

**Uchwała Nr 1/2013**  
**zebrania wiejskiego**  
**sołectwa Ręczaje Polskie**  
z dnia 24.05.2013 r.

**w sprawie przyjęcia zmian do „Planu Odnowy Miejscowości Ręczaje Polskie na lata 2009 - 2015”**

Na podstawie § 10 ust.2 pkt 2 lit. a Rozporządzenia Ministra Rolnictwa i Rozwoju Wsi z dnia 14 lutego 2008 r. w sprawie szczegółowych warunków i trybu przyznawania pomocy finansowej w ramach działania „Odnowa i rozwój wsi” objętego Programem Rozwoju Obszarów Wiejskich na lata 2007 – 2013 (Dz. U. Nr 38, poz. 220 z późn. zm.) oraz § 3ust.1 lit. a i § 4 ust. 1 Statutu Sołectwa Ręczaje Polskie uchwalonego Uchwałą Nr V/32/2003 Rady Gminy w Poświętnem z dnia 14 kwietnia 2003 r. – zebranie wiejskie sołectwa Ręczaje Polskie uchwała, co następuje:

- § 1. 1. Zebranie wiejskie miejscowości Ręczaje Polskie zmienia w „Planie Odnowy Miejscowości Ręczaje Polskie na lata 2009-2015” treść Rozdziału VI. Opis planowanych inwestycji i przedsięwzięć .
2. Pozostałe zapisy planu pozostają bez zmian.
3. Tekst jednolity „Planu Odnowy Miejscowości Ręczaje Polskie na lata 2009-2015” stanowi załącznik do niniejszej uchwały.

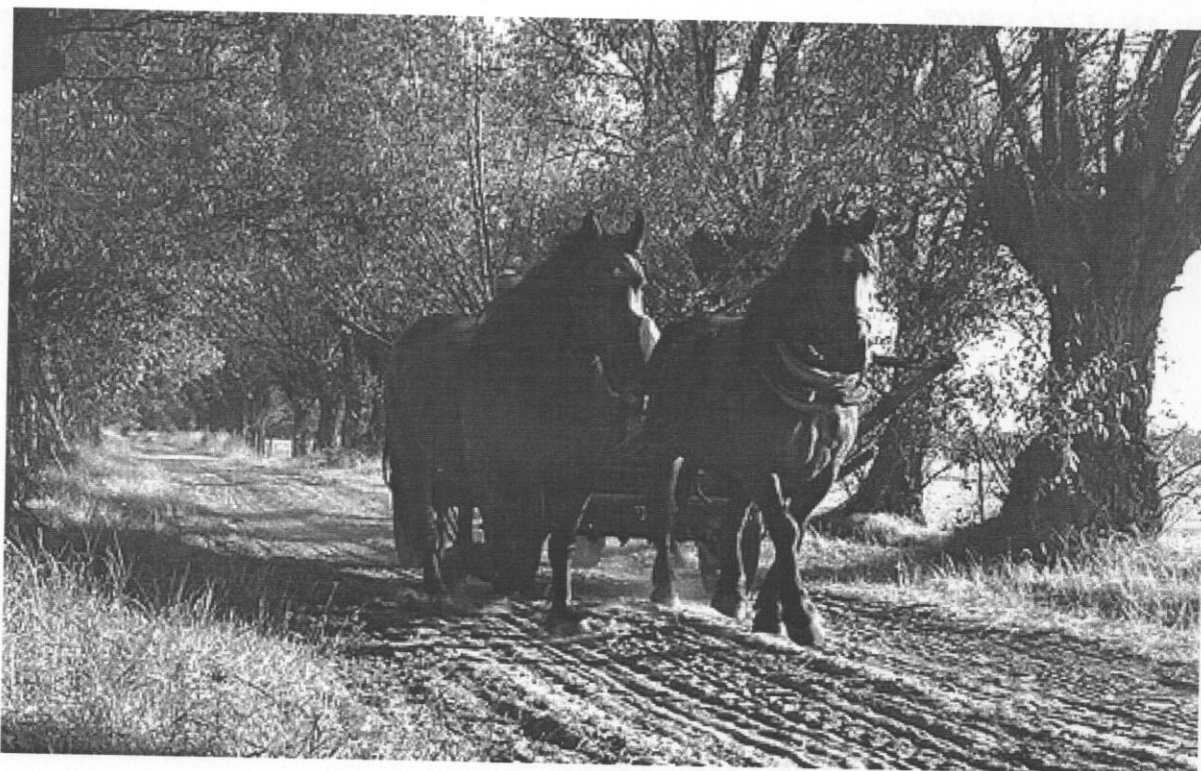
§ 2. Uchwała wchodzi w życie z dniem podjęcia.

Sołectwo RĘCZAJE POLSKIE  
*Solomski Piotr.*  
Piotr Salański

Załącznik  
do uchwały Nr 1/2013  
Zebrania Wiejskiego Ręczaje Polskie  
z dnia 24 maja 2013 r..

**GRUPA INICJATYWNA WSI RĘCZAJE POLSKIE**

***Plan Odnowy Miejscowości  
Ręczaje Polskie  
na lata 2009-2015***



**Ręczaje Polskie 2009'**

## **SPIS TREŚCI:**

I WSTĘP.....	3
II CHARAKTERYSTYKA MIEJSCOWOŚCI RĘCZAJE POLSKIE	
1. Położenie, przynależność administracyjna i powierzchnia.....	5
2. Ludność.....	6
3. Historia miejscowości.....	6
4. Określenie przestrzennej struktury miejscowości.....	9
III INWENTARYZACJA ZASOBÓW MIEJSCOWOŚCI	
1. Zasoby przyrodnicze.....	11
2. Klimat .....	11
3. Dziedzictwo kulturowe .....	12
4. Obiekty i tereny .....	15
5. Infrastruktura techniczna.....	17
6. Gospodarka i rolnictwo.....	18
7. Kapitał społeczny i ludzki.....	18
8. Analiza zasobów miejscowości-zestawienie ankietowe.....	19
IV ANALIZA SWOT.....	20
V WIZJA ROZWOJU MIEJSCOWOŚCI.....	21
VI OPIS PLANOWANYCH INWESTYCJI I PRZEDSIĘWZIEĆ.....	25
VII ZARZĄDZANIE I PROMOCJA.....	27
VIII AUTORZY, ŹRÓDŁA INFORMACJI.....	28

## I. WSTĘP

Opracowanie Planu Odnowy Miejscowości to zadanie, przed którym stanęła społeczność lokalna naszej „małej ojczyzny” Ręczaj Polskich w 2009 r. Sporządzenie oraz uchwalenie planu jest nie tylko niezbędnym warunkiem przy aplikowaniu o środki finansowe w ramach Programu Rozwoju Obszarów Wiejskich na lata 2007-2013 działania „Odnowa i rozwój wsi” ale również stanowić będzie wyznacznik kierunków rozwoju naszej miejscowości.

Na wielu spotkaniach mieszkańców dyskutowano o potrzebach dokonania zmian na terenie miejscowości. Wiele pomysłów i inicjatyw postanowiono zanotować, aby ustalić spójną wizję rozwoju miejscowości i wyjść naprzeciw potrzebom wszystkich mieszkańców. Powołano w tym celu Inicjatywną Grupę Odnowy wsi, której zadaniem było zredagowanie ostatecznego kształtu Planu. Dokonano tego po konsultacji z zaangażowaniem różnorodnych gremiów;

1. Mieszkańcami sołectwa Ręczaje Polskie, radą sołecka,
2. Przedstawicielami samorządu terytorialnego,

Cele działania „Odnowa i rozwój wsi” mają za zadanie zaspokojenie potrzeb społecznych i kulturalnych mieszkańców wsi oraz promowanie obszarów wiejskich. Działanie ma umożliwić rozwój tożsamości społeczności wiejskiej, umożliwić zachowanie dziedzictwa kulturowego i specyfiki obszarów wiejskich oraz wpłynąć na wzrost ich atrakcyjności turystycznej i inwestycyjnej.

Opracowanie, a następnie wdrożenie Planu Odnowy Ręczaj Polskich wiąże się z określonymi korzyściami dla lokalnej społeczności.:

- ◆ umożliwia korzystnie z funduszy strukturalnych UE i innych zewnętrznych źródeł finansowania działań rozwojowych;
- ◆ powoduje wzrost wartości majątku nieruchomości;
- ◆ umożliwia efektywne gospodarowanie zasobami takimi, jak środowisko, ludzie, infrastruktura i środki finansowe;
- ◆ powoduje wzrost atrakcyjności życia społeczno-kulturalnego;
- ◆ wskazuje kierunki pozytywnych zmian akceptowanych przez mieszkańców;
- ◆ sprzyja realistycznej ocenie mocnych i słabych stron miejscowości, a przez to umożliwia przyjrzenie się możliwościom oraz potencjalnym problemom, co w przyszłości pozwoli uniknąć trudności;
- ◆ umożliwia zaangażowanie mieszkańców w planowanie swojej przyszłości, aktywizuje lokalną społeczność, integruje mieszkańców wokół działania na rzecz własnego środowiska.

Plan Odnowy Miejscowości Ręczaje Polskie powstał w oparciu o Rozporządzenie Ministra Rolnictwa i Rozwoju Wsi z dnia 14 lutego 2008r. w sprawie szczegółowych warunków i trybu przyznawania pomocy finansowej w ramach działania „Odnowa i rozwój wsi” objętego Programem



Rozwoju Obszarów Wiejskich na lata 2007-2013.

Plan Odnowy Miejscowości Ręczaje Polskie obejmuje swoim zasięgiem obszar tej miejscowości. Jest to dokument, który określa strategię działań w sferze społeczno-gospodarczej na lata 2009-2015.

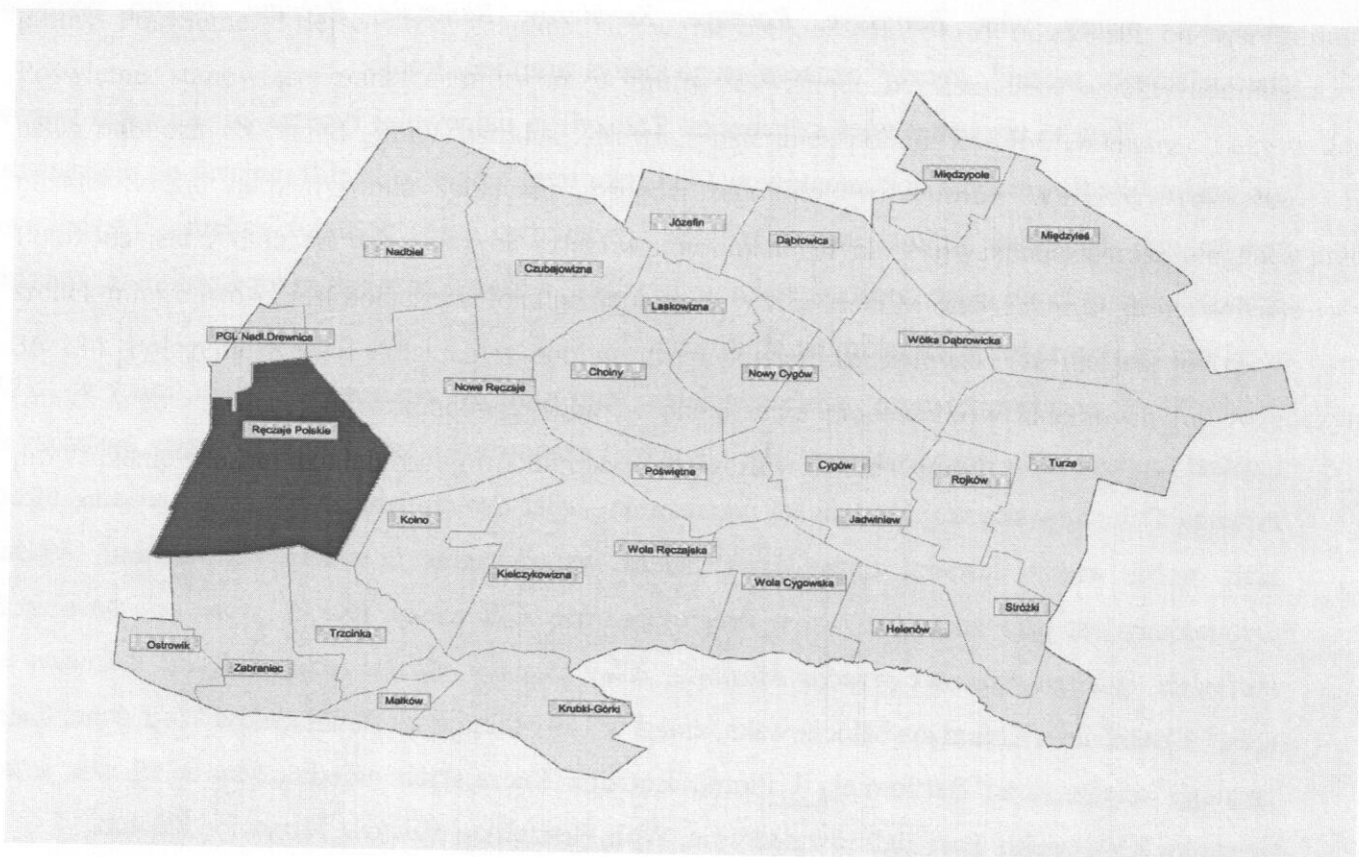
Niniejsze opracowanie zawiera charakterystykę miejscowości, inwentaryzację zasobów służących odnowie miejscowości i ujęciu stanu rzeczywistego, analizę SWOT miejscowości, opis planowanych zadań inwestycyjnych i przedsięwzięć aktywizujących społeczność lokalną w okresie 7 lat od dnia przyjęcia planu wraz z szacunkowym kosztorysem i harmonogramem działań. Obejmuje on w szczególności analizę zasobów sołectwa, porównanie korzystnych i niekorzystnych cech wsi oraz potencjalne szanse i zagrożenia występujące w otoczeniu, które mogą uwarunkować przyszłość wsi i jej mieszkańców. Najistotniejszym elementem planu jest to, że uwzględnia on zgłaszane przez mieszkańców wsi problemy i propozycje działań. Dokument ma charakter małej strategii rozwoju miejscowości. Konstrukcja tego dokumentu pozostaje w korelacji ze Strategią rozwoju gminy Poświętne na lata 2008-2015. Jego celem jest podtrzymanie i odtworzenie atrakcyjności i jako miejsca zamieszkania i zaplanowanie oraz przeprowadzenie tego w sposób dostępny, oczekiwany, popierany oraz wykonalny dla lokalnej społeczności.

Niniejszy dokument jest dokumentem otwartym, stwarza on możliwość aktualizacji w zależności od potrzeb społecznych i uwarunkowań finansowych. W praktyce oznacza to, że mogą być dopisywane nowe zadania, a także może być zmieniana ich kolejność realizacji, w zależności od uruchomienia i dostępu do funduszy UE.

## II. CHARAKTERYSTYKA MIEJSCOWOŚCI

### 1. Położenie, przynależność administracyjna i powierzchnia

Sołectwo Ręczaje Polskie położone jest w zachodniej części gminy Poświętne należącej do powiatu wołomińskiego, województwa mazowieckiego. Jest jednym z 28 sołectw wchodzących w skład gminy Poświętne. Miejscowość znajduje się w niewielkiej (ok. 5km) odległości od wsi gminnej Poświętne, stanowiącej punkt centrowy gminy ze względu na istniejące obiekty administracji i usług publicznych (urząd gminy, ośrodek zdrowia, posterunek policji, kościół, cmentarz). Leży w dość bliskiej strefie oddziaływania społeczno-gospodarczego stolicy, centrum Warszawy (ok. 40 km). Położona jest z dala od ważniejszych szlaków komunikacyjnych. Najważniejszą trasą biegnącą przez środek miejscowości jest połączenie lokalne Wołomina z Mińskiem Mazowieckim tj. droga powiatowa nr 36 234. Położenie Ręczaj Polskich w pobliżu drogi powiatowej sprawia, że nie jest to typowa wieś rolnicza, coraz więcej mieszkańców pracuje w charakterze pracowników najemnych lub rozpoczyna prowadzenie własnej działalności gospodarczej, zwłaszcza w dziale usług.



Rys.1- Lokalizacja miejscowości Ręczaje Polskie na mapie Gminy.

Powierzchnia gminy Poświętne wynosi 10770 ha, z czego powierzchnia Ręczaj Polskich wynosi 765,55 ha co stanowi 7,10 %.

## 2. Ludność

Miejscowość Ręczaje Polskie zamieszkuje (według stanu na dzień 20 lutego 2009 r.) 310 mieszkańców, w tym 162 kobiet i 148 mężczyzn. Liczba mieszkańców Ręczaj Polskich stanowi około 5,16% ogółu ludności gminy. Prowadzą oni ok. 64 gospodarstw domowych.

## 3. Historia

Ziemie, które wchodzi w skład gminy Poświętne, należą do historycznego Mazowsza. Ręczaje Polskie są najstarszą miejscowością tej gminy. Pierwsze dokumenty świadczące o istnieniu tej miejscowości pochodzą z 1377 roku (Ranczaye), kolejne wzmianki pochodzą z lat 1427, 1434 i 1476. Gmina Ręczaje według spisu powszechnego z 1921 r. liczyła 7204 osoby. Większość mieszkańców stanowili Polacy i katolicy. Było też 629 ewangelików, a z tej grupy prawie 400 osób podało narodowość niemiecką. Największe skupiska ludności niemieckiej były w Czubajowiznie, Nadbieli i Ręczajach Niemieckich. Gmina składała się z 74 miejscowości. Nazwa tej wsi w odległych wiekach pisana była rozmaicie mianem, więc *Ranczaye*, *Raczaye*, *Szranczay*, *Renczaie*, *Ręczaie*. Nazwa pochodzi od staropolskiego „rączaj”, „ręczaj” oznaczającego kiedyś strumień, źródło.

Była to prywatna wieś szlachecka. Założyli ją najpewniej rycerze ze wsi Lipia w powiecie grójeckim. Według starych dokumentów w 1434 roku trzech bracia podzielili majątek po nieznanym ojcu, byli to: Jan, Stanisław i Piotr. Jan wziął wieś Trzylatkowo dając początek rodzinie Trzylatkowskich, Stanisław wziął Lipie dając początek rodzinie Lipskich, a Piotr Ręczaje i jego potomkowie dziedziczący w tej wsi dali początek Ręczajskim herbu Rogala.

Pierwszym znanym przedstawicielem tego rodu był Andrzej Ręczajski, który w 1539 roku uzyskał tytuł stolnika warszawskiego. Był bogatym i szanowanym szlachcicem, o czym świadczy ślub z Jadwigą Dzierzgowską wojewodzianką warszawską. Miał dwóch synów: Jana i Wojciecha. Młodszy z nich zrobił wielką karierę, został kasztelanem warszawskim i starostą kowalskim. Właśnie on wymieniany jest jako właściciel wsi w drugiej połowie XVI wieku. Był to „wymowny poseł, rotmistrz królewski, dzielny wojownik przeciw Moskwie, który znaczny oddział rozgromił pod Pskowem w 1581 roku”. Ożenił się z Katarzyną Młochowską, zmarł w 1591 roku. Pozostawił synów Wojciecha, Hieronima znanego księdza oraz Bartłomieja i Piotra. Rodzina Ręczajskich dziedziczyła w tej wsi jeszcze na początku XVII wieku. Posiadali również wsie: Wolę Ręczajską, Mostów, Krzywicę i Kolno.

Z czasem ród Ręczajskich tracił znaczenie, zabrakło wybitnych jednostek, które by podniosły jego znaczenie. W tym czasie na Mazowszu zaczął się wybijać ród Grzybowski herbu Prus II pochodzący z Grzybowa w powiecie mławskim. Twórcą potęgi rodu był Mikołaj Grzybowski żyjący w



drugiej połowie XVI wieku, który uzyskał ważny urząd podkomorzego warszawskiego. Właśnie on i jego następcy dzięki zdolnościom i gospodarności wykupywali liczne wsie na Mazowszu należące do drobnej i biednej szlachty. Synem Mikołaja był Stefan Dobrogost Grzybowski, który już w 1613 roku był dworzaniem królewskim. Dzięki talentowi i łasce królewskiej posypały się urzędy: starosty kamieńczykowskiego w 1620 roku, podkomorzego warszawskiego w 1623 roku, starosty warszawskiego w 1623, a w końcu został senatorem, ponieważ król mianował go kasztelanem lubelskim w 1633 roku. Stefan Grzybowski korzystnie się ożenił z baronową Marią Joanną Petingerówną damą dworu królowej Konstancji.

Właśnie Stefan Dobrogost Grzybowski kupił rozległy majątek Ręczaje obejmujący również Wolę Ręczajską i Kolno. Posiadał też wiele innych wsi w ziemi mazowieckiej.



Herb Grzybowskich Prus III.

Grzybowski zebrał całkiem pokaźny majątek, w 1638 roku przekazał te wsie swojemu jedyjnemu synowi Janowi Grzybowskiemu. Jan Grzybowski przejął po ojcu dochodowy urząd starosty warszawskiego (jeszcze za życia ojca), i jego urzędy. Był bardzo bogatym człowiekiem i również hojnym. Około 1650 roku zapisał dochody ze wsi Ręczaje na rzecz szpitali warszawskich. Założył miasto Grzybów pod Warszawą. Żoną Jana Grzybowskiego była Lukrecja z Guldenszternów. Jedyнным synem Jana był Stefan Grzybowski, który otrzymał imię po dziadku, twórcy majątku Grzybowski. Stefan Grzybowski kolejny dziedzic Ręczajów był stolnikiem nurskim, należał też do elektorów króla Jan III. Stefan Grzybowski zmarł po 1672 roku. Jego synami byli Jan, Stefan i Konstanty. Bracia wspólnie dziedziczyli w majątku odziedziczonym po ojcu. Jednak ród Grzybowski nie miał już takiego znaczenia jak wcześniej. Grzybowscy często wyprzedawali swoje wsie, ale okolice Ręczaja nadal należały do nich. W 1713 roku, gdy przeprowadzano podział majątku, w licznej już rodzinie Grzybowski, wspomina się również o tym majątku (Wola Ręczajska, Zabraniec).

W latach dwudziestych XVIII wieku majątek Ręczaje stał się posagiem dla jednej z pańien z rodziny Grzybowski. Urszula Grzybowska wyszła za mąż za Remigiana Skarbka Kielczewskiego podczaszego nurskiego, a potem również stolnika nurskiego. Kielczewscy herbu Habdank pochodzili z ziemi lubelskiej. Jednak Kielczewski nie gospodarzył tu ale wydzierżawił ten majątek w 1725 roku Janowi Józefowi Łobaczewskiemu viceregentowi łukowskiemu.

Kielczewski miał synów Kajetana i Jana. Jednak te dobra trafiły w ręce magnatów Radziwiłłów. Dziedzicem wsi został Michał Kazimierz Radziwiłł zwany „Rybeńko” (1702-1762).



Należał do najbogatszych i najbardziej wpływowych magnatów polskich. Miał tytuł księcia, wojewody wileńskiego, hetmana litewskiego polnego. Posiadał ogromne dobra ziemskie w tym dwie ordynacje: nieświeską i ołycką. Jego synem i następcą był książę Karol Stanisław Radziwiłł (1734-1790), którego zwano „Panie Kochanku”, gdyż było to jego ulubione powiedzonko w stosunku do rozmówców. Zaczynał karierę jako miecznik litewski w 1752 roku, w 1762 roku był już wojewodą wileńskim (nie miał jeszcze 30 lat !), piastował funkcję marszałka konfederacji barskiej i radomskiej. Po upadku anty królewskiej konfederacji barskiej przebywał kilka lat za granicą, wrócił w 1777 roku. Ślubował wtedy wierność królowi i odzyskał poprzednie urzędy i godności. Podczas Sejmu Wielkiego był przeciwnikiem reform konstytucji 3 Maja. Wokół jego osoby narosło wiele legend. Przedstawiano go jako hulakę i pijaka, ale też jako patriotę i samarytanina. Cieszył się wielką sławą wśród drobnej szlachty. Był najbogatszym magnatem w Polsce. Ręczaje należały do jednej z 683 wsi jakie posiadał, miał też 16 miast. Właśnie Karol Radziwiłł był pierwowzorem stolnika Horeszki w „Panu Tadeuszu” A. Mickiewicza. Żenił się dwa razy najpierw z Marią z Lubomirskich, a potem z Teresą z Rzewuskich. Nie doczekał się jednak potomków.



Karol „Panie Kochanku” Stanisław Radziwiłł herbu Trąby.

Na początku XIX wieku Ręczaje były całkiem sporą miejscowością. W 1827 roku w tej wsi było 54 domy i 535 mieszkańców. Dobra Ręczaje jeszcze w pierwszej połowie XIX wieku obejmowały takie wsie jak: Ręczaje, Kolno, Ossów, Grabie, Krzywice, Mostówka, Banachowizna, Wilkowizna, Łupowizna, Grabcz, Leśniakowizna, Nadbiel (oraz Zagórno) i Wolę Ręczajską. Po uwłaszczeniu tych wsi do majątku należał tylko folwark Ręczaje (2 162 morgi).

Rola wsi Ręczaje została podkreślona utworzeniem gminy Ręczaje w 1867 roku. W końcu XIX wieku folwark Ręczaje został rozparcelowany między niemieckich kolonistów. W ten sposób powstały Ręczaje Niemieckie (obecnie Nowe Ręczaje) i Ręczaje Polskie.

W Ręczajach Polskich w 1921 roku było 43 domy i 292 mieszkańców. Tutaj mieszkali wyłącznie Polacy i niewielka grupka Żydów licząca 14 osób.

„Księga Adresowa Polski” z 1929 roku informuje, że akuszerką w tej gminie była M.

Grzegorzewska, herbaciarnie miała K. Jankowska. Kowalem we wsi był F. Ławnik. W Ręczaju działał młyn, należał do K. Fabiana. Działały tu dwa zakłady rzeźnicze, jeden był własnością A. Wytrykusa, a drugi M. Wytrykusa. Sklep z alkoholem prowadził J. Ławnik.

Od 1975 do 1998 r. Ręczaje Polskie jak i cała gmina Poświętne administracyjnie należały do województwa Siedleckiego.

#### 4. Określenie przestrzennej struktury miejscowości

Wg Studium uwarunkowań i kierunków zagospodarowania przestrzennego gminy Poświętne dobre perspektywy rozwojowe ma zachodni obszar gminy w tym Ręczaje Polskie, z uwagi na swoje położenie – najbliżej do miast: Wołomin i Warszawa.

Tak jak większość wsi położonych w gminie Poświętne również Ręczaje Polskie posiadają zabudowę usytuowaną wzdłuż dróg, w formie mieszkaniowo – zagrodowej, bądź jednorodzinnej wolnostojącej. Posiadają zwartą szeregową budowę zagrodową, ciekawie położoną, na płaskim terenie w rolniczym krajobrazie. Wieś od strony zachodniej „przecięta” jest drogą powiatową nr 36 234. Zwarty szeregowy układ zagrodowy charakteryzuje się tym, że zabudowania są położone wzdłuż ulic tworząc ciąg komunikacyjny z kilkoma wejściami do wsi od najbliższych miejscowości tj. Nowych Ręczaj, Majdanu i Kolna.



----- - droga powiatowa

----- - drogi gminne

Rys. Układ dróg wzdłuż których biegnie zabudowa.



*Zachodnia część wsi była polska. Tu stoi jeden z najładniejszych domów, z zachowanymi misternie rzeźbionymi nadokiennikami i okiennicami.*

Większość zabudowań we wsi powstała w powojennych latach XX i pod koniec wieku XX. Są to jednorodzinne murowane domy parterowe (z poddaszem – strych) i jednopiętrowe o prostych bryłach, zamknięte dachem dwuspadowym, znajdują się tu również, choć w znikomej liczbie domostwa drewniane. Zabudowania z połowy wieku XX mają charakter gospodarstw rolniczych, z zabudowaniami gospodarskimi (stodoły, obory, chlewy, szopy) w kształcie litery L, choć już niewiele z nich spełnia dziś swą rolę. Domy budowane pod koniec XX i w początkach wieku XXI są domami nowoczesnymi, z garażami bez cech zagród rolniczych.

Ręczaje Polskie to wieś spokojna, ale zadbana na miarę możliwości finansowych jej mieszkańców. Ludzie dbają o wygląd swych posesji i otoczenia. Domostwa są estetycznie ogrodzone, często z ogródkami.



*Domy wznoszono na podmurówce, ściany łączono na zrąb, szczyt zdożyły misternie powycinane deseczki oraz drewniany detal w formie spotykanej raczej na linii otwockiej. Wystająca ponad dach zaostrzona belka to tzw. wiatrownica.*

Trudno jest jednoznacznie wskazać centralne miejsce dla wsi. Przyjęto, że jest to miejsce w którym położona jest remiza strażacka, ze względu na pełnioną funkcję i jedyne miejsce spotkań mieszkańców.



### III. INWENTARYZACJA ZASOBÓW SOLECTWA RĘCZAJE POLSKIE

#### 1. Zasoby przyrodnicze

Pod względem fizyczno - geograficznym Ręczaje Polskie jak i cała gmina Poświętne leży w obrębie mezoregionu zwanego Równiną Wołomińską. Tereny wsi Ręczaje Polskie należą, tak jak cała gmina Poświętne, do północno-wschodniej części makroregionu Niziny Środkowo-Mazowieckiej. Część tą charakteryzują wysokie walory krajobrazowo-przyrodnicze. Cechą charakterystyczną miejscowości są duże obszary leśne, którymi jest wieś otoczona. Ręczaje Polskie jest wsią rolniczą, czystą ekologicznie, pozbawioną przemysłu. Obręb Ręczaj Polskich charakteryzuje się mało urozmaiconą rzeźbą terenu, jest on typową równiną. Znaczną część obszaru (94%) stanowią tereny rolne i tereny leśne. Lasy w gminie Poświętne zajmują około 2100 ha, stanowi to około 21% ogólnej powierzchni gminy. Największe kompleksy leśne są położone głównie we wschodniej i zachodniej części gminy. Należy zaznaczyć, iż lasy uroczyska "Klucz Ręczajski" położone w zachodniej części gminy należą do lasów ochronnych i pełnią funkcję lasów glebochronnych.

Od strony zachodniej znajdują się łąki i tereny podmokłe. Są one poprzecinane siecią rowów i urozmaicone roślinnością drzewiastą (olchy, topole, brzozy), bogatą gamą gatunków traw i ziół. Przydroża, miedze, zarośla, łąki również obfitują w roślinność. Wieś położona jest w pobliżu lasów i łąk wśród których możemy podziwiać, wiele ciekawych gatunków roślin i zwierząt.

#### 2. Klimat

Miejscowy klimat charakteryzuje się średnio korzystnymi warunkami klimatycznymi. Warunki klimatyczne gminy Poświętne, jak i Ręczaje Polskie odznaczają się przejściowością i zmiennością w zależności od napływu różnego typu mas powietrza. Charakteryzują się też dużą zmiennością w poszczególnych latach, w wyniku czego występować mogą mroźne i suche lub ciepłe i wilgotne zimy oraz ciepłe i suche lub chłodne i wilgotne lata. Gmina leży na obszarze dzielnicy wschodniej (podlaskiej), którą cechuje przewaga wpływów kontynentalnych i dlatego amplitudy temperatur są tu większe od przeciętnych w Polsce.

Okres wegetacyjny jest dostatecznie długi i trwa powyżej 200 dni. Roczna suma opadów kształtuje się poniżej średniej krajowej, a mianowicie od 500 do 600 mm. Najwięcej opadów otrzymuje gmina w miesiącach letnich: czerwiec, lipiec, sierpień (ponad 70 mm). Najniższe sumy opadów charakterystyczne są dla miesięcy zimowych i wiosennych (poniżej 40 mm). W gminie przeważają wiatry zachodnie.

Równinna, mało zróżnicowana, pozbawiona większych skłonów (zwłaszcza o południowej



wystawie) rzeźba terenu powoduje, że gmina posiada niezbyt korzystne nasłonecznienie i warunki termiczne. Dosyć znaczne są wahania i spadki temperatur w ciągu doby. W związku z płytkim zaleganiem wody gruntowej w obniżeniach występuje większa wilgotność względna powietrza. Ma to również wpływ na częste występowanie mgły.

Podsumowując należy stwierdzić, że klimat obszaru będącego w granicach gminy Poświętne jak również Ręczaj Polskich jest zróżnicowany chociażby z powodu występowania mokradeł, czy obszarów leśnych posiadających na pewno swój własny mikroklimat.

### 3. Dziedzictwo kulturowe

Dziedzictwo kulturowe Ręczaj Polskich jest niezbyt bogate. Najcenniejszymi i zarazem jedynymi ciekawymi architektonicznie obiektami w naszej miejscowości są dwa drewniane domy z I połowy XX wieku. Wartości religijno - sentymtalne posiadają kapliczki i przydrożne krzyże. W Ręczajach Polskich zbudowano trzy kapliczki oraz jeden przydrożny krzyż. Są one nie tylko świadectwem wiary i pobożności, ale także elementem tutejszego krajobrazu. Mieszkańcy wsi starają się dbać o ich wygląd.

Zabytki występujące na terenie Ręczaj Polskich mają głównie znaczenie lokalne, są jednak świadectwem działalności mieszkańców na przestrzeni wieków.

#### Tradycje lokalne-święta, odpusty, pielgrzymki

W miejscowości kultywowane są tradycje i obrzędy lokalne. Z biegiem lat zmieniają swój przebieg i formę ale niezmiennie są związane z obchodami świąt kościelnych, uroczystościami rodzinnymi, takimi jak śluby, chrzty, pierwsze komunie święte, bierzmowania, pogrzeby.



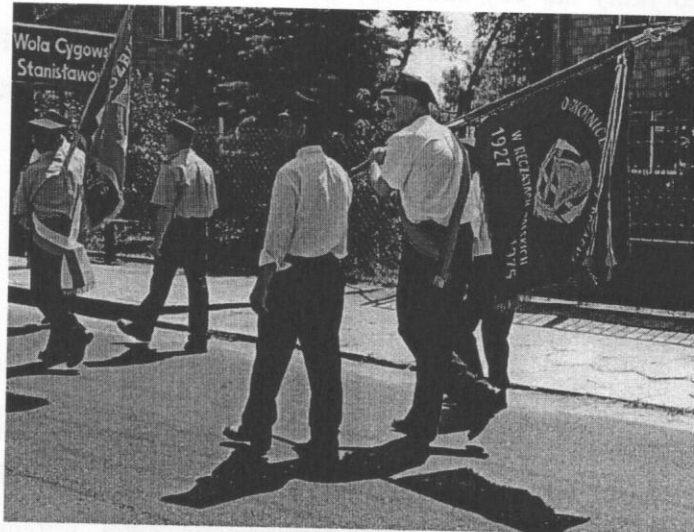
Ręczaje Polskie należy do Parafii św. Jana Chrzciciela i św. Wojciecha w Poświętnem. Mieszkańcy wsi przywiązują dużą wagę do religii katolickiej; licznie skupiają się na nabożeństwach i czynnie angażują się w przebieg uroczystości z racji odpustów, procesji Bożego Ciała, Trydium Paschalnego, Świąt Bożego Narodzenia. Mieszkańcy uczestniczą też w pielgrzymkach autokarowych do miejsc szczególnie ważnych dla tradycji katolickiej: Częstochowy, Lichenia, Łagiewnik, Kalwarii Zebrzydowskiej, Niepokalanowa.

Ważnym wydarzeniem jest odpust w parafii, który przypada na 23 kwietnia w dniu św. Wojciecha oraz 24 czerwca w dniu św. Jana.



bierze OSP i Koła Gospodyń Wiejskich.

Czynny udział w uroczystościach kościelnych



### Krótką historia OSP Ręczaje Polskie

Ochotnicza Straż Pożarna w Ręczajach Polskich powstała w 1927 r. W 1929 r. wcześniej powołany zarząd podjął decyzję o wybudowaniu strażnicy. W 1985 r. zabudowa strażnicy częściowo spłonęła. Jednak w tym samym roku strażnica została przebudowana oraz zostały zakupione samochody bojowe. Jednostka OSP Ręczaje Polskie jest jedną z najprężniej działających jednostek na terenie gminy. Jako jedyna działa w KSRG. Jest perełką na tle gminy bardzo prężnie działającą i służącą natychmiastową pomocą. Od jakiegoś już czasu w strukturach jednostki i istnieje młodzieżowa drużyna oraz kobieca drużyna, która jest ozdobą a zarazem czynnie biorącą udział w zawodach i wielu imprezach strażackich.



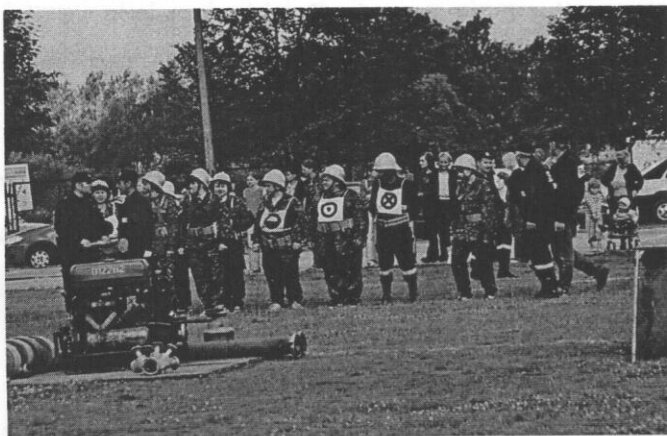
Jednostka OSP Ręczaje Polskie od 2000 r. systematycznie bierze udział w zawodach pożarniczych organizowanych przez Państwową Straż Pożarną w Wołominie, w których osiągają bardzo dobre wyniki. W 2002 r. wstąpiła do KSRG gdzie bierze udział w gaszeniu pożarów oraz innych zagrożeniach nie tylko na terenie Gminy Poświętne, ale także całego powiatu wołomińskiego. Wśród druhów OSP Ręczaj Polskich są druhowie, którzy ukończyli kursy medyczne i ratownictwa drogowego organizowane przez Państwową Straż Pożarną w Wołominie, gdzie udzielają pierwszej pomocy w czasie wypadków oraz innych zagrożeń. W 2008 r. OSP Ręczaje Polskie pozyskało bezpłatnie samochód bojowy Star 244 przekazany z Resortu MON.

### Historia Koła Gospodyń Wiejskich

Koło powstało 1965 r. Założycielką Koła była Helena Szczęsna. Przez ten czas członkinie brały czynny udział z pozytywnym rezultatem w różnych konkursach. Konkurowały w wypiekach ciast, wypiekach mięs. Spotykały się aby robić na drutach, na szydełku. Obecnie kobiety spotykają się na imprezach takich jak ostatki, dzień kobiet, biorą udział w Przeglądzie pieśni ludowych w Tuszcu, a także w Dożynkach gminnych, powiatowych, ogólnopolskich w Częstochowie gdzie zajmują nieraz czołowe miejsca w wiciu wieńców dożynkowych.



Koła, odbyły się zawody w jadłach wiejskich oraz huczna zabawa.



Przez wiele lat członkinie zbierały zacyzną kolekcję nagród. Nagrody te to obrazy, dyplomy, zdjęcia w kalendarzach i gazetach rolnych. Spotykają się wspólnie na przygotowaniu programu do występu na dożynki gminne: t.j. piosenki, skecze.

Niedawno Koło obchodziło 40-lecie. Zaproszono wszystkie zaprzyjaźnione

Obecnie w KGW Ręczaje Polskie jest 15 członkiń. W 2002 r. kobiety zmobilizowały się i wstąpiły do OSP w Ręczajach Polskich. Z tego powodu biorą udział w wielu imprezach strażackich, ale również w Dzień 11 listopada, w rezurekcji oraz dzień Hubala. Do tej pory brały już udział w zawodach strażackich staroci w



Garwolinie, zajęły czołowe miejsca gdzie otrzymały puchar i nagrody. Zawody powiatowe w Klembowie sikawkowe zdobyły puchar. Zawody strażackie powiatowe w Wołominie zaobfitowały też w wiele nagród



*A to nasze dzielne dziewczyny na jednych z zawodów strażackich*

Na terenie gminy organizowane jak wyżej wspomniano cyklicznie imprezy kulturalne, a wśród nich:

- dożynki organizowane corocznie na przełomie VIII i IX,

- uroczystości patriotyczne, związane ze strzeżeniem przez Niemców we wrześniu 1939 roku polskiego samolotu,

- uroczystości patriotyczne we wsi Krubki-Górki na terenie gminy związane z datą końca września 1939 r, kiedy to przez obszar gminy przechodził oddział majora Henryka Dobrzańskiego „Hubala”.

- dni Gminy Poświętne, mające na celu popularyzację kultury i tradycji ludowej oraz historię gminy,

- spotkania ekologiczno-literackie „O, cóż jest piękniejszego niż wysokie drzewa” organizowane dla szkół gimnazjalnych powiatu wołomińskiego i mińskiego przy udziale urzędu gminy i powiatów, festyn gospodarstw ekologicznych „Otwarte wrota” w Laskowiźnie.



#### 4. Obiekty i tereny

Przy głównej drodze relacji Wołomin- Mińsk Maz. znajduje się remiza strażacka. Oddana do użytku w 1985 r. jest w nienajlepszym stanie technicznym, mało nowoczesna i niefunkcjonalna w porze jesienno-zimowej, ze względu na brak ogrzewania, słabe wyposażenie wewnątrz oraz brak estetycznych sanitariatów. Remiza wyposażony jest jedynie w stół do gry w ping-ponga.





*Budynek Ochotniczej Straży Pożarnej*

### **Obiekty kulturalne**

Remiza strażacka jest jedynym obiektem pełniącym funkcję kulturalną. Pomieszczenia są ciasne i zawilgocone. Dawno nie remontowane pomieszczenia mają zły stan podłóg, ścian i drzwi. Brak w nim ogrzewania. Jednak w zależności od potrzeb mieszkańców, budynek ten jest wykorzystywany do organizowania różnych uroczystości tj. dożynek, Dnia Strażaka, wesel i innych uroczystości okolicznościowych.





*Budynek Ochotniczej Straży Pożarnej*

### **Obiekty kulturalne**

Remiza strażacka jest jedynym obiektem pełniącym funkcję kulturalną. Pomieszczenia są ciasne i zawilgocone. Dawno nie remontowane pomieszczenia mają zły stan podłóg, ścian i drzwi. Brak w nim ogrzewania. Jednak w zależności od potrzeb mieszkańców, budynek ten jest wykorzystywany do organizowania różnych uroczystości tj. dożynek, Dnia Strażaka, wesel i innych uroczystości okolicznościowych.



## **Obiekty sportowe**

Na terenie wsi nie ma żadnych obiektów sportowych. Do gry w piłkę nożną wykorzystywana jest działka należąca do OSP znajdująca się na tyłach strażnicy z nawierzchnią trawiastą.

## **5. Infrastruktura techniczna**

### **Telefonizacja**

Cały obszar gminy zaopatrzonej jest w sieć kabli międzymiastowych i międzycentralowych, obsługiwanych z central usytuowanych poza terenem gminy. Stan sieci telekomunikacyjnej jest zły, niezbędne jest unowocześnienie i przebudowa istniejącej sieci kablowej lub przejście na dostęp radiowy po wybudowaniu odpowiedniej infrastruktury. Wieś posiada łączność i usługi telekomunikacyjne świadczone przez TP SA.

### **Gospodarka ciepła i gazowa**

Wsie w zachodniej części gminy i należące do tej części Ręczaje Polskie posiadają sieć gazową średniego ciśnienia, zasilaną ze stacji redukcyjno-pomiarowej w Grabiach Starych w gminie Wołomin. Mimo to zaopatrzenie w ciepło odbywa się również w ramach indywidualnych systemów grzewczych. Do głównych paliw energetycznych należą: gaz, węgiel i węglopochodne oraz drewno. Pomimo istniejącej sieci gazowej część mieszkańców korzysta również z butli gazowych.

Ogrzewanie budynków realizowane jest indywidualnie. Centralne ogrzewanie indywidualne (źródło wytwarzania ciepła znajduje się w budynku jednorodzinny - piec do c.o. zainstalowany we własnej kotłowni lub w innym pomieszczeniu, np. w piwnicy. Jeszcze mieszkań posiada piece (zaliczono tu ogrzewanie przy pomocy pieców kaflowych, bądź różnymi piecami przenośnymi na paliwa stałe, np. węgiel, koks, drewno, trociny, gaz płynny LPG, a także piecami kaflowymi z wmontowanymi w nich grzałkami elektrycznymi).

### **Gospodarka odpadami**

Odpady z terenu Ręczaj Polskich wywożone są przez prywatne firmy świadczące usługi asenizacyjne na podstawie indywidualnych umów z mieszkańcami. We wsi prowadzona jest selektywna zbiórka odpadów.

### **Zaopatrzenie w wodę**

Wodociągi - brak. Obecnie prowadzone są prace odwiertnicze dla ujęcia głębinowego do zbiorczego systemu wodociągowego. Wodę mieszkańcy czerpią ze studni głębinowych lub cembrowych. W okolicach Ręczaj Polskich znajdują się słabe zasoby wody pitnej.

Kanalizacja i oczyszczalnia ścieków - brak zbiorowego systemu kanalizacji i oczyszczania ścieków. Obecnie wywóz nieczystości z szamb przydomowych odbywa się beczkowozami.



## Energetyka

Wszystkie gospodarstwa domowe posiadają instalację energetyczną. Większość ulic we wsi jest oświetlona. Oświetlenie zapewnione jest przez lampy uliczne.

## 6. Gospodarka i rolnictwo

Liczba gospodarstw rolnych - . Na działalność rolniczą składają się gospodarstwa niskotowarowe i ogólnorolnicze. Uprawiane są tu przede wszystkim zboża, ziemniaki. W Ręczajach Polskich w gospodarstwach rolnych przeważa produkcja płodów rolnych. Dużą powierzchnię obok gruntów rolnych zajmują łąki i pastwiska.

użytki rolne – 265,10 ha

łąki i pastwiska – 301,70 ha

tereny zabudowane – 9,65 ha

lasy – 155,34 ha

sady – 2,89 ha

drogi – 10,93 ha

wody i rowy – 8,30 ha

nieużytki – 11,64ha

**Ogółem: 765,55 ha**

W naszej miejscowości niewielu mieszkańców prowadzi działalność gospodarczą. Wśród przedsiębiorstw przeważa handel obwoźny.

### Struktura działalności gospodarczej w Ręczajach Polskich

OGÓŁEM	PRODUKCJA	USŁUGI	HANDEL	TRANSPORT
10	brak	2	6	2

## 7. Kapitał społeczny i ludzki

Mieszkańcy Ręczaj Polskich zorganizowani są w następujących formalnych i nieformalnych grupach: Rada Sołecka, Ochotnicza Straż Pożarna, oraz zadaniowej Grupie Inicjatywnej Wsi. Miejscem spotkań tych grup jest remiza strażacka.



## 8. ANALIZA ZASOBÓW MIEJSCOWOŚCI - zestawienie ankietowe

Rodzaj zasobu	Brak	Jest o znaczeniu małym	Jest o znaczeniu średnim	Jest o znaczeniu dużym
<b>Środowisko przyrodnicze</b>				
- walory krajobrazu				X
- walory klimatu (mikroklimat, wiatr, nasłonecznienie)				X
- walory szaty roślinnej (np. runo leśne)				X
- cenne przyrodniczo obszary lub obiekty	X			
- świat zwierzęcy (ostoje, siedliska)				X
- osobliwości przyrodnicze				X
- wody powierzchniowe (cieki, rzeki, stawy)		X		
- podłoże, warunki hydrogeologiczne			X	
- gleby, kopaliny			X	
<b>Środowisko kulturowe</b>				
- walory architektury wiejskiej i osobliwości kulturowe		X		
- walory zagospodarowania przestrzennego		X		
- zabytki	X			
- zespoły artystyczne	X			
<b>Dziedzictwo religijne i historyczne</b>				
- miejsca, osoby i przedmioty kultu				X
- święta, odpusty, pielgrzymki				X
- tradycje, obrzędy, gwara		X		
- legendy, podania i fakty historyczne		X		
- ważne postacie historyczne		X		
- specyficzne nazwy			X	
<b>Obiekty i tereny</b>				
- działki pod zabudowę mieszkaniową				X
- działki pod domy letniskowe	X			
- działki pod zakłady usługowe i przemysł	X			
- pustostany mieszkaniowe, magazynowe i po przemysłowe		X		
- tradycyjne obiekty gospodarskie wsi (kuźnie, młyny)	X			
- place i miejsca publicznych spotkań		X		
- miejsca sportu i rekreacji	X			
<b>Gospodarka, rolnictwo</b>				
- specyficzne produkty (hodowle, uprawy polowe)	X			
- znane firmy produkcyjne i zakłady usługowe	X			
- możliwe do wykorzystania odpady poprodukcyjne	X			
<b>Sąsiedzi i przyjezdni</b>				
- korzystne, atrakcyjne sąsiedztwo (duże miasto, arteria komunikacyjna, atrakcja turystyczna)		X		
- ruch tranzytowy		X		
- przyjezdni stali i sezonowi			X	
<b>Instytucje</b>				
- placówki opieki społecznej				X
- szkoły				X
- Dom Kultury	X			

Ludzie, organizacje społeczne				
- OSP				X
- KGW				X
- Stowarzyszenia	X			

#### IV . ANALIZA SWOT - OCENA MOCNYCH I SŁABYCH STRON MIEJSCOWOŚCI

SILNE STRONY	SŁABE STRONY
<ul style="list-style-type: none"> <li>➤ dobre położenie komunikacyjne: niewielka odległość od Warszawy;</li> <li>➤ wysokie walory przyrodnicze;</li> <li>➤ warunki sprzyjające agroturystyce;</li> <li>➤ gościnność mieszkańców;</li> <li>➤ czyste i zdrowe powietrze;</li> <li>➤ spójna budowa wsi;</li> <li>➤ brak ciężkiego przemysłu;</li> <li>➤ segregacja odpadów na poziomie gospodarstw domowych;</li> <li>➤ sieć gazociągowa;</li> <li>➤ perspektywa rozwoju budownictwa mieszkaniowego i inwestycji przemysłowo-usługowych z uwagi na bliskość aglomeracji warszawskiej;</li> <li>➤ wolne zasoby siły roboczej w wieku produkcyjnym i spory udział osób w wieku przedprodukcyjnym;</li> <li>➤ duże przywiązanie do ziemi i kultywowanie tradycji;</li> <li>➤ zdecydowana przewaga własności prywatnej użytków rolnych;</li> <li>➤ duża możliwość hodowli zwierząt;</li> <li>➤ niskie koszty pozyskania siły roboczej;</li> <li>➤ znaczne zasoby siły roboczej, także w wieku przedprodukcyjnym;</li> <li>➤ dobry dostęp do szkolnictwa podstawowego i gimnazjalnego;</li> <li>➤ bogate dziedzictwo i tradycje kulturowe</li> <li>➤ dobry stan środowiska naturalnego;</li> <li>➤ brak terenów zdegradowanych;</li> <li>➤ nieskażone gleby;</li> <li>➤ brak uciążliwości powodowanych przez przemysł i transport;</li> <li>➤ położenie w bezpośrednim sąsiedztwie dużego kompleksu lasów,</li> </ul>	<ul style="list-style-type: none"> <li>➤ słaba infrastruktura,</li> <li>➤ techniczna: brak wodociągów, kanalizacji;</li> <li>➤ brak bezpiecznego i atrakcyjnego miejsca do zabaw dla dzieci, spacerów;</li> <li>➤ brak bezpiecznego, atrakcyjnego zagospodarowanego centrum wsi;</li> <li>➤ brak większych zakładów pracy; małe możliwości zatrudnienia na miejscu, zwłaszcza dla kobiet;</li> <li>➤ brak planu zagospodarowania przestrzennego;</li> <li>➤ brak szlaków i ścieżek turystycznych;</li> <li>➤ brak wystarczającej bazy noclegowej i zaplecza gastronomicznego;</li> <li>➤ brak dobrej komunikacji autobusowej do Warszawy,</li> <li>➤ duże zanieczyszczenie lasów;</li> <li>➤ brak przedszkola;</li> <li>➤ niedostateczna promocja wsi;</li> </ul>

## SZANSE

- walory przyrodnicze: warunki do rozwoju bazy turystycznej, w tym agroturystyki i turystyki wiejskiej;
- wzrost zainteresowania ludności z dużych miast agroturystyką;
- rosnące zainteresowanie w Warszawie produkcją i produktami ekologicznymi;
- coraz większa liczba młodych wykształconych ludzi;
- atrakcyjne położenie, moda na mieszkanie „za miastem”;
- zapotrzebowanie na zdrową żywność;
- możliwość pozyskania dofinansowania ze źródeł zewnętrznych (np. dopłaty bezpośrednie, odnowa wsi z Programu Rozwoju Obszarów Wiejskich);

## ZAGROŻENIA

- emigracja ludzi młodych i wykształconych do większych ośrodków;
- niedostateczna infrastruktura we wsi;
- upadek gospodarstw rolnych, przy braku innych źródeł utrzymania ich właścicieli;
- zaniedbania inwestycyjne,
- trudna sytuacja budżetowa samorządu i związane z tym problemy z zapewnieniem wkładu własnego warunkującego korzystanie ze środków pomocowych;
- niska opłacalność produkcji rolnej;
- ograniczona możliwość inwestowania w inne gałęzie gospodarki, pozarolnicze ze względu na niewielki budżet własny /wkładu własnego/ mieszkańców;

## V. WIZJA ROZWOJU MIEJSCOWOŚCI

Zapewnienie rozwoju miejscowości oraz stworzenie jak najlepszych warunków życia mieszkańcom wsi Ręczaje Polskie stanowi priorytet w wyznaczaniu kierunku działań. Zgodnie z priorytetem oraz mając na uwadze wnioski z analizy SWOT planuje się następujące kierunki rozwoju wsi:

- modernizacja i remont infrastruktury technicznej, podnoszącej atrakcyjność wsi,
- podniesienie estetyki miejscowości,
- stworzenie warunków dla zagospodarowania wolnego czasu dzieciom i młodzieży,
- stworzenie warunków dla zagospodarowania wolnego czasu mieszkańców,
- realizacja prac modernizacyjno – inwestycyjnych mających na celu podniesienie bezpieczeństwa na drogach w obrębie miejscowości,
- rozwój działalności kulturalnej i rekreacyjno – sportowej,
- podejmowania działań promujących miejscowość wśród turystów i inwestorów.

Wymienione kierunki rozwoju miejscowości Ręczaje Polskie wpisują się w cele zapisane w Strategii Rozwoju Gminy Poświętne a przede wszystkim cele związane z efektywnym wykorzystaniem zasobów środowiska naturalnego, dostępnych zasobów kulturowych i istniejącej infrastruktury społecznej i technicznej.



Wizję rozwoju naszej miejscowości obrazuje poniższe zestawienie:

<b>DIAGNOZA AKTUALNEJ SYTUACJI</b>	<b>WIZJA STANU DOCELOWEGO</b>
------------------------------------	-------------------------------

<b>Co ją wyróżnia?</b>	<ul style="list-style-type: none"> <li>➤ dogodne położenie przy drodze powiatowej,</li> <li>➤ brak przemysłu,</li> <li>➤ spokojna cicha wieś,</li> <li>➤ aktywnie działające OSP i KGW,</li> <li>➤ chęć większego integrowania się mieszkańców,</li> <li>➤ zawiść mieszkańców,</li> <li>➤ kapliczka św. Floriana,</li> <li>➤ czyste środowisko,</li> <li>➤ lokalizacja,</li> </ul>	<b>Co ma ją wyróżnić?</b>	<ul style="list-style-type: none"> <li>➤ ekologia,</li> <li>➤ tradycja,</li> <li>➤ piękny wygląd,</li> <li>➤ lokalizacja ważnych instytucji,</li> <li>➤ nowoczesność,</li> <li>➤ funkcjonalność,</li> <li>➤ bezpieczeństwo,</li> <li>➤ bogactwo w zasoby i aktywność mieszkańców,</li> <li>➤ atrakcyjność dla mieszkańców, turystów i przedsiębiorców,</li> <li>➤ świetlica,</li> <li>➤ plac zabaw,</li> <li>➤ boisko,</li> <li>➤ kawiarenka internetowa,</li> <li>➤ przedszkole,</li> <li>➤ współpraca z innymi wioskami,</li> <li>➤ wszystkie ulice asfaltowe,</li> <li>➤ szybki Internet,</li> <li>➤ Dom kultury,</li> <li>➤ wodociągi i kanalizacja,</li> <li>➤ lepsze drogi,</li> </ul>
<b>Jakie pełni funkcje?</b>	<ul style="list-style-type: none"> <li>➤ miejsce zamieszkania i zatrudnienia,</li> <li>➤ „sypialnia”,</li> <li>➤ miejsce wypoczynku,</li> </ul>	<b>Jakie ma pełnić funkcje?</b>	<ul style="list-style-type: none"> <li>➤ miejsce w którym mieszkam, pracuję i odpoczywam z miejscami usługowymi, turystyczno- rekreacyjnymi, gospodarstwami agroturystycznymi,</li> <li>➤ dawać ludziom bezpieczeństwo,</li> <li>➤ oaza ciszy i spokoju, którego nie mają ludzie w mieście,</li> <li>➤ wychowawcze i edukacyjne,</li> </ul>
<b>Kim są mieszkańcy?</b>	<ul style="list-style-type: none"> <li>➤ głównie ludność od pokoleń związana z Ręczajami Polskimi,</li> <li>➤ rolnicy,</li> <li>➤ przedsiębiorcy,</li> <li>➤ pracownicy sfery budżetowej, firm państwowych i prywatnych,</li> <li>➤ mało zaangażowani w sprawy wsi,</li> <li>➤ emeryci i renciści,</li> <li>➤ młodzież i dzieci,</li> <li>➤ obywatelami RP,</li> </ul>	<b>Kim mają być mieszkańcy?</b>	<ul style="list-style-type: none"> <li>➤ ludność związana od pokoleń z Ręczajami Polskimi,</li> <li>➤ ludność napływowa,</li> <li>➤ rolnicy,</li> <li>➤ przedsiębiorcy,</li> <li>➤ pracownicy sfery budżetowej, firm państwowych i prywatnych,</li> <li>➤ aktywni,</li> <li>➤ dbający o wieś,</li> <li>➤ identyfikujący się z wsią ,</li> <li>➤ ludźmi dobrze żyjącymi z sąsiadami,</li> </ul>

	<ul style="list-style-type: none"> <li>➤ rzetelnymi i pracowitymi ludźmi,</li> </ul>		<ul style="list-style-type: none"> <li>➤ szczęśliwymi ludźmi</li> <li>➤ porządnymi obywatelami,</li> <li>➤ ludzie zgodni i bez zawiści,</li> </ul>
<b>Co jest głównym źródłem utrzymania?</b>	<ul style="list-style-type: none"> <li>➤ zatrudnienie w prywatnych firmach, firmach państwowych, instytucjach samorządowych i sferze budżetowej,</li> <li>➤ własne przedsiębiorstwa</li> <li>➤ emerytury i renty</li> <li>➤ praca na roli</li> </ul>	<b>Co ma być głównym źródłem utrzymania?</b>	<ul style="list-style-type: none"> <li>➤ własna działalność gospodarcza,</li> <li>➤ zatrudnienie w prywatnych firmach, firmach państwowych i sferze budżetowej,</li> <li>➤ ekologiczne rolnictwo,</li> <li>➤ emerytury i renty,</li> <li>➤ powstawanie nowych zakładów pracy,</li> <li>➤ agroturystyka,</li> </ul>
<b>Jak zorganizowani są mieszkańcy?</b>	<ul style="list-style-type: none"> <li>➤ Rada Sołecka,</li> <li>➤ OSP,</li> <li>➤ Koło Różańcowe,</li> <li>➤ Koło Gospodyń Wiejskich,</li> </ul>	<b>W jaki sposób ma być zorganizowana wieś i jej mieszkańcy?</b>	<ul style="list-style-type: none"> <li>➤ Rada Sołecka,</li> <li>➤ OSP,</li> <li>➤ Koło Gospodyń Wiejskich,</li> <li>➤ Kluby (seniora, młodzieży, sportowe i inne wg zainteresowań),</li> <li>➤ stowarzyszenie wiejskie,</li> <li>➤ mieszkańcy bardziej zintegrowani,</li> <li>➤ wspólna praca na rzecz wsi,</li> </ul>
<b>Jak rozwiązuje się problemy?</b>	<ul style="list-style-type: none"> <li>➤ indywidualnie w urzędzie gminy, rozmowy z radnymi, zebrania wiejskie,</li> <li>➤ z radą sołecką wspólnymi siłami,</li> <li>➤ poprzez współpracę z Wójtem Gminy,</li> </ul>	<b>Jak mają być rozwiązywane problemy?</b>	<ul style="list-style-type: none"> <li>➤ cykliczne zebrania mieszkańców z władzami samorządowymi,</li> <li>➤ Rada Sołecka,</li> <li>➤ demokratycznie i efektywnie,</li> <li>➤ wspólnie własnymi siłami, z Urzędem Gminy,</li> </ul>
<b>Jak wygląda nasza wieś?</b>	<ul style="list-style-type: none"> <li>➤ zabudowa jednorodzinna,</li> <li>➤ schludne posesje,</li> <li>➤ mało zadbane ulice,</li> <li>➤ brak wiejskiego placu zabaw dla dzieci i młodzieży,</li> <li>➤ mało funkcjonalna remiza strażacka,</li> <li>➤ chodniki wzdłuż ulic,</li> <li>➤ wyasfaltowane ulice,</li> <li>➤ mało atrakcyjne przystanki autobusowe,</li> <li>➤ cicha i spokojna,</li> <li>➤ zabudowa wzdłuż drogi</li> <li>➤ dużo zieleni,</li> </ul>	<b>Jak ma wyglądać nasza wieś?</b>	<ul style="list-style-type: none"> <li>➤ zadbane i ukwiecone posesje,</li> <li>➤ odnowiony budynek remizy jako centrum życia kulturalnego wsi,</li> <li>➤ wielozadaniowe boisko sportowe,</li> <li>➤ plac zabaw dla dzieci,</li> <li>➤ zagospodarowane miejsca publiczne,</li> <li>➤ ładne przystanki autobusowe,</li> <li>➤ udoskonalone oświetlenie uliczne,</li> <li>➤ nowoczesna,</li> <li>➤ ekologiczna,</li> <li>➤ czysta,</li> <li>➤ ma posiadać nazwy ulic</li> <li>➤ punkty usługowe: fryzjer, szewc, zakład krawiecki,</li> </ul>
<b>Jakie obyczaje i tradycje są pielęgnowane?</b>	<ul style="list-style-type: none"> <li>➤ święta kościelne i rodzinne (np. odpusty, procesje w Boże Ciało, chrzty, śluby),</li> </ul>	<b>Jakie obyczaje i tradycje mają być u nas</b>	<ul style="list-style-type: none"> <li>➤ Kontynuowanie tradycji religijnych,</li> <li>➤ rozwijanie tradycji i obrzędów</li> </ul>

	<ul style="list-style-type: none"> <li>➤ straż obchodzi swój Jubileusz,</li> <li>➤ organizacja dożynek(wieńce),</li> <li>➤ utrwalanie pieśni ludowych,</li> <li>➤ majówki,</li> <li>➤ Dzień Strażaka,</li> </ul>	<b>pielęgowane?</b>	<ul style="list-style-type: none"> <li>➤ ludowych,</li> <li>➤ inspirowanie nowych działań w dziedzinie kultury, sportu,</li> <li>➤ prowadzenie OSP i KGW,</li> <li>➤ zachowanie tradycji naszych przodków i zapoznanie z nimi młodzieży,</li> <li>➤ ważne daty świąt państwowych i kościelnych,</li> <li>➤ dzień seniora i strażaka,</li> </ul>
<b>Jaki jest stan otoczenia i środowisko?</b>	<ul style="list-style-type: none"> <li>➤ czyste powietrze,</li> <li>➤ dużo lasów wokół wsi,,</li> <li>➤ lasy zaśmiecone,</li> <li>➤ wywóz śmieci z gospodarstw domowych,</li> <li>➤ brak wodociągów i kanalizacji,</li> </ul>	<b>Jaki ma być stan otoczenia i środowisko?</b>	<ul style="list-style-type: none"> <li>➤ wieś zwodociągowana,</li> <li>➤ skanalizowana,</li> <li>➤ zgazyfikowana,</li> <li>➤ czysta,</li> <li>➤ nieskażone i czyste powietrze,</li> <li>➤ zadbane ulice i posesje</li> <li>➤ bezpieczny</li> </ul>
<b>Jakie jest rolnictwo?</b>	<ul style="list-style-type: none"> <li>➤ wielokierunkowe,</li> <li>➤ rozdrobnione,</li> <li>➤ niskodochodowe,</li> <li>➤ nieopłacalne( słabe klasy ziemi),</li> </ul>	<b>Jakie ma być rolnictwo?</b>	<ul style="list-style-type: none"> <li>➤ nowoczesne,</li> <li>➤ wydajne,</li> <li>➤ produkujące ekologiczną żywność,</li> <li>➤ zmodernizowane,</li> <li>➤ opłacalne,</li> <li>➤ wysokodochodowe,</li> <li>➤ ekonomiczne,</li> <li>➤ przynoszące dochód wprost proporcjonalnie do wniesionych wkładów,</li> </ul>
<b>Jakie są powiązania komunikacyjne?</b>	<ul style="list-style-type: none"> <li>➤ położenie wzdłuż drogi powiatowej,</li> <li>➤ komunikacja prywatna,</li> <li>➤ prywatne samochody,</li> <li>➤ komunikacja państwowa: PKS,</li> <li>➤ niezadawalająca liczba autobusów do stolicy,</li> </ul>	<b>Jakie mają być powiązania komunikacyjne?</b>	<ul style="list-style-type: none"> <li>➤ dogodnie dla mieszkańców,</li> <li>➤ większa liczba autobusów do Warszawy,</li> <li>➤ bezpośredni dojazd autobusowy do powiatu, częstsze i szybsze,</li> </ul>
<b>Co proponujemy dzieciom i młodzieży?</b>	<ul style="list-style-type: none"> <li>➤ spotkania w Klubie Młodzieży,</li> <li>➤ projekty społeczne,</li> <li>➤ boisko szkolne,</li> <li>➤ współpracę w straży,</li> <li>➤ świetlica przy OSP,</li> </ul>	<b>Co zaproponujemy dzieciom i młodzieży?</b>	<ul style="list-style-type: none"> <li>➤ plac zabaw dla dzieci i młodzieży,</li> <li>➤ remiza miejscem spotkań młodzieży, seniorów i dzieci,</li> <li>➤ wielozadaniowe boisko,</li> <li>➤ biblioteka miejscem spotkań kulturalnych,</li> <li>➤ wyjazdy edukacyjno-kulturalne,</li> <li>➤ dostęp do aktywnego spędzania czasu,</li> <li>➤ kafejka internetowa,</li> <li>➤ lodowisko,</li> <li>➤ kort tenisowy,</li> </ul>



## VI. OPIS PLANOWANYCH INWESTYCJI I PRZEDSIĘWZIĘĆ

Biorąc pod uwagę fakt, iż mieszkańcy Ręczaj Polskich chcą dbać o wizerunek swojej wsi, a proponowane zewnętrzne programy pomocowe są niepowtarzalną szansą dla skutecznego podjęcia działania, mieszkańcy podczas zebrania wiejskiego zdecydowali większością głosów o głównych zadaniach inwestycyjnych na najbliższe lata.

Największe potrzeby mieszkańców wsi Ręczaje Polskie to:

- stworzenie nowoczesnego miejsca w którym mogliby spędzić wolny czas, mieć miejsce na zebrania, spotkania funkcjonalne przez cały rok
- zapewnienie miejsca zabaw dla dzieci i młodzieży
- poprawa wizualizacji wsi
- zwiększenie poczucia bezpieczeństwa
- ogólnodostępne nowoczesne boisko

Biorąc pod uwagę, że:

- dużą bolączką mieszkańców Ręczaj Polskich są braki w infrastrukturze technicznej i sportowo-rekreacyjnej
- że dzieci i młodzież nie mają miejsc na świeżym powietrzu, gdzie w sposób aktywny i bezpieczny mogłyby spędzać wolny czas,

**mieszkańcy chcieliby aby:**

1. wyremontowana została remiza strażacka na potrzeby świetlicy wiejskiej ogólnodostępnej dla mieszkańców,
2. utworzony został plac zabaw dla najmłodszych,
3. zostało zmodernizowane oświetlenie ulic- budowa oświetlenia drogowego oraz wymiana starych lamp oświetleniowych na energooszczędne,
4. zbudowane zostało boisko wielofunkcyjne ogólnodostępnego

Lp.	Nazwa zadania przewidzianego do realizacji	Ranking	Źródła finansowania	Szacunkowy koszt w zł /brutto/	Planowany harmonogram realizacji zadania	
					Rozpoczęcie	zakończenie
1.	<b>Budowa chodnika</b> przy drodze powiatowej nr 36 234	2	Budżet Gminy i Powiatu	150 000	2009	2015
2.	<b>Poprawa bezpieczeństwa:</b> – wykonanie oświetlenia	3	Budżet Gminy	40 000	2012	2015
3.	<b>Budowa placu zabaw</b>	4	Budżet Gminy Programy zewnętrzne	130 000	2014	2016

## VII. ZARZĄDZANIE I PROMOCJA

Nad realizacją Planu Rozwoju Miejscowości będzie czuwać Rada Sołecka na czele z sołtysem, ale we wszystkich sprawach związanych z wydatkowaniem środków finansowych oraz składaniem wniosków o dotacje z różnych źródeł, będzie musiała uzyskać akceptację Rady Gminy. Rada Sołecka będzie na bieżąco monitorować realizację Planu Rozwoju Miejscowości oraz będzie opracowywała propozycje zmian w Planie.

Rada Sołecka będzie również gromadzić, selekcjonować i opracowywać wszelkie informacje dotyczące realizacji Planu Rozwoju Miejscowości. Za rozpowszechnianie informacji na terenie miejscowości będzie odpowiedzialna Rada Sołecka, natomiast na terenie całej gminy i poza nią będzie rozpowszechniał Wójt Gminy Poświętne za pośrednictwem serwisu internetowego.

## VIII. AUTORZY, ŹRÓDŁA INFORMACJI

Dokument powstał w oparciu o informacje zebrane przez Grupę Inicjatywną Wsi.

### Źródła informacji:

1. Informacje z Urzędu Gminy
2. Warsztaty z mieszkańcami wsi
3. Warsztaty Grupy Inicjatywnej Wsi.
4. Informacje własne
5. Strategia Rozwoju Gminy Poświętne
6. Kronika Miejscowości

Grupa Inicjatywna Wsi Ręczaje Polskie:

1. Wiesław Fabisiak -
2. Senańska Jolanta -
3. Pińczuk Sławomir -



The image shows three handwritten signatures in cursive script, each positioned to the right of a corresponding name in the list above. The first signature is for Wiesław Fabisiak, the second for Senańska Jolanta, and the third for Pińczuk Sławomir. Each signature is written on a horizontal line that extends from the name.