

**PROGRAM OCHRONY ŚRODOWISKA
DLA GMINY POŚWIĘTNE NA LATA
2025 – 2028 Z PERSPEKTYWĄ DO
ROKU 2030**



Poświętne 2024 r.

Zamawiający:

Gmina Poświętne
Urząd Gminy Poświętne
ul. Krótka 1
05-326 Poświętne



Wykonawca:

GREENOVA Katarzyna Walkowiak
ul. Swarzędzka 26
62-007 Bugaj



Autorzy:

mgr inż. Katarzyna Walkowiak
Olga Walkowiak

Spis treści

1.	Wykaz skrótów	6
2.	Streszczenie	7
3.	Wstęp	8
3.1	Cel i zakres opracowania	8
3.2	Metodyka wykonania opracowania	8
3.3	Uwarunkowania prawne	9
3.4	Spójność z dokumentami strategicznymi i programowymi.....	10
3.5	Efekty realizacji dotychczasowego Programu	11
4.	Charakterystyka Gminy Poświętne	13
4.1	Położenie gminy	13
4.2	Położenie geograficzne	14
4.3	Demografia	15
4.4	Gospodarka	17
4.4.1	Lasy	19
4.5	Turystyka	20
5.	Ocena stanu środowiska.....	21
5.1	Ochrona klimatu i jakości powietrza	21
5.1.1	Stan wyjściowy	21
5.1.2	Analiza SWOT	25
5.2	Zagrożenia hałasem	25
5.2.1	Stan wyjściowy	25
5.2.2	Analiza SWOT	30
5.3	Pola elektromagnetyczne	31
5.3.1	Stan wyjściowy	31
5.3.2	Analiza SWOT	33
5.4	Gospodarowanie wodami	34

5.4.1	Stan wyjściowy	34
5.4.1.1	Wody powierzchniowe	34
5.4.1.2	Wody podziemne	37
5.4.2	Analiza SWOT	44
5.5	Gospodarka wodno-ściekowa	44
5.5.1	Stan wyjściowy	44
5.5.1.1	Sieć wodociągowa	44
5.5.1.2	Odprowadzanie ścieków	45
5.5.2	Analiza SWOT	47
5.6	Zasoby geologiczne	47
5.6.1	Stan wyjściowy	47
5.6.1.1	Przepisy prawne.....	48
5.6.2	Analiza SWOT	50
5.7	Gleby	50
5.7.1	Stan wyjściowy	50
5.7.2	Analiza SWOT	53
5.8	Gospodarka odpadami i zapobieganie powstaniu odpadów	53
5.8.1	Stan wyjściowy	53
5.8.1.1	Gospodarka odpadami	53
5.8.1.2	Metody zapobiegania powstawaniu odpadów komunalnych	57
5.8.1.3	Składowiska odpadów	58
5.8.2	Analiza SWOT	61
5.9	Zasoby przyrodnicze	62
5.9.1	Stan wyjściowy	62
5.9.1.1	Formy ochrony przyrody	62
5.9.2	Analiza SWOT	64
5.10	Zagrożenia poważnymi awariami	65

5.10.1 Stan wyjściowy	65
5.10.2 Analiza SWOT	66
5.11 Adaptacja do zmian klimatu	66
5.12 Nadzwyczajne zagrożenia środowiska.....	69
5.12.1 Zagrożenie powodzią i podtopieniami.....	70
5.12.2 Wiatr huraganowy i trąby powietrzne	70
5.12.3 Deszcze nawalne i grad.....	70
5.12.4 Zagrożenie pożarowe.....	71
5.12.5 Zagrożenia osuwiskami.....	72
5.12.6 Nadzwyczajne zagrożenie środowiska dla komponentów środowiska	72
5.13 Działania edukacyjne	73
5.14 Monitoring środowiska	75
6. Cele programu ochrony środowiska, zadania i ich finansowanie.....	76
6.1 Cele ochrony środowiska, kierunki interwencji oraz zadania	76
6.2 Harmonogram realizacji zadań wraz z ich finansowaniem.....	79
7. System realizacji programu ochrony środowiska.....	81
8. Źródła finansowania zadań.....	83
8.1 Fundusze krajowe.....	83
8.2 Fundusze Unii Europejskiej	85
9. Spis tabel.....	90
10. Spis rycin	92

1. Wykaz skrótów

GDDKiA	Generalna Dyrekcja Dróg Krajowych i Autostrad
GIOŚ	Główny Inspektorat Ochrony Środowiska
GUS	Główny Urząd Statystyczny
JCWP	Jednolite Części Wód Powierzchniowych
JCWPd	Jednolite Części Wód Podziemnych
JST	Jednostka Samorządu Terytorialnego
KPOŚK	Krajowy Program Oczyszczania Ścieków Komunalnych
KZGW	Krajowy Zarząd Gospodarki Rolnej
NFOŚiGW	Narodowy Fundusz Ochrony Środowiska i Gospodarki Wodnej
OZE	Odnawialne Źródła Energii
PM10	Pył zawieszony o granulacji do 10 µm
PM2,5	Pył zawieszony o granulacji do 2,5µm
PMŚ	Państwowy Monitoring Środowiska
POŚ	Program Ochrony Środowiska
PROGRAM	Program Ochrony Środowiska dla Gminy Poświętne na lata 2025 – 2028 z perspektywą do 2030 roku
PROW	Program Rozwoju Obszarów Wiejskich
RDLP	Regionalna Dyrekcja Lasów Państwowych
RDOŚ	Regionalna Dyrekcja Ochrony Środowiska
RZGW	Regionalny Zarząd Gospodarki Wodnej
SWOT	Analiza SWOT jest jedną z najczęściej stosowanych metod analizy strategicznej. Polega na analizie silnych i słabych stron organizacji oraz szans i zagrożeń, które się przed nią pojawiają. SWOT to skrót od: strenghts (mocne strony), weaknesses (słabe strony), opportunities (szanse), threats (zagrożenia).
UE	Unia Europejska
WFOŚiGW	Wojewódzki Fundusz Ochrony Środowiska i Gospodarki Wodnej
WIOŚ	Wojewódzki Inspektorat Ochrony Środowiska
WPGO	Wojewódzki Plan Gospodarki Odpadami

2. Streszczenie

Program Ochrony Środowiska dla Gminy Poświętne na lata 2025 – 2028 z perspektywą do 2030 roku wykonany został na podstawie art. 17 ust. 1 ustawy z dnia 27 kwietnia 2001 r. Prawo Ochrony Środowiska (tj. Dz. U. z 2024 r. poz. 54 ze zm.). Opracowanie to jest podstawowym narzędziem prowadzenia polityki ekologicznej i ma na celu doprowadzenie do poprawy stanu środowiska naturalnego, efektywnego zarządzania środowiskiem oraz zapewnienie skutecznych mechanizmów chroniących środowisko przed degradacją.

Program zawiera charakterystykę Gminy Poświętne z wyszczególnieniem danych dotyczących jej położenia, sytuacji demograficznej, gospodarki oraz turystyki. Ponadto przeprowadzono analizę uwarunkowań wynikających z dokumentów strategicznych, sektorowych, horyzontalnych, programowych i lokalnych wyższego rzędu, na szczeblu gminnym, powiatowym, wojewódzkim i krajowym.

Zakres dokumentu obejmuje również ocenę stanu środowiska na terenie gminy z uwzględnieniem dziewięciu najważniejszych komponentów środowiska: ochrony klimatu i jakości powietrza, zagrożenia hałasem, pola elektromagnetyczne, gospodarowanie wodami, zasoby geologiczne, gleby, gospodarka odpadami i zapobieganie powstawaniu odpadów, zasoby przyrodnicze oraz zagrożenia poważnymi awariami. Dla każdego z komponentów wykonano analizę SWOT zawierającą silne i słabe strony poszczególnych elementów środowiska oraz szanse i zagrożenia powstałe przez czynniki wewnętrzne oraz zewnętrzne.

Na podstawie danych zawartych w Programie określono cele, kierunki interwencji i zadania niezbędne do kompleksowego rozwiązania problemów związanych z ochroną środowiska. Wykonanie wskazanych zadań pozwoli na ograniczenie negatywnego wpływu na środowisko źródeł zanieczyszczeń, ochronę i rozwój walorów środowiska oraz racjonalne gospodarowanie z uwzględnieniem konieczności ochrony środowiska. Najważniejsze wyznaczone cele to:

- Ograniczenie hałasu drogowego,
- Ochrona ekosystemów i walorów przyrodniczych gminy.

Dla osiągniętych celów i ich efektów wykonywane będą co dwa lata Raporty z Programu Ochrony Środowiska, tworzone na podstawie wyznaczonych wskaźników realizacji zadań. Wprowadzenie zasad monitoringu umożliwi sprawną realizację działań, a także pozwoli na bieżącą aktualizację celów programu.

W ramach Programu stworzono również harmonogram rzeczowo – finansowy działań, które będą finansowane ze środków własnych gminy oraz uzyskanych dotacji. Ponadto wskazano możliwe źródła finansowania zadań zawartych w opracowaniu.

3. Wstęp

3.1 Cel i zakres opracowania

Przedmiotem niniejszego opracowania jest dokument pt. „Program Ochrony Środowiska dla Gminy Poświętne na lata 2025 – 2028 z perspektywą do roku 2030”. Podstawą prawną opracowania programu ochrony środowiska jest art. 17 ust. 1 ustawy z dnia 27 kwietnia 2001 r. Prawo Ochrony Środowiska (tj. Dz. U. z 2024 r. poz. 54 ze zm.). Zgodnie z wyżej wymienionym artykułem organy wykonawcze województwa, powiatu i gminy mają obowiązek opracowania programów dla poszczególnych jednostek samorządu terytorialnego. Z wykonania programu organ wykonawczy sporządza co dwa lata raporty. Dotychczas obowiązującym dokumentem był Program Ochrony Środowiska dla Gminy Poświętne, który został opracowany na lata 2021 – 2024 z perspektywą do 2028 roku, przyjęty uchwałą Nr XXXII/271/2022 Rady Gminy Poświętne w dniu 28 stycznia 2022 roku.

Podstawowym celem sporządzenia i uchwalenia Programu jest realizacja przez jednostki samorządu terytorialnego polityki ochrony środowiska zgodnej z założeniami najważniejszych dokumentów strategicznych i programowych. Program jest podstawą funkcjonowania całego systemu zarządzania środowiskiem. Łączy on wszystkie działania oraz dokumenty, które dotyczą ochrony środowiska i przyrody na szczeblu gminnym.

3.2 Metodyka wykonania opracowania

Zakres i struktura programów ochrony środowiska została określona w 2015 roku w „Wytycznych do opracowania wojewódzkich, powiatowych i gminnych programów ochrony środowiska” ogłoszonych przez Ministerstwo Klimatu i Środowiska, w 2020 roku zaktualizowane zostały załączniki do wspomnianego dokumentu.

- 1) Wstęp,
- 2) Streszczenie w języku niespecjalistycznym,
- 3) Ocenę stanu środowiska na terenie gminy z uwzględnieniem obszarów przyszłej interwencji,
- 4) W ramach obszarów interwencji uwzględnione zostały zagadnienia horyzontalne tj. adaptacja do zmian klimatu, nadzwyczajne zagrożenia środowiska, działania edukacyjne oraz monitoring środowiska,
- 5) Cele, kierunki interwencji i zadania wynikające z oceny stanu środowiska oraz harmonogram rzeczowo-finansowy dla zadań własnych samorządu oraz dla zadań monitorowanych,
- 6) System realizacji programu ochrony środowiska,
- 7) Spis tabel, rycin, wykresów i załączników.

W wytycznych Ministerstwa Klimatu i Środowiska określone zostały również obszary interwencji, co do których należy przeprowadzić ocenę stanu środowiska, należą do nich:

- Ochrona klimatu i jakości powietrza,
- Zagrożenia hałasem,

- Pola elektromagnetyczne,
- Gospodarowanie wodami,
- Gospodarka wodno-ściekowa,
- Zasoby geologiczne,
- Gleby,
- Gospodarka odpadami i zapobieganie powstawaniu odpadów,
- Zasoby przyrodnicze,
- Poważne awarie.

Do wykonania dokumentu wykorzystano model D-P-S-I-R, czyli model „siły naprawcze – presja – stan – wpływ – reakcja”. Polega on na opisanu poszczególnych elementów oraz wskazaniu jakie są przyczyny aktualnego stanu środowiska, a także jak środowisko wpływa m. in. na życie społeczne i gospodarcze.

- Siły naprawcze (driving force) – obszary życia publicznego, które mogą wywierać wpływ na środowisko,
- Presja (pressures) – poziom oddziaływania człowieka na środowiska,
- Stan (state) – kondycja środowiska naturalnego w kontekście działalności człowieka,
- Wpływ (impact) – ostateczny efekt długofalowego oddziaływania człowieka na funkcjonowanie ekosystemów i konsekwencji dla ich zdolności regeneracji,
- Reakcja (response) – podjęcie działań zmierzających do zmniejszenia negatywnych skutków oddziaływania człowieka na środowisko.

Dane do opracowania Programu Ochrony Środowiska dla Gminy Poświętne uzyskano z Urzędu Gminy Poświętne, Nadleśnictwa Mińsk Mazowiecki, Regionalnej Dyrekcji Lasów Państwowych w Warszawie, Komendy Straży Pożarnej w Wołominie, GUS oraz z Generalnej Dyrekcji Dróg Krajowych i Autostrad.

3.3 Uwarunkowania prawne

Program ochrony środowiska został stworzony na podstawie obowiązujących przepisów prawnych. Podstawę prawną stanowią poniżej wymienione ustawy oraz akty wykonawcze do tych ustaw:

- Ustawa z dnia 27 kwietnia 2001 roku, Prawo Ochrony Środowiska (tj. Dz. U. z 2024 r. poz. 54 ze zm.),
- Ustawa z dnia 3 października 2008 roku, o udostępnieniu informacji o środowisku i jego ochronie, udziale społeczeństwa w ochronie środowiska oraz o ocenach oddziaływania na środowisko (tj. Dz. U. z 2024 r. poz. 1112),
- Ustawa z dnia 16 kwietnia 2004 roku, o ochronie przyrody (tj. Dz. U. z 2023 r. poz. 1336 ze zm., z 2024 r. poz. 1089),

Program Ochrony Środowiska dla Gminy Poświętne na lata 2025 – 2028 z perspektywą do 2030 roku

- Ustawa z dnia 28 kwietnia 1991 roku, o lasach (t. j. Dz. U. z 2024 r. poz. 530)
- Ustawa z dnia 20 lipca 2017 roku Prawo wodne (tj. Dz. U. z 2023 r. poz. 1478 ze zm.)
- Ustawa z dnia 7 czerwca 2001 roku, o zbiorowym zaopatrzeniu w wodę i zbiorowym odprowadzaniu ścieków (tj. Dz. U. z 2024 r. poz. 757)
- Ustawa z dnia 13 kwietnia 2007 roku, o zapobieganiu szkodom w środowisku i ich naprawie (Dz. U. z 2020 r. poz. 2187 t.j.),
- Ustawa z dnia 12 czerwca 2015 r. o systemie handlu uprawnieniami do emisji gazów cieplarnianych (Dz. U. z 2023 r. poz. 589 ze zm.),
- Ustawa z dnia 13 września 1996 roku o utrzymaniu czystości i porządku w gminach (tj. Dz. U. z 2024 r. poz. 399),
- Ustawa z 9 czerwca 2011 roku Prawo geologiczne i górnicze (tj. Dz. U. z 2024 r. poz. 1290)
- Ustawa z dnia 14 grudnia 2012 roku o odpadach (tj. Dz. U. z 2023 r. poz. 1587 ze zm.),
- Ustawa z dnia 3 lutego 1995 roku o ochronie gruntów rolnych i leśnych (tj. Dz. U. z 2024 r. poz. 82)
- Ustawa z dnia 7 lipca 1994 roku Prawo budowlane (tj. Dz. U. 2024 r. poz. 725 ze zm.),
- Ustawa z dnia 10 lipca 2007 roku o nawozach i nawożeniu (tj. Dz. U. z 2024 r. poz. 105),
- Ustawa z dnia 27 marca 2003 roku o planowaniu i zagospodarowaniu przestrzennym (tj. Dz. U. z 2024 r. poz. 1130),
- Ustawa z dnia 21 sierpnia 1997 o ochronie zwierząt (tj. Dz. U. z 2023 r. poz. 1580 ze zm.),
- Rozporządzenie Ministra Środowiska z dnia 14 czerwca 2007 roku w sprawie dopuszczalnych poziomów hałasu w środowisku (Dz. U. z 2014 r. poz. 112).

3.4 Spójność z dokumentami strategicznymi i programowymi

Program Ochrony Środowiska dla Gminy Poświętne na lata 2025 - 2028 z perspektywą do roku 2030 jest spójny z dokumentami nadrzędnymi wyższego szczebla:

Nadrzędne dokumenty strategiczne:

- Strategia na rzecz Odpowiedzialnego Rozwoju do roku 2020 (z perspektywą do 2030 roku),
- Polityka ekologiczna państwa 2030 – strategia rozwoju w obszarze środowiska i gospodarki wodnej.

Zintegrowane strategie o charakterze horyzontalnym:

- Polityka energetyczna Polski do 2040 roku,
- Strategia innowacyjności i efektywności gospodarki „Dynamiczna Polska 2020”,
- Strategia zrównoważonego rozwoju transportu do 2030,
- Strategia zrównoważonego rozwoju wsi, rolnictwa i rybactwa 2030,
- Strategia Sprawne Państwo 2030,
- Strategia rozwoju systemu bezpieczeństwa narodowego Rzeczypospolitej Polskiej 2022,

Program Ochrony Środowiska dla Gminy Poświętne na lata 2025 – 2028 z perspektywą do 2030 roku

- Krajowa Strategia Rozwoju Regionalnego 2030,
- Strategia Rozwoju Kapitału Ludzkiego 2030,
- Strategia Rozwoju Kapitału Społecznego 2030.

Dokumenty sektorowe:

- Aktualizacja Krajowego Programu Ochrony Powietrza do 2025 roku (z perspektywą do 2030 roku oraz do 2040 roku),
- Aktualizacja Krajowego programu oczyszczania ścieków komunalnych,
- Krajowy plan gospodarki odpadami 2022,
- Krajowy program zapobiegania powstawaniu odpadów,
- Fundusze Europejskie dla Mazowsza 2021-2027,
- Strategiczny Plan Adaptacji dla sektorów i obszarów wrażliwych na zmiany klimatu do roku 2020 z perspektywą do roku 2030,
- Program wodno-środowiskowy kraju,
- Plan gospodarowania wodami na obszarze dorzecza Wisły,
- Plan zarządzania ryzykiem powodziowym.

Dokumenty o charakterze programowo/wdrożeniowym oraz pozostałe programy, plany i strategie na terenie województwa małopolskiego

- Strategia Rozwoju Województwa Mazowieckiego 2030+ Innowacyjne Mazowsze,
- Plan Zagospodarowania Przestrzennego Województwa Mazowieckiego,
- Plan Gospodarki Odpadami dla Województwa Mazowieckiego 2024,
- Program Ochrony Środowiska dla Województwa Mazowieckiego 2030,
- Program Ochrony Powietrza dla strefy mazowieckiej.

Dokumenty lokalne

- Strategia Rozwoju Gminy,
- Regulamin utrzymania czystości i porządku dla Gminy Poświętne,
- Wieloletnia Prognoza Finansowa dla Gminy Poświętne na lata 2016-2026.

3.5 Efekty realizacji dotychczasowego Programu

Dotychczas obowiązującym dokumentem był Program Ochrony Środowiska dla Gminy Poświętne na lata 2021 - 2024 z perspektywą do 2028 roku. Celami wyznaczonymi do realizacji Programu były:

- Poprawa jakości powietrza
- Poprawa jakości wód powierzchniowych i podziemnych
- Poprawa gospodarki odpadami
- Poprawa walorów estetycznych przestrzeni i krajobrazu
- Poprawa gospodarki wodno-ściekowej

Program Ochrony Środowiska dla Gminy Poświętne na lata 2025 – 2028 z perspektywą do 2030 roku

- Realizacja Programu Usuwania Azbestu

W latach 2020-2024 w Gminie Poświętne zrealizowano następujące zadania:

- Poprawa efektywności energetycznej budynków użyteczności publicznej w Gminie Poświętne poprzez termomodernizację,
- Budowa rozdzielczej sieci wodociągowej w miejscowości Laskowizna – Nowy Cygów – Choiny – Poświętne,
- Budowa rozdzielczej sieci wodociągowej w miejscowości Jadwiniew obręb Cygów, Rojków, Turze,
- Budowa rozdzielczej sieci wodociągowej w miejscowości Trzcinka, Małków, Krubki Górki, Zabraniec, Ostrowik,
- Opracowanie dokumentacji projektowej na budowę rozdzielczej sieci wodociągowej w miejscowości Józefin, Dąbrowicka, Wólka Dąbrowicka, Międzyłes, Międzypole,
- Modernizacja PSZOK,
- Odbiór i utylizacja azbestu o łącznej wadze 17,67 Mg,
- Rewitalizacja terenu zieleni przy Urzędzie Gminy,
- Rewitalizacja zagospodarowania terenu w sołectwie Poświętne,
- Budowa, rozbudowa i modernizacja oświetlenia ulic,
- Przy współpracy ze Starostwem Powiatowym w Wołominie w 2023 roku odebrano odpady zawierające azbest z 7 nieruchomości położonych w Gminie Poświętne o łącznej wadze 12,00 Mg, bez ponoszenia nakładów finansowych ze strony Gminy. Gmina otrzymała dofinansowanie z Wojewódzkiego Funduszu Ochrony Środowiska i Gospodarki Wodnej w kwocie 32 980,50 zł, dzięki któremu odebrano dodatkowo 87,5 Mg odpadów zawierających azbest z 35 nieruchomości położonych w Gminie Poświętne, bez ponoszenia nakładów finansowych ze strony Gminy.

4. Charakterystyka Gminy Poświętne

4.1 Położenie gminy

Gmina Poświętne jest gminą wiejską położoną w województwie mazowieckim, w południowej części powiatu wołomińskiego. W powiecie wołomińskim graniczy z gminami Strachówka, Tłuszcz, Klembów, Wołomin i Zielonka. Od strony południowego wschodu Gmina Poświętne graniczy z Gminą Stanisławów.

Rycina 1 Lokalizacja Gminy Poświętne na terenie powiatu wołomińskiego i województwa mazowieckiego.



Źródło: <https://www.tv28.pl/>

W skład Gminy Poświętne wchodzi 28 sołectw: Choiny, Cygów, Czubajowizna, Dąbrowica, Helenów, Jadwiniew, Józefin, Kielczykowizna, Kolno, Krubki-Górki, Laskowizna, Małków, Międzyżeś, Międzypole, Nadbiel, Nowe Ręczaje, Nowy Cygów, Ostrowik, Poświętne, Ręczaje Polskie, Rojków, Stróżki, Trzcinka, Turze, Wola Cygowska, Wola Ręczajska, Wólka Dąbrowicka i Zabraniec.

Rycina 2 Położenie sołectw w Gminie Poświętne



Źródło: poswietne.bip-e.pl

Powierzchnia gminy, zgodnie z danymi GUS za 2023 rok wynosi 104 km², co stanowi 10,90 % powierzchni powiatu wołomińskiego.

4.2 Położenie geograficzne

Gmina Poświętne według podziału fizyczno-geograficznego położona jest w pasie Nizin Środkowopolskich, w makroregionie: Nizina Środkowomazowiecka, w mezoregionie: Równina Wołomińska.

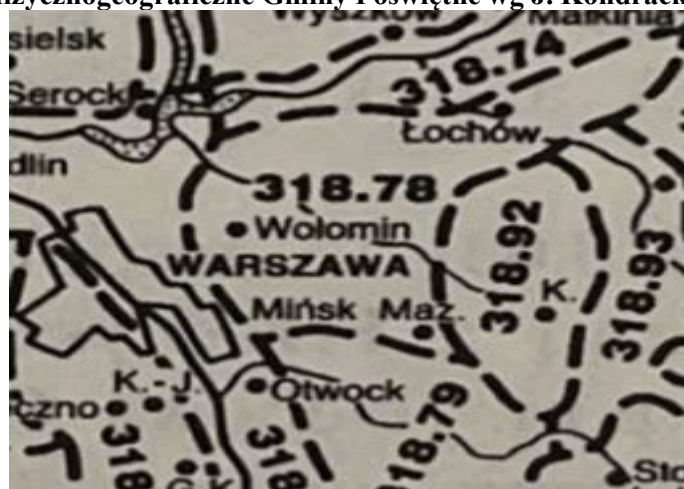
Rzeźba powierzchni terenu ukształtowana została w wyniku działania lodowca, wód polodowcowych oraz rzecznych i jest słabo zróżnicowana. Przeważająca część terenu położona jest na wysokości 100 – 120 m n.p.m. Równina wznosi się łagodnie w kierunku południowo-wschodnim ku Wysoczyźnie Kałuszyńskiej, z której spływają dopływy Narwi i Bugu.

Obszar gminy pokrywają w znacznej części utwory w postaci piasków wodnolodowcowych o szczególnej formie akumulacji w postaci łagodnie pochyłonych płaszczyzn. Stosunkowo duże powierzchnie zajmują utwory współczesne. Są to przeważnie mady, torfy i piaski rzeczne, częściowo zabagnione, gdyż towarzyszą głównie dolinom rzek.

Teren gminy położony jest w obrębie dwóch jednostek morfologicznych: równin erozyjno-akumulacyjnych i wysoczyzny polodowcowej. Równiny erozyjno-akumulacyjne występują na przeważającej części obszaru gminy. Są to silnie zniszczone powierzchnie wysoczyzny polodowcowej, zrównane w wyniku erozji i akumulacji wód topniejącego lodowca. Wysoczyzna polodowcowa występuje we wschodniej części gminy. Charakteryzuje się rzeźbą lekko falistą, o niewielkich spadkach. Niewielkim urozmaiceniem równinnej, monotonnej rzeźby są wydmy, doliny rzek, dolinki boczne i obniżenia terenu.

Według podziału fizycznogeograficznego J. Kondrackiego (2000) Gmina Poświętne położona jest w Równinie Wołomińskiej.

Rycina 3 Położenie fizycznogeograficzne Gminy Poświętne wg J. Kondrackiego (2000)



Źródło: Geografia Polski mezoregiony fizyczno-geograficzne J. Kondracki

Zgodnie z regionalizacją rolniczo-klimatyczną wg Gumińskiego (1948), zmodyfikowaną przez Kondrackiego (1967), Gmina Poświętne leży w VIII. Dzielnicy Środkowej. W regionalizacji tej uwzględnione są elementy klimatu, niezbędne do rozwoju roślin, czyli ciepło, światło i woda, a także niektóre wskaźniki fenologiczne. VIII. Dzielnica środkowa jest to obszar o najmniejszym opadzie rocznym w Polsce (poniżej 55 mm.). Lato trwa ponad 90 dni, a zima 90-100. Długość okresu wegetacyjnego przekracza 220 dni. Pokrywa śnieżna zalega przez 60 – 80 dni. Liczba godzin słonecznych jest stosunkowo duża, zwłaszcza na zachodzie (1640). Dzielnicę tę można podzielić na cieplejszą część zachodnią (wielkopolską) i chłodniejszą (mazowiecką).

4.3 Demografia

Liczba mieszkańców, według danych Urzędu Gminy Poświętne wynosi 6386 osób, w tym 3209 to kobiety, które stanowią 50,26 % mieszkańców gminy, pozostałe 49,74 % to 3176 mężczyzn.

Tabela 1 Struktura mieszkańców w poszczególnych sołectwach dane na 2024 r.

Lp.	Sołectwo	Liczba kobiet	Liczba mężczyzn	Liczba mieszkańców ogółem
1.	Choiny	117	132	249
2.	Cygów	186	158	344
3.	Czubajowizna	92	91	183
4.	Dąbrowica	96	111	207
5.	Helenów	28	29	57
6.	Jadwiniew	110	106	216

Program Ochrony Środowiska dla Gminy Poświętne na lata 2025 – 2028 z perspektywą do 2030 roku

7.	Józefin	38	35	73
8.	Kielczykowizna	31	36	67
9.	Kolno	56	63	119
10.	Krubki-Górki	104	110	214
11.	Laskowizna	43	55	98
12.	Małków	39	36	75
13.	Międzyleś	269	297	566
14.	Mięzypole	95	102	197
15.	Nadbiel	98	80	178
16.	Nowe Ręczaje	202	183	385
17.	Nowy Cygów	90	72	162
18.	Ostrowik	59	67	126
19.	Poświętne	236	206	442
20.	Ręczaje Polskie	164	157	321
21.	Rojków	101	100	201
22.	Stróżki	16	24	40
23.	Trzcinka	110	106	216
24.	Turze	115	114	229
25.	Wola Cygowska	121	126	247
26.	Wola Ręczajska	158	145	303
27.	Wólka Dąbrowicka	201	217	418
28.	Zabraniec	234	218	452
OGÓLEM		3209	3176	6385

Źródło: opracowanie własne na podstawie danych z Urzędu Gminy

Stan ludności w 2023 według danych GUS roku wynosił 6240 mieszkańców. Czynniki, które określają sytuację demograficzną w gminie to: współczynnik maskulinizacji, współczynnik feminizacji, gęstość zaludnienia, urodzenia żywa oraz zgony, przyrost naturalny oraz saldo migracji. Poniższa tabela przedstawia dane statystyczne według powyższych czynników.

Tabela 2 Podstawowe dane demograficzne Gminy Poświętne

Czynnik:	Jednostka	2019	2020	2021	2022	2023
Liczba Ludności	osoba	6250	6380	6400	6480	6490
Współczynnik feminizacji	osoba	101	100	101	101	101
Gęstość zaludnienia	osoba/km ²	60,1	61,4	61,5	62,3	62,4
Urodzenia żywe na 1000 ludności	-	13,69	12,52	10,33	11,82	9,55
Zgony na 1000 ludności	-	10,47	11,11	13,78	8,40	9,86

Program Ochrony Środowiska dla Gminy Poświętne na lata 2025 – 2028 z perspektywą do 2030 roku

Czynnik:	Jednostka	2019	2020	2021	2022	2023
Przyrost naturalny na 1000 ludności	-	3,22	1,41	-3,44	3,42	-0,31
Saldo migracji	osoba	1	-7	30	55	21

Źródło: opracowanie własne na podstawie danych GUS

Na podstawie danych demograficznych przedstawionych w tabeli można wyciągnąć wniosek, że liczba ludności na przestrzeni lat od 2019 do 2023 nieznacznie się waha.

Liczba kobiet nieznacznie przeważa nad liczbą mężczyzn. Współczynnik feminizacji utrzymuje się na podobnym poziomie – na 100 mężczyzn w gminie przypada około 101 kobiet.

Saldo migracji na 1000 osób charakteryzuje się dużymi wahaniami, na przestrzeni analizowanych lat pozostawało niskie lub ujemne, dopiero w roku 2021 osiągnęło wartość dodatnią.

Tabela 3 Struktura wieku ekonomicznego i bezrobocia

Rok	Wiek przedprodukcyjny (0 – 14)		Wiek produkcyjny		Wiek poprodukcyjny	
	[osoby]	[%]	[osoby]	[%]	[osoby]	[%]
2019	1181	18,90	4079	65,26	989	15,82
2020	1257	19,70	4069	63,78	1058	16,58
2021	1254	19,59	4073	63,64	1069	16,70
2022	1276	19,69	4088	63,09	1114	17,19
2023	1257	19,37	4092	63,05	1142	17,60

Źródło: opracowanie własne na podstawie danych GUS

Według danych GUS z 2023 r. struktura ludności Gminy Poświętne, pod względem wieku, przedstawia się: osoby w wieku przedprodukcyjnym (0-14 lat) stanowią 19,37 % ogółu mieszkańców, 6305 % to osoby w wieku produkcyjnym i 17,60 % to osoby w wieku poprodukcyjnym. Na przestrzeni lat 2019 – 2023 obserwuje się wzrost liczby ludności w wieku poprodukcyjnym, przy jednoczesnym spadku liczby ludności w wieku produkcyjnym. Jest to cecha charakterystyczna dla społeczeństwa starzejącego się, która odnotowywana jest obecnie w całej Polsce.

4.4 Gospodarka

W Gminie Poświętne w roku 2023 w rejestrze REGON zarejestrowane było 566 podmiotów gospodarki narodowej, z czego 468 stanowiły osoby fizyczne prowadzące działalność gospodarczą. W tymże roku zarejestrowano 38 nowych podmiotów, a 21 zostały wyrejestrowane.

W tabelach poniżej przedstawiono zmiany liczby podmiotów gospodarczych na przestrzeni lat 2019 – 2023 z podziałem na rodzaj podmiotów, sektor publiczny oraz sektor prywatny. W tabeli 7 wskazano również ilość gospodarstw powyżej 1 ha oraz gospodarstw poniżej 1 ha.

Tabela 4 Podmioty gospodarcze według sektorów gospodarki narodowej w latach 2019 - 2023

Rodzaj podmiotów	2019	2020	2021	2022	2023
Rolnictwo, leśnictwo, łowiectwo i rybołówstwo	10	10	11	12	12
Przemysł i budownictwo	156	170	178	190	196
Pozostała działalność	319	329	348	371	386
Nowo zarejestrowane podmioty	51	35	42	41	38
Podmioty wyrejestrowane	16	16	16	20	21

Źródło: opracowanie własne na podstawie danych z GUS

Tabela 5 Liczba podmiotów gospodarki narodowej według sektorów własnościowych - sektor publiczny

Sektor publiczny	2019	2020	2021	2022	2023
Sektor publiczny - ogółem	16	20	24	24	24
Państwowe i samorządowe jednostki prawa budżetowego	13	17	21	21	2116

Źródło: opracowanie własne na podstawie danych z GUS

Tabela 6 Liczba podmiotów gospodarki narodowej według sektorów własnościowych - sektor prywatny

Sektor prywatny	2019	2020	2021	2022	2023
Sektor prywatny – ogółem	466	486	510	543	566
Osoby fizyczne prowadzące działalność gospodarczą	389	409	425	452	468
Spółki handlowe	30	31	33	41	43
Spółki handlowe z udziałem kapitału zagranicznego	6	6	5	5	7
Fundacje	1	1	2	3	3
Stowarzyszenia i organizacje społeczne	13	13	14	14	16

Źródło: opracowanie własne na podstawie danych z GUS

Tabela 7 Liczba gospodarstw wg powierzchni na terenie Gminy Poświętne

Zakres powierzchni [ha]	Ilość gospodarstw [szt.]
Gospodarstwa poniżej 1 ha	2457
Gospodarstwa powyżej 1 ha	1958
Razem	4415

Źródło: Urząd Gminy Poświętne

4.4.1 Lasy

Lasy spełniają różnorodne funkcje, mogące występować zarówno w sposób naturalny lub w wyniku działań człowieka:

- funkcje ekologiczne (ochronne) – las kształtuje klimat globalny i lokalny, ma wpływ na skład atmosfery, reguluje obieg wody w przyrodzie, przeciwdziała powodziom, lawinom i osuwiskom, chroni glebę przed erozją i krajobraz przed stepowieniem;
- funkcje społeczne – las kształtuje korzystne warunki zdrowotne i rekreacyjne dla społeczeństwa, wzbogaca rynek pracy, wzmacnia obronność kraju, zapewnia rozwój edukacji ekologicznej społeczeństwa;
- funkcje produkcyjne (gospodarcze) – las dostarcza drewna oraz innych płodów leśnych, zapewnia powtarzalność produkcji, co umożliwi trwałe użytkowanie drewna i surowców nieдрzewnych, w tym użytków gospodarki łowieckiej.

Ogólna powierzchnia lasów na terenie gminy na rok 2024 wynosi 1565,99 ha. Średnia lesistość gminy kształtuje się na poziomie 21,6 %. Największy obszar lasów jest prywatny i zalicza się do niego 1997,66 ha, natomiast obszar publiczny gminny to – 2,67 ha. Pozostała część – 246,88 ha zalicza się do lasów publicznych Skarbu Państwa, z czego 239,78 ha jest w zarządzie Lasów Państwowych.

Tabela 8 Struktura lasów na terenie Gminy Poświętne

Struktura lasów	Zakres powierzchni [ha]	Zakres powierzchni [%]
Powierzchnia lasów ogółem	2247,21	100
Powierzchnia lasów będących własnością Skarbu Państwa	246,88	10,99
Powierzchnia lasów będących własnością gminy	2,67	0,12
Powierzchnia lasów prywatnych	1997,66	88,90

Źródło: Opracowanie własne na podstawie danych z GUS

Na podstawie danych pozyskanych z Nadleśnictwa Mińsk Mazowiecki na terenie Gminy Poświętne w latach 2025 – 2028 nie planuje się przedsięwzięć inwestycyjnych i pozainwestycyjnych.

4.5 Turystyka

W Gminie Poświętne można znaleźć obiekty architektoniczne, które są dziedzictwem narodowym gminy.

- Park Krajobrazowy Dworski z przełomu XVIII/XIX w. w Krubkach-Górkach;
- Cmentarz Parafialny z poł. XVII w. w Poświętnem;
- Dawny Dwór obecnie Szkoła Podstawowa w Wólce Dąbrowickiej;
- Szkoła Drewniana z lat 30 XX w. w Poświętnem – przy ul. Szkolnej;
- Dom Drewniany z pocz. XX w. w Poświętnem – ul. Krótka 4;
- Dom Drewniany z pocz. XX w. w Ręczajach Polskich – nr 15;
- Dom Drewniany z pocz. XX w. w Ręczajach Polskich – nr 17;
- Dom Drewniany z pocz. XX w. w Ręczajach Polskich – nr 36;
- Kapliczka przydrożna murowana z pocz. XX w. w Nowych Ręczajach;
- Kapliczka przydrożna murowana z I ćw. XX w. w Poświętnem;
- Dawny cmentarz osadników niemieckich w Nowych Ręczajach;
- Dawny cmentarz żydowski z 2 poł. XIX w. w Nowych Ręczajach;
- Park Krajobrazowo Dworski z pocz. XIX w. w Nowym Cygowie.

Na terenie gminy funkcjonuje szlak rowerowy, na którym zostało umieszczone 10 tablic opisujących historyczne miejsca, wydarzenia oraz postaci związane z gminą, szlak liczy 35 km. Ponadto w trakcie budowy jest ścieżka rowerowa w miejscowości Nowe Ręczaje, w pasie drogi powiatowej o długości około 1 km.

5. Ocena stanu środowiska

5.1 Ochrona klimatu i jakości powietrza

5.1.1 Stan wyjściowy

Warunki meteorologiczne są głównym czynnikiem, od którego zależy jakość powietrza czyli poziom stężeń zanieczyszczeń w powietrzu. Temperatura powietrza, prędkość wiatru, natężenie promieniowania słonecznego oraz wilgotność mają wpływ na wielkość emisji zanieczyszczeń. Na rozprzestrzenianie się substancji zanieczyszczających zasadniczy wpływ mają prędkość i kierunki wiatrów. W sytuacji braku wiatrów lub podczas występowania wiatrów o małym nasileniu pogarsza się wentylacja powietrza, co jest przyczyną wzrostu stężeń zanieczyszczeń w przypowierzchniowych warstwach atmosfery. Opady atmosferyczne, wilgotność, natężenie promieniowania słonecznego wpływa także na przemiany fizyko-chemiczne zanieczyszczeń w atmosferze oraz ich wymywanie. Transport zanieczyszczonych mas powietrza zależy od kierunków i prędkości wiatru, mogą one napływać z innych obszarów, w których są emitowane. Warunki sprzyjające rozprzestrzenianiu zanieczyszczeń panują na terenach płaskich, gdzie występuje duża liczba dni z nasłonecznieniem, dobre warunki termiczne oraz wysokie prędkości mas powietrza. W dolinach natomiast wymiana mas powietrza jest utrudniona.

Rycina poniżej przedstawia charakterystykę wiatrów wg danych dla Poświętne w postaci róży wiatrów. Zgodnie z danymi wskazanymi przez różę wiatrów dla Poświętne przeważającymi wiatrami są wiatry z kierunków północno-zachodniego i zachodniego.

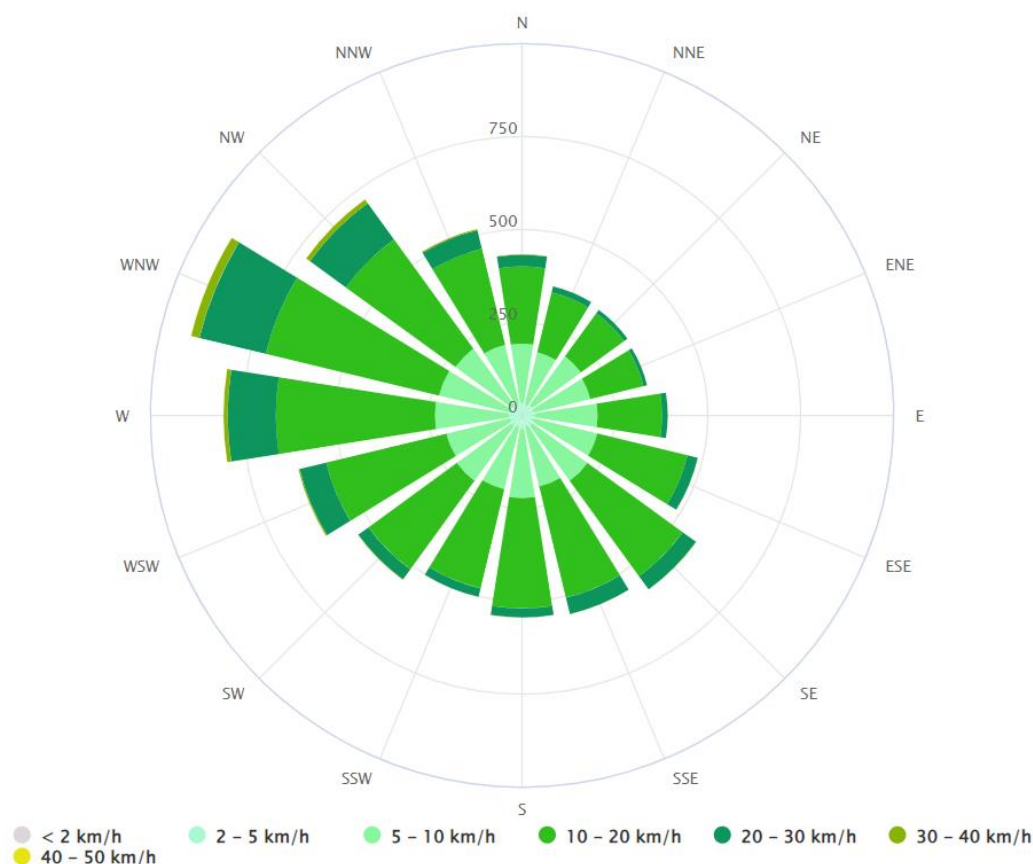
Rycina 4 Róża wiatrów - Poświętne

Poświętne

52.33°N, 21.42°E (112 m n.p.m.).

Model: ERA5T.

meteoblue



Źródło: www.meteoblue.com

Na terenie Gminy Poświętne największymi źródłami zanieczyszczeń atmosfery są rozproszone źródła emisji z sektora komunalno-bytowego, oraz zanieczyszczenia komunikacyjne powiązane z ruchem pojazdów na drogach znajdujących się na terenie gminy. W związku z zanieczyszczeniami pochodzącymi z procesów spalania energetycznego występują substancje zanieczyszczające posiadające największy udział w emisji zanieczyszczeń, są to: tlenki azotu (NO-NO₂), dwutlenek siarki (SO₂), tlenek węgla (CO) i pyły. Natomiast substancje mające największy udział w zanieczyszczeniach pochodzących od środków transportu to: tlenek węgla (CO), tlenki azotu (NO-NO₂) i benzen (C₆H₆).

W województwie mazowieckim zostały wydzielone 4 strefy, dla których dokonywane są oceny jakości powietrza: Aglomeracja warszawska, miasto Płock, Miasto Radom i strefa mazowiecka. Gmina Poświętne znajduje się na terenie strefy mazowieckiej.

Tabela 9 Klasyfikacja strefy mazowieckiej z uwzględnieniem kryteriów określonych w celu ochrony zdrowia dla poszczególnych zanieczyszczeń powietrza za rok 2021

Lp.	Nazwa zanieczyszczenia	Klasa strefy
1.	Dwutlenek azotu NO ₂	A
2.	Dwutlenek siarki SO ₂	A
3.	Tlenek węgla CO	A
4.	Benzen C ₆ H ₆	A
5.	Pył PM10	C
6.	Pył PM2,5	C
7.	Benzo(a)piren BaP	C
8.	Arsen As	A
9.	Kadm Cd	A
10.	Nikiel Ni	A
11.	Ołów Pb	A
12.	Ozon O ₃	A

Zródło: Ocena roczna jakości powietrza w województwie mazowieckim w roku 2021, Główny Inspektorat Ochrony Środowiska w Warszawie

Zgodnie z zasadami oceny rocznej klasa strefy dla określonego zanieczyszczenia wskazywana jest na podstawie jego stężeń występujących w rejonach będącymi potencjalnie najbardziej zanieczyszczone wyróżnioną substancją. W skutek czego, nawet obszar przekroczeń wartości normatywnych zanieczyszczenia o małym zasięgu decyduje o wyniku klasyfikacji całej strefy (często pomimo dużej powierzchni). Warto pamiętać, że zaliczenie strefy do klasy C dla rozważanego zanieczyszczenia nie zawsze oznacza złą sytuację na terenie całej strefy, jest to jedynie sygnał informujący, że w strefie istnieją tereny, które wymagają podjęcia działań prowadzących do poprawy jakości powietrza pod kątem danego zanieczyszczenia.

Strefa mazowiecka, na terenie której znajduje się Gmina Poświętne została zakwalifikowana do klasy C pod kątem zanieczyszczenia pyłem zawieszonym PM10, benzo(a)pirenem w pyłe zawieszonym PM10 oraz dla zanieczyszczenia pyłem zawieszonym PM2,5.¹

¹ Roczna ocena jakości powietrza w województwie małopolskim – raport wojewódzki za rok 2022, GIOŚ

Tabela 10 Klasy stref dla poszczególnych zanieczyszczeń z uwzględnieniem kryteriów ustanowionych w celu ochrony roślin, za rok 2022

Lp.	Nazwa substancji	Klasa strefy
1.	tlenki azotu NO _x	A
2.	dwutlenek siarki SO ₂	A
3.	ozon O ₃	A

Źródło: Ocena roczna jakości powietrza w województwie mazowieckim w roku 2021, Główny Inspektorat Ochrony Środowiska w Warszawie

Zgodnie z Roczna oceną jakości powietrza w woj. Mazowieckim w 2021 r na terenie Gminy Poświętne stwierdzono występowanie przekroczeń poziomów celowych benzoapirenu – B(a)P. Jako główną przyczynę przekroczenia wskazuje się oddziaływanie emisji związanych z indywidualnym ogrzewaniem budynków.

Na terenie gminy zidentyfikowano również przekroczenia poziomu długoterminowego ozonu - O₃ zarówno ze względu na ochronę zdrowia ludzi, jak i ochronę roślin.

W Gminie Poświętne gospodarstwa domowe ogrzewane są przy użyciu indywidualnych źródeł ciepła. Na terenie gminy często spotyka się ogrzewanie mieszane, głównie kotły na paliwo stałe (drewno, węgiel), niestety pozaklasowe. Coraz więcej mieszkańców zaczyna korzystać z piecy gazowych. Przez Gminę Poświętne przebiega trasa gazociągu przesyłowego wysokiego ciśnienia DN 700 relacji Rembelszczyzna-Hołowczyce o całkowitej długości 12250 m oraz zlokalizowana jest stacja pomiarowa o przepustowości Q = 6300 m³/h w miejscowości Rojków. Sieć dystrybucyjna na terenie gminy obsługiwana jest przez Polską Spółkę Gazownictwa Sp. z o.o.

Największe źródło emisji zanieczyszczeń do powietrza stanowi sektor mieszkalny. Spowodowane jest to głównie stosowaniem niskiej jakości paliwa. Duża liczba kominów o niewielkiej wysokości powoduje powstawanie problemu niskiej emisji.

Kolejną grupą emisji mającą wpływ na wartości przekroczeń jest emisja pochodząca z ruchu drogowego i kolejowego. Przez Gminę Poświętne nie przebiegają drogi krajowe ani wojewódzkie. Jest natomiast dość rozbudowana sieć dróg powiatowych i gminnych. Największa emisja liniowa pochodzi z eksploatacji linii kolejowej nr 13.

Źródłem emisji gazów i pyłów do powietrza mogą być również zakłady związane z gospodarką odpadami. Na terenie gminy znajduje się kompostownia w miejscowości Międzyłes oraz sortownia odpadów w miejscowości Wola Ręczajska.

5.1.2 Analiza SWOT

Na podstawie oceny aktualnego stanu powietrza w Gminie Poświętne została przeprowadzona analiza SWOT, wskazana w poniższej tabeli. Analiza ta pozwoli na zidentyfikowanie problemów oraz wyznaczenie działań mających na celu poprawę jakości powietrza na terenie gminy.

Tabela 11 Analiza SWOT dla obszaru interwencji: Ochrona klimatu i jakości powietrza

MOCNE STRONY	SŁABE STRONY
<ul style="list-style-type: none"> • Wzrost liczby gospodarstw korzystających z sieci gazowej, • Inwentaryzacja źródeł ciepła, • Funkcjonowanie instalacji OZE, • Brak zakładów przemysłowych 	<ul style="list-style-type: none"> • Ryzyko z działalności zakładów zagospodarowujących odpady, • Drogi gruntowe, • Niska ilość OZE, • Duża liczba kotłowni indywidualnych opalanych niskiej jakości węglem,
SZANSE	ZAGROŻENIA
<ul style="list-style-type: none"> • Możliwość pozyskania środków unijnych (czynniki zewnętrzne) na inwestycje związane z tym obszarem interwencji, • Rozwój OZE na terenie gminy • Modernizacja dróg i budowa ścieżek rowerowych, • Wzrost świadomości ekologicznej mieszkańców. 	<ul style="list-style-type: none"> • Napływ zanieczyszczeń z sąsiednich gmin, • Wysokie koszty inwestycji w odnawialne źródła energii, • Brak zainteresowania ze strony mieszkańców wymianą źródeł ciepła na niskoemisyjne.

Źródło: opracowanie własne

5.2 Zagrożenia hałasem

5.2.1 Stan wyjściowy

Hałas jest jednym z najbardziej uciążliwych czynników występujących w środowisku powodującym trudne do oszacowania straty w dobrostanie człowieka. Ze względu na źródło pochodzenia można wyodrębnić kilka kategorii podziału: przemysłowy (instalacyjny), komunikacyjny (w tym: drogowy, lotniczy, kolejowy), komunalny (osiedlowy), domowy oraz hałas związany ze środowiskiem pracy².

Jako definicje hałasu można wskazać dźwięki, zazwyczaj o nadmiernym natężeniu (odczuwalne jako zbyt głośne) w danym miejscu i czasie. Są to bezcelowe, uciążliwe, dokuczliwe i szkodliwe drgania ośrodka sprężystego oddziaływujące za pośrednictwem powietrza na narząd słuchu i inne zmysły oraz elementy organizmu człowieka³.

Hałas jest jednym z największych zagrożeń środowiska powodowany zazwyczaj przez sektory przemysłu i komunikacji. Uciążliwości w tym zakresie mogą wynikać z funkcjonowania istniejących zakładów przemysłowych oraz usługowych. Warto przestrzegać więc zasady, że hałas i wibracje

² https://www.senat.gov.pl/gfx/senat/pl/senatopracowania/30/plik/ot-612_inter.pdf

³ <http://archiwum.ciop.pl/1352.html> - Centralny Instytut Ochrony Pracy

Program Ochrony Środowiska dla Gminy Poświętne na lata 2025 – 2028 z perspektywą do 2030 roku

przekraczające dopuszczalne granice natężenia nie mogą sięgać poza obręb działki, na której są wytwarzane.

Nadmierny hałas może skutkować osłabieniem słuchu – powoduje czasowe lub trwałe przesunięcie progu słyszenia, w sytuacjach długotrwałej ekspozycji na hałas oraz po przekroczeniu progów natężenia człowiek może całkowicie stracić słuch.⁴ Ochrona przed hałasem polega więc na zapewnieniu jak najlepszego stanu akustycznego oraz utrzymywanie go na odpowiednim poziomie. Dopuszczalne poziomy emisji hałasu do środowiska, uzależniona są od formy zagospodarowania terenu i pory dnia, wskazane zostały w Rozporządzeniu Ministra Środowiska z dnia 14 czerwca 2007 r. w sprawie dopuszczalnych poziomów hałasu w środowisku (Dz. U. z 2014 r. poz. 112).

Tabela 12 Dopuszczalne poziomy hałasu w środowisku

Lp.	Rodzaj terenu	Dopuszczalny poziom hałasu w dB			
		Drogi lub linie kolejowe		Pozostałe obiekty i działalność będąca źródłem hałasu	
		L _{Aeq D} Przedział czasu odniesienia równy 16 godzinom	L _{Aeq N} przedział czasu odniesienia równy 8 godzinom	L _{Aeq D} przedział czasu odniesienia równy 8-miu najmniej korzystnym godz. dnia	L _{Aeq N} przedział czasu odniesienia równy 1-ej najmniej korzystnej godz. nocy
1.	a) strefa ochronna „A” uzdrowiska b) tereny szpitali poza miastem	50	45	45	40
2.	a) tereny zabudowy mieszkaniowej jednorodzinnej b) tereny zabudowy związanej ze stałym lub czasowym pobytem dzieci i młodzieży c) tereny domów opieki społecznej d) tereny szpitali w miastach	61	56	50	40
3.	a) tereny zabudowy mieszkaniowej wielorodzinnej i zamieszkania zbiorowego b) tereny zabudowy zagrodowej c) tereny rekreacyjno-wypoczynkowe d) tereny mieszkaniowo-usługowe	65	56	55	45
4.	Tereny w strefie śródmiejskiej miast powyżej 100 tys. mieszkańców	68	60	55	45

Źródło: Obwieszczenie Ministra Środowiska z dnia 15 października 2013 r. w sprawie ogłoszenia jednolitego tekstu rozporządzenia Ministra Środowiska w sprawie dopuszczalnych poziomów hałasu w środowisku (Dz. U. z 2014, poz. 112)

Wraz z wzrostem natężenia ruchu drogowego obserwuje się coroczny przyrost poziomów hałasu komunikacyjnego. O jego poziomie decyduje w znacznej części charakter drogi, jej stan techniczny oraz parametry ruchu. Dominującym zagrożeniem w tej kategorii jest hałas drogowy (uliczny), który związany jest głównie z ruchem samochodowym i stanowi główne zagrożenie na terenach zurbanizowanych. W celu jego ograniczenia należy dążyć min. do utrzymania dobrej nawierzchni dróg

⁴ https://www.senat.gov.pl/gfx/senat/pl/senatopracowania/30/plik/ot-612_inter.pdf

Program Ochrony Środowiska dla Gminy Poświętne na lata 2025 – 2028 z perspektywą do 2030 roku

i ulic, dobrej organizacji ruchu. W trakcie remontów dróg powinny być wykorzystywane tzw. ciche nawierzchnie, które charakteryzują się zawartością wolnych przestrzeni wpływające na istotne zmniejszenie emisji hałasu. Na terenie Poświętne główne źródło hałasu komunikacyjnego jest związane z eksploatacją linii kolejowej.

Tabela 13 Wykaz dróg gminnych na terenie Gminy Poświętne

Numer drogi	Nazwa drogi	Rodzaj nawierzchni, długość i stan	Rodzaj nawierzchni, długość i stan
430601 W	Droga powiatowa nr 4351 W – Wólka Dąbrowicka – droga powiatowa nr 2215 W	Twarda 2,217 km bardzo dobry	Gruntowa 2,073 km dobry
430602 W	Poświętne – granica gminy Stanisławów	Twarda 0,15 km dobry	Gruntowa 5,69 km dobry
430603 W	Helenów – Stróżki – droga gminna nr 430602 W - Ogrodziska	Twarda 0,009 km dobry	Gruntowa 1,975 km dobry
430604 W	Rojków – Stróżki – droga gminna nr 430602 W	Twarda 0,432 km zadowalający	Gruntowa 1,402 zadowalający
430605 W	Rojków – Wólka Dąbrowicka	Twarda 0,458 km zadowalający	Gruntowa 1,816 km zadowalający
430606 W	Poświętne – Nowy Cygów – Laskowizna - Karolew	Twarda 4,42 km Bardzo dobry	-
430607 W	Nowe Ręczaje - Czubajowizna	Twarda 4,975 km Bardzo dobry	-
430608 W	Kolno – Nowe Ręczaje - Majdan	Twarda 1,265 km zadowalający	Gruntowa 3,346 km zadowalający
430690 W	Zabraniec – Trzcinka - Kolno	Twarda 2,43 dobry	-
430610 W	Droga powiatowa nr 2216 W – Wola Cygowska – Wola Ręczajska - Kolno	Twarda 5,777 km dobry	-
430611 W	Droga powiatowa nr 4351 W – Wola Ręczajska – droga powiatowa nr 2217 W	Twarda 0,049 km dobry	Gruntowa 2,455 km zadowalający
430612 W	Droga gminna nr 430610 W – Wola Ręczajska – droga powiatowa nr 4351 W	-	Gruntowa 1,504 km zadowalający
430613 W	Krubki Górki – granica gminy Stanisławów - Pustelnik	Twarda 1,539 km dobry	Gruntowa 0,81 km zadowalający
430614 W	Droga powiatowa nr 4351 W – granica gminy Stanisławów - Zawiesiuchy	-	Gruntowa 0,81 km Zadowalający
430615 W	Laskowizna – droga gminna nr 430607 W	Twarda 0,337 km	Gruntowa 1,038 km

Program Ochrony Środowiska dla Gminy Poświętne na lata 2025 – 2028 z perspektywą do 2030 roku

Numer drogi	Nazwa drogi	Rodzaj nawierzchni, długość i stan	Rodzaj nawierzchni, długość i stan
		dobry	zadowalający
430616 W	Dąbrowica – droga gminna nr 430606 W	Twarda 2,481 km Bardzo dobry	-
430617 W	Międzyleś	Twarda 1,112 km dobry	-
430618 W	Międzyleś - Franciszków	-	Gruntowa 1,078 km zadowalający
430619 W	Międzyleś	Twarda 1,415 km dobry	Gruntowa 1,608 km Zadowalający
430620 W	Droga powiatowa nr 2217 W – Jadwiniew – Nowy Cygów	Twarda 2,123 km Bardzo dobry	Gruntowa 0,842 km zadowalający
430621 W	Jadwiniew – Nowy Cygów – droga gminna nr 430606 W	Twarda 1,076 km Bardzo dobry	Gruntowa 0,528 km zadowalający
430622 W	Nowy Cygów – Choiny – droga powiatowa nr 2217 W	-	Gruntowa 1,513 km Zadowalający
430623 W	Droga powiatowa nr 4351 W – Zabraniec – Małków – Krubki Górki	Twarda 0,929 km zadowalający	Gruntowa 1,021 km Zadowalający
430624 W	Droga gminna nr 430602 W – droga powiatowa nr 2216 W – Wola Cygowska	Twarda 0,103 km zadowalający	Gruntowa 1,74 km zadowalający
430625 W	Droga gminna nr 430602 W – droga powiatowa nr 2217 W – droga gminna nr 430620 W – Wólka Dąbrowicka	Twarda 0,103 km dobry	Gruntowa 3,151 km dobry
430626 W	Jadwiniew – PKP Rojków	Twarda 0,921 km dobry	Gruntowa 1,513 km zadowalający
430627 W	Droga gminna nr 430602 W – droga gminna nr 430626 W	-	Gruntowa 0,696 km zadowalający
430628 W	Czubajowizna - Krzywica	-	Gruntowa 2,401 km Zadowalający
430629 W	Droga gminna nr 430610 W – Kielczykowizna – droga gminna nr 430611 W	-	Gruntowa 1,321 km zadowalający
430630 W	Ręczaje Polskie – droga gminna nr 439608 W	Twarda 1,869 km zadowalający	-
430631 W	Ręczaje Polskie - Majdan	-	Gruntowa 2,021 km zadowalający

Program Ochrony Środowiska dla Gminy Poświętne na lata 2025 – 2028 z perspektywą do 2030 roku

Numer drogi	Nazwa drogi	Rodzaj nawierzchni, długość i stan	Rodzaj nawierzchni, długość i stan
430633 W	Droga powiatowa nr 4351 W – Krubki Górki – Trzcinka - Ostrowik	Twarda 1,329 km zadawalający	Gruntowa 2,8118 km zadawalający
430634 W	Ostrowik – Krubki Górki	Twarda 0,422 km zadawalający	Gruntowa 0,361 km zadawalający
430635 W	Droga gminna nr 430613 W - Michałów	-	Gruntowa 0,491 ikm zadawalający
430636 W	Czubajowizna – droga gminna nr 430607 W	Twarda 0,406 km zadawalający	-
430637 W	Zabraniec	Twarda 0,175 km dobry	Gruntowa 0,499 km zadawalający

Źródło: Urząd Gminy

Wykaz dróg powiatowych na terenie Gminy Poświętne:

Tabela 14 Wykaz dróg powiatowych na terenie Gminy Poświętne

Numer drogi	Relacja	Długość w mb
4333W	Międzyleś – Papiernia – Szczepanek – do granicy z Powiatem Mińsk Mazowiecki	7500
4351W	Międzyleś – Poświętne – Zabraniec – od DP Nr 4333W – do granicy z Gminą Okuniew (DW Nr 637)	16200
2218W	Poświętne – Wola Cygowska – Helenów – od skrzyżowania z DP Nr 4314W – do granicy z Powiatem Mińsk Mazowiecki	4200
4314W	Ręczaje – Poświętne – Turze – od granicy z Gminą Wołomin – do granicy z Powiatem Mińsk Mazowiecki	12170
4367W	Cięciwa – Zabraniec – od granicy z Gminą Wołomin – do skrzyżowania z DP Nr 4351W	4300

Źródło: Starostwo Powiatowe w Wołominie

W związku ze średnim stanem dróg władze gminy systematycznie pozyskują środki na budowę i modernizację dróg. Również drogi powiatowe nie są w dobrym stanie. Wskazane zagrożenia środowiska w zakresie hałasu mogą stopniowo i znacznie pogarszać jakość życia mieszkańców gminy. Transport drogowy jest zagrożeniem dla środowiska przyrodniczego, atmosferycznego i akustycznego. Dodatkowo w następstwie katastrofy drogowej istnieje realne zagrożenie skażenia ludności i środowiska w otoczeniu wymienionych dróg. Zagrożenie dla ludności gminy stwarzają także stacje i dystrybutory paliw. Na wielkość emisji wpływ ma również prędkość przejeżdżających pojazdów. Efektywną metodą redukcji hałasu drogowego jest zmniejszenie prędkości ruchu.

O poziomie hałasu komunikacyjnego decydują również inne parametry ruchu takie jak natężenie ruchu, jego płynność, struktura pojazdów, stan techniczny pojazdów. W zależności od środka transportu można wskazać inny poziom hałasu w dB:

- samochód osobowy – 40 – 80,
- hałas ulicy – 65 – 105,
- autobus – 65 – 104,
- samochód ciężarowy 64 – 92,

Przez teren gminy przebiega linia kolejowa nr 13 relacji Pilawa – Mińsk Mazowiecki – Tuszcz. Jest to linia przeznaczona tylko dla pociągów towarowych. Hałas generowany przez linie kolejowe w ciągu dnia jest mniej słyszalny niż w porze nocnej, jego uciążliwość jest uzależniona od częstotliwości przejazdów.

Na terenie gminy nie ma zakładów przemysłowych generujących zagrożenie przekroczeniami norm hałasu.

5.2.2 Analiza SWOT

Na podstawie oceny aktualnego stanu hałasu w Gminie Poświętne została przeprowadzona analiza SWOT, wskazana w poniższej tabeli. Analiza ta pozwoli na zidentyfikowanie problemów oraz wyznaczenie działań mających na celu poprawę stanu ochrony środowiska na terenie gminy.

Tabela 15 Analiza SWOT dla obszaru interwencji: Zagrożenie hałasem

MOCNE STRONY	SŁABE STRONY
<ul style="list-style-type: none"> • Część dróg gminnych jest zmodernizowana, co również sprzyja zmniejszeniu hałasu • Brak dróg krajowych i wojewódzkich • Brak zagrożenia hałasem przemysłowym 	<ul style="list-style-type: none"> • Brak pomiarów natężenia hałasu na terenie gminy, • Niezadawalający stan infrastruktury drogowej • Linia kolejowa
SZANSE	ZAGROŻENIA
<ul style="list-style-type: none"> • Możliwość pozyskania środków unijnych na inwestycje związane z zmniejszeniem zagrożenia hałasem • Rozwój ścieżek rowerowych • Promowanie korzystania z ścieżek rowerowych • Powstanie punktów kontrolnych przy linii kolejowej 	<ul style="list-style-type: none"> • Wzrost natężenia ruchu, • Pogorszenie jakości dróg w związku z ich zwiększającą się eksploatacją, • Nieuzyskanie środków finansowych na budowę i przebudowę dróg, • Wysokie koszty inwestycji drogowych

Źródło: Opracowanie własne

5.3 Pola elektromagnetyczne

5.3.1 Stan wyjściowy

Zgodnie z art. 121 ustawy z dnia 27 kwietnia 2001 r. Prawo Ochrony Środowiska (Dz. U. z 2024 r. poz. 54 ze zm.) ochrona przed polami elektromagnetycznymi polega na zapewnieniu jak najlepszego stanu środowiska poprzez utrzymanie poziomów pól elektromagnetycznych poniżej dopuszczalnych lub co najmniej na tych poziomach oraz poprzez zmniejszenie poziomów pól elektromagnetycznych co najmniej do dopuszczalnych, gdy nie są one dotrzymane. Definicja pola elektromagnetycznego, na podstawie ustawy Prawo Ochrony Środowiska, to pole elektryczne, magnetyczne oraz elektromagnetyczne o częstotliwościach od 0 Hz do 300 GHz, tworzących zakres promieniowania elektromagnetycznego niejonizującego⁵. Promieniowanie elektromagnetyczne (PEM), w tym promieniowanie niejonizujące zaliczane jest do podstawowych rodzajów zanieczyszczeń środowiska naturalnego.

Według rozporządzenia Rady Ministrów z dnia 10 września 2019 r. w sprawie przedsięwzięć mogących znacząco oddziaływać na środowisko (Dz. U. 2019 poz. 1839) do pól elektromagnetycznych zalicza się instalacje radiokomunikacyjne, radionawigacyjne i radiolokacyjne, z wyłączeniem radiolinii, emitujące pola elektromagnetyczne o częstotliwościach od 0,03 MHz do 300 000 MHz, których równoważna moc promieniowana izotropowo wyznaczona dla jednej anteny wynosi nie mniej niż 15W⁶.

Oceny poziomów pól elektromagnetycznych w środowisku i obserwacji zmian dokonuje się w ramach państwowego monitoringu środowiska. Zgodnie z art. 123 Ustawy Prawo Ochrony Środowiska Główny Inspektor Ochrony Środowiska prowadzi okresowe badania poziomów pól elektromagnetycznych w środowisku, natomiast Minister właściwy do spraw klimatu może określić zakres i sposób prowadzenia badań. W rozporządzeniu Ministra właściwego do spraw klimatu ustalone zostają: sposób wyboru punktów pomiarowych oraz wymagana częstotliwość prowadzenia pomiarów⁷.

Niejonizujące promieniowanie elektromagnetyczne od początku występowało w środowisku naturalnym. Jako jego naturalne źródła można wskazać: Słońce, Ziemię, zjawiska atmosferyczne. Oprócz naturalnych źródeł występują dodatkowo sztuczne pola elektromagnetyczne, związane z działalnością człowieka. Według Światowej Organizacji Zdrowia (WHO) sztuczne PEM są jednymi z najbardziej powszechnych oraz najszybciej rozwijających się czynników zanieczyszczających środowisko. Efekty ich działań są praktycznie niewyczuwalne przez zmysły człowieka, dlatego ciężko je rozpoznać⁸. Promieniowanie elektromagnetyczne występuje wszędzie, a jego najważniejszymi źródłami są:

⁵ Ustawa Prawo Ochrony Środowiska, art. 121, art. 3

⁶ Rozporządzenia Rady Ministrów z dnia 10 września 2019 r. w sprawie przedsięwzięć mogących znacząco oddziaływać na środowisko (Dz. U. 2019 poz. 1839) art. 2, art. 3

⁷ Ustawa Prawo Ochrony Środowiska, art. 123

⁸ <https://loradzyn.pl/co-to-sa-sztuczne-pola-elektromagnetyczne/>

Program Ochrony Środowiska dla Gminy Poświętne na lata 2025 – 2028 z perspektywą do 2030 roku

- stacje bazowe telefonii komórkowej,
- stacje i linie energetyczne,
- nadajniki radiowe i telewizyjne oraz CB – radio i radiostacje amatorskie,
- wojskowe i cywilne urządzenia radionawigacji,
- urządzenia powszechnego użytku: kuchenki mikrofalowe, monitory, aparaty komórkowe itp.

Poprzez postępujący rozwój techniki następuje znaczny wzrost ilości nadajników radiowo – telewizyjnych oraz stacji bazowych telefonii komórkowej. W tabeli poniżej wskazano spis stacji bazowych występujących na terenie gminy:

Tabela 16 Spis stacji bazowych na terenie Gminy Poświętne

Lp.	Adres	Technologie	Sieć
1.	Poświętne ul. Jana Pawła II 5	GSM900 LTE1800 LTE2100 LTE2600 LTE800 LTE900	T-mobile
2.	Poświętne ul. Jana Pawła II 5	GSM900 LTE1800 LTE2100 LTE2600 LTE800 LTE900 UMTS900	Orange
3.	Krubki-Górki – Gmina Poświętne Wieża CELLNEX/ON TOWER – dz. 108	GSM900 LTE1800 LTE2100-LTE800 UMTS900	Play
4.	Międzypole – Gmina Poświętne – własna wieża dz.331/2	GSM900 LTE1800 LTE2100 LTE2600 LTE800	Orange
5.	Międzypole – Gmina Poświętne – własna wieża dz.331/2	GSM900 LTE1800 LTE2100 LTE2600 LTE800 LTE900	T-mobile
6.	Poświętne ul. Jana Pawła II 1 wieża CELLNEX/ON TOWER	GSM900 LTE1800 LTE2100 LTE800 UMTS900	Play

Źródło: <http://beta.btsearch.pl/bts/>

W ramach Programu wykonawczego monitoringu pól elektromagnetycznych na 2022 r. GIOŚ wykonał badania poziomów pól elektromagnetycznych w środowisku na obszarze województwa mazowieckiego. Celem wykonania monitoringu jest ocena oraz obserwacja zmian wielkości opisujących pola elektromagnetyczne. Podstawowym jej założeniem jest śledzenie zmian poziomów pól elektromagnetycznych w środowisku, w związku z informacją o wskazaniu miejsc występowania

pól elektromagnetycznych, stanowiących możliwe przekroczenia wartości dopuszczalnych określonych dla miejsc dostępnych dla ludności. Na terenie województwa mazowieckiego do pomiaru pól elektromagnetycznych wyznaczono punkty gminne, jednym z nich jest punkt znajdujący się na terenie Gminy Poświętne, ul. Jana Pawła II 23.. Poniżej wskazano dokładne wyniki:

Tabela 17 Wyniki pomiarów pól elektromagnetycznych w środowisku dla Gminy Poświętne

Gmina	Adres	Współrzędne geograficzne punktu pomiarowego		Dolny próg oznaczalności sondy pomiarowej	Wynik 0,5 godz. Pomiaru [V/m]	Niepewnie pomiaru [V/m]	Wartość wskaźnika WM _E
		Długość geograficz na λ E	Szerokość geograficz na φ N				
Poświętne	Jana Pawła II 23	52.329663	21.422018	0,3	<0,28	0,3	0,03

Zródło: Ocena poziomów pól elektromagnetycznych w środowisku w roku 2022 w województwie mazowieckim

W 2022 r. w województwie mazowieckim wykonano monitoringowe pomiary PEM w 159 punktach pomiarowych, z czego w 92 punktach stałej sieci monitoringu i w 67 punktach monitoringu badawczego. W wyniku przeprowadzonych pomiarów nie stwierdzono przekroczeń wartości dopuszczalnych pól elektromagnetycznych w środowisku – wartość w żadnym z punktów nie przekroczyła 1V/m. Średni poziom pól elektromagnetycznych na terenie województwa mazowieckiego, wyznaczony na podstawie wszystkich pomiarów wykonanych w 2022 roku, wynosi 0,55 V/m. Średnia natężenia PEM w stałej sieci monitoringu wynosi 0,7 V/m, a w monitoringu badawczym 0,36 V/m.

5.3.2 Analiza SWOT

Na podstawie oceny aktualnego stanu pól elektromagnetycznych w Gminie Poświętne została przeprowadzona analiza SWOT, wskazana w poniższej tabeli. Analiza ta pozwoli na zidentyfikowanie problemów oraz wyznaczenie działań mających na celu poprawę stanu ochrony środowiska na terenie gminy.

Tabela 18 Analiza SWOT dla obszaru interwencji: Pola elektromagnetyczne

MOCNE STRONY	SŁABE STRONY
<ul style="list-style-type: none"> • Kontrola istniejących źródeł promieniowania elektromagnetycznego, • Brak przekroczeń dopuszczalnego poziomu PEM na terenie województwa mazowieckiego, 	<ul style="list-style-type: none"> • Brak zewnętrznych układów sieciowych powiązań elektroenergetycznych
SZANSE	ZAGROŻENIA
<ul style="list-style-type: none"> • Ograniczenie powstawania nowych źródeł promieniowania na terenach zabudowy mieszkaniowej • Stopniowe zastępowanie systemów GSM/UMTS nowymi rodzajami nadajników LTE, które emitują jeszcze mniej promieniowania elektromagnetycznego 	<ul style="list-style-type: none"> • Zwiększenie ilości stacji bazowych telefonii komórkowej

Źródło: Opracowanie własne

5.4 Gospodarowanie wodami

5.4.1 Stan wyjściowy

5.4.1.1 Wody powierzchniowe

Okolo 55 % obszaru Gminy Poświętne leży w zasięgu zlewni Rządzy. Rzeka Rządza jest lewostronnym dopływem Narwi, do której uchodzi w miejscowości Załubice Stare, poniżej połączenia koryt Narwi i Bugu. Na terenie gminy płynie wąską doliną, silnie meandrując z południowego wschodu na północny zachód i wraz z licznymi dopływami odwadnia tereny wschodnie i północne gminy. W głównej mierze dolinę Rządzy pokrywają użytki zielone, łąki i pastwiska.

Pozostały obszar odwadniany jest przez rzekę Czarną, płynącą do kanału Kanału Żerańskiego. Przepływa przez południowo-zachodnie tereny gminy. Płyne szeroką, zabagnioną doliną.

Ocenę stanu wód powierzchniowych wykonuje się w odniesieniu do jednolitych części wód na podstawie wyników państwowego monitoringu środowiska. Stan JCWP oceniany jest na podstawie wyników klasyfikacji stanu/potencjału ekologicznego. Stan ekologiczny określa się dla wód typu naturalnego, natomiast potencjał ekologiczny dla wód uznawanych jako sztuczne lub silnie zmienione. Składają się na nią elementy biologiczne, wspierające ich ocenę wskaźniki fizykochemiczne wraz z elementami hydromorfologicznymi. Wskazane elementy klasyfikuje się na podstawie kryteriów wyrażonych jako wartości graniczne wskaźników jakości wód, z uwzględnieniem typów wód powierzchniowych.

Program Ochrony Środowiska dla Gminy Poświętne na lata 2025 – 2028 z perspektywą do 2030 roku

Do najważniejszych źródeł zanieczyszczeń wód powierzchniowych na terenie gminy należą: spływy obszarowe z terenów rolnych, nieuregulowane spływy wód deszczowych z terenów zurbanizowanych, źle składowane i zabezpieczone przyzmy obornika oraz zbiorniki na gnojowicę położone w pobliżu cieków wodnych, niesprawnie działające systemy urządzeń melioracyjnych, przesięki x nieszczelnych szamb z gospodarstw położonych przy rzekach, ścieki komunalne i przemysłowe.

Gmina Poświętne leży w granicach 4 zlewni Jednolitych Części Wód Powierzchniowych (JCWP), którymi są:

- Długa od źródeł do Kanału Magenta (RW20001726718496,
- Czarna (RW2000172671869),
- Rządza od źródeł do Cienkiej (RW200017267167),
- Cienka (RW2000172671689).

W poniższej tabeli wskazano ocenę stanu wód powierzchniowych dla rzek. Do trzech rzek przypisany został stan/potencjał. Stan ekologiczny klasyfikuje się przez przypisanie jednej z pięciu klas jakości, natomiast potencjał ekologiczny poprzez przypisanie czterech klas jakości, w czym klasy I i II tworzą wspólnie potencjał dobry i powyżej dobrego. Osobnym elementem jest stan chemiczny, klasyfikowany na podstawie wyników badań obecności substancji priorytetowych i innych zanieczyszczeń.

Tabela 19 Klasyfikacja rzek badanych w systemie monitoringu JCWP Poświętne

Nazwa JCWP oraz kod	Nazwa punktu pomiarowego kontrolnego	Monitoring	Klasa elementów biologicznych	Klasa elementów hydromorfologicznych	Klasa elementów fizykochemicznych	Stan/Potencjał ekologiczny
Długa od źródeł do kanału Magenta RW20001726718496	Długa – Zielonka, ul. Piłsudskiego, poniżej Dopływu z Rembertowa	monitoring operacyjny	V	II	>II	zły
Czarna RW2000172671869	Czarna – Stanisławów I, uj. Do Kanału Żerańskiego	monitoring operacyjny	IV	III	>II	słaby
Rządza od źródeł do Cienkiej RW200017267167	Rządza - Krzywica	Monitoring operacyjny	III	I	>II	umiarkowany
Cienka RW2000172671689	b.d.					

Źródło: <https://wody.isok.gov.pl/>

Mapa podziału hydrologicznego jest podstawą podziału Polski pod kątem hydrografii. Jest mapą przedstawiającą sieć hydrograficzną kraju oraz fragmentów dorzecza Odry i Wisły leżących poza jej granicami. Na podstawie Mapy Podziału Hydrologicznego Polski wyznaczane są granice jednostek podziału administracyjnego obowiązującego w polskiej gospodarce wodnej – obszarów dorzeczy, regionów wodnych i zlewni. Stała się również podstawą wyznaczania jednolitych części wód powierzchniowych podczas przygotowywania planów gospodarowania wodami na obszarze dorzeczy. Poniżej przedstawiona została mapa podziału hydrologicznego Gminy Poświętne ukazująca sieć hydrologiczną na terenie gminy.

Program Ochrony Środowiska dla Gminy Poświętne na lata 2025 – 2028 z perspektywą do 2030 roku

o porowatości i przepuszczalności, umożliwiających pobór znaczący w zaopatrzeniu ludności w wodę lub przepływ o natężeniu znaczącym dla kształtowania pożądanego stanu wód powierzchniowych i ekosystemów lądowych.

Na terenie gminy znajduje się jeden Główny Zbiornik Wód Podziemnych:

- GZWP 222 Dolina środkowej Wisły (Warszawa-Puławy) - znajduje się w utworach czwartorzędowych wypełniających współczesną dolinę Wisły, wschodnia część GZWP obejmuje miejscowości Nadbiel i Nowe Ręczaje, znajdujące się na terenie Gminy Poświętne. W części wschodniej i centralnej Kotliny Warszawskiej są najkorzystniejsze warunki hydrogeologiczne. Jest również obszarem zasilania dla głębiej położonych zbiorników: GZWP nr 215 Subniecka Warszawska i GZWP nr 215 Subniecka Warszawska – część centralna.

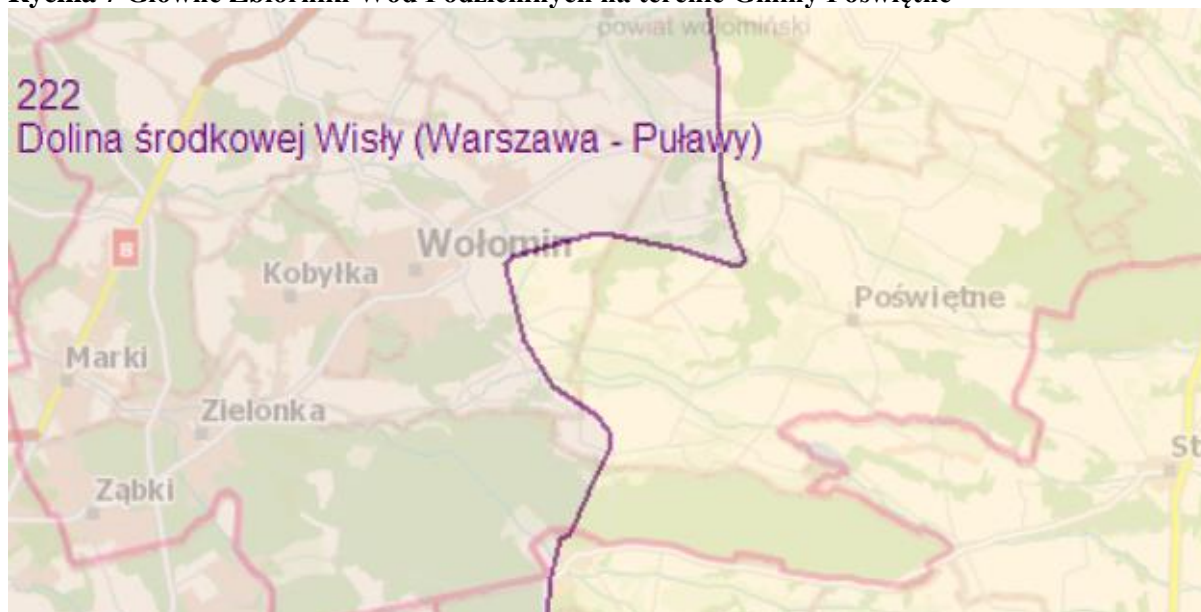
Na terenie Gminy Poświętne znajduje się również zbiornik 2151 Subniecka Warszawska – część centralna, zbiornik ten został wyłączony z przewidzianych do udokumentowania w latach 2008 – 2016. Udokumentowanie tego zbiornika, zarówno ze względu na jego wielkość, jak i głębokie zaleganie oraz słabe rozpoznanie, wymaga szerokiego zakresu prac badawczych i powinno być zrealizowane jako oddzielne zadanie, które należy wykonać w przyszłości.

Tabela 20 Informacje na temat GZWP na terenie Gminy Poświętne

Nr GZWP	Dorzecze	Obszar RZGW	Powierzchnia [km ²]	Typ ośrodka	Ranga zbiornika
222	Dolina środkowej Wisły (Warszawa-Puławy)	Warszawa	2803,2	Porowy	Główny
2151	Subniecka Warszawska – część centralna	Warszawa	b.d.	Porowy	główny

Źródło: Opracowanie własne na podstawie danych z Państwowego Instytutu Geologicznego

Rycina 7 Główne Zbiorniki Wód Podziemnych na terenie Gminy Poświętne

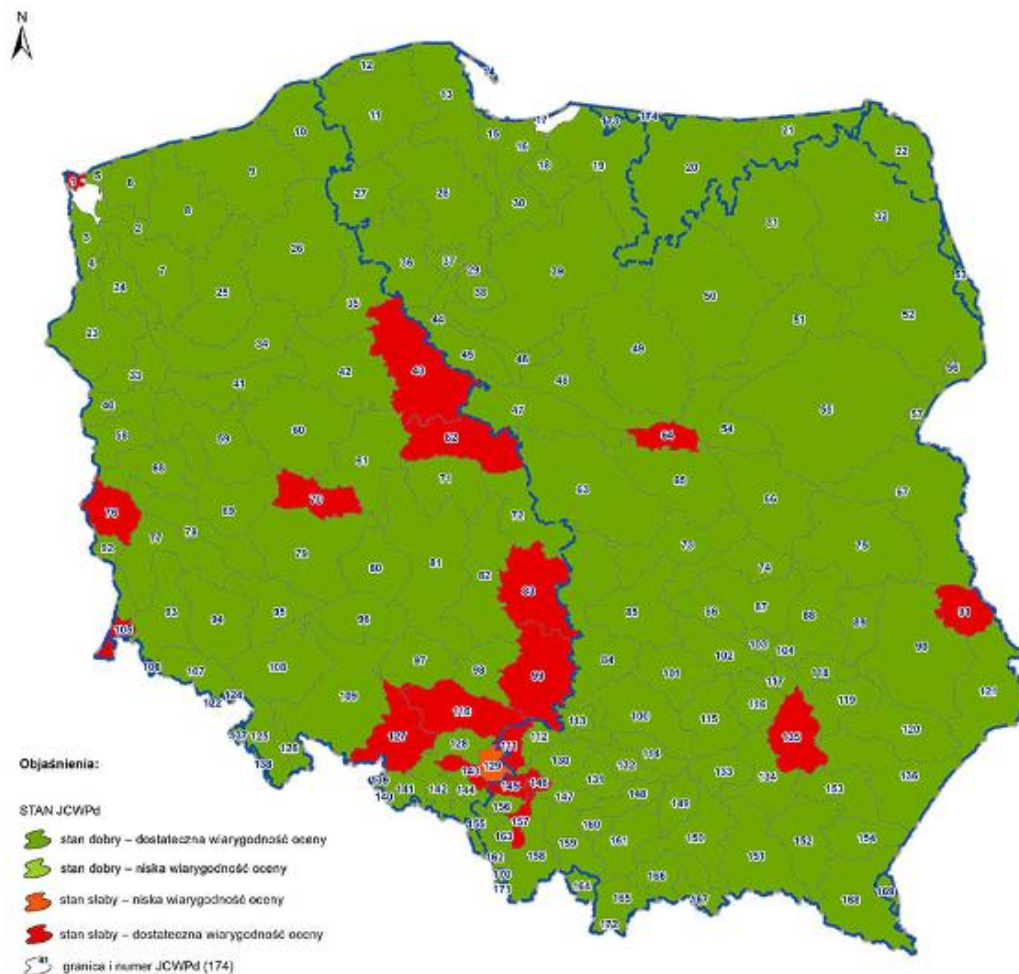


Źródło: <https://epsh.pgi.gov.pl/epsh/>

Stan środowiskowy wód podziemnych w Polsce przedstawiany jest za pomocą trzech wskaźników:

- wskaźnik jakości chemicznej wód podziemnych – ilustruje wyniki oceny monitoringu chemicznego Państwowego Monitoringu Środowiska. Wyraża się go w procentach powierzchni kraju, gdzie jakość wód podziemnych spełnia wymogi kryteriów środowiskowych składu chemicznego, tzn. stan chemiczny wód podziemnych nie przekracza stężeń progowych dobrego stanu wód podziemnych. Wartość wskaźnika jest aktualizowana raz do roku, z rocznym opóźnieniem.

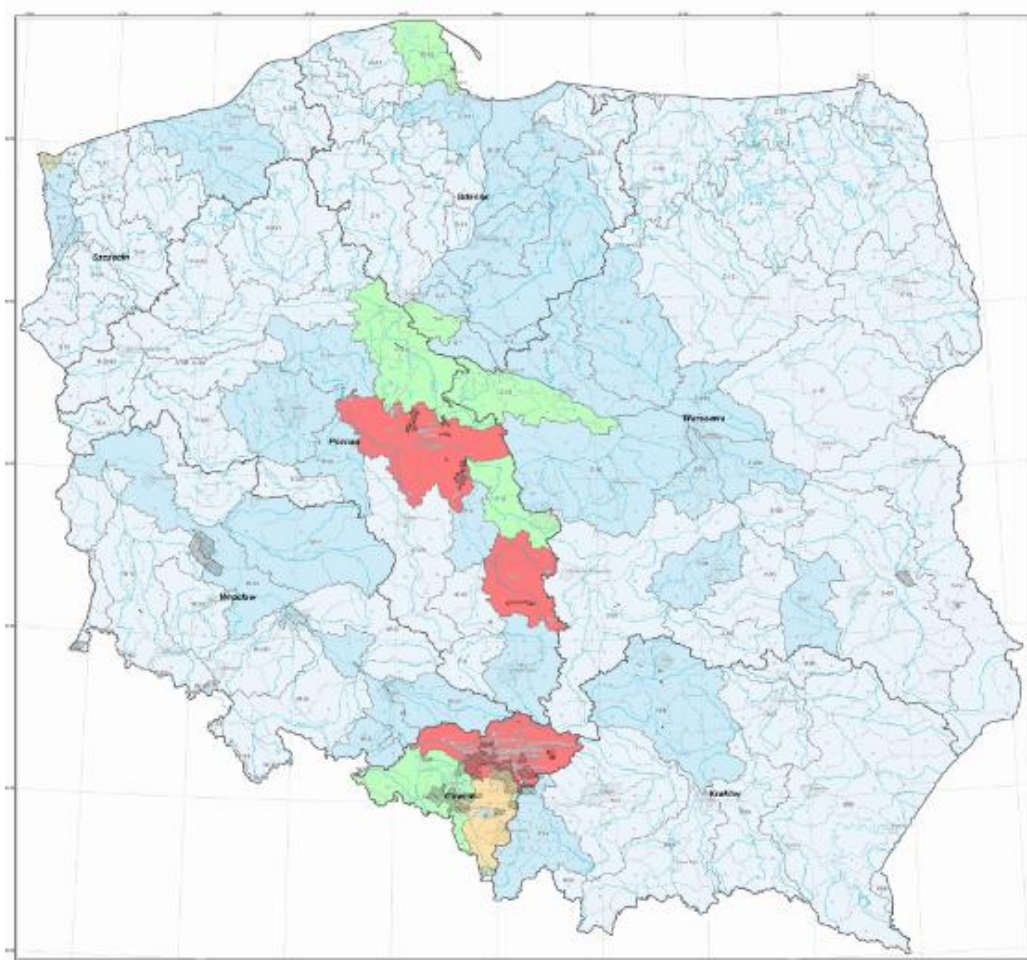
Rycina 8 Ocena stanu chemicznego wód podziemnych, stan na rok 2022



Źródło: <https://www.pgi.gov.pl/psh/materialy-informacyjne-psh/stan-srodowiskowy-wod-podziemnych.html>

- wskaźnik stanu zasobów wód podziemnych – wskazuje wyniki oceny ilości zasobów wód podziemnych wykonanej na podstawie analizy zasobów wód podziemnych rozumianych jako suma wielkości zasobów dyspozycyjnych i perspektywistycznych wód podziemnych oraz wielkości poboru wód. Wyrażany jest w procentach powierzchni kraju, gdzie nie stwierdzono nadmiernego szczypania zasobów wód podziemnych; wartość wskaźnika jest aktualizowana raz w roku, z dwuletnim opóźnieniem. Dane o wielkości poborów wskazują, że na obszarze 96,7% kraju nie stwierdza się nadmiernego szczypania zasobów wód podziemnych dostępnych do zagospodarowania. Na pozostałym obszarze wykorzystanie zasobów jest pełne lub nadmierne – powierzchnia tych obszarów nie uległa zmianie w stosunku do ubiegłych lat. Gmina Poświętne od wielu lat znajduje się na obszarze szczypania poniżej 15%.

Rycina 9 Stopień wykorzystania zasobów wód podziemnych w Polsce

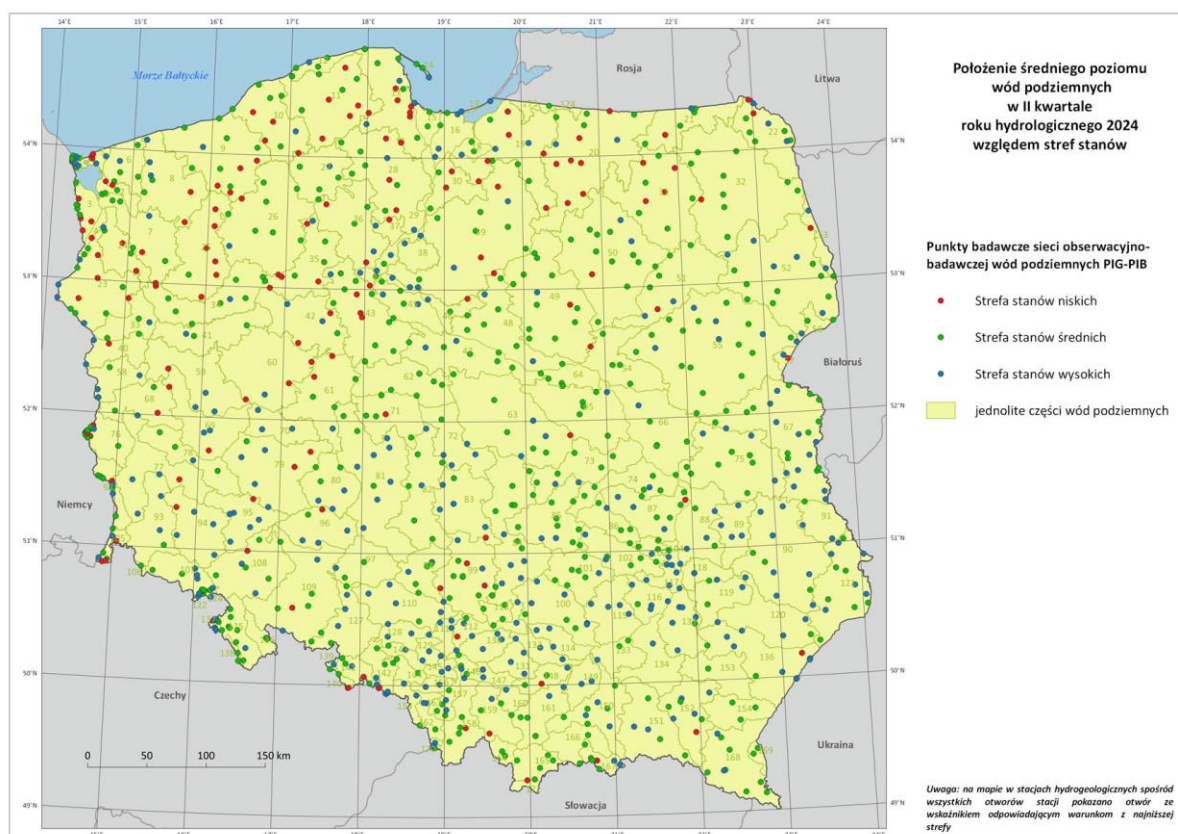


Źródło: <https://www.pgi.gov.pl/psh/materialy-informacyjne-psh/stan-srodowiskowy-wod-podziemnych.html>

Program Ochrony Środowiska dla Gminy Poświętne na lata 2025 – 2028 z perspektywą do 2030 roku

- wskaźnik położenia zwierciadła wody podziemnej – ilustruje aktualne jego położenie względem stref stanów wód: informuje w jakim procencie punktów sieci obserwacyjno – badawczej wód podziemnych, w analizowanym okresie czasu, zwierciadło znajdowało się w strefie stanów wysokich i średnich; wartość wskaźnika jest aktualizowana raz na kwartał. Dla Gminy Poświętne zwierciadło wody podziemnej znajduje się w strefie stanów średnich⁹

Rycina 10 Położenie średniego poziomu wód podziemnych w II kwartale roku hydrologicznego 2024



Źródło: <https://www.pgi.gov.pl/psh/materialy-informacyjne-psh/stan-srodowiskowy-wod-podziemnych.html>

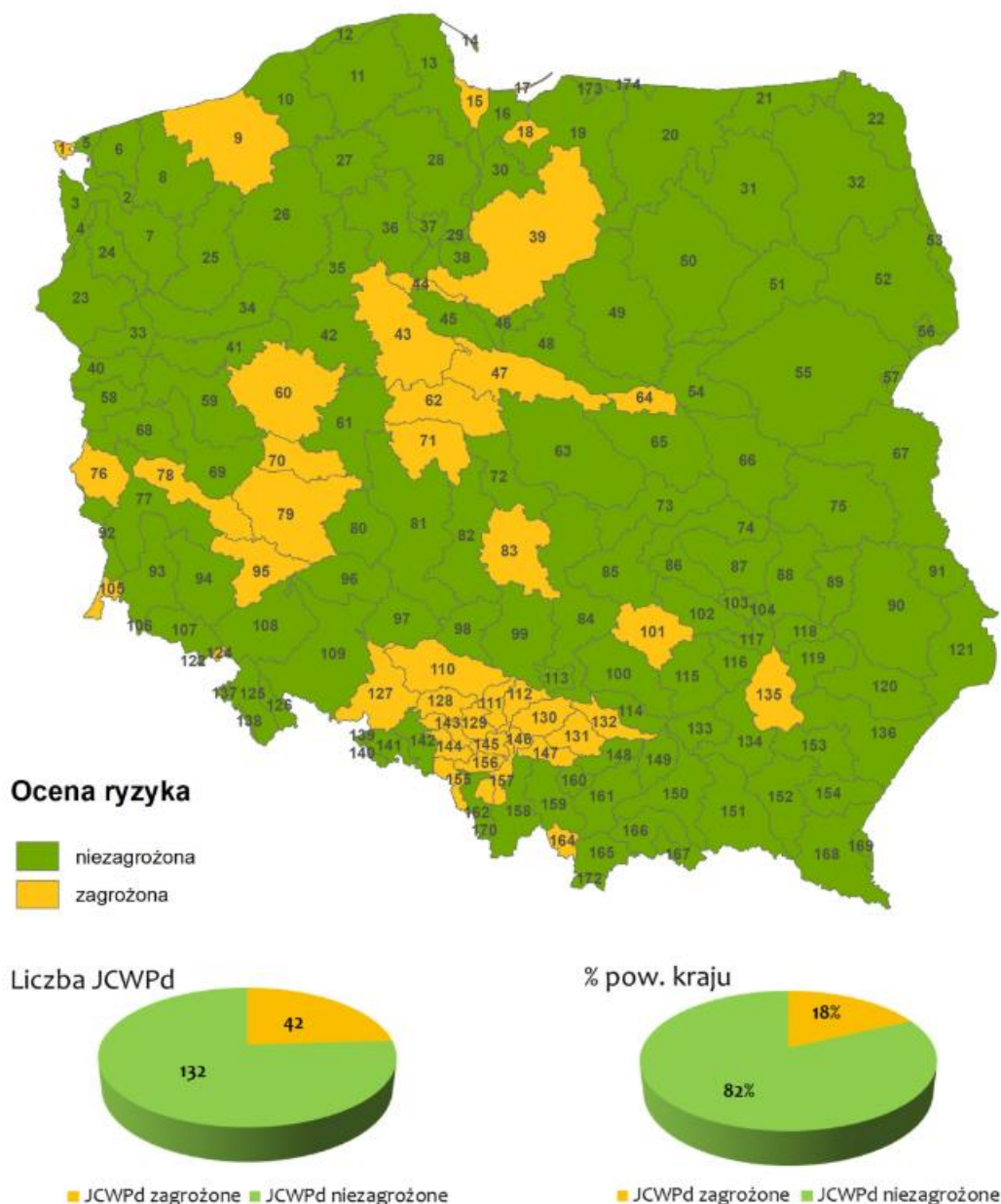
Zgodnie z podziałem na 174 jednolite części wód podziemnych, obowiązującym w latach 2022-2027, Gmina Poświętne zaliczana jest w większości do JCWPd nr 54 Aktualny podział oparty jest na podziale na 172 jednostki, który obowiązywał w latach 2016-2021. Różnica pomiędzy podziałami wynikała przede wszystkim z wyeliminowania sytuacji, w których jedna JCWPd będzie obejmowała obszar kilku dorzeczy. Zweryfikowano także przebieg granic pozostałych JCWPd. Skorygowano i dopasowano też przebieg granic JCWPd do obecnie obowiązujących granic dorzeczy oraz podziału hydrograficznego.

W ramach opracowywania charakterystyk JCWPd przeprowadzona została analiza warunków hydrogeologicznych w poszczególnych JCWPd pod kątem naturalnych właściwości ochronnych warstw wodonośnych wyrażonych m. in. poprzez stopień zagrożenia głównego użytkowego poziomu

⁹ <https://www.pgi.gov.pl/psh/materialy-informacyjne-psh/stan-srodowiskowy-wod-podziemnych.html>

wodonośnego, podatność na zanieczyszczenie, izolację od powierzchni terenu oraz głębokość występowania wód podziemnych i rodzaj ośrodka wodonośnego. Kolejnym etapem była identyfikacja potencjalnych presji na wody podziemne oraz odniesienie zgromadzonych informacji do wyników monitoringu wód podziemnych. Efektem analizy było zakwalifikowanie 42 jednolitych części wód podziemnych jako zagrożonych nieosiągnięciem celów środowiskowych. Gmina Poświętne zaliczona została do niezagrażonych jednolitych części wód podziemnych¹⁰.

Rycina 11 Ocena ryzyka jednolitych części wód podziemnych na terenie Polski



Źródło: <https://www.pgi.gov.pl/psh/zadania-psh/8913-zadania-psh-jcwpd.html>

¹⁰ <https://www.pgi.gov.pl/psh/zadania-psh/8913-zadania-psh-jcwpd.html>

5.4.2 Analiza SWOT

Na podstawie oceny aktualnego stanu wód w Gminie Poświętne została przeprowadzona analiza SWOT, wskazana w poniższej tabeli. Analiza ta pozwoli na zidentyfikowanie problemów oraz wyznaczenie działań mających na celu poprawę stanu ochrony środowiska na terenie gminy.

Tabela 21 Analiza SWOT dla obszaru interwencji: Gospodarowanie wodami

MOCNE STRONY	SŁABE STRONY
<ul style="list-style-type: none"> • Oczyszczalnie ścieków • Istniejące zasoby wód • Dobry stan wód podziemnych na terenie gminy 	<ul style="list-style-type: none"> • Brak sieci kanalizacyjnej • Zły stan wód powierzchniowych na terenie gminy • Występowanie obszarów zagrożonych suszą
SZANSE	ZAGROŻENIA
<ul style="list-style-type: none"> • Uporządkowanie gospodarki ściekowej na terenie gminy, • Upowszechnienie zasad Kodeksu Dobrej Praktyki Rolniczej, • Edukacja ekologiczna mieszkańców w zakresie ochrony jakości wód i racjonalnego korzystania z zasobów wodnych 	<ul style="list-style-type: none"> • Stosowanie nawozów chemicznych, w miejscach, gdzie wody gruntowe zalegają płytko, • Niska świadomość ekologiczna społeczeństwa w zakresie gospodarowania wodami

Źródło: Opracowanie własne

5.5 Gospodarka wodno-ściekowa

5.5.1 Stan wyjściowy

5.5.1.1 Sieć wodociągowa

Łączna długość eksploatowanej sieci wodociągowej w 2023 r. na terenie Gminy Poświętne, wg danych z Głównego Urzędu Statystycznego, wynosi 61,1 km. Według informacji z Urzędu Gminy średnie kwartalne zużycie wody na jednego mieszkańca, stan na rok 2024, wynosi 10 m³. Warto również wskazać, że ilość gospodarstw domowych podłączonych do wodociągów zbiorowych wynosi 924. Procentowa ilość ogółu ludności korzystającej z instalacji wodociągowej wynosi 32,57 %, natomiast dokładna liczba ludzi korzystających z sieci wodociągowej w roku 2022 to 2114. W celu zachowania spójności danych odsetek ludności korzystających z sieci wodociągowej obliczono wskaźnik z wykorzystaniem danych pochodzących z NSP 2021. Wskaźnik zwodociągowania to iloraz ludności korzystającej z sieci wodociągowej i ludności ogółem w danej gminie. Według danych Głównego Urzędu Statystycznego zużycie wody w gospodarstwach domowych na wsi na jednego mieszkańca wynosi 3,2 m³. Ilość wody dostarczana do gospodarstw domowych wynosi 55,7 dam³. Wszystkie wymienione informacje zostały przedstawione w poniższej tabeli.

Tabela 22 Charakterystyka sieci wodociągowej na terenie Gminy Poświętne, stan na 2021 do 2023 r.

Lp.	Wyszczególnienie	j. m.	Stan na rok		
			2021	2022	2023
1.	Długość eksploatowanej sieci wodociągowej (rozdzielczej i przemysłowej)	km	34,8	58,8	61,1
2.	Długość czynnej sieci rozdzielczej	km	34,8	-	61,1
3.	Korzystający z instalacji w % ogółu ludności	%	23,4	32,6	32,7
4.	Budynki mieszkalne podłączone do infrastruktury technicznej w % ogółu budynków mieszkalnych - wodociąg	%	28,6	34,7	b.d.
5.	Ludność korzystająca z sieci wodociągowej	osoba	1499	2114	2122
6.	Zużycie wody w gospodarstwach domowych na wsi na 1 mieszkańca	m ³	8,1	13,3	14,3
7.	Woda dostarczona gospodarstwom domowym	dam ³	52,6	89,2	92,7

Źródło: Opracowanie własne na podstawie danych GUS

Sieć wodociągowa na terenie gminy jest w ciągłej rozbudowie a jej stan techniczny jest dobry. Istnieje jedno ujęcie wody, jest to Stacja Uzdatniania Wody położona w obrębie Woli Ręczajskiej (dz.ew. 810), na której znajdują się dwie studnie: podstawowa i pomocnicza o głębokości 35 m. Maksymalna wydajność studni podstawowej wynosi 70 m³/h o zasięgu leja depresji 388 m.

5.5.1.2 Odprowadzanie ścieków

W Gminie Poświętne nie istnieje sieć kanalizacyjna, ścieki z gospodarstw domowych odbierane są przez podmioty uprawnione do realizacji świadczeń w zakresie opróżniania zbiorników bezodpływowych i transportu nieczystości ciekłych.

Na terenie Gminy Poświętne mieszkańcy korzystają z firm posiadających zezwolenia na opróżnianie zbiorników bezodpływowych i transport nieczystości ciekłych:

- KOBE s.c. Paweł i Krzysztof Kotowscy 05-200 Wołomin, Duczki, ul. Myśliwska 8;
- OLMAT Marcin Laszkowski, Mistów 13B;

Program Ochrony Środowiska dla Gminy Poświętne na lata 2025 – 2028 z perspektywą do 2030 roku

- Sławomir Rogala Firma Handlowo Usługowa, ul. Podgraniczna 1c, 05-304 Stanisławów;
- Rafał Sałański „ZUA” Zakład Usług Asenizacyjnych, 05-326 Poświętne, ul. Jana Pawła II 23
- IMPERF s.s. Dariusz Szpański i Gabriel Staniec, 05-200 Wołomin ul. Łukasiewicza 7d;
- F.H.U. „Clean World” Marek Woch, Leśniakowizna ul. Kasprzykiewicza 45, 05-200 Wołomin;
- TRANSNEC – Sylwester Nerc, ul. Bartoszycka 23 m 3, 04-923 Warszawa;
- PIO-TRANS Piotr Gryz, Karolew 9C, 05-205 Klembów;
- Usługi Transportowe Wywóz Nieczystości Leszek Biesiada Duczki, ul. Konwaliowa 2, 05-200 Wołomin;
- ASENIC Adam Żmuda ul. Nowa 29, 05-270 Nadma;
- Usługi Asenizacyjne ul. Borysów 37, 05-230 Kobyłka Grzegorz Kołodziejski;
- SUCHY – TRANS Piotr Bulira ul. Bol. Krzywoustego 12A, 05-230 Kobyłka;
- mToilet Sp. z o.o. ul. Toruńska 31, 03-226 Warszawa;
- WCTRON Sp. z o.o. ul. J. Słowackiego 9, 50-406 Wrocław;
- KINGKAN Sławomir Kaczmarek Dobczyn ul. Dworska 16, 05-205 Klembów;
- EKO-MAR Usługi Asenizacyjne Michał Marszał, Suchowizna 13A, 05-304 Stanisławów;
- WYWÓZ NIECZYSTOŚCI PŁYNNYCH HANDEL OBWOŻNY Łukasz Modzelewski, Nowe Grabie 120, 05-200 Wołomin;
- WC SERWIS POLSKA Sp. z o.o. ul. Szybowa 20E, 41-808 Zabrze;
- P.H.U. Walus Waldemar Jachacy ul. Radzywińska 21, 05-200 Czarna;
- WYWÓZ NIECZYSTOŚCI PŁYNNYCH Marek Jeziorski ul. Błękitna 12, 05-240 Tuszcz;
- ELKAR Karol Kucharski ul. Długa 50, 05-079 Zabraniec.

Według danych z Urzędu Gminy w gminie istnieje 42 przydomowych oczyszczalni ścieków oraz 1804 zbiorniki bezodpływowe. Od 2023 roku Urząd Gminy Poświętne prowadzi kontrole z realizacji obowiązków właścicieli nieruchomości w zakresie pozbywania się nieczystości ciekłych lub osadników przydomowych oczyszczalni ścieków od wszystkich nieruchomości znajdujących się na terenie Gminy Poświętne.

Wykaz przedsiębiorców posiadających zezwolenie na opróżnianie przydomowych oczyszczalni ścieków i transportu nieczystości ciekłych:

- TRANSNEC – Sylwester Nerc, ul. Bartoszycka 23 m 3, 04-923 Warszawa z siedzibą ul. Szosa Lubelska 2, 05-077 Warszawa Wesola;
- EKO-MAR Usługi Asenizacyjne Michał Marszał, Suchowizna 13A, 05-304 Stanisławów;
- Rafał Sałański „ZUA” Zakład Usług Asenizacyjnych 05-326 Poświętne, ul. Jana Pawła II 23.

5.5.2 Analiza SWOT

Na podstawie oceny aktualnego stanu gospodarki wodno-ściekowej w Gminie Poświętne została przeprowadzona analiza SWOT, wskazana w poniższej tabeli. Analiza ta pozwoli na zidentyfikowanie problemów oraz wyznaczenie działań mających na celu poprawę stanu ochrony środowiska na terenie gminy.

Tabela 23 Analiza SWOT dla obszaru interwencji: Gospodarka wodno-ściekowa

MOCNE STRONY	SŁABE STRONY
<ul style="list-style-type: none"> • Intensywny rozwój sieci wodociągowej, • Rosnąca ilość przydomowych oczyszczalni ścieków • Dobra jakość wody dostarczanej mieszkańcom, 	<ul style="list-style-type: none"> • Istnienie zbiorników bezodpływowych, • Przedostawanie się ścieków komunalnych do środowiska z nieszczelnych zbiorników bezodpływowych, • Brak sieci kanalizacyjnej,
SZANSE	ZAGROŻENIA
<ul style="list-style-type: none"> • Rozwój przydomowych oczyszczalni ścieków tam gdzie jest to uzasadnione, • Edukacja mieszkańców w zakresie gospodarki wodno-ściekowej, • Możliwość pozyskania środków unijnych na inwestycje związane z gospodarką wodno-ściekową, • Inwentaryzacja oraz kontrola szczelności zbiorników bezodpływowych, • Budowa sieci kanalizacyjnej. 	<ul style="list-style-type: none"> • Nieszczelne zbiorniki bezodpływowe, • Brak wystarczających środków na budowę sieci kanalizacyjnej.

Zródło: Opracowanie własne

5.6 Zasoby geologiczne

5.6.1 Stan wyjściowy

Zasobami geologicznymi określane są nagromadzenia lub wystąpienia substancji mineralnych w skorupie ziemskiej lub na jej powierzchni (złoża), powstałe w wyniku różnorodnych procesów geologicznych. Ze względu na gospodarcze znaczenie złoża można dzielić na:

- surowce energetyczne,
- kruszce i rudy metali,
- kamienie szlachetne i półszlachetne,
- surowce budowlane,
- surowce szklarskie i ceramiczne,
- wody mineralne.

Zgodnie z bazą danych Państwowego Instytutu Geologicznego na terenie Gminy Poświętne zlokalizowane są dwa udokumentowane złoża kruszywa naturalnego.

Tabela 24 Bilans zasobów złóż kopalin w Gminie Poświętne – stan na 31.12.2023 r.

L.p.	Nazwa złoża	Kopalina	Stan zagospodarowania	Zasoby geologiczne bilansowe [tys. ton]
1.	Wola Ręczajska CH	Złoża piasków	Eksploatacja zaniechana	178
2.	Wola Ręczajska-Kolno	Złoża piasków	Eksploatacja zaniechana	84

Zródło: opracowanie własne na podstawie danych PIG

5.6.1.1 Przepisy prawne

W związku z art. 21 ustawy z dnia 9 czerwca 2011 r. – Prawo geologiczne i górnicze (Dz. U. z 2024 r. poz. 1290.) dopiero po uzyskaniu koncesji można wykonywać działalność w zakresie:

- 1) poszukiwania lub rozpoznawania złóż kopalin, z wyłączeniem złóż węglowodorów,
- 2) wydobywania kopalin ze złóż,
- 3) poszukiwania i rozpoznawania złóż węglowodorów oraz wydobywania węglowodorów ze złóż,
- 4) podziemnego bezzbiornikowego magazynowania substancji,
- 5) podziemnego składowania odpadów,
- 6) podziemnego składowania dwutlenku węgla.

Zgodnie z art. 22 wskazanej ustawy koncesji dotyczących wyżej wymienionych punktów udziela minister właściwy do spraw środowiska, natomiast koncesji na wydobywanie kopalin ze złóż, jeżeli jednocześnie są spełnione następujące wymagania:

- 1) obszar udokumentowanego złoża nieobjętego własnością górnictwem nie przekracza 2ha,
- 2) wydobyte kopaliny ze złoża w roku kalendarzowym nie przekroczy 20 000m³,
- 3) działalność będzie prowadzona metod odkrywkową oraz bez użycia środków strzałowych

- udziela starosta.

W pozostałych przypadkach, nieokreślonych w powyższych punktach, koncesji na wydobywanie kopalin ze złóż udziela marszałek województwa.

Koncesja udzielana jest na czas oznaczony, nie krótszy niż 3 lata i nie dłuższy niż 50 lat, chyba że przedsiębiorca złożył wniosek o udzielenie koncesji na czas krótszy.

Według art. 29 danej ustawy jeżeli zamierzona działalność:

- 1) sprzeciwia się interesowi publicznemu, związanemu w szczególności z:
 - a) bezpieczeństwem państwa, w tym bezpieczeństwem energetycznym, lub
 - b) interesem surowcowym państwa, lub
 - c) ochroną środowiska, w tym z racjonalną gospodarką złożami kopalin, lub
 - d) realizacją transformacji energetycznej, w tym możliwością pozyskania środków finansowych na potrzeby realizacji tej transformacji, lub

- 2) uniemożliwiłaby wykorzystanie nieruchomości lub obszarów morskich Rzeczypospolitej Polskiej zgodnie z ich przeznaczeniem określonym odpowiednio w miejscowym planie zagospodarowania przestrzennego, w planach zagospodarowania przestrzennego morskich wód wewnętrznych, morza terytorialnego i wyłącznej strefy ekonomicznej lub w przepisach odrębnych, a w przypadku braku tych planów – uniemożliwiłaby wykorzystanie nieruchomości lub obszarów morskich Rzeczypospolitej Polskiej w sposób wynikający z planu ogólnego gminy lub z przepisów odrębnych

- organ koncesyjny odmawia udzielenia koncesji.

W koncesji określono:

- 1) rodzaj i sposób wykonywania zamierzonej działalności;
- 2) przestrzeń, w granicach której ma być wykonywana zamierzona działalność;
- 3) czas obowiązywania koncesji;
- 4) termin rozpoczęcia działalności określonej koncesją, a w razie potrzeby – przesłanki, których spełnienie oznacza rozpoczęcie działalności.

Może również określać inne wymagania dotyczące wykonywania działalności objętej koncesją, w szczególności w zakresie bezpieczeństwa powszechnego i ochrony środowiska. Nie zwalnia natomiast z obowiązków określonych odrębnymi przepisami, w tym uzyskaniu przewidzianych nimi decyzji.

5.6.2 Analiza SWOT

Na podstawie oceny aktualnego stanu zasobów geologicznych w Gminie Poświętne została przeprowadzona analiza SWOT, wskazana w poniższej tabeli. Analiza ta pozwoli na zidentyfikowanie problemów oraz wyznaczenie działań mających na celu poprawę stanu ochrony środowiska na terenie gminy.

Tabela 25 Analiza SWOT dla obszaru interwencji: Obszary geologiczne

MOCNE STRONY	SŁABE STRONY
<ul style="list-style-type: none"> Występujące na terenach gminy złoża kruszyw naturalnych 	<ul style="list-style-type: none"> Wysokie koszty wydobycia kopalin
SZANSE	ZAGROŻENIA
<ul style="list-style-type: none"> Możliwość eksploatacji złóż, których wydobycie zaniechano 	<ul style="list-style-type: none"> Wydobywanie kopalin bez koncesji lub niezgodnie z koncesją, Wyczerpanie złóż zasobów geologicznych

Źródło: Opracowanie własne

5.7 Gleby

5.7.1 Stan wyjściowy

Gleba jest powierzchniową warstwą skorupy ziemskiej o podstawowym znaczeniu w rozwoju i ciągłości życia biologicznego. Skład gleby zależy od rodzaju skały stanowiącej podłoże i ulegającej procesom glebotwórczym, ilości próchnicy oraz różnorodności żyjących w niej organizmów. Gleba jest heterogeniczną mieszaniną związków organicznych i nieorganicznych o zróżnicowanych rozmiarach cząstek, wody i gazów¹¹.

Funkcje, które spełnia gleba są różnorodne. Jest elementem filtracji, buforowości i transformacji składników pokarmowych, środowiskiem biologicznym, podstawową bazą dla techniki i przemysłu oraz jest geochemicznym akumulatorem przekształconej energii słonecznej. Natomiast główną funkcją gleb jest funkcja produkcyjna. Stanowi tworzywo, w którym zamocowane są korzenie roślin oraz zaopatruje roślinę w wodę i mineralne składniki pokarmowe. Niezależnie od rozwoju techniki gleba nadal pozostaje podstawowym warsztatem produkcji zbożowej, drzewnej, owocowo-warzywnej lub paszowej. Od właściwości gleby zależy nie tylko wysokość plonów, ale również ich jakość. Udowodniono, że skład chemiczny gleby ma wpływ na skład chemiczny oraz wartość smakową i zdrowotną produktów roślinnych i zwierzęcych.

¹¹ <https://zpe.gov.pl/a/gleba---jej-sklad-i-wlasciwosci/D14dVHTfV>

Badania dotyczące gleb, poznawanie ich właściwości oraz zrozumienie procesów w nich zachodzących oraz właściwe i racjonalne gospodarowanie jest podstawą zrównoważonego rozwoju obszarów wiejskich, w tym zrównoważonej produkcji rolnej.

Ochrona gleb polega nie tylko na ograniczeniu przeznaczenia ich na cele nierolnicze i nieleśne, ale również na zapobieganiu degradacji gleb. Jej zakres jest bardzo szeroki i dotyczy zapobiegania chemicznemu skażeniu gleb, zmianom warunków wodnych oraz zmianom właściwości fizycznych i biologicznych gleb.

Jednym z największych zagrożeń dla funkcji produkcyjnej gleb jest ich wysoka kwasowość. W przeciągu ostatnich dziesięcioleci zakwaszenie gleb gwałtownie przyspieszyło. Łącznie ponad 60% gleb charakteryzuje się bardzo dużym lub dużym zakwaszeniem. Gleby zbyt kwaśne posiadają ograniczoną przydatność rolniczą, a ich nawożenie mineralne nie tylko jest nieefektywne, ale również szkodliwe. W takiej sytuacji niezbędny jest globalny program przewyższania nadmiernej kwasowości gleb¹².

Na terenie Gminy Poświętne znajdują się gleby zaliczane do różnych klas bonitacyjnych. Bonitacja gleby to ocena jakości gleb pod względem ich wartości użytkowej, uwzględniająca żyzność gleby, stosunki wodne w glebie, stopień kultury gleby i trudność uprawy w powiązaniu z agroklimatem, rzeźbą terenu oraz niektórymi elementami stosunków gospodarczych. Do określenia klas bonitacji gleb uwzględnia się następujące kryteria:

- budowa profilu (typ i podtyp gleby, rodzaj, gatunek, miąższość poziomu próchniczego i zawartość próchnicy, odczyn i skład chemiczny, właściwości fizyczne, oglejenie),
- stosunki wilgotnościowe, uwarunkowane położeniem w terenie,
- wysokość nad poziomem morza.

W oparciu o dane kryteria można zaliczyć gleby do odpowiednich klas bonitacyjnych:

- gleby klasy I – gleby orne najlepsze. Są to gleby położone w dobrych warunkach fizjograficznych, najbardziej zasobne w składniki pokarmowe, posiadają dobrą naturalną strukturę, są łatwe do uprawy (czynne biologicznie, przepuszczalne, przewiewne, ciepłe, wilgotne).
- gleby klasy II - gleby orne bardzo dobre. Mają skład i właściwości podobne jak gleby klasy I, jednak położone są w mniej korzystnych warunkach terenowych, co powoduje, że plony roślin uprawianych na tej klasie gleb, mogą być niższe niż na glebach klasy I.
- gleby klasy III (IIIa i IIIb) - gleby orne średnio dobre. W porównaniu do gleb klas I i II, posiadają gorsze właściwości fizyczne i chemiczne, występują w mniej korzystnych warunkach fizjograficznych. Oznaczają się dużym wahaniem poziomu wody w zależności od opadów atmosferycznych. Na glebach tej klasy można już zaobserwować procesy ich degradacji.

¹²file:///C:/Users/recyk/Downloads/W%C5%82a%C5%9Bciwo%C5%9Bci_i_urodzajno%C5%9B%C4%87_gleb_pols.pdf

Program Ochrony Środowiska dla Gminy Poświętne na lata 2025 – 2028 z perspektywą do 2030 roku

- gleby klasy IV (IVa i IVb) - gleby orne średnie. Plony roślin uprawianych na tych glebach są wyraźnie niższe niż na glebach klas wyższych, nawet, gdy utrzymywane są one w dobrej kulturze rolnej. Gleby te są bardzo podatne na wahania poziomu wód gruntowych.
- gleby klasy V - gleby orne słabe, są ubogie w substancje organiczne, mało żyzne i nieurodzajne, do tej klasy zaliczmy również gleby położone na terenach nie posiadających melioracji albo takich, które do melioracji się nie nadają. Do tej klasy należą gleby kamieniste lub piaszczyste o niskim poziomie próchnicy.
- gleby klasy VI - gleby orne najslabsze. W praktyce nadają się tylko do zalesienia. Posiadają bardzo niski poziom próchnicy. Próba uprawy roślin na glebach tej klasy niesie ze sobą duże ryzyko uzyskania bardzo niskich plonów.

Pod względem klas bonitacyjnych gleby znajdujące się na terenie Gminy Poświętne można zaliczyć głównie do klas IV, V oraz VI. Nie występują natomiast grunty orne zaliczane do I, II klas bonitacyjnych.

- Klasa III a – 0,0200 ha;
- Klasa III b – 4,9474 ha;
- Klasa IV a – 235,2743 ha;
- Klasa IV b – 568,1045 ha;
- Klasa V – 2148,7828 ha;
- Klasa VI – 104,8458 ha.

Grunty orne zajmują 5054,7585 ha, łąki i pastwiska – 2512,0055 ha natomiast grunty bez klasy to 12,3063 ha.

Na terenie gminy występują gleby murszaste (38,8 %), pseudobielicowe (25,6 %), brunatne wyługowane (23,5 %), czarne ziemie (8,4 %) oraz mady (3,7 %).

Przeważają gleby bardzo lekkie i lekkie do uprawy. W warstwie uprawnej występują przede wszystkim piaski gliniaste lekkie, piaski słabo gliniaste i piaski luźne. Większość użytków rolnych charakteryzuje się kwaśnym i bardzo kwaśnym odczynem gleby. Kwasowość to wskaźnik degradacji gleb uprawnych spowodowany przez naturalne czynniki klimatyczne oraz przez niewłaściwe nawożenie mineralne.

Retencja wody potencjalnie dostępnej dla roślin jest stosunkowo mała. Niewielkie, odizolowane od siebie płyty gleb zdolnej do retencji wody rozrzucone są na terenie całej gminy. Jednocześnie, rzeczywisty zapas wody w glebach jest niski lub niedostateczny, jedynie na niewielkich obszarach określono go jako dostateczny.

5.7.2 Analiza SWOT

Na podstawie oceny aktualnego stanu gleb w Gminie Poświętne została przeprowadzona analiza SWOT, wskazana w poniższej tabeli. Analiza ta pozwoli na zidentyfikowanie problemów oraz wyznaczenie działań mających na celu poprawę stanu ochrony środowiska na terenie gminy.

Tabela 26 Analiza SWOT dla obszaru interwencji: Gleby

MOCNE STRONY	SŁABE STRONY
<ul style="list-style-type: none"> • Użytki rolne stanowią dużą część powierzchni gminy 	<ul style="list-style-type: none"> • Intensywne rolnictwo • Zakwaszone gleby • Gleby słabej i średniej jakości
SZANSE	ZAGROŻENIA
<ul style="list-style-type: none"> • Rozwój rolnictwa ekologicznego • Upowszechnianie Kodeksu Dobrej Praktyki Rolniczej • Kontrola jakości gleb 	<ul style="list-style-type: none"> • Erozja wodna • Niewłaściwe stosowanie nawozów sztucznych i środków ochrony roślin

Źródło: Opracowanie własne

5.8 Gospodarka odpadami i zapobieganie powstaniu odpadów

5.8.1 Stan wyjściowy

5.8.1.1 Gospodarka odpadami

W związku z art. 34 ustawy z dnia 14 grudnia 2012 r. o odpadach (t.j. Dz. U. z 2023 r. poz. 1587 ze zm.) dla osiągnięcia celów założonych w polityce ochrony środowiska, oddzielenia tendencji wzrostu ilości wytwarzanych odpadów i ich wpływu na środowisko od tendencji wzrostu gospodarczego kraju, wdrażania hierarchii sposobów postępowania z odpadami oraz zasady samowystarczalności i bliskości, a także utworzenia i utrzymania w kraju zintegrowanej i wystarczającej sieci instalacji gospodarowania odpadami, spełniających wymagania ochrony środowiska, opracowuje się plany gospodarki odpadami¹³.

Zgodnie z Planem Gospodarki Odpadami dla Województwa Mazowieckiego 2024 wyznaczone zostały następujące regiony gospodarki odpadami:

1. Region wschodni
2. Region południowy
3. Region zachodni.

Powiat wołomiński wraz z Gminą Poświętne wchodził w skład Regionu Zachodniego.

Podział województwa na RGOK zostały zniesione w 2019 roku. Wskazane zmiany wynikają z przepisów ustawy z dnia 19 lipca 2019 r. o zmianie ustawy o utrzymanie czystości i porządku w gminach oraz niektórych ustaw, która zmieniła przepisy ustawy z dnia 14 grudnia 2012 r. o odpadach

¹³ Ustawa o odpadach

Program Ochrony Środowiska dla Gminy Poświętne na lata 2025 – 2028 z perspektywą do 2030 roku

m.in. w zakresie zniesienia regionów gospodarki odpadami oraz zmiany regionalnych instalacji do przetwarzania odpadów komunalnych na instalacje komunalne.

Zgodnie z regulaminem utrzymania czystości i porządku na terenie Gminy Poświętne, z dnia 29 marca 2022 r. właściciele nieruchomości zapewniają utrzymanie czystości i porządku na terenie nieruchomości poprzez wyposażenie nieruchomości w pojemniki służące do zbierania odpadów komunalnych oraz utrzymywanie tych urządzeń w odpowiednim stanie sanitarnym, porządkowym i technicznym oraz utrzymanie w odpowiednim stanie sanitarnym i porządkowym miejsc gromadzenia odpadów. Obowiązek selektywnego zbierania odpadów komunalnych obejmuje następujące frakcje odpadów:

a) odpady komunalne niesegregowane (zmieszane)

b) odpady komunalne selektywne:

- papier,
- szkło,
- metale,
- tworzywa sztuczne,
- odpady opakowaniowe wielomateriałowe,
- odpady ulegające biodegradacji, ze szczególnym uwzględnieniem bioodpadów,
- zużyte opony,
- zużyty sprzęt elektryczny i elektroniczny,
- zużyte baterie i akumulatory,
- odpady niebezpieczne,
- przeterminowane leki,
- chemikalia,
- meble i inne odpady wielkogabarytowe,
- odzież i tekstylia,
- odpady budowlane i rozbiórkowe,
- odpady niekwalifikujące się do odpadów medycznych powstałych w gospodarstwie domowym w wyniku przyjmowania produktów leczniczych w formie iniekcji i prowadzenia monitoringu poziomu substancji we krwi, w szczególności igieł i strzykawek,
- popiół z palenisk domowych.

Wywóz odpadów komunalnych z nieruchomości zamieszkałych odbywa się w sposób zapewniający właściwy stan sanitarno-porządkowy nieruchomości zgodnie z częstotliwością podaną w tabeli poniżej:

Tabela 27 Częstotliwość odbioru odpadów komunalnych w Gminie Poświętne

Rodzaj odpadów	Częstotliwość odbioru odpadów komunalnych
odpady komunalne zmieszane oraz bioodpady	W okresie od kwietnia do października – raz na dwa tygodnie W okresie od listopada do marca – co najmniej raz w miesiącu
papier i tektura, szkło, tworzywa sztuczne, metale, odpady opakowaniowe wielomateriałowe	Co najmniej raz w miesiącu
meble i inne odpady wielkogabarytowe, zużyty sprzęt elektryczny i elektroniczny, chemikalia, odpady niekwalifikujące się do odpadów medycznych powstałych w gospodarstwie domowym w wyniku przyjmowania produktów leczniczych w formie iniekcji i prowadzenia monitoringu poziomu substancji we krwi, w szczególności igieł i strzykawek, odzież i tekstylia oraz odpady zbierane selektywnie niewystawione w dniu odbioru przed posesję takie jak: papier, szkło, tworzywa sztuczne metale, odpady opakowaniowe wielomateriałowe, odpady niebezpieczne	Samodzielnie do PSZOK Kielczykowizna 8 05-326 Poświętne
Zużyte opony	Samodzielnie do PSZOK, duże opony z ciągników rolniczych w rozmiarze powyżej 24 należy przekazywać na własny koszt przedsiębiorcy prowadzącemu działalność w zakresie odbierania odpadów komunalnych wpisanemu do rejestru działalności regulowanej prowadzonego przez Wójta Gminy Poświętne lub działającemu na podstawie zezwolenia na transport.
Popiół z palenisk	Samodzielnie do PSZOK wyłącznie w okresie od 1 października do 30 kwietnia.
Zużyte baterie i akumulatory	Samodzielnie należy wrzucać do odpowiednio oznakowanych pojemników znajdujących się w wyznaczonych placówkach oświatowych oraz w budynku urzędu gminy lub dostarczać do PSZOK Kielczykowizna 8, 05-326 Poświętne.
Przeterminowane leki	Samodzielnie do punktu zbiórki zlokalizowanego na terenie Punktu Aptecznego w Poświętnem lub do PSZOK Kielczykowizna 8, 05-326 Poświętne.
Odpady budowlane i rozbiórkowe pochodzące z indywidualnie prowadzonych remontów i innych robót budowlanych wykonywanych we własnym zakresie, na wykonanie których nie jest wymagane uzyskanie pozwolenia na budowę, lub na wykonanie których nie jest wymagane zgłoszenie zamiaru prowadzenia robót do właściwego organu	PSZOK Kielczykowizna 8, 05-326 Poświętne Do 1m ³ /rok od gospodarstwa domowego

Źródło: Regulamin utrzymania czystości i porządku na terenie Gminy Poświętne

Program Ochrony Środowiska dla Gminy Poświętne na lata 2025 – 2028 z perspektywą do 2030 roku

Zgodnie z regulaminem właściciele nieruchomości niezamieszkałych, na których znajdują się domki letniskowe i inne nieruchomości wykorzystywane na cele rekreacyjno-wypoczynkowe zobowiązani są do pozbywania się odpadów w sposób określony w Regulaminie, przy czym odbiór następuje na podstawie umowy zawartej z przedsiębiorcą wpisanym do rejestru działalności regulowanej, na własny koszt.

Zgodnie z obowiązującym prawem każda gmina ma obowiązek zapewnić czystość i porządek na swoim terenie i tworzyć warunki niezbędne do ich utrzymania poprzez konieczność tworzenia punktów selektywnego zbierania odpadów komunalnych w sposób zapewniający łatwy dostęp dla wszystkich mieszkańców gminy. Na terenie Gminy Poświętne znajduje się Punkt Selektywnego Zbierania Odpadów pod adresem Kielczykowizna 8, 05-326 Poświętne.

W 2023 r. w Gminie Poświętne zebrano ogółem 1216,48 Mg niesegregowanych odpadów komunalnych.

Na podstawie sprawozdań złożonych przez podmioty odbierające odpady komunalne w 2023 roku z terenu Gminy Poświętne odebrano następujące ilości odpadów segregowanych:

Tabela 28 Masa odpadów komunalnych odebranych z Gminy Poświętne w 2023 r.

Rodzaj odpadów	Masa odebranych odpadów komunalnych przekazanych do zagospodarowania [Mg]
Opakowania z papieru i tektury	35,07
Opakowania ze szkła	198,63
Zmieszane odpady opakowaniowe	349,38
Odpady wielkogabarytowe	110,18
Zużyte opony	18,86
Zużyte urządzenia elektryczne i elektroniczne	14,4
Baterie i akumulatory	0,3
Inne odpady nieulegające biodegradacji	20,90
Odpady ulegające biodegradacji	11,64
Popiół	25,69

Odpady budowlane i rozbiórkowe	65,68
--------------------------------	-------

Źródło: Opracowanie własne na podstawie danych z Urzędu Gminy

Gmina Poświętne posiada opracowany „Plan ochrony przed szkodliwością azbestu i Program usuwania wyrobów zawierających azbest z terenu Gminy Poświętne na lata 2013 – 2032”. Przy współpracy ze Starostwem Powiatowym w Wołominie w 2023 roku odebrano odpady zawierające azbest z 7 nieruchomości położonych w Gminie Poświętne o łącznej wadze 12,00 Mg bez ponoszenia nakładów finansowych ze strony gminy. Gmina otrzymała dofinansowanie z Wojewódzkiego Funduszu Ochrony Środowiska i Gospodarki Wodnej w Warszawie w kwocie 32 980,50 zł, dzięki któremu odebrano dodatkowo 87,5 Mg odpadów zawierających azbest z 35 nieruchomości położonych w Gminie Poświętne, bez ponoszenia nakładów finansowych ze strony gminy.

Według danych na wrzesień 2024 roku na terenie Gminy Poświętne znajduje się 6522,55 Mg wyrobów zawierających azbest, z czego 6449,96 Mg należy do osób fizycznych, a pozostałe 72,6 Mg do osób prawnych.

5.8.1.2 Metody zapobiegania powstawaniu odpadów komunalnych

Przeciwdziałanie powstawaniu odpadów sprowadza się w zasadzie do konsekwentnej realizacji dwóch podstawowych działań:

- 1) Ograniczania powstawania odpadów przez optymalne przetwórstwo surowców, materiałów i paliw oraz użytkowanie wyrobów;
- 2) Zwiększenia (maksymalizacji) stopnia wykorzystania odpadów, których powstawania na obecnym poziomie techniki i technologii nie da się uniknąć, a także sukcesywne przetwarzanie odpadów nagromadzonych w poprzednich latach.

Metody zapobiegania powstawaniu odpadów komunalnych w życiu codziennym to:

- wybieranie produktów, które nie posiadają zbędnych opakowań,
- używanie toreb wielokrotnego użytku,
- wielokrotne używanie opakowań nadających się do danego celu,
- racjonalne korzystanie z papieru poprzez wykorzystywanie obu stron kartki,
- odmowa nieadresowanej korespondencji oraz ulotek reklamowych,
- wydzielenie strefy w punktach selektywnego zbierania odpadów komunalnych, gdzie mieszkańcy mogą oddać używane rzeczy do ponownego użycia,
- kupowanie baterii nadających się do ładowania (tzw. akumulatorów) zamiast baterii jednorazowych,
- unikanie jednorazowych kubków, talerzy, sztućców i ręczników,
- wybieranie produktów trwałych,
- czytanie etykiet na produktach i świadome podejmowanie decyzji konsumenckich

5.8.1.3 Składowiska odpadów

Składowiskiem odpadów nazywa się zlokalizowany i urządzony zgodnie z przepisami obiekt budowlany zorganizowany do deponowania odpadów o znanych właściwościach. Według art. 103 Ustawy o odpadach wyróżnia się następujące typy składowisk odpadów:

- 1) Składowisko odpadów niebezpiecznych;
- 2) Składowisko odpadów obojętnych;
- 3) Składowisko odpadów innych niż niebezpieczne i obojętne¹⁴

Składowiska odpadów zostały stworzone z myślą, aby umieszczać na nich odpady, których nie da się unieszkodliwić w inny sposób bądź wykorzystać gospodarczo. Składowiska są bardzo szczególnym miejscem, ze względu na to, że regulowane są poprzez ściśle określone przepisy. Ważne jest, aby nie utożsamiać ze sobą pojęć „składowiska odpadów” oraz „wysypiska śmieci”. Składowiska odpadów są legalne, natomiast wysypiska odpadów definiowane są jako nielegalne.

Na terenie Gminy Poświętne nie istnieją składowiska odpadów komunalnych, zarówno czynne, jak i nieczynne. W poniższej tabeli wskazano instalacje komunalne zapewniające składowanie odpadów powstających w procesie mechaniczno-biologicznego przetwarzania zmieszanych odpadów komunalnych oraz pozostałości z sortowania odpadów komunalnych na terenie województwa mazowieckiego.

Tabela 29 Lista funkcjonujących instalacji komunalnych na terenie województwa mazowieckiego. Stan na 5 czerwca 2024 r.

Lp.	Typ instalacji	Nazwa podmiotu i adres	Adres instalacji
1.	MBP	Przedsiębiorstwo Produkcyjno-Usługowo-Handlowe „RADKOM” sp. z o. o., ul. Witosa 76, 26-600 Radom	ul. Witosa 94, 26-600 Radom, gm. Radom
2.	MBP	Ostrołęckie Towarzystwo Budownictwa Społecznego sp. z o. o., ul. Joselewicza 1, 07-410 Ostrołęka	ul. Turskiego 4, 07-401 Ostrołęka, gm. Ostrołęka
3.	MBP	Zakład Gospodarki Komunalnej w Ostrowi Mazowieckiej sp. z o. o., ul. B. Prusa 66, 07-300 Ostrów Mazowiecka	Stare Lubiejewo, ul. Łomżyńska 11, 07-300 Ostrów Mazowiecka, gm. Ostrów Mazowiecka
4.	MBP	Zakład Utylizacji Odpadów sp. z o. o., ul. Błonie 3, 08-110 Siedlce 08-125 Suchożebry, gm. Suchożebry	Wola Suchożębrska, ul. Sokołowska 2,
5.	MBP	BYŚ Wojciech Byśkiniewicz, ul. Arkuszowa 43, 01-934 Warszawa	ul. Wólczyńska 249, 01-919 Warszawa, gm. Warszawa
6.	MBP	Miejski Zakład Oczyszczania w Pruszkowie sp. z o. o., ul. Stefana Bryły 6, 05-800 Pruszków	ul. Stefana Bryły 6, 05-800 Pruszków, gm. Pruszków

¹⁴ Ustawa o odpadach art. 103

Program Ochrony Środowiska dla Gminy Poświętne na lata 2025 – 2028 z perspektywą do 2030 roku

Lp.	Typ instalacji	Nazwa podmiotu i adres	Adres instalacji
7.	MBP	REMONDIS sp. z o. o., ul. Zawodzie 18, 02-981 Warszawa	ul. Zawodzie 18, 02-981 Warszawa, gm. Warszawa
8.	MBP	Przedsiębiorstwo Usługowe Hetman sp. z o.o., al. Krakowska 110/114, 00-971 Warszawa	ul. Turystyczna 38, 05-830 Nadarzyn, gm. Nadarzyn
9.	MBP	Przedsiębiorstwo Gospodarki Komunalnej w Płońsku sp. z o. o., ul. Adama Mickiewicza 4,	Poświętne, ul. Pułtуска 5, 09-100 Płońsk, gm. Płońsk
10.	MBP	Przedsiębiorstwo Usług Komunalnych sp. z o. o. w Ciechanowie, ul. Gostkowska 83, 06-400 Ciechanów	Wola Pawłowska, 06-400 Wola Pawłowska, gm. Ciechanów
11.	MBP	Przedsiębiorstwo Gospodarowania Odpadami w Płocku sp. z o. o., ul. Przemysłowa 17, 09-400 Płock	Kobierniki 42, 09-413 Sikórz, gm. Stara Biała
12.	MBP	Zakład Gospodarki Komunalnej i Mieszkaniowej w Sierpcu sp. z o. o., ul. Traugutta 33, 09-200 Sierpc	Rachocin, 09-200 Sierpc, gm. Sierpc
13.	Składowisko odpadów	Przedsiębiorstwo Produkcyjno-Usługowo-Handlowe „RADKOM” sp. z o. o., ul. Witosa 76, 26-600 Radom	ul. Witosa 98, 26-600 Radom, gm. Radom
14.	Składowisko odpadów	Zakład Utylizacji Odpadów sp. z o. o., ul. Błonie 3, 08-110 Siedlce	Wola Suchożebrska, ul. Sokołowska 2 08-125 Suchożebry, gm. Suchożebry
15.	Składowisko odpadów	Zakład Gospodarki Komunalnej w Ostrowi Mazowieckiej sp. z o. o., ul. B. Prusa 66, 07-300 Ostrów Mazowiecka	Stare Lubiejewo, ul. Łomżyńska 11, 07-300 Ostrów Mazowiecka, gm. Ostrów Mazowiecka
16.	Składowisko odpadów	Amest Otwock sp. z o. o., ul. Lennona 4, 05-400 Otwock	Otwock–Świerk, ul. Lennona 4, 05-400 Otwock, gm. Otwock
17.	Składowisko odpadów	Miejski Zakład Oczyszczania w Wołominie sp. z o. o., ul. Łukasiewicza 4, 05-200 Wołomin	Stare Lipiny, Al. Niepodległości 253, 05-200 Wołomin, gm. Wołomin
18.	Składowisko odpadów	NOVAGO sp. z o. o., ul. Grzebskiego 10, 06-500 Mława	Uniszki-Cegielnia, 06-500 Mława, gm. Wieczfnia Kościelna
19.	Składowisko odpadów	NOVAGO sp. z o. o., ul. Grzebskiego 10, 06-500 Mława	Kosiny Bartosowe 57, 06-521 Kosiny Bartosowe, gm. Wiśniewo
20.	Składowisko odpadów	Przedsiębiorstwo Gospodarowania Odpadami w Płocku sp. z o. o. ul. Przemysłowa 17, 09-400 Płock	Kobierniki 42, 09-413 Sikórz, gm. Stara Biała
21.	Składowisko odpadów	Przedsiębiorstwo Gospodarki INWEST sp. z o. o., ul. Parkowa 1E, 05-230 Kobyłka	ul. BWTZ 19, 05-170 Zakroczym, gm. Zakroczym
22.	Składowisko odpadów	Przedsiębiorstwo Gospodarki Komunalnej w Płońsku sp. z o. o., ul. Adama Mickiewicza 4, 09-100 Płońsk	Dalanówek, 09-100 Dalanówek, gm. Płońsk

Program Ochrony Środowiska dla Gminy Poświętne na lata 2025 – 2028 z perspektywą do 2030 roku

Lp.	Typ instalacji	Nazwa podmiotu i adres	Adres instalacji
23.	Składowisko odpadów	Ostrołęckie towarzystwo Budownictwa Społecznego, ul. B. Joselewicza 1, 07-410 Ostrołęka	07-401 Ostrołęka, ul. Turskiego 4
24.	Składowisko odpadów	Miejski Zakład Oczyszczania w Pruszkowie, sp. z o. o. ul. Przejazdowa 1 ul. Stefana Bryły 6, 05-800 Pruszków	05-800 Pruszków, ul. Przejazdowa 1
25.	Składowisko odpadów	Przedsiębiorstwo Usług Komunalnych sp. z o. o. w Ciechanowie, ul. Gostkowska 83, 06-400 Ciechanów	Wola Pawłowska, 06-400 Wola Pawłowska, gm. Ciechanów
26.	Składowisko odpadów	Zakład Gospodarki Komunalnej w Grodzisku Mazowieckim sp. z o. o. 05-825 Chrzanów Duży 15 A	Kraśnicza Wola, obręb 0018, dz. nr ew. 5/1, gm. Grodzisk Maz.
27.	Składowisko odpadów	Nasielskie Budownictwo Mieszkaniowe sp. z o. o., ul. Kilińskiego 1/3 lok 16, lok.2, 05-190 Nasielsk	Jaskółowo, obręb 0016, dz. nr ew. 382, 383, 384, gm. Nasielsk
28.	MBP	MPK sp. z o.o., ul. Kołobrzaska 5, 07-401 Ostrołęka	ul. Przemysłowa 45, 07-411 Ławy, gm. Rzekuń

Źródło: Urząd Marszałkowski Województwa Mazowieckiego

5.8.2 Analiza SWOT

Na podstawie oceny aktualnego stanu gospodarki odpadami w Gminie Poświętne została przeprowadzona analiza SWOT, wskazana w poniższej tabeli. Analiza ta pozwoli na zidentyfikowanie problemów oraz wyznaczenie działań mających na celu poprawę stanu ochrony środowiska na terenie gminy.

Tabela 30 Analiza SWOT dla obszaru interwencji: Gospodarka odpadami i zapobieganie powstawaniu odpadów

MOCNE STRONY	SŁABE STRONY
<ul style="list-style-type: none"> • Wzrost ilości odpadów zbieranych selektywnie • Opracowany Program Usuwania Azbestu • Bieżąca realizacja Programu Usuwania Azbestu • Lokalizacja PSZOK na terenie gminy 	<ul style="list-style-type: none"> • Niewystarczająca świadomość mieszkańców, • Dzikie wysypiska odpadów • Na terenie Gminy Poświętne występują wyroby zawierające azbest • Wzrost ilości odpadów komunalnych
SZANSE	ZAGROŻENIA
<ul style="list-style-type: none"> • Moda na kupowanie produktów bez zbędnych opakowań jako działanie proekologiczne każdego konsumenta, • Edukacja ekologiczna mieszkańców, • Pozyskanie dotacji na usuwanie wyrobów zawierających azbest, • Usuwanie oraz unieszkodliwianie odpadów zawierających azbest 	<ul style="list-style-type: none"> • Wwiezienie odpadów komunalnych lub niebezpiecznych z gmin ościennych • Spalanie odpadów w przydomowych kotłowniach • Nieprzepisowe składowanie odpadów • Powstanie miejsc nielegalnego składowania odpadów, • Brak środków na likwidację wyrobów zawierających azbest

Źródło: Opracowanie własne

5.9 Zasoby przyrodnicze

5.9.1 Stan wyjściowy

5.9.1.1 Formy ochrony przyrody

Zgodnie z ustawą z dnia 16 kwietnia 2004 r. o ochronie przyrody (t. j. Dz. U. z 2023 r. poz. 1336 ze zm, z 2024 r. poz. 1089) ochrona przyrody polega na zachowaniu, zrównoważonym użytkowaniu oraz odnawianiu zasobów, tworów i składników przyrody. Obowiązkiem organów administracji publicznej, osób prawnych i innych jednostek organizacyjnych oraz osób fizycznych jest dbałość o przyrodę będącą dziedzictwem i bogactwem narodowym. Według art. 6 formami ochrony przyrody są:

- 1) Parki narodowe;
- 2) Rezerваты przyrody;
- 3) Parki krajobrazowe;
- 4) Obszary chronionego krajobrazu;
- 5) Obszary Natura 2000;
- 6) Pomniki przyrody;
- 7) Stanowiska dokumentacyjne;
- 8) Użytki ekologiczne;
- 9) Zespoły przyrodniczo-krajobrazowe;
- 10) Ochrona gatunkowa roślin, zwierząt i grzybów.

Także w drodze porozumienia z sąsiednimi państwami mogą być wyznaczone przygraniczne obszary cenne pod względem przyrodniczym w celu ich wspólnej ochrony.

Na terenie Gminy Poświętne z wskazanych powyżej form ochrony przyrody występują pomniki przyrody.

Najcenniejszym terenem pod względem przyrodniczym w gminie jest zarastający, poeksploatacyjny zbiornik, położony na zachód od wsi Feliksów tzw. „Bagno Feliksów”. Stwierdzono tu 35 gatunków chronionych kręgowców. Oprócz płazów, gadów i ssaków występuje tu wyjątkowo zróżnicowany zespół lęgowej awifauny rzadkich gatunków m.in. bąk, bączek, zielonka, błotnika łąkowy i kropiatka. Na terenie gminy pomiędzy Ręczajami Nowymi a Nadbielą występuje inny potorfowy zbiornik, o znacznie zaawansowanej wtórnie sukcesji roślinności bagiennej i łąkowej.

Pomniki przyrody

Zgodnie z art. 40 i 44 ustawy o ochronie przyrody pomnikami przyrody są pojedyncze twory przyrody żywej i nieożywionej lub ich skupiska o szczególnej wartości przyrodniczej, naukowej, kulturowej, historycznej lub krajobrazowej oraz odznaczające się indywidualnymi cechami, wyróżniającymi je wśród innych tworów, okazałych rozmiarów drzewa, krzewy gatunków rodzimych lub obcych, źródła, wodospady, wywierzyska, skałki, jary, głazy narzutowe oraz jaskinie. Na terenach niezabudowanych, jeżeli nie stanowi to zagrożenia dla ludzi lub mienia, drzewa stanowiące pomniki

Program Ochrony Środowiska dla Gminy Poświętne na lata 2025 – 2028 z perspektywą do 2030 roku

przyrody podlegają ochronie aż do ich samoistnego, całkowitego rozpadu. Ustanowienie pomnika przyrody następuje w drodze uchwały rady gminy. Określa ona nazwę danego obiektu lub obszaru, jego położenie, sprawującego nadzór, szczególne cele ochrony, w razie potrzeby ustalenia dotyczące jego czynnej ochrony oraz zakazy właściwe dla tego obiektu, obszaru lub jego części, wybrane spośród zakazów¹⁵.

W poniższej tabeli wskazano pomniki przyrody występujące na terenie Gminy Poświętne.

Tabela 31 Pomniki przyrody na terenie Gminy Poświętne stan na rok 2023

Lp.	Typ pomnika	Rodzaj	Gatunek	Położenie	Data utworzenia	Akt utworzenia
1.	jednoobiektowy	drzewo	Lipa drobnolistna	Gmina Poświętne	19.10.1972	Orzeczenie Nr 189 Kierownika Wydziału Rolnictwa i Leśnictwa Prezydium Wojewódzkiej Rady Narodowej w Warszawie z dnia 6.09.1972 r. o uznaniu za pomnik przyrody
2.	jednoobiektowy	drzewo	Dąb szypułkowy	Gmina Poświętne 100 m od Rządzy	15.06.1984	Orzeczenie Nr 120 Wojewódzkiego Konserwatora Przyrody w Urzędzie Wojewódzkim w Siedlcach z dnia 30.03.1982 r. o uznaniu za pomnik przyrody
3.	wieloobiektowy	drzewa	Dąb szypułkowy – 1 Dąb szypułkowy - 1	Gmina Poświętne Dz. Ew. 276 obręb Krubki Górki	15.11.1972	Orzeczenie Nr 246 Kierownika Wydziału Rolnictwa i Leśnictwa Prezydium Wojewódzkiej Rady Narodowej w Warszawie z dnia 15.11.1972 r. o uznaniu za pomnik przyrody

Źródło: <https://crfop.gdos.gov.pl/CRFOP/search.jsf>

¹⁵ Ustawa o ochronie przyrody art. 40, 44

5.9.2 Analiza SWOT

Na podstawie oceny aktualnego stanu zasobów przyrodniczych w Gminie Poświętne została przeprowadzona analiza SWOT, wskazana w poniższej tabeli. Analiza ta pozwoli na zidentyfikowanie problemów oraz wyznaczenie działań mających na celu poprawę stanu ochrony środowiska na terenie gminy.

Tabela 32 Analiza SWOT dla obszaru interwencji: Zasoby przyrodnicze

MOCNE STRONY	SŁABE STRONY
<ul style="list-style-type: none"> • Występowanie na terenie gminy form ochrony przyrody • Występowanie na terenie gminy rzadkich okazów ptaków, gadów, płazów i ssaków • Występowanie na terenie gminy rzadkich zbiorowisk roślinnych 	<ul style="list-style-type: none"> • Niewystarczająca świadomość ekologiczna mieszkańców oraz turystów • Presja wywierana przez człowieka na obszary chronione, związana z postępującą urbanizacją • Brak zagospodarowania terenów z gatunkami chronionymi
SZANSE	ZAGROŻENIA
<ul style="list-style-type: none"> • Podnoszenie świadomości ekologicznej mieszkańców, 	<ul style="list-style-type: none"> • Brak środków finansowych na zagospodarowanie terenów atrakcyjnych przyrodniczo • Wzrost natężenia ruchu pogarszający migrację zwierząt • Dzikie wysypiska

Źródło: Opracowanie własne

5.10 Zagrożenia poważnymi awariami

5.10.1 Stan wyjściowy

Zgodnie z art. 3 ustawy z dnia 27 kwietnia 2001 r. Prawo Ochrony Środowiska (Dz. U. z 2024 r. poz. 54 z późn. zm.) jako poważną awarię rozumie się zdarzenie, w szczególności emisję, pożar, lub eksplozję, powstałe w trakcie procesu przemysłowego, magazynowania lub transportu, w których występuje jedna lub więcej niebezpiecznych substancji, prowadzące do natychmiastowego powstania zagrożenia życia lub zdrowia ludzi lub środowiska lub powstania takiego zagrożenia z opóźnieniem. Przez poważną awarię przemysłową rozumie się poważną awarię powstałą w zakładzie¹⁶. Obejmują one takie rodzaje zdarzeń jak:

- 1) Pożary na dużych obszarach, pożary długo trwające, a także pożary towarzyszące awariom z udziałem materiałów niebezpiecznych, które powodują zniszczenie lub zanieczyszczenie środowiska;
- 2) Awarie i katastrofy w zakładach przemysłowych, transporcie, rozładunku i przeładunku materiałów niebezpiecznych i innych substancji, powodujących zanieczyszczenie środowiska;
- 3) Awarie budowli hydrotechnicznych, powodujące zanieczyszczenie chemiczne lub biologiczne środowiska;
- 4) Klęski żywiołowe, powodujące zanieczyszczenie chemiczne lub biologiczne środowiska.

W przypadku wystąpienia poważnej awarii lub zdarzeń o znamionach poważnej awarii Inspekcja Ochrony Środowiska współdziała w akcji ich zwalczania z organami właściwymi do jej prowadzenia (głównie Państwową Strażą Pożarną) oraz sprawuje nadzór nad usuwaniem skutków tych awarii.

Wojewódzki Inspektorat Ochrony Środowiska w Warszawie prowadzi wykaz potencjalnych sprawców poważnych awarii, zgodnie z którym na terenie Gminy Poświętne nie występują zakłady o dużym ryzyku wystąpienia poważnej awarii przemysłowej (ZDR) ani zakłady zwiększonego ryzyka wystąpienia poważnej awarii przemysłowej (ZZR)

Do zdarzeń mających znamiona poważnych awarii może dojść także podczas transportu substancji niebezpiecznych. Paliwa płynne przewożona są praktycznie po wszystkich drogach gdzie występują stacje paliw płynnych. Ponadto potencjalnym źródłem zagrożenia może być gazociąg wysokiego ciśnienia relacji Rembelszczyzna – Hołowczyce.

Według danych otrzymanych z Komendy Powiatowej Państwowej Straży Pożarnej w Wołominie w latach 2022 – 2024 na terenie Gminy Poświętne nie odnotowano wypadków podczas transportu substancji niebezpiecznych. Na terenie gminy obecnie funkcjonuje pięć jednostek Ochotniczej Straży Pożarnej, a mianowicie OSP Poświętne, OSP Ręczaje Polskie, OSP Zabraniec, OSP Turze i OSP Nowe Ręczaje.

¹⁶ Ustawa Prawo Ochrony Środowiska art. 3

5.10.2 Analiza SWOT

Na podstawie oceny aktualnego stanu zagrożeń poważnymi awariami w Gminie Poświętne została przeprowadzona analiza SWOT, wskazana w poniższej tabeli. Analiza ta pozwoli na zidentyfikowanie problemów oraz wyznaczenie działań mających na celu poprawę stanu ochrony środowiska na terenie gminy.

Tabela 33 Analiza SWOT dla obszaru interwencji: Zagrożenia poważnymi awariami

MOCNE STRONY	SŁABE STRONY
<ul style="list-style-type: none"> • Brak zakładów ZDR na terenie gminy • Istnienie jednostek OSP na terenie gminy 	<ul style="list-style-type: none"> • Obecność dróg którymi mogą być transportowane substancje niebezpieczne • Obecność linii kolejowej, brak informacji o przewożonych towarach • Możliwość powstania ZDR na terenie gmin ościennych
SZANSE	ZAGROŻENIA
<ul style="list-style-type: none"> • Opracowanie metod postępowania w razie wystąpienia zdarzeń kwalifikowanych jako poważne awarie, • Zwiększenie świadomości społeczeństwa na temat postępowania w przypadku wystąpienia poważnej awarii, • Wspieranie i szkolenie lokalnych jednostek OSP 	<ul style="list-style-type: none"> • Zdarzenia losowe przy ciągach komunikacyjnych (wypadki, rozszczelnienia) • Możliwość wystąpienia poważnej awarii w gminach ościennych • Transport kolejowy substancji niebezpiecznych i paliw płynnych

Źródło: Opracowanie własne

5.11 Adaptacja do zmian klimatu

Przez adaptację do zmian klimatu należy rozumieć sposób planowania, realizacji, eksploatacji i likwidacji przedsięwzięcia tak aby było ono optymalnie przystosowane do postępujących zmian klimatu, ale jednocześnie nie powodowało zwiększenia wrażliwości elementów środowiska na zmiany klimatu.

Skutki zmian klimatu, zwłaszcza wzrost temperatury, częstotliwości i nasilenia zjawisk ekstremalnych, występujące w przeciągu ostatnich kilku dekad pogłębiają się. Wyniki badań wskazują, że zjawiska powodowane przez zmiany klimatu stanowią zagrożenie dla społecznego i gospodarczego rozwoju wielu krajów na świecie, w tym również dla Polski. Właściwie dobrane działania zmniejszające wrażliwość kraju na zmiany klimatyczne będą stanowić istotny czynnik pozwalający na wzrost efektywności i innowacyjności polskiej gospodarki. W związku z powyższym, w celu uniknięcia kosztów wynikających z zaniechania działań na rzecz adaptacji oraz z myślą o ograniczeniu gospodarczych i społecznych ryzyk związanych ze zmianami klimatycznymi, opracowano Strategiczny

Program Ochrony Środowiska dla Gminy Poświętne na lata 2025 – 2028 z perspektywą do 2030 roku

plan adaptacji dla sektorów i obszarów wrażliwych na zmiany klimatu do roku 2020 z perspektywą do roku 2030 (SPA2020). Dokument ten wskazuje cele i kierunki działań adaptacyjnych, które należy podjąć w najbardziej wrażliwych sektorach i obszarach. Do wskazanych obszarów zalicza się: gospodarka wodna, rolnictwo, leśnictwo, różnorodność biologiczna, zdrowie, energetyka, budownictwo i gospodarka przestrzenna, obszary zurbanizowane, transport, obszary górskie i strefy wybrzeża.

Zadania wyznaczone przez Strategiczny plan adaptacji dla sektorów i obszarów wrażliwych na zmiany klimatu do 2020 wyznaczają kluczowe działania o charakterze horyzontalnym:

- Edukacja w zakresie zmian klimatu i ograniczenia ich skutków,
- Monitoring zmian gospodarki i społeczeństwa,
- Planowanie przestrzenne z uwzględnieniem zmian klimatu i adaptacji,
- Rozwój usług zdrowotnych ze szczególnym uwzględnieniem wrażliwości mieszkańców na występowanie fal upałów,
- Ograniczenie skutków zagrożeń w rolnictwie, lasach i ekosystemach wynikających z pojawienia się inwazyjnych gatunków i chorób, a także uwzględnienie przystosowania gatunkowego lasów do oczekiwanego wzrostu temperatury w procesie zalesień,
- Promocja właściwego gospodarowania na obszarach rolnych, wsparcie technologiczne gospodarstw oraz doradztwo technologiczne uwzględniające aspekty dostosowania budownictwa produkcji rolnej do zmieniających się warunków klimatycznych,
- Uwzględnienie trendów klimatycznych w procesie projektowania i budowy infrastruktury transportowej.

Głównymi obszarami narażonymi na zmiany klimatu są: ochrona klimatu oraz jakości powietrza i gospodarka wodno-ściekowa.

Lokalizacja obiektów gospodarki odpadami powinna uwzględniać odpowiednią odległość od terenów zagrożonych podtopieniami będącymi następstwami kumulacji zmian klimatycznych.

Zgodnie z przewidywanymi zmianami warunków klimatycznymi zwiększy się średnia roczna temperatura ilości dni upalnych (z temperaturą powyżej 25°C) oraz zmniejszy się ilość dni z temperaturami poniżej 0°C. Efektem tego może być ograniczenie emisji gazów cieplarnianych. Zwiększenie się ilości dni upalnych może z kolei prowadzić do wzrostu zapotrzebowania na energię – urządzenia klimatyzacyjne. Większa ilość dni słonecznych przyczyni się także do polepszenia się warunków słonecznych będących ważnym czynnikiem przy korzystaniu z energii odnawialnej. Konieczne więc będzie dostosowanie systemu energetycznego do wahań temperatur oraz zapotrzebowania energetycznego, wdrożenie rozproszonych, niskoemisyjnych źródeł energii oraz wykorzystanie energii odnawialnej.

Program Ochrony Środowiska dla Gminy Poświętne na lata 2025 – 2028 z perspektywą do 2030 roku

Występowanie ulewnych deszczy w najbliższych latach zwiększy zagrożenie wystąpienia powodzi i podtopień. Podczas ulewnych opadów urządzenia melioracyjna, takie jak kanały mogą nie nadążyć z odbiorem wody i może dojść do lokalnych podtopień.

W związku z przewidywanymi zmianami warunków klimatycznych występować mogą coraz częstsze i intensywniejsze fale upałów, mogące stanowić zagrożenie dla zdrowia ludzi. Powodują one również występowanie zjawiska suszy, która jest skutkiem długotrwałych okresów bez opadów atmosferycznych i upałów. Ujemny wpływ zjawiska suszy można zaobserwować w różnych dziedzinach gospodarczych i społecznych. Susza może również spowodować obniżenie wód gruntowych i doprowadzić do utraty bioróżnorodności oraz bezpośredniego zniszczenia rodzimych siedlisk naturalnych. Zanik małych powierzchniowych zbiorników wodnych stanowi zagrożenie dla licznych gatunków, które bytują na tych terenach, bądź korzystają z nich okresowo.

Dla komponentu środowiska ochrona klimatu i jakość powietrza Gmina Poświętne realizowała projekt poprawy efektywności energetycznej budynków użyteczności publicznej poprzez termomodernizację. Wykonano modernizację budynków: Zespołu Szkolno-Przedszkolnego w Nowych Ręczajach, Zespołu Szkolno-Przedszkolnego w Poświętnem, Zespołu Szkolno-Przedszkolnego w Zabrańcu, Zespołu Szkolno-Przedszkolnego w Wólce Dąbrowickiej. Na budynku Zespołu Szkolno-Przedszkolnego w Poświętnem zamontowano instalację fotowoltaiczną oraz wymieniono ogrzewanie. Zamontowano pompy ciepła wraz z rekuperacją. W budynku Zespołu Szkolno-Przedszkolnego w Zabrańcu dokonano wymiany źródła ogrzewania na piec gazowy kondensacyjny. Na kompleksową termomodernizację budynków gmina otrzymała dofinansowanie z Mazowieckiej Jednostki Wdrażania Projektów Unijnych.

W związku z komponentem gospodarki wodno-ściekowej gmina zleciła wykonanie projektu na budowę sieci wodociągowej wraz z pozwoleniem na budowę sieci wodociągowej na odcinku Czubajowizna-Nadbiel. W roku 2022 do gminnej sieci wodociągowej zostały przyłączone miejscowości: Rojków, Turze, Trzcinka, Krubki-Górki, Małków, Zabraniec, Ostrowik i Choiny.

5.12 Nadzwyczajne zagrożenia środowiska

Przez nadzwyczajne zagrożenie środowiska rozumie się zagrożenie spowodowane gwałtownym zdarzeniem, które może wywołać znaczne zniszczenie środowiska lub pogorszenie jego stanu, stwarzające powszechne niebezpieczeństwo dla ludzi i środowiska. Do zdarzeń, mogących być przyczyną wystąpienia nadzwyczajnych zagrożeń, należą m. in.:

- Skażenia promieniotwórcze, mogące zagrozić ludności i środowisku naturalnemu w wyniku awarii obiektów jądrowych i urządzeń wykorzystujących substancje promieniotwórcze;
- Skażenia toksycznymi środkami przemysłowi (TŚP) emitowanymi do atmosfery wskutek awarii instalacji przemysłowych i zbiorników w zakładach produkcyjnych, a także w czasie ich transportu kolejowego lub samochodowego;
- Katastrofalne zatopienia spowodowane awarią obiektów hydrotechnicznych lub powodzią;
- Zakażenia biologiczne ludzi i zwierząt gospodarskich, występujące jako epidemie;
- Zatrucia rzek i zbiorników wodnych, powodowane ściekami przemysłowymi i awariami oczyszczalni ścieków;
- Wybuchy o dużej sile i pożary przestrzenne, łączące się często ze skażeniami toksycznymi;
- Katastrofalne huragany, zawieje, śnieżyce, burze gradowe, powodujące stan klęski żywiołowej¹⁷.

Zagrożenia środowiska, które mogą wystąpić na terenie Gminy Poświętne:

- 1) pożary,
- 2) susze,
- 3) powodzie,
- 4) gradobicia,
- 5) silne wiatry,
- 6) gołoledź,
- 7) szadź,
- 8) awarie urządzeń infrastruktury technicznej,
- 9) katastrofy komunikacyjne, w tym katastrofy związane z transportem materiałów niebezpiecznych.

¹⁷ file:///C:/Users/recyk/Downloads/10_NADZWYCZAJNE-ZAGRO_ENIA-_RODOWISKA.pdf

5.12.1 Zagrożenie powodziami i podtopieniami

Zgodnie z art. 163 ustawy z dnia 20 lipca 2017 r. Prawo wodne (Dz. U. z 2023 r., poz. 1478 z późn. zm.) ochronę przed powodzią prowadzi się z uwzględnieniem map zagrożenia powodziowego, map ryzyka powodziowego oraz planów zarządzania ryzykiem. Ochronę przed powodzią realizuje się, uwzględniając wszystkie elementy zarządzania ryzykiem powodziowym, w szczególności zapobieganie, ochronę, stan należytego przygotowania i reagowanie w przypadku wystąpienia powodzi, usuwanie skutków powodzi, odbudowę i wyciąganie wniosków w celu ograniczania potencjalnych negatywnych skutków powodzi dla zdrowia ludzi, środowiska, dziedzictwa kulturowego oraz działalności gospodarczej, w zakresie określonym w przepisach ustawy oraz w przepisach odrębnych.

Na terenie Gminy Poświętne nie notowano dotychczas typowych zjawisk zalania w wyniku powodzi. Podmoczenia i podtopienia niektórych terenów były notowane w wyniku długotrwałych opadów atmosferycznych, ulewnych deszczów i huraganów albo nagłego topnienia dużej ilości śniegu.

5.12.2 Wiatr huraganowy i trąby powietrzne

Huragany, sztormy i trąby powietrzne to nadzwyczaj szybkie ruchy powietrza, często katastrofalne w skutkach, powodujące śmierć ludzi i zwierząt, zniszczenia budynków i urządzeń. Huragan to wiatr o sile 12 stopni w skali Beauforta, sieje na swojej drodze spustoszenie, łamie lub wyrывa z korzeniami drzewa, niszczy budowle. Trąba powietrza natomiast to ruch wirowy powietrza powstający w chmurze burzowej, a następnie rozwijający się w postaci gigantycznego rękawa lub ogona, wewnątrz rozrzedzonego. Przy powierzchni ziemi podstawa trąby staje się podobna do lejka o średnicy do 30 metrów i wysokości 800 – 1500 metrów, a od momentu powstania do zniknięcia może przemierzyć odległość około 40 – 60 km.¹⁸

Możliwe jest częściowe ograniczenie strat poniesionych w przypadku wystąpienia wskazanych zjawisk. Z balkonów należy usuwać zbędne przedmioty. Poza tym należy dbać o odpowiedni stan kominów i dachów w budynkach mieszkalnych i gospodarczych. Na terenie Gminy Poświętne nie zaobserwowano tego typu zjawisk.

5.12.3 Deszcze nawalne i grad

Deszcz nawalny uważa się za deszcz o dużym natężeniu, wydajności i krótkim czasie trwania. Natężenie opadu – intensywność – jest to stosunek wysokości opadu do czasu jego trwania, wyraża się go w jednostce mm/min lub mm/godz¹⁹. Deszcz zostaje uznany jako nawalny, kiedy w ciągu godziny opad wynosi powyżej 40 mm, co odpowiada mniej więcej współczynnikowi opadu deszczu = 4, który

¹⁸ https://www.bip.krakow.pl/?sub_dok_id=15903

¹⁹ <https://www.bankier.pl/wiadomosc/Deszcz-nawalny-pioruny-i-grad-czyli-jak-sie-dobrze-ubezpieczyc-1774170.html>

jest wyznacznikiem deszczu nawalnego w wytycznych dla komisji szacujących szkody²⁰. Jako definicję gradu można podać opad atmosferyczny o szczególnych właściwościach. Pod tym pojęciem należy rozumieć lodowe bryły o nieregularnym kształcie, których średnica przekracza 5 mm. Najczęściej powstaje w miesiącach letnich, w warunkach konwekcyjnych.²¹

Nie istnieją charakterystyki przestrzenne mogące wskazywać na obszary bardziej bądź mniej narażone na ryzyko wystąpienia tego zjawiska. Gradobicie może powodować znaczne straty, szczególnie w obszarze rolnictwa. Na terenie Gminy Poświętne występują gradobicia, które niszczą choćby azbestowe pokrycia dachowe. Na terenie całej gminy na przestrzeni wielu lat występowały oba wskazane wyżej zjawiska, często szacunkowe koszty strat były ogromne. Skutkami gradobicia i nawalnych deszczy były uszkodzone drogi oraz mosty, podtopione budynki.

5.12.4 Zagrożenie pożarowe

Pożar to niekontrolowany proces spalania w miejscu do tego nieprzeznaczonym. Dużym zagrożeniem pożarowym na terenie gminy jest gęste zalesienie, liczne szlaki turystyczne, stacje paliw, budynki mieszkalne oraz obiekty użyteczności publicznej. Zagrożenie pożarowe może wystąpić w dowolnym miejscu na terenie gminy. Skutkami są bezpośrednie zagrożenie dla życia i zdrowia ludzi oraz degradacja środowiska naturalnego²².

Na obszarze Gminy Poświętne położonych jest 28 miejscowości, na terenie których występują skupiska gospodarstw wiejskich. Większość gospodarstw posiada obiekty przeznaczone do hodowli bydła, trzody chlewnej, oraz przechowywania płodów rolnych. Są to budynki wykonane zazwyczaj częściowo lub w całości z materiałów palnych. Poprzez występowanie zabudowy zwartej istnieje możliwość szybkiego rozprzestrzeniania się ognia. Mieszkania znajdujące się na terenach wiejskich ogrzewane są głównie piecami na paliwo stałe (węgiel lub drewno), co sprzyja powstawaniu pożarów. Główną przyczyną są nieszczelności przewodów kominowych. Ponadto w okresie zimowym mieszkańcy często dogrzewają pomieszczenia za pomocą urządzeń grzewczych podłączonych do stałego źródła prądu, których instalacja elektryczna ma tendencje do zwarc i przeciążeń powodując pożary.

Na terenie gminy funkcjonują jednostki Ochotniczych Straży Pożarnych, znajdują się w miejscowościach Poświętne, Ręczaje Polskie, Nowe Ręczaje, Turze oraz Zabraniec. OSP to jednostki ochrony przeciwpożarowej wyposażone w specjalistyczny sprzęt przeznaczony do walki z pożarami, klęskami żywiołowymi lub innymi miejscowymi zagrożeniami, w tym prowadzącymi działania w zakresie ratownictwa specjalistycznego. Jednostki OSP ściśle współdziałają z jednostkami organizacyjnymi Państwowej Straży Pożarnej oraz innymi podmiotami i instytucjami w celu

²⁰ <https://wir.org.pl/asp/kiedy-deszcz-jest-uznawany-jako-nawalny-,1,artykul,1,715>

²¹ <https://www.national-geographic.pl/artykul/grad-co-to-jest-i-jak-powstaje-grad-gdzie-i-kiedy-powstaje-gradobicie>

²² <https://samorząd.gov.pl/web/gmina-buczkwice/zarządzanie-kryzysowe-zagrożenia>

zapewnienia bezpieczeństwa obywateli na terenie swego działania (miasta i gminy) lub wspomagają sąsiednie obszary w ramach poczynionych uzgodnień lub umów.

5.12.5 Zagrożenia osuwiskami

Osuwiska należą do najniebezpieczniejszych i najczęściej występujących geozagrożeń na terenie Polski. Powodują zniszczenia w infrastrukturze, uprawach, drzewostanie oraz ogólną degradację terenów objętych ruchami masowymi ziemi. Osuwiska co roku przynoszą ogromne straty, ale przede wszystkim zagrażają bytowi, a nawet życiu mieszkańców. Na terenach najbardziej zagrożonych osuwiskami geolodzy prowadzą intensywne działania w ramach Systemu Osłony Przeciwosuwiskowej (SOPO). System powstał w 2006 roku, by skutecznie zapobiegać zniszczeniom infrastruktury budowlanej i komunikacyjnej. Wszystkie dane dostarczane przez geologów są podstawą racjonalnego planowania zabudowy oraz stosowania właściwych zabezpieczeń na terenach potencjalnie zagrożonych osuwiskami. Pozwala to na ograniczenie szkód materialnych, a także wczesne ostrzeżenie mieszkańców terenów zagrożonych. Efektem projektu SOPO jest zatem redukcja ryzyka osuwiskowego. Na terenie Gminy Poświętne zgodnie z informacjami Systemu Osłony Przeciwosuwiskowej nie występują osuwiska.

5.12.6 Nadzwyczajne zagrożenie środowiska dla komponentów środowiska

Tabela 34 Nadzwyczajne zagrożenia środowiska w poszczególnych obszarach interwencji na terenie Gminy Poświętne

Lp.	Obszar interwencji	Nadzwyczajne zagrożenia środowiska
1.	Ochrona klimatu i jakości powietrza	Wiatr huraganowy, deszcze nawalne, grad
2.	Zagrożenie hałasem	Zdarzenia losowe powodujące nagłe zwiększenie emisji dźwięku
3.	Pola elektromagnetyczne	Awarie urządzeń powodujących nadmierną emisję promieniowania
4.	Gospodarowanie wodami	Podtopienia i powódzie
5.	Gospodarka wodno-ściekowa	Awarie oczyszczalni ścieków, wycieki i awarie sieci kanalizacyjnej
6.	Zasoby geologiczne	Dzika eksploatacja zasobów, szkody powstające podczas wydobycia surowców

Lp.	Obszar interwencji	Nadzwyczajne zagrożenia środowiska
7.	Gleby	Susza, powódź, osuwiska
8.	Gospodarka odpadami zapobieganie powstawaniu odpadów	Dzikie wysypiska śmieci
9.	Zasoby przyrodnicze	Dewastacja lasów i zbiorowisk łąkowych, negatywny wpływ zanieczyszczeń i wód na środowisko i organizmy żywe, pożary lasów
10.	Zagrożenia poważnymi awariami	Wypadki komunikacyjne na drogach ekspresowych i szlaku kolejowym, awarie pojazdów przewożących substancje niebezpieczne, awarie w zakładach przemysłowych

Źródło: opracowanie własne na podstawie danych z Urzędu Gminy

Skuteczna adaptacja do zmian klimatu nie jest możliwa do przeprowadzenia bez osiągnięcia odpowiedniego poziomu świadomości zagrożeń w społeczeństwie. Konieczne jest zatem wdrożenie działań edukacyjnych, których podstawowym celem jest zwiększenie zrozumienia wpływu procesów klimatycznych na życie społeczne i gospodarcze.

5.13 Działania edukacyjne

Edukacja ekologiczna to koncepcja kształcenia i wychowywania społeczeństwa w duchu poszanowania środowiska przyrodniczego zgodnie z hasłem myśleć globalnie – działać lokalnie²³. Edukacja ekologiczna dotyczy wszystkich obszarów ochrony środowiska. Głównym jej celem jest podnoszenie poziomu świadomości ekologicznej i kształtowanie postaw ekologicznych społeczeństwa poprzez promowanie zasad zrównoważonego rozwoju, upowszechnienia wiedzy z zakresu ochrony środowiska i zrównoważonego rozwoju, kształtowanie zachowań prośrodowiskowych ogółu społeczeństwa, w tym dzieci i młodzieży.

Według art. 77 Ustawy z dnia 27 kwietnia 2001 r. Prawo Ochrony Środowiska problematykę ochrony środowiska i zrównoważonego rozwoju uwzględnia się w podstawach programowych kształcenia ogólnego dla wszystkich typów szkół, obowiązek ten obejmuje również organizatorów kursów prowadzących do zyskania kwalifikacji zawodowych.²⁴

Działania edukacyjne powinny także obejmować dorosłych mieszkańców, ponieważ to oni mają największy wpływ na stan środowiska w gminie. Prowadzone działania edukacyjne powinny dotyczyć przede wszystkim prawidłowego postępowania z odpadami, ochrony powietrza przed zanieczyszczeniami pochodzącymi z domowych kotłowni oraz podnosić ogólną świadomość ekologiczną mieszkańców.

²³ <https://globalna.ceo.org.pl/tematy/edukacja-ekologiczna/>

²⁴ art. 77 Ustawy z dnia 27 kwietnia 2001 r. Prawo Ochrony Środowiska

Program Ochrony Środowiska dla Gminy Poświętne na lata 2025 – 2028 z perspektywą do 2030 roku

Dla Gminy Poświętne wskazane zostały konkretne działania edukacyjne:

- 1) Edukacja poprzez pikniki rodzinne np. zorganizowany w ZSP w Poświętnem dnia 12 września 2023 r., sfinansowany ze środków WFOŚiGW o wartości 30000 zł.

5.14 Monitoring środowiska

Zgodnie z art. 23 ustawy z dnia 20 lipca 1991 r. o Inspekcji Ochrony Środowiska (t. j. Dz. U. z 2024 r. poz. 425.) systemem gromadzenia, przetwarzania i rozpowszechniania informacji o środowisku jest państwowy monitoring środowiska. Jest on podstawowym źródłem danych i informacji o stanie środowiska w Polsce.²⁵

Państwowy monitoring środowiska wspomaga działania na rzecz ochrony środowiska poprzez systematyczne informowanie społeczeństwa i organów administracji publicznej o:

- 1) stanie elementów przyrodniczych, dotrzymywaniu standardów jakości środowiska określonych przepisami prawa i poziomów wskazanych w ustawie Prawo Ochrony Środowiska, oraz obszarach występowania przekroczeń tych standardów i poziomów;
- 2) występujących zmianach stanu elementów przyrodniczych i przyczynach tych zmian, w tym powiązaniach przyczynowo – skutkowych występujących pomiędzy emisjami i stanem elementów przyrodniczych.

Obecnie obowiązujący Strategiczny Program PMŚ na lata 2020 – 2025 powstał na podstawie art. 4a ust. 1 pkt 5 ustawy z dnia 10 lipca 1991 r. o Inspekcji Ochrony Środowiska. Dokument ten obejmuje zadania wynikające z odrębnych ustaw, zobowiązań międzynarodowych oraz innych potrzeb wynikających ze strategii rozwoju oraz innych programów i dokumentów programowych. Cele PMŚ osiągnane są poprzez realizację następujących zadań cząstkowych:

- wykonywanie badań wskaźników charakteryzujących poszczególne elementy środowiska,
- prowadzenie obserwacji elementów przyrodniczych,
- gromadzenie i analizę wyników badań i obserwacji,
- ocenę stanu i trendów zmian jakości poszczególnych elementów środowiska w oparciu o ustalone kryteria,
- identyfikację obszarów przekroczeń standardów jakości środowiska,
- analizy przyczynowo skutkowe,
- opracowywanie zestawień, raportów, komunikatów i ich udostępnianie w formie drukowanej lub zapisu elektronicznego, w tym za pomocą internetu.²⁶

Wdrażanie Programu Ochrony Środowiska podlega regularnej ocenie poprzez sporządzenie Raportu z realizacji Programu co 2 latach, który powinien zawierać:

- 1) określenie stopnia wykonania przedsięwzięć/działań,
- 2) określenie stopnia realizacji przyjętych celów,
- 3) ocenę rozbieżności pomiędzy przyjętymi celami i działaniami, a ich wykonaniem,
- 4) analizę przyczyn tych rozbieżności

²⁵ art. 23 ust. 2 ustawy z dnia 20 lipca 1991 r. o Inspekcji Ochrony Środowiska (t. j. Dz. U. z 2024 r. poz. 425)

²⁶ <https://www.gov.pl/web/gios/czym-jest-panstwowy-monitoring-srodowiska>

6. Cele programu ochrony środowiska, zadania i ich finansowanie

6.1 Cele ochrony środowiska, kierunki interwencji oraz zadania

Program Ochrony Środowiska dla Gminy Poświętne na lata 2025 – 2028 opracowany został w celu realizacji przez gminę polityki ochrony środowiska. Dokument stanowić będzie podstawę funkcjonowania systemu zarządzania środowiskiem, skupiając wszystkie działania i dokumenty dotyczące ochrony środowiska dla Gminy Poświętne.

Dla każdego z obszarów interwencji przeprowadzona została analiza SWOT, na podstawie zdefiniowanych zagrożeń i problemów wskazano propozycje celów, kierunków interwencji oraz zadań. Planowane zadania przyczynią się do osiągnięcia celów zapisanych w dokumentach strategicznych i programowych poziomu krajowego, wojewódzkiego i powiatowego.

Wyznaczone zostały 3 zadania, wraz z kierunkami interwencji oraz wskaźnikami stanu aktualnego i stanu docelowego. W celu osiągnięcia stanu docelowego najważniejsza jest realizacja zadań wskazanych w harmonogramie. Cele niniejszego programu zostały wyznaczone na podstawie:

- Zdefiniowanych zagrożeń i problemów dla poszczególnych komponentów środowiska;
- Możliwości finansowych analizowanej Jednostki Samorządu Terytorialnego;
- Celów dokumentów wyższego szczebla (poziom powiatowy, wojewódzki i krajowy);
- Celów dokumentów lokalnych (funkcjonujących na terenie omawianej Jednostki Samorządu Terytorialnego

Poniższa tabela przedstawia cele, wskaźniki, kierunki interwencji oraz zadania.

Na terenie Gminy Poświętne nie są planowane żadne zadania monitorowane.

Tabela 35 Cele, wskaźniki, kierunki interwencji oraz zadania

lp.	Obszar interwencji	Cel	Wskaźnik			Kierunek interwencji	Zadania	Podmiot odpowiedzialny	Ryzyka
			Nazwa (źródło danych)	Wartość bazowa	Wartość docelowa				
1	Zagrożenie hałasem	Ograniczenie hałasu drogowego	Poziom hałasu Leq (WIOŚ)	-	Poniżej poziomu dopuszczalnego	Zmniejszenie hałasu oraz poprawa bezpieczeństwa	Remont drogi gminnej nr 430617W w miejscowości Międzyłесь	Urząd Gminy Poświętne	Wysoki koszt inwestycji drogowych/sprzeciw mieszkańców
2							Modernizacja i poprawa bezpieczeństwa dróg gminnych na terenie Gminy Poświętne		Wysoki koszt inwestycji drogowych/sprzeciw mieszkańców

Program Ochrony Środowiska dla Gminy Poświętne na lata 2025 – 2028 z perspektywą do 2030 roku

lp.	Obszar interwencji	Cel	Wskaźnik			Kierunek interwencji	Zadania	Podmiot odpowiedzialny	Ryzyka
			Nazwa (źródło danych)	Wartość bazowa	Wartość docelowa				
3	Zasoby przyrody	Ochrona ekosystemów i walorów przyrodniczych gminy	Powierzchnia przebudowanych powierzchni	b. d.		Rozwój i utrzymanie zieleni urządzonej	Budowa oddziału przedszkolnego przy Zespole Szkolno-Przedszkolnym w Nowych Ręczajach	Urząd Gminy Poświętne	Niszczenie zieleni

Źródło: Opracowanie własne na podstawie danych z Wieloletniej Prognozy Finansowej Gminy Poświętne oraz danych z Urzędu Gminy Poświętne

6.2 Harmonogram realizacji zadań wraz z ich finansowaniem

Tabela 36 Harmonogram realizacji zadań wraz z ich finansowaniem

lp.	Obszar interwencji	Zadanie	Podmiot odpowiedzialny za realizację	Szacunkowe koszty realizacji zadania [zł]					Źródła finansowania	Dodatkowe informacje o zadaniu
				2025	2026	2027	2028	RAZEM		
A	B	C	D	E	F	G	H	I	J	K
1.	Zagrożenie hałasem	Remont drogi gminnej nr 430617W w miejscowości Międzyłes	Urząd Gminy Poświętne	1854806,00	-	-	-	1854806,00	Rządowy Fundusz Rozwoju Dróg	
2.		Modernizacja i poprawa bezpieczeństwa dróg gminnych na terenie Gminy Poświętne	Urząd Gminy Poświętne	3960000,00	-	-	-	3960000,00	Instrum ent wsparcia zadań ważnych dla równomiernego rozwoju województwa mazowieckiego	

Program Ochrony Środowiska dla Gminy Poświętne na lata 2025 – 2028 z perspektywą do 2030 roku

lp.	Obszar interwencji	Zadanie	Podmiot odpowiedzialny za realizację	Szacunkowe koszty realizacji zadania [zł]					Źródła finansowania	Dodatkowe informacje o zadaniu
				2025	2026	2027	2028	RAZEM		
3.	Zasoby przyrody	Budowa oddziału przedszkolnego przy Zespole Szkolno-Przedszkolnym w Nowych Ręczajach	Urząd Gminy Poświętne	3350000,00	-	-	-	3350000,00	Instrument wsparcia zadań ważnych dla równomiernego rozwoju województwa mazowieckiego	

Źródło: Opracowanie własne na podstawie danych z Urzędu Gminy Poświętne

7. System realizacji programu ochrony środowiska

Program Ochrony Środowiska dla Gminy Poświętne został sporządzony na podstawie zapisów ustawy z dnia 27 kwietnia 2001 roku – Prawo Ochrony Środowiska (t. j. Dz. U. z 2024 r. poz. 54 z późn. zm.). Dotychczas obowiązującym dokumentem był „Program Ochrony Środowiska dla Gminy Poświętne na lata 2021 – 2024 z perspektywą do roku 2028”. W celu realizacji polityki ochrony środowiska opracowano Program Ochrony Środowiska dla Gminy Poświętne na lata 2025 – 2028 z perspektywą do roku 2030.

Pierwszy etap sporządzenia wskazanego opracowania polegał na zgromadzeniu materiałów źródłowych oraz danych dotyczących stanu środowiska na terenie Gminy Poświętne. Dane pozyskano poprzez współpracę z Urzędem Gminy oraz ankietyzację interesariuszy m. in. Nadleśnictwo Mińsk Mazowiecki, GDDKiA oddział w Warszawie, Regionalna Dyrekcja Lasów Państwowych w Warszawie, Komenda Powiatowa Państwowej Straży Pożarnej w Wołominie, Regionalna Dyrekcja Ochrony Środowiska w Warszawie. Posiłowano się również danymi znajdującymi się na oficjalnych portalach:

- Urzędu Gminy Poświętne,
- Głównego Inspektoratu Ochrony Środowiska,
- Wojewódzkiego Inspektoratu Ochrony Środowiska w Warszawie,
- Powiatu Wołomińskiego,
- Powiatowego Zarządu Dróg w Wołominie,
- Głównego Urzędu Statystycznego,
- Państwowego Instytutu Geologicznego,
- Urzędu Marszałkowskiego Województwa Mazowieckiego,
- Generalnej Dyrekcji Ochrony Środowiska,
- Ministerstwa Spraw Wewnętrznych i Administracji,
- Geoportal.

Podczas sporządzania dokumentu korzystano również z dokumentów strategicznych opracowywanych na poziomie lokalnym, regionalnym i krajowym.

Na podstawie pozyskanych danych opracowano treść zawierającą analizę spójności z dokumentami strategicznymi i programowymi, ocenę stanu środowiska w poszczególnych obszarach interwencji wraz z analizą SWOT, określenie celów, kierunków interwencji oraz zadań wynikających ze zdefiniowanych zagrożeń i problemów dla poszczególnych komponentów środowiska. Następnie projekt Programu Ochrony Środowiska, po akceptacji przez Urząd Gminy Poświętne i uzyskaniu opinii dotyczących konieczności przeprowadzenia strategicznej oceny oddziaływania na środowisko, zostanie przekazany do zaopiniowania przez Zarząd Powiatu Wołomińskiego. Etapem końcowym jest uchwalenie projektu przez Radę Gminy Poświętne.

Program Ochrony Środowiska dla Gminy Poświętne na lata 2025 – 2028 z perspektywą do 2030 roku

Przebieg realizacji wyznaczonych zadań przez podmioty odpowiedzialne oraz osiągnięcie celów zawartych w opracowaniu powinien podlegać kontroli. Wprowadzenie zasad dotyczących monitoringu umożliwi sprawną realizację działań, a także pozwoli na bieżącą aktualizację celów programu. Monitoring obejmuje dwa podstawowe rodzaje kontrolowania zmian:

- monitoring jakości środowiska,
- monitoring programowy

Wskazane w dokumencie wskaźniki monitorowania umożliwią ilościową i jakościową ocenę realizacji zadań wyznaczonych w Programie Ochrony Środowiska. Zgodnie z ustawą Prawo Ochrony Środowiska co dwa lata w okresie obowiązywania programu zostanie sporządzony raport stanu realizacji programu, który następnie zostanie przedstawiony radzie gminy. Wyznaczone wskaźniki będą podstawą oceny stopnia realizacji celów ochrony środowiska, którą będzie zawierać raport. W sytuacji niewykonania poszczególnych zadań zostanie dokonana analiza sytuacji umożliwiająca poznanie przyczyny zaistniałej sytuacji oraz ewaluacja czyli określenie rekomendacji dla poszczególnych obszarów interwencji, w których należy podjąć jeszcze działania w celu poprawy stanu środowiska. Po okresie obowiązywania programu wymagane jest opracowanie kolejnej aktualizacji.

8. Źródła finansowania zadań

Realizacja zadań zawartych w Programie Ochrony Środowiska wiąże się z wysokimi nakładami finansowymi, często przewyższającymi możliwości budżetowe jednostek samorządu terytorialnego. Odpowiedni system finansowy, oparty na zewnętrznych źródłach finansowania, powinien ułatwić wdrażanie przedsięwzięć wskazanych w Programie. Częściowa realizacja zadań powinna zostać zrealizowana za pomocą własnych środków danej jednostki samorządu terytorialnego. Do niektórych dotacji konieczne jest zainwestowanie w przedsięwzięcie własnych środków na wymaganym poziomie.

8.1 Fundusze krajowe

Finansowanie ochrony środowiska w Polsce w znaczącym stopniu realizowane jest przez Narodowy Fundusz Ochrony Środowiska i Gospodarki Wodnej (NFOŚiGW) oraz 16 niezależnych Wojewódzkich Funduszy Ochrony Środowiska i Gospodarki Wodnej (WFOŚiGW). Fundusze prowadzą działania mające na celu poprawę warunków życia obywateli poprzez finansowe wspieranie ekologicznych przedsięwzięć, podejmowanych na rzecz ochrony środowiska i gospodarki wodnej.

Narodowy Fundusz Ochrony Środowiska i Gospodarki Wodnej

Narodowy Fundusz Ochrony Środowiska i Gospodarki Wodnej jest publiczną instytucją finansową dysponującą największym potencjałem finansowym w Polsce. Głównym celem działania jest skuteczne i efektywne wspieranie działań na rzecz ochrony środowiska i gospodarki wodnej, ze szczególnym uwzględnieniem działań służących absorpcji środków zagranicznych obsługiwanych przez Narodowy Fundusz. Dystrybucja środków finansowych z Narodowego Funduszu Ochrony Środowiska i Gospodarki Wodnej odbywa się w ramach następujących dziedzin:

- Ochrona powietrza,
- Ochrona wód i gospodarka wodna,
- Ochrona powierzchni ziemi,
- Ochrona przyrody i krajobrazu oraz leśnictwo,
- Geologia i górnictwo,
- Edukacja ekologiczna,
- Państwowy Monitoring Środowiska,
- Programy międzydziedzinowe,
- Nadzwyczajne zagrożenia środowiska,
- Ekspertyzy i prace badawcze.

Podmioty ubiegające się o dofinansowanie składają wnioski do Narodowego Funduszu, które następnie podlegają szczegółowej ocenie. Po spełnieniu określonych kryteriów w poszczególnych programach priorytetowych udzielane są wskazane dofinansowania. Stosowane są wskazane formy finansowania:

Program Ochrony Środowiska dla Gminy Poświętne na lata 2025 – 2028 z perspektywą do 2030 roku

- 1) Oprocentowane pożyczki,
- 2) Dotacje, w tym:
 - Dopłaty do oprocentowania kredytów bankowych,
 - Dokonywanie częściowych spłat kapitału kredytów bankowych,
 - Dopłaty do oprocentowania lub ceny wykupu obligacji,
 - Dopłaty do demontażu pojazdów wycofanych z eksploatacji.

Środki którymi zarządza NFOŚiGW pochodzą z wielu źródeł – zarówno krajowych jak i zagranicznych.

Zasilany jest głównie wpływami z:

- Kar i opłat za korzystanie ze środowiska,
- Opłat produktowych,
- Eksploatacyjnych i koncesyjnych,
- Opłat wynikających z prawa energetycznego,
- Opłat wynikających z ustawy o recyklingu pojazdów wycofanych z eksploatacji,
- Przychodów ze sprzedaży jednostek przyznanej emisji gazów cieplarnianych i innych źródeł.

Do wpływów można zaliczyć również zwroty pożyczek udzielonych w poprzednich latach oraz środki unijne, głównie z Funduszu Spójności oraz Europejskiego Funduszu Rozwoju Regionalnego.

Wojewódzki Fundusz Ochrony Środowiska i Gospodarki Wodnej w Warszawie

Wojewódzki Fundusz Ochrony Środowiska i Gospodarki Wodnej w Warszawie działa na podstawie ustawy z dnia 27 kwietnia 2001 r. Prawo Ochrony Środowiska oraz Rozporządzenie Ministra Środowiska z dnia 13 grudnia 2017 r. w sprawie trybu działania organów wojewódzkich funduszy ochrony środowiska i gospodarki wodnej. W dniu 28 maja 2008 r. podpisano Aneks nr 1 do Porozumienia w sprawie realizacji POIiŚ z Ministerstwem Środowiska, w wyniku którego doszło do znacznego rozszerzenia zadań i odpowiedzialności WFOŚiGW w ramach wdrażania projektów o następujące zadania:

- Monitorowanie i sprawozdawczość,
- Zawieranie pre-umów dotyczących przygotowania projektów indywidualnych,
- Udział w obsłudze konkursów,
- Dokonywanie oceny formalnej i oceny merytorycznej projektów zgłoszonych w trybie konkursowym,
- Zawieranie we własnym imieniu umów o dofinansowanie,
- Wdrażanie projektów,
- Informację i promocję.

W roku 2024 planowane jest dofinansowanie przedsięwzięć według niżej wymienionych obszarów priorytetowych:

- Priorytet I: ochrona i zrównoważone gospodarowanie zasobami wodnymi,

- Priorytet II: racjonalne gospodarowanie odpadami i ochrona powierzchni ziemi,
- Priorytet III: ochrona atmosfery,
- Priorytet IV: ochrona różnorodności biologicznej i funkcji ekosystemów,
- Priorytet V: inne priorytety.

8.2 Fundusze Unii Europejskiej

Fundusze norweskie i EOG

Fundusze norweskie i EOG to potoczna nazwa dla Mechanizmu Finansowego Europejskiego Obszaru Gospodarczego (MF EOG) i Norweskiego Mechanizmu Finansowego (NMF). Są to dwa instrumenty finansowe ustanowione przez Państwa Darczyńców w zamian za dostęp do wspólnego rynku UE. Ich głównym celem jest przyczynianie się do zmniejszania różnic ekonomicznych i społecznych w obrębie EOG oraz wzmacnianie stosunków dwustronnych pomiędzy państwami zaangażowanymi w realizację celów tych mechanizmów. Za koordynację wdrażania funduszy EOG i funduszy norweskich w Polsce odpowiada Ministerstwo Inwestycji i Rozwoju, które współpracuje z Biurem Mechanizmów Finansowych w Brukseli.

Program Badania ma na celu poprawę wyników polskich badań naukowych, zarówno podstawowych, jak i stosowanych jako narzędzi służących rozwojowi społeczeństwa i gospodarki opartej na wiedzy. Jest realizowany w ramach dwóch komponentów: wsparcia badań podstawowych oraz wsparcia badań aplikacyjnych. Z programu mogą skorzystać podmioty podejmujące działania badawcze i prace przygotowawcze do wdrożenia wyników badań – uczelnie wyższe, instytuty naukowe i badawcze, a także przedsiębiorcy i naukowcy. Podmioty te będą mogły otrzymać wsparcie w wysokości do 100% wartości projektu na badawcze projekty partnerskie oraz tzw. Małe granty. Program przewiduje wsparcie we wszystkich dziedzinach nauki, w tym między innymi wsparcie na prowadzenie badań polarnych, dotyczących wychwytywania i składowania dwutlenku węgla oraz w obszarze nauk społecznych. Planowana jest także pomoc w postaci małych grantów dla kobiet-naukowców oraz wsparcie mobilności naukowców, mające na celu umiędzynarodowienie polskiej nauki. Duży nacisk położony jest także na rozwój współpracy badawczej z jednostkami z państw – darczyńców (Norwegii, Islandii i Lichtensteinu).

Operatorem programu Badania podstawowe w III edycji funduszy EOG i funduszy norweskich jest Narodowe Centrum Nauki. Na badania podstawowe przeznaczono 40% środków z obu Mechanizmów Finansowych, w tym badania polarne oraz nauki społeczne. Partnerem programu po stronie darczyńców jest Norweska Rada Badań (Research Council of Norway).

Fundusze Europejskie na Infrastrukturę, Klimat, Środowisko 2021 – 2027 (FEnIKS)

Program ten jest następcą dwóch wcześniejszych programów Infrastruktura i Środowisko realizowanych w perspektywach 2007 – 2013 oraz 2014 – 2020 (POLiŚ). Jego głównym celem jest poprawa warunków rozwoju kraju poprzez budowę infrastruktury technicznej i społecznej zgodnie

Program Ochrony Środowiska dla Gminy Poświętne na lata 2025 – 2028 z perspektywą do 2030 roku

z założeniami zrównoważonego rozwoju. Jest on niezwykle istotnym narzędziem realizacji polityki energetycznej, klimatycznej i środowiskowej Polski. Cały program skupiony jest na rozwoju sześciu obszarów tematycznych:

- Adaptacja do zmian klimatu,
- Rozwój odnawialnych źródeł energii,
- Ochrona środowiska,
- Rozwój ochrony zdrowia,
- Rozwój transportu,
- Kultura i ochrona dziedzictwa kulturowego.

Program FEniKS to największy pod względem finansowym oraz liczby obszarów wsparcia program krajowy w całej Unii Europejskiej. Dzięki tym środkom z nowego funduszu będziemy mogli realizować ważne dla gospodarki i środowiska inwestycje. Środki te będą wspierały m.in. wzrost efektywności energetycznej, redukcję gazów cieplarnianych oraz adaptację do zmian klimatycznych. Realizacja nowych wyzwań i priorytetów przyczyni się więc do szybszego rozwoju nowoczesnej i konkurencyjnej gospodarki w Polsce.

Wśród celów programu są również: poprawa gospodarowania wodą pitną oraz ściekami komunalnymi, a także odpadami komunalnymi. Interwencja skierowana jest również na wzmocnienie ochrony bioróżnorodności i naturalnych ekosystemów oraz rozwój systemów monitorowania zasobów przyrodniczych, aby ułatwić ich ochronę.

Program zakłada realizację ośmiu priorytetów, w ramach których realizowane będą poszczególne, wynikające z rozporządzenia, cele szczegółowe:

- Priorytet I: wsparcie sektorów energetyka i środowisko z Funduszu Spójności,
- Priorytet II: wsparcie sektorów energetyka i środowisko z EFRR,
- Priorytet III: transport miejski,
- Priorytet IV: wsparcie sektora transportu z Funduszu Spójności,
- Priorytet V: wsparcie sektora transportu z EFRR,
- Priorytet VI: zdrowie,
- Priorytet VII: kultura,
- Priorytet VIII: pomoc techniczna

Projekty wspólnego zainteresowania Unii Europejskiej

Projekty PCI (Projects of Common Interest) i projekty PMI (Projects of Mutual Interest) to projekty infrastruktury energetycznej będące przedmiotem wspólnego zainteresowania Unii Europejskiej. PCI oznacza projekt niezbędny do realizacji priorytetowych korytarzy i obszarów infrastruktury energetycznej określonych w załączniku I i figurujący na liście unijnej. Projekty PCI to kluczowe projekty dotyczące infrastruktury, które mają na celu dokończenie budowy europejskiego

Program Ochrony Środowiska dla Gminy Poświętne na lata 2025 – 2028 z perspektywą do 2030 roku

wewnętrznego rynku energii i pomoc w osiągnięciu unijnych celów polityki energetycznej i klimatycznej. Projekty wzajemnego zainteresowania (PMI) to projekty promowane przez UE we współpracy z państwami trzecimi, znajdujące się na unijnej liście.

Obecnie obowiązująca V lista PCI z 19 listopada 2021 r. została opracowana w oparciu o poprzednie brzmienie rozporządzenia TEN-E, w związku z czym uwzględnia projekty z sektora gazu ziemnego. Lista obejmuje łącznie 98 projektów, z czego 68 dotyczy infrastruktury energii elektrycznej i magazynowania, 20 gazu ziemnego, 6 w zakresie sieci transportu dwutlenku węgla oraz 5 dot. inteligentnej sieci. W przypadku projektów planowanych i realizowanych na terytorium Polski są to połączenia gazowe z Danią oraz budowa terminalu LNG w Gdańsku. Projekty z zakresu energii elektrycznej obejmują wzmocnienie sieci wewnętrznej na potrzeby połączeń elektroenergetycznych z Niemcami i Litwą oraz bezpośrednie połączenie z Litwą.

Horyzont Europa

Horyzont Europa to program ramowy Unii Europejskiej na rzecz badań i innowacji na lata 2021 – 2027. Jest on kontynuacją wcześniejszego programu „Horyzont 2020”. Program ma trzy filary:

- Doskonała baza naukowa,
- Globalne wyzwania i europejska konkurencyjność przemysłowa,
- Innowacyjna Europa.

Dodatkowa część stanowiąca podstawę całego programu wspiera rozszerzenie opartego na doskonałości uczestnictwa podmiotów ze wszystkich państw członkowskich. Pozwoli to zoptymalizować krajowy potencjał w zakresie badań naukowych i innowacji w całej Europie, a tym samym wzmocnić europejską przestrzeń badawczą.

Celem programu jest wzmocnienie bazy naukowej i technologicznej UE, w tym poprzez opracowanie rozwiązań służących realizacji priorytetów politycznych, takich jak transformacja ekologiczna i cyfrowa. Program przyczynia się również do osiągnięcia celów zrównoważonego rozwoju oraz pobudza konkurencyjność i wzrost gospodarczy. To wiodąca inicjatywa UE mająca wspierać badania i innowacje: od pomysłu po urynkowanie.

Zadaniem programu jest zagwarantowanie, że wkład UE w dziedziny nauki i technologii pomoże stawiać czoła poważnym globalnym wyzwaniom w obszarach krytycznych takich jak zdrowie, starzenie się, bezpieczeństwo, zanieczyszczenie i zmiana klimatu.

Europejski Fundusz Rolny na rzecz Rozwoju Obszarów Wiejskich

Rozwój obszarów wiejskich to „drugi filar” wspólnej polityki rolnej (WPR). Ma on wzmocniać stabilność społeczną, środowiskową i gospodarczą obszarów wiejskich i tym samym uzupełniać „pierwszy filar” obejmujący wsparcie dochodu i środki rynkowe. WPR przyczynia się do zrównoważonego rozwoju obszarów wiejskich, realizując trzy cele długoterminowe:

- Zwiększenie konkurencyjności rolnictwa i leśnictwa,

Program Ochrony Środowiska dla Gminy Poświętne na lata 2025 – 2028 z perspektywą do 2030 roku

- Zapewnienie zrównoważonego zarządzania zasobami naturalnymi, podejmowanie działań w dziedzinie klimatu,
- Osiągnięcie zrównoważonego rozwoju terytorialnego wiejskich gospodarek i społeczności, w tym tworzenie i utrzymywanie miejsc pracy.

Europejski Fundusz Rolny na rzecz Rozwoju Obszarów Wiejskich (EFRROW) wspiera wkład WPR w realizację unijnych celów w zakresie rozwoju obszarów wiejskich. Kraje UE wdrażają finansowanie z EFRROW za pośrednictwem programów rozwoju obszarów wiejskich. Programy te są współfinansowane z budżetów krajowych i mogą być opracowywane na szczeblu krajowym lub regionalnym. Choć Komisja Europejska zatwierdza i monitoruje programy rozwoju obszarów wiejskich, decyzje dotyczące wyboru projektów i przyznawania środków finansowych są podejmowane przez krajowe i regionalne instytucje zarządzające. Każdy program rozwoju obszarów wiejskich musi dotyczyć co najmniej czterech z następujących sześciu priorytetów EFRROW:

- Wspieranie transferu wiedzy i innowacji w rolnictwie i leśnictwie oraz na obszarach wiejskich,
- Wspieranie rentowności i konkurencyjności wszystkich gałęzi rolnictwa oraz propagowanie nowatorskich technik rolniczych i zrównoważonej gospodarki leśnej,
- Poprawa organizacji łańcucha żywnościowego, warunków życia zwierząt i zarządzania ryzykiem w rolnictwie,
- Wspieranie efektywnego gospodarowania zasobami oraz przechodzenia w sektorze rolnym, spożywczym i leśnym na gospodarkę niskoemisyjną i odporną na zmiany klimatu,
- Odtwarzanie, ochrona i wzmacnianie ekosystemów powiązanych z rolnictwem i leśnictwem,
- Wspieranie integracji społecznej, zmniejszenia ubóstwa i rozwoju gospodarczego na obszarach wiejskich.

Fundusze Europejskie dla Mazowsza 2021 – 2027 (FEM)

Program dla Mazowsza działa w oparciu o Europejski Fundusz Rozwoju Regionalnego oraz Europejski Fundusz Społeczny +. Dokument, przygotowany przez Zarząd Województwa Mazowieckiego, w możliwie największym stopniu odpowiada na potrzeby rozwojowe regionu. Nowy program stanowi przede wszystkim odpowiedź na wyzwania opisane w Strategii Rozwoju Województwa Mazowieckiego 2030+ i jest zgodny z celami politycznymi Unii Europejskiej oraz krajową strategią rozwoju. Na strukturę programu składają się następujące priorytety:

- Priorytet I: fundusze Europejskie dla bardziej konkurencyjnego i inteligentnego Mazowsza,
- Priorytet II: fundusze Europejskie na zielony rozwój Mazowsza,
- Priorytet III: fundusze Europejskie na rozwój mobilności miejskiej na Mazowszu,
- Priorytet IV: fundusze Europejskie dla lepiej połączzonego i dostępnego Mazowsza,
- Priorytet V: fundusze Europejskie dla wyższej jakości życia na Mazowszu,
- Priorytet VI: fundusze Europejskie dla aktywnego zawodowo Mazowsza,

Program Ochrony Środowiska dla Gminy Poświętne na lata 2025 – 2028 z perspektywą do 2030 roku

- Priorytet VII: fundusze Europejskie dla nowoczesnej i dostępnej edukacji na Mazowszu,
- Priorytet VIII: fundusze Europejskie dla aktywnej integracji oraz rozwoju usług społecznych i zdrowotnych na Mazowszu,
- Priorytet IX: Mazowsze bliższe obywatelom dzięki Funduszom Europejskim.
- Priorytet X, XI: Pomoc techniczna

9. Spis tabel

Tabela 1 Struktura mieszkańców w poszczególnych sołectwach dane na 2024 r.	15
Tabela 2 Podstawowe dane demograficzne Gminy Poświętne.....	16
Tabela 3 Struktura wieku ekonomicznego i bezrobocia	17
Tabela 4 Podmioty gospodarcze według sektorów gospodarki narodowej w latach 2019 - 2023	18
Tabela 5 Liczba podmiotów gospodarki narodowej według sektorów własnościowych - sektor publiczny.....	18
Tabela 6 Liczba podmiotów gospodarki narodowej według sektorów własnościowych - sektor prywatny	18
Tabela 7 Liczba gospodarstw wg powierzchni na terenie Gminy Poświętne.....	19
Tabela 8 Struktura lasów na terenie Gminy Poświętne	19
Tabela 9 Klasyfikacja strefy mazowieckiej z uwzględnieniem kryteriów określonych w celu ochrony zdrowia dla poszczególnych zanieczyszczeń powietrza za rok 2021	23
Tabela 10 Klasy stref dla poszczególnych zanieczyszczeń z uwzględnieniem kryteriów ustanowionych w celu ochrony roślin, za rok 2022.....	24
Tabela 11 Analiza SWOT dla obszaru interwencji: Ochrona klimatu i jakości powietrza	25
Tabela 12 Dopuszczalne poziomy hałasu w środowisku.....	26
Tabela 13 Wykaz dróg gminnych na terenie Gminy Poświętne	27
Tabela 14 Wykaz dróg powiatowych na terenie Gminy Poświętne	29
Tabela 15 Analiza SWOT dla obszaru interwencji: Zagrożenie hałasem	30
Tabela 16 Spis stacji bazowych na terenie Gminy Poświętne	32
Tabela 17 Wyniki pomiarów pól elektromagnetycznych w środowisku dla Gminy Poświętne	33
Tabela 18 Analiza SWOT dla obszaru interwencji: Pola elektromagnetyczne	34
Tabela 19 Klasyfikacja rzek badanych w systemie monitoringu JCWP Poświętne	36
Tabela 20 Informacje na temat GZWP na terenie Gminy Poświętne	38
Tabela 21 Analiza SWOT dla obszaru interwencji: Gospodarowanie wodami.....	44
Tabela 22 Charakterystyka sieci wodociągowej na terenie Gminy Poświętne, stan na 2021 oraz 2022 r.	45
Tabela 23 Analiza SWOT dla obszaru interwencji: Gospodarka wodno-ściekowa	47
Tabela 24 Bilans zasobów złóż kopalin w Gminie Poświętne – stan na 31.12.2023 r.	48
Tabela 25 Analiza SWOT dla obszaru interwencji: Obszary geologiczne	50

Tabela 26 Analiza SWOT dla obszaru interwencji: Gleby	53
Tabela 27 Wykaz funkcjonujących instalacji komunalnych zapewniających przetwarzanie zmieszanych odpadów komunalnych na terenie Regionu Zachodniego	Błąd!
Tabela 28 Częstotliwość odbioru odpadów komunalnych w Gminie Poświętne	55
Tabela 29 Masa odpadów komunalnych odebranych z Gminy Poświętne w 2023 r.	56
Tabela 30 Instalacje do składowania odpadów komunalnych oraz odpadów powstających po ich przetworzeniu w rejonie zachodnim Województwa Mazowieckiego.....	58
Tabela 31 Analiza SWOT dla obszaru interwencji: Gospodarka odpadami i zapobieganie powstawaniu odpadów	61
Tabela 32 Pomniki przyrody na terenie Gminy Poświętne stan na rok 2023	63
Tabela 33 Analiza SWOT dla obszaru interwencji: Zasoby przyrodnicze	64
Tabela 34 Analiza SWOT dla obszaru interwencji: Zagrożenia poważnymi awariami	66
Tabela 35 Nadzwyczajne zagrożenia środowiska w poszczególnych obszarach interwencji na terenie Gminy Poświętne	72
Tabela 36 Cele, wskaźniki, kierunki interwencji oraz zadania.....	77
Tabela 37 Harmonogram realizacji zadań wraz z ich finansowaniem.....	79

10.Spis rycin

Rycina 1 Lokalizacja Gminy Poświętne na terenie powiatu wołomińskiego i województwa mazowieckiego.	13
Rycina 2 Położenie sołectw w Gminie Poświętne	14
Rycina 3 Położenie fizycznogeograficzne Gminy Poświętne wg J. Kondrackiego (2000)	15
Rycina 4 Róża wiatrów - Poświętne	22
Rycina 5 Mapa podziału hydrologicznego Gminy Poświętne	37
Rycina 6 Mapa ryzyka powodziowego w ramach wstępnej oceny ryzyka powodziowego w pobliżu rzeki Czarnej i Rządzy	37
Rycina 7 Główne Zbiorniki Wód Podziemnych na terenie Gminy Poświętne	39
Rycina 8 Ocena stanu chemicznego wód podziemnych, stan na rok 2022.....	40
Rycina 9 Stopień wykorzystania zasobów wód podziemnych w Polsce	41
Rycina 10 Położenie średniego poziomu wód podziemnych w II kwartale roku hydrologicznego 2024.....	42
Rycina 11 Ocena ryzyka jednolitych części wód podziemnych na terenie Polski.....	43