

**UCHWAŁA NR LIII/ 384 /2023
RADY GMINY POŚWIĘTNE**

z dnia 19 czerwca 2023 r.

**w sprawie przyjęcia Programu Wspierania Rodziny Gminy Poświętne
na lata 2023 – 2025**

Na podstawie art. 18 ust. 2 pkt 15 ustawy z dnia 8 marca 1990 r. o samorządzie gminnym (tj. Dz. U. z 2023 r. poz. 40 z późn. zm.) w związku z art. 176 pkt 1 ustawy z dnia 9 czerwca 2011 r. o wspieraniu rodziny i systemie pieczy zastępczej (tj. Dz. U. z 2022 r. poz. 447 z późn. zm.), Rada Gminy Poświętne uchwala, co następuje:

§ 1. Uchwala się Gminny Program Wspierania Rodziny na lata 2023-2025 w brzmieniu stanowiącym załącznik do niniejszej Uchwały.

§ 2. Wykonanie uchwały powierza się Wójtowi Gminy Poświętne.

§ 3. Uchwała wchodzi w życie z dniem 1 stycznia 2023 roku.

Przewodniczący Rady

Andrzej Orych

Załącznik do uchwały Nr LIII/ 384 /2023
Rady Gminy Poświętne
z dnia 19 czerwca 2023 r.

Program Wspierania Rodziny w Gminie Poświętne



na lata 2023-2025

Wykaz skrótów:

GKRPA – Gminna Komisja Rozwiązywania Problemów Alkoholowych

KP – Komisariat Policji

GOPS – Gminny Ośrodek Pomocy Społecznej

NGO (ang. *non-government organization*) – organizacja pozarządowa

NK – „Niebieskie Karty”

PARPA – Państwowa Agencja Rozwiązywania Problemów Alkoholowych

PCPR – Powiatowe Centrum Pomocy Rodzinie

PIK – Punkt Informacyjno-Konsultacyjny

PPP – Poradnia Psychologiczno-Pedagogiczna

UG – Urząd Gminy

ZI – Zespół Interdyscyplinarny

KDR – Karta Dużej Rodziny

KCPU – Krajowe Centrum Przeciwdziałania Uzależnieniom

ORE – Ośrodek Rozwoju Edukacji

IPiN – Instytut Psychiatrii i Neurologii

SPIS TREŚCI

WPROWADZENIE.....	3
UZASADNIENIE WPROWADZENIA PROGRAMU	5
PODSTAWY PRAWNE OPRACOWANIA PROGRAMU	6
CHARAKTERYSTYKA GMINY POŚWIĘTNE	8
ANALIZA SYTUACJI DZIECKA I RODZINY W GMINIE POŚWIĘTNE	8
POMOC SPOŁECZNA	9
PROBLEM UZALEŻNIEŃ WŚRÓD RODZIN	15
DZIAŁALNOŚĆ GMINNEJ KOMISJI ROZWIĄZYWANIA PROBLEMÓW ALKOHOLOWYCH.....	16
PROBLEM PRZEMOCY WSRÓD RODZIN	19
CELE, ZADANIA I REALIZATORZY PROGRAMU	25
ADRESACI PROGRAMU	30
ŹRÓDŁA FINANSOWANIA	30
EWALUACJA I MONITORING PROGRAMU.....	30
BIBLIOGRAFIA	32
SPIS WYKRESÓW I TABEL.....	33
SPIS WYKRESÓW	33
SPIS TABEL.....	33

WPROWADZENIE

Rodzina jest środowiskiem życiowym niemal każdego człowieka. Stanowi integralną część każdego społeczeństwa, a zarazem jego najmniejszą i podstawową komórkę. Jest najważniejszą grupą społeczną, w której człowiek przychodzi na świat i z którą łączą go wielorakie związki do końca życia. Jest grupą małą, pierwotną, o przewadze więzi osobistych, odznacza się międzypokoleniową i wielopokoleniową trwałością więzi, a członkostwo w niej jest autentyczne, dobrowolne i w zasadzie nierozwalne (z wyjątkiem porzucenia, rozvodu)¹.

Procesy industrializacji, urbanizacji i migracji w znaczący sposób zmieniły życie całych społeczeństw i rodzin. Przeobrażeniu uległa nie tylko struktura rodziny, ale również sposób jej funkcjonowania. Zmienił się model rodziny, zmalała liczebność rodziny, wzrosła jej anonimowość. Obok zinstytucjonalizowanego małżeństwa funkcjonują alternatywne formy życia rodzinnego.

Współczesny model rodziny z typu autorytatywnego przekształcił się w typ rodziny partnerskiej. Wskutek wspólnego rozwiązywania codziennych spraw, wspólnych doświadczeń małżonków, kształtuje się między nimi partnerski styl wzajemnych interakcji. Małżonkowie posiadają równe prawa i obowiązki. Kobieta i mężczyzna stają się równorzędnymi partnerami pod względem wykształcenia, pozycji społecznej, zainteresowań społecznych². Według Jana Żebrowskiego zmiany w strukturze wewnętrznej rodziny obejmują trzy zasadnicze elementy: zmianę pozycji i ról małżonków, zmianę pozycji dziecka w rodzinie, proces autonomizacji jednostki³.

Dynamiczne zmiany w zakresie życia rodzinnego, których współcześnie doświadczamy, spowodowały destabilizację niektórych rodzin. Pojawiły się problemy opiekuńczo-wychowawcze, uzależnienia, izolacja społeczna. Osłabieniu lub zerwaniu uległy więzi rodzinne, co istotnie wpłynęło na strukturę rodziny, jej spójność, pozytywne stosunki między wszystkimi członkami, zaburzyło równowagę wewnątrzrodzinną oraz wpłynęło na poczucie bezpieczeństwa domowników, rozwój osobowości dziecka, zdolności adaptacyjne. Przemiany gospodarczo-kulturowe kształtujące życie społeczeństwa

¹ Kawula S, Brągiel J, Janke A., Pedagogika rodziny, Toruń 1999, s. 49.

² Cudak S., Wybrane cechy współczesnego modelu życia małżeńskiego i rodzinnego, [w:] Pedagogika rodziny, red. S. Cudak, Kielce 2007, s. 7.

³ Żebrowski J., Współczesne przeobrażenia w funkcjonowaniu rodziny polskiej, [w:] Rodzina polska na przełomie wieków. Przeobrażenia, zagrożenia, patologie, red. J. Żebrowski, Gdańsk 2001, s. 23.

spowodowały wzrost liczby osób bezradnych, nieradzących sobie z problemami dnia codziennego.

Niemniej, pojawiły się zjawiska o charakterze globalnym, tj. choroby cywilizacyjne, rosnący odsetek ludzi w wieku poprodukcyjnym, migracje oraz lokalnym, tj. ubóstwo, bezrobocie, niewydolność opiekuńcza i wychowawcza, uzależnienia, brak poczucia stabilizacji życiowej i zawodowej, bezpieczeństwa socjalnego, poczucie osamotnienia, rozpad rodziny, itp. Wśród czynników, które składają się na dezintegrację rodziny, wymienić należy: niezaradność życiową członków rodziny, brak stabilizacji zawodowej i materialnej, niewydolność wychowawczą rodziców i zaniedbywanie obowiązków opiekuńczych względem dzieci, niski poziom kulturalny, intelektualny oraz moralny dorosłych, a także alkoholizm jednego lub obojga rodziców oraz przemoc. Zazwyczaj niekorzystne sytuacje w rodzinie współwystępują ze sobą. Z tego powodu coraz więcej rodzin i dzieci wymaga specjalistycznego wsparcia i zaangażowania wielu instytucji w przezwyciężanie istniejących dysfunkcji. Szukając prób pomocy dziecku, uwagę należy skupić nie tylko na problemach dziecka, ale także na problemach jego rodziny. Wobec tego w pracy socjalnej zaproponowano oddziaływanie zindywidualizowane, nakierowane w pierwszej kolejności na dzieci, a w drugiej na matki, gdyż to głównie kobiety są beneficjentami pomocy społecznej.

Podstawą do rozwiązywania problemów społecznych jest wsparcie rodziny w odbudowywaniu prawidłowych relacji w rodzinie oraz we właściwym wypełnianiu ról społecznych przez jej członków. Powinno ono być w miarę możliwości wczesne i mieć charakter profilaktyczny. Priorytetem wspierania rodziny jest zapewnienie odpowiednich warunków rozwoju dzieci, młodzieży oraz kształtowania wartości i norm związanych z ich wychowaniem. Wszelkie działania powinny być prowadzone za zgodą rodziny i jej aktywnym zaangażowaniem, uwzględniając zasadę pomocniczości.

UZASADNIENIE WPROWADZENIA PROGRAMU

Ustawa z dnia 9 czerwca 2011 roku o wspieraniu rodziny i systemie pieczy zastępczej (Dz. U. 2022 poz. 447 z późn. zm.) nakłada na gminy obowiązek opracowania i realizacji gminnych 3-letnich programów wspierania rodziny.

Celem Programu jest zaplanowanie i podjęcie działań w zakresie pomocy rodzinom przeżywającym różnego typu trudności zakłócające lub uniemożliwiające prawidłowe wypełnianie podstawowych funkcji opiekuńczo-wychowawczych oraz stworzenie spójnego i skutecznego systemu pomocy dla rodzin. W świetle założeń ustawy, pomoc dziecku i jego rodzinie powinna mieć charakter interdyscyplinarny i być udzielana przez właściwych specjalistów w ramach zintegrowanego lokalnego systemu. Ważne jest, aby zarówno działania, jak również decyzje względem rodziny i jej członków były podejmowane przy współpracy wyspecjalizowanych instytucji, tj. pomocy społecznej, szkoły, sądu, policji itp.

Ustawa o wspieraniu rodziny i systemie pieczy zastępczej dokonała podziału zadań i kompetencji pomiędzy jednostki samorządu terytorialnego oraz organy administracji rządowej. Kolejna tabela przybliży ten podział.

Tabela 1. Podział zadań i kompetencji pomiędzy jednostki samorządu terytorialnego oraz organy administracji rządowej

GMINA	POWIAT	SAMORZĄD WOJEWÓDZKI
<ul style="list-style-type: none"> • Profilaktyka - wspieranie rodziny, • asystent rodziny, • placówki wsparcia dziennego, • rodziny wspierające, • inne podmioty lub instytucje działające na rzecz rodziny. 	<ul style="list-style-type: none"> • Piecza zastępcza rodzinna i instytucjonalna, • usamodzielnienia pełnoletnich wychowanków pieczy zastępczej, • adopcja. 	<ul style="list-style-type: none"> • Ośrodek adopcyjny, • regionalna placówka opiekuńczo-terapeutyczna, • Interwencyjny Ośrodek Preadopcyjny.
	<ul style="list-style-type: none"> • Rodziny zastępcze i rodzinne domy dziecka, • placówki opiekuńczo-wychowawcze, • usamodzielnianie, • organizator rodzinnej pieczy zastępczej (koordynator), • rodziny pomocowe. 	

Źródło: Opracowanie własne w oparciu o ustawę o wspieraniu rodziny i systemie pieczy zastępczej

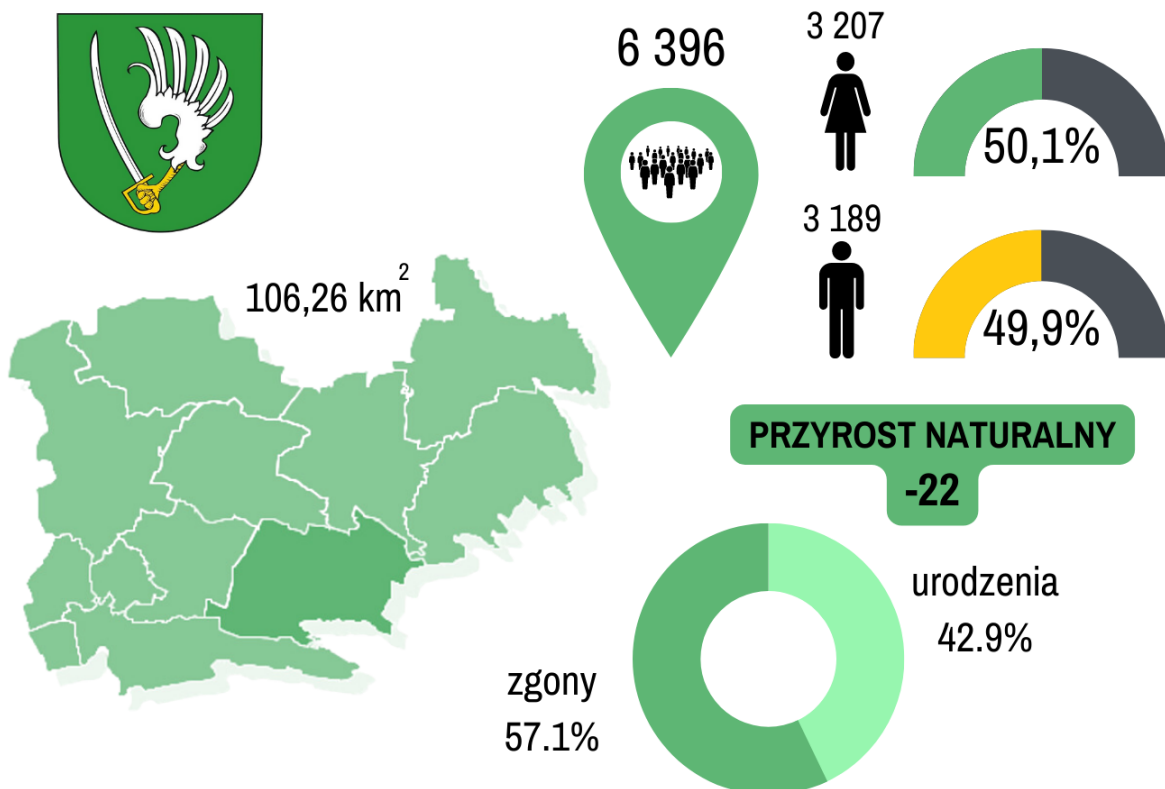
PODSTAWY PRAWNE OPRACOWANIA PROGRAMU

Zapisy Programu Wspierania Rodziny w Gminie Poświętne na lata 2023-2025 są odzwierciedleniem standardów i norm prawa wynikających z ustawodawstwa krajowego, znajdujących się m.in. w:

- Konstytucji Rzeczypospolitej Polskiej z dnia 2 kwietnia 1997 r.
(*Dz. U. z 2009 r. poz. 946*),
- ustawie z dnia 9 czerwca 2011 r. o wspieraniu rodziny i systemie pieczy zastępczej
(*Dz. U. z 2022 r. poz. 447 z późn. zm.*),
- ustawie z dnia 12 marca 2004 r. o pomocy społecznej
(*Dz. U. z 2021 r. poz. 2268 z późn. zm.*),
- ustawie z dnia 11 lutego 2016 r. o pomocy państwa w wychowywaniu dzieci
(*Dz. U. z 2023 r. poz. 810*),
- ustawie z dnia 4 listopada 2016 r. o wsparciu kobiet w ciąży i rodzin „Za życiem”
(*Dz. U. z 2020 r. poz. 1329 z późn. zm.*),
- ustawie z dnia 5 grudnia 2014 r. o Karcie Dużej Rodziny
(*Dz. U. z 2021 r. poz. 1744 z późn. zm.*),
- ustawie z dnia 28 listopada 2003 r. o świadczeniach rodzinnych
(*Dz. U. z 2023 r. poz. 390 z późn. zm.*),
- ustawie z dnia 7 września 2007 r. o pomocy osobom uprawnionym do alimentów
(*Dz.U. z 2023 r. poz. 581 z późn. zm.*),
- ustawie z dnia 25 lutego 1964 r. Kodeks rodzinny i opiekuńczy
(*Dz. U. z 2020 r. poz. 1359 z późn. zm.*),
- ustawie z dnia 29 lipca 2005 r. o przeciwdziałaniu przemocy w rodzinie
(*Dz. U. z 2021 r. poz. 1249 z późn. zm.*),
- ustawie z dnia 29 lipca 2005 r. o przeciwdziałaniu narkomanii
(*Dz. U. z 2023 r. poz. 172 z późn. zm.*),
- ustawie z dnia 26 października 1982 r. o wychowaniu w trzeźwości i przeciwdziałaniu alkoholizmowi
(*Dz. U. z 2023 r. poz. 165 z późn. zm.*),

- ustawie z dnia 24 kwietnia 2003 r. o działalności pożytku publicznego i o wolontariacie
(Dz. U. z 2023 r. poz. 571),
- ustawa z dnia 4 lutego 2011 r. o opiece nad dziećmi w wieku do lat 3
(Dz. U. z 2023 r. poz. 204).

CHARAKTERYSTYKA GMINY POŚWIĘTNE



KULTURA

- Gminna Biblioteka Publiczna w Poświętnem
- Gminne Centrum Kultury w Poświętnem

OŚWIATA

- Gminny Żłobek w Poświętnem
- Zespół Szkolno-Przedszkolny w Poświętnem
- Zespół Szkolno-Przedszkolny w Międzylesiu
- Zespół Szkolno-Przedszkolny w Nowych Ręczajach
- Zespół Szkolno-Przedszkolny w Wólce Dąbrowickiej
- Zespół Szkolno-Przedszkolny w Turzu
- Zespół Szkolno-Przedszkolny w Zabrańcu

POMOC SPOŁECZNA

- Gminny Ośrodek Pomocy Społecznej
- Gminna Komisja Rozwiązywania Problemów Alkoholowych
- Zespół Interdyscyplinarny

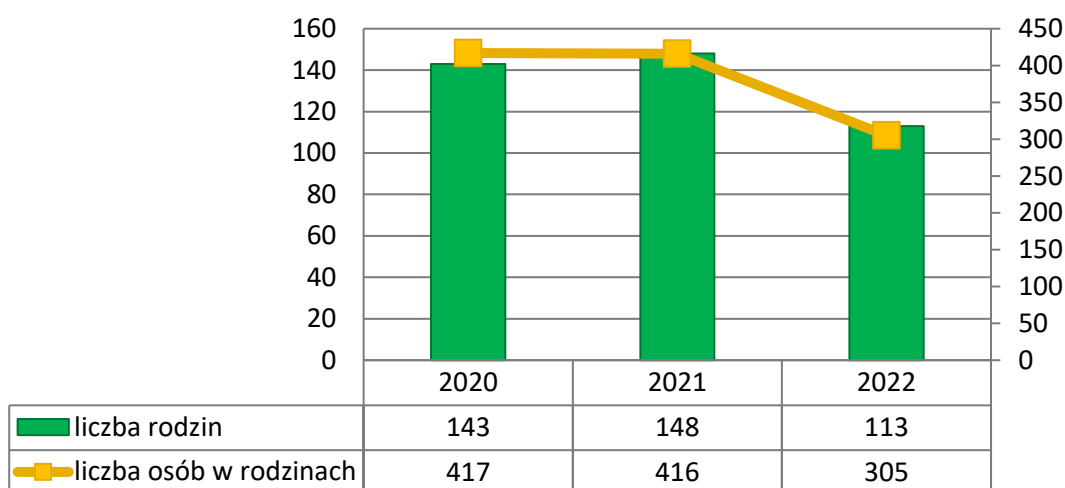
ANALIZA SYTUACJI DZIECKA I RODZINY W GMINIE POŚWIĘTNE

POMOC SPOŁECZNA

Pomoc społeczna jest instytucją polityki społecznej państwa mającą na celu umożliwienie osobom i rodzinom przezwycięzenie trudnych sytuacji życiowych, których nie są one w stanie pokonać, wykorzystując własne uprawnienia, zasoby i możliwości.

Główną jednostką wykonującą zadania z zakresu pomocy społecznej na terenie Gminy jest Gminny Ośrodek Pomocy Społecznej. W 2022 roku z pomocy Ośrodka skorzystało 305 osób ze 113 rodzin. Na przestrzeni lat 2020-2022 liczba rodzin, którym udzielono wsparcia w Gminie oraz liczba osób w rodzinach zmniejszyła się. Szczegółowe dane w tej kwestii przedstawia wykres poniżej.

Wykres 1. Liczba rodzin i osób w rodzinach korzystających z pomocy społecznej w gminie Poświętne w latach 2020-2022



Źródło: Ocena Zasobów Pomocy Społecznej za 2022 rok

W 2022 roku przyznano łącznie 45 świadczeń rodzinom posiadającym jedno dziecko, 1 655 świadczeń rodzinom z dwójką dzieci, 513 świadczeń rodzinom z trójką dzieci oraz 3 853 świadczenia rodzinom z czwórką lub większą liczbą dzieci. Szczegółowe dane w zakresie liczby przyznanych świadczeń niepieniężnych oraz pieniężnych w omawianym roku przedstawia poniższa tabela.

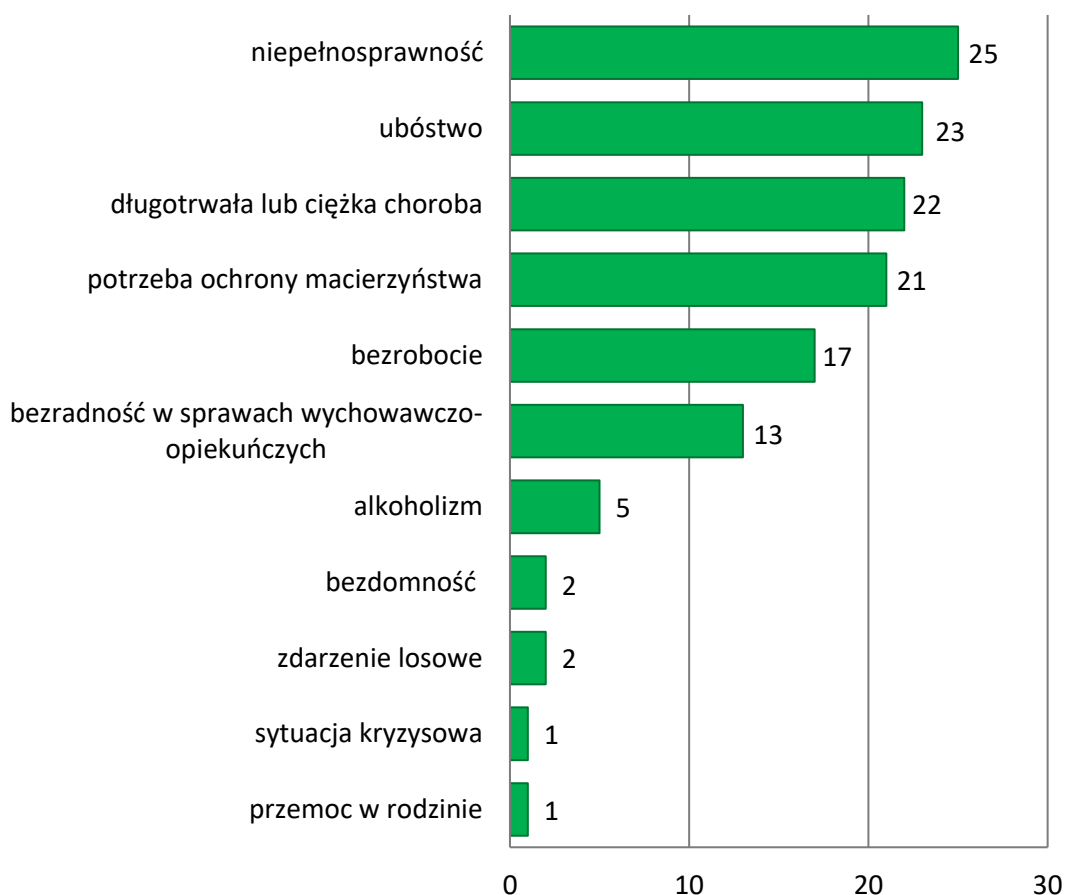
Tabela 2. Typy rodzin z dziećmi objętych pomocą społeczną w formie świadczeń w 2022 roku

typ rodziny	liczba świadczeń niepieniężnych	liczba świadczeń pieniężnych	liczba świadczeń ogółem
jedno dziecko	44	1	45
dwoje dzieci	1 642	13	1 655
troje dzieci	1 511	2	1 513
czworo i więcej dzieci	3 845	8	3 853

Źródło: Ocena Zasobów Pomocy Społecznej za 2022 rok

W 2022 roku w gminie Poświętne najczęściej występującymi przyczynami trudnej sytuacji życiowej rodzin, a jednocześnie powodami ubiegania się o pomoc społeczną, wskazanymi przez Gminny Ośrodek Pomocy Społecznej były kolejno: niepełnosprawność (25 rodzin), ubóstwo (23 rodziny), długotrwała lub ciężka choroba (22 rodziny) oraz potrzeba ochrony macierzyństwa (21 rodzin).

Wykres 2. Powody udzielania świadczeń w 2022 roku według liczby rodzin korzystających z pomocy społecznej

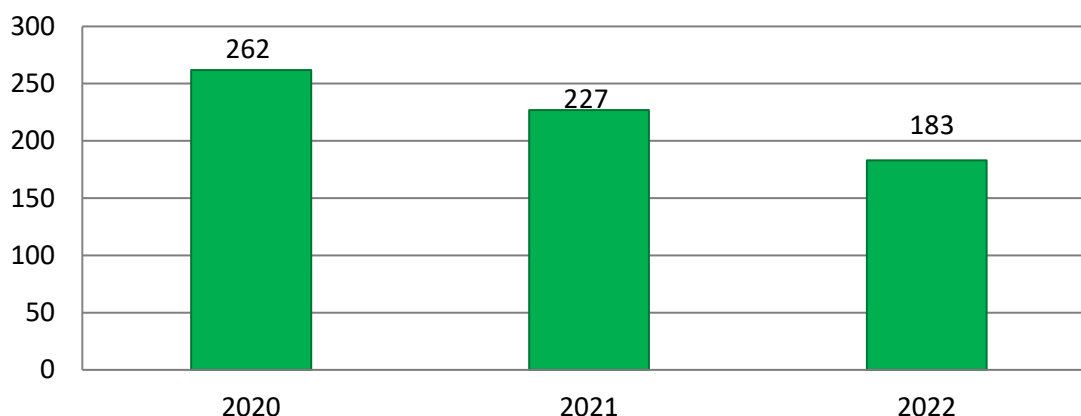


Źródło: Ocena Zasobów Pomocy Społecznej za 2022 rok

Na kolejnym wykresie zaprezentowana została średniomiesięczna liczba rodzin korzystających z zasiłków rodzinnych wraz z dodatkami oraz korzystających z jednorazowej zapomogi z tytułu urodzenia dziecka na przestrzeni lat 2020-2022. Można zauważyć, że

ze świadczeń tych w 2022 roku korzystały średnio 183 rodziny, czyli o 19% rodzin mniej niż w roku poprzednim oraz o 30% mniej niż w roku 2020. Zatem w analizowanym okresie dostrzegalna jest tendencja spadkowa w zakresie średniomiesięcznej liczby rodzin korzystających z poszczególnych typów świadczeń.

Wykres 3. Średniomiesięczna liczba rodzin korzystających z zasiłków rodzinnych wraz z dodatkami oraz korzystających z jednorazowej zapomogi z tytułu urodzenia dziecka na przestrzeni lat 2020-2022



Źródło: Ocena Zasobów Pomocy Społecznej za 2022 rok

Dla rodzin wielodzietnych z terenu Gminy proponowane jest wsparcie w postaci Karty Dużej Rodziny, która stanowi system zniżek i dodatkowych uprawnień dla rodzin 3+ zarówno w instytucjach publicznych, jak i w firmach prywatnych. Posiadacze KDR mają możliwość tańszego korzystania z oferty podmiotów m.in. z branży spożywczej, paliwowej, bankowej czy rekreacyjnej. KDR wspiera budżety rodzin wielodzietnych oraz ułatwia dostęp do dóbr i usług. Rodzice mogą korzystać z karty dożywotnio, dzieci – do 18 roku życia lub do ukończenia nauki (maksymalnie do osiągnięcia 25 roku życia). W 2022 roku wydano Karty dla 95 rodzin.

W 2022 roku w GOPS zatrudniony był 1 asystent rodziny, a z jego usług skorzystało 10 rodzin przeżywających trudności w wypełnianiu funkcji opiekuńczo-wychowawczej. Na przestrzeni ostatnich trzech lat liczba rodzin, które korzystały z usług asystenta rodziny ulegała nieznacznym wahaniom, z kolei liczba zatrudnionych asystentów utrzymywała się na stałym poziomie. Należy mieć na uwadze, że ze względu na pandemię koronawirusa SARS-CoV-2 oraz związaną z tym izolacją i ograniczeniem kontaktów społecznych, wypełnianie obowiązków asystenta było niezwykle utrudnione. Według ustawy z dnia 9 czerwca 2011 roku o wspieraniu rodziny i systemie pieczy zastępczej, maksymalna liczba

rodzin z którymi pracuje asystent rodzin nie może przekroczyć 15, wobec tego w gminie Poświętne warunek ten był spełniony na przestrzeni omawianych lat.

Tabela 3. Dane dotyczące asystentury rodziny w gminie Poświętne na przestrzeni lat 2020-2022

wyszczególnienie	2020	2021	2022
liczba rodzin, które korzystały z usług asystenta rodziny	10	13	10
liczba asystentów rodziny w Gminie	1	1	1

Źródło: Ocena Zasobów Pomocy Społecznej za 2022 rok

Do zadań asystenta rodziny należy również praca z rodziną naturalną, z której dziecko lub dzieci zostały umieszczone w pieczy zastępczej. Podejmowane przez niego działania mają na celu przywrócenie kompetencji opiekuńczo-wychowawczych rodziców oraz powrót dziecka z pieczy do rodziny.

W analizowanym okresie w gminie Poświętne nie funkcjonowały rodziny wspierające to znaczy takie, które mają za zadanie pomóc rodzinie w przezwyciężaniu trudnych sytuacji życiowych, m.in. poprzez udzielanie wskazówek dotyczących sprawowania opieki i wychowania dzieci, kształtowania i wypełniania podstawowych ról społecznych, organizacji czasu rodziny, pomocy w nauce, racjonalnego prowadzenia budżetu domowego oraz prowadzenia gospodarstwa domowego.

W przypadku samotnego wychowywania dzieci, gdy jeden z rodziców uchyla się od płacenia alimentów na rzecz dzieci, obowiązek ten jest realizowany z funduszu alimentacyjnego. W roku 2022 z omawianych świadczeń skorzystało 18 osób z 11 rodzin, a na ten cel przeznaczono 99 499 zł. Na przestrzeni analizowanych lat odnotowano nieznaczny spadek w zakresie liczby osób i rodzin korzystających ze świadczenia alimentacyjnego. Kwota przeznaczona na ten cel na przestrzeni ostatnich lat systematycznie malała. Szczegółowe dane w tym zakresie zostały przedstawione w poniższej tabeli.

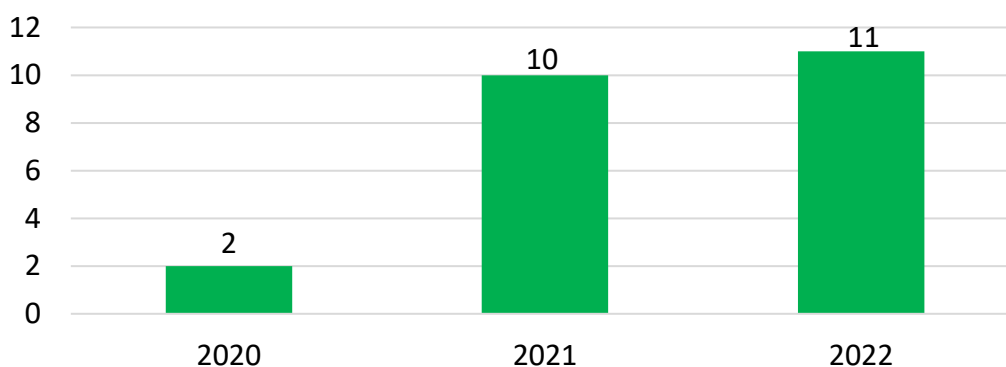
Tabela 4. Liczba rodzin i osób korzystających ze świadczenia alimentacyjnego oraz kwota świadczeń w latach 2020-2022

wyszczególnienie	2020	2021	2022
liczba osób	20	18	18
liczba rodzin	13	13	11
kwota świadczeń (zł)	110 100	101 430	99 499

Źródło: Ocena Zasobów Pomocy Społecznej za 2022 rok

Świadczenia wsparcia w ramach funduszu alimentacyjnego możliwe jest dzięki stale podejmowanym działaniom pracowników GOPS w stosunku do dłużników alimentacyjnych. Wśród sposobów odzyskania wypłaconych z funduszu środków od osób unikających płacenia alimentów znajduje się prowadzenie wywiadów alimentacyjnych, kierowanie wniosków o aktywizację zawodową dłużników alimentacyjnych pozostających bez zatrudnienia oraz zobowiązanie osób bezrobotnych do zarejestrowania się w PUP, a także kierowanie wniosków o ściganie za przestępstwo niealimentacji do Prokuratury.

Gminny Ośrodek Pomocy Społecznej w 2022 roku poniósł wydatki związane z odpłatnością za pobyt 11 dzieci w rodzinnej i instytucjonalnej pieczy zastępczej, na łączną kwotę 42 475 zł. Można zauważyć, że na przestrzeni analizowanych lat liczba dzieci z terenu gminy Poświętne, umieszczonych w pieczy zastępczej, ulegała systematycznemu wzrostowi – w 2022 roku względem 2020 roku zwiększyła się blisko sześciokrotnie.

Wykres 4. Liczba dzieci z terenu Gminy przebywających w pieczy zastępczej na przestrzeni lat 2020-2022

Źródło: Ocena Zasobów Pomocy Społecznej za lata 2020-2022

Wsparcie rodzin przeżywających trudności o charakterze materialnym odbywa się w gminie Poświętne, także poprzez realizację rządowego wieloletniego programu „Posiłek w szkole i w domu”, który ma na celu ograniczenie zjawiska niedożywienia w społeczeństwie, w szczególności wśród dzieci i uczniów, osób znajdujących się w trudnej sytuacji ekonomicznej,

ale także wymagających wsparcia w życiu codziennym, tj. osób starszych, samotnych i z niepełnosprawnościami, czy też zmagającymi się z chorobą lub innymi problemami.

Program obejmuje trzy moduły, w ramach których Gminy zostają dysponentami środków rządowych i pośredniczą w udzieleniu pomocy w formie posiłku, świadczenia pieniężnego w postaci zasiłku celowego na zakup posiłku lub żywności oraz świadczenia rzeczowego w postaci produktów żywnościowych. Wsparcie żywnościowe realizowane jest poprzez wydawanie posiłków w stołówkach lub dowożenie ich osobom dorosłym, w tym niewychodzącym z domu (np. ze względu na podeszły wiek czy niepełnosprawność), które nie mają możliwości samodzielnego przygotowania dla siebie gorącego posiłku.

Na przestrzeni omawianych lat liczba przyznanych zasiłków w ramach rządowego wieloletniego programu „Posiłek w szkole i w domu” przyjmowała zróżnicowane wartości. W 2022 roku w ramach Programu pomocą pieniężną objęto łącznie 28 osób, a na ten cel przeznaczono 19 850 zł. Pomoc w formie posiłku została udzielona 80 osobom na łączną kwotę 72 502 zł. Szczegółowe dane w tym zakresie prezentuje poniższa tabela.

Tabela 5. Liczba osób, którym przyznano zasiłek celowy w ramach programu wieloletniego „Posiłek w szkole i w domu” oraz kwota świadczeń w latach 2020-2022

wyszczególnienie	2020		2021		2022	
	liczba osób	kwota świadczeń	liczba osób	kwota świadczeń	liczba osób	kwota świadczeń
	posiłek	116	35 371	85	49 229	80
forma pieniężna	18	6 800	32	16 500	28	19 850

Źródło: Ocena Zasobów Pomocy Społecznej za lata 2020-2022

Należy mieć na uwadze, że beneficjentami działań podejmowanych w ramach rządowego programu dożywiania są w szczególności dzieci i młodzież do 18 roku życia, a pomoc w formie posiłków świadczona jest m.in. w ramach działalności stołówek szkolnych. W 2022 roku spośród 80 beneficjentów niepieniężnej formy wsparcia, 74 osoby miały poniżej 18 roku życia, zatem dzieci stanowiły 93% ogółu. Jak wskazują dane Gminnego Ośrodka Pomocy Społecznej, w roku 2021 małoletnich korzystających z posiłku było również 93%, a w 2020 roku – 95%.

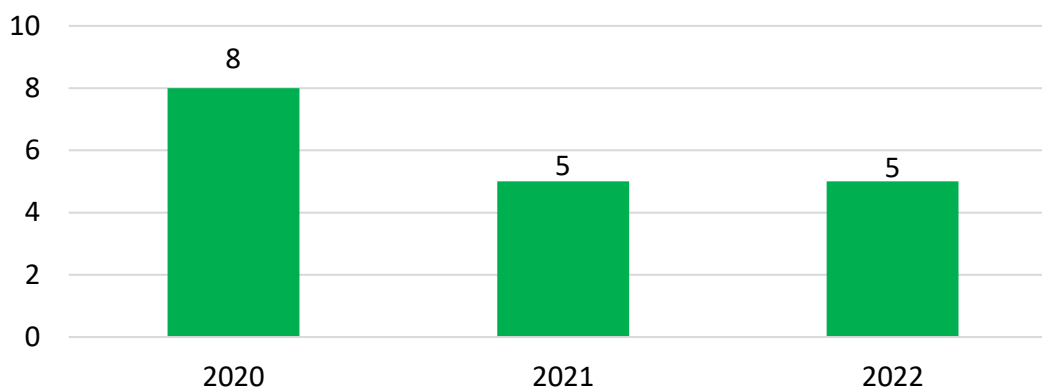
Tabela 6. Liczba dzieci korzystających z posiłku w ramach programu „Posiłek w szkole i w domu” i kwota świadczeń w latach 2020-2022

wyszczególnienie	2020	2021	2022
liczba dzieci	110	79	74
kwota świadczeń (zł)	31 944	44 414	63 886

Źródło: Ocena Zasobów Pomocy Społecznej za lata 2020-2022

PROBLEM UZALEŻNIEŃ WŚRÓD RODZIN

W 2022 roku z pomocy i wsparcia Gminnego Ośrodka Pomocy Społecznej w Poświętnem z powodu uzależnienia od alkoholu skorzystało 5 rodzin. Na przestrzeni lat 2020-2022 liczba rodzin korzystających z pomocy GOPS z powodu alkoholizmu kształtowała się na podobnym poziomie. W 2022 roku ogólna liczba rodzin objętych pomocą GOPS wyniosła 113, co oznacza, że rodziny borykające się z problemem alkoholowym stanowią 4% ogółu. W omawianym okresie żadna z rodzin zamieszkujących teren gminy Poświętne nie korzystała z pomocy społecznej z powodu narkomanii.

Wykres 5. Liczba rodzin korzystających z pomocy i wsparcia z powodu alkoholizmu w gminie Poświętne na przestrzeni lat 2020-2022

Źródło: Ocena Zasobów Pomocy Społecznej za lata 2020-2022

Służby bezpieczeństwa na terenie gminy Poświętne, corocznie podejmują działania na rzecz ograniczenia zjawiska kierowania pojazdami pod wpływem alkoholu oraz w zakresie przeciwdziałania narkomanii i przemocy w rodzinie. Podejmowane przez funkcjonariuszy interwencje i rutynowe kontrole umożliwiają sukcesywne eliminowanie niepożądanych zjawisk związanych z nietrzeźwością w przestrzeni publicznej oraz prewencji zachowań przemocowych w rodzinach, a prowadzone działania, zajęcia w szkole i kampanie edukacyjne wzmacniają pożądane postawy wśród dzieci i młodzieży.

DZIAŁALNOŚĆ GMINNEJ KOMISJI ROZWIĄZYWANIA PROBLEMÓW ALKOHOLOWYCH

Gminna Komisja Rozwiązywania Problemów Alkoholowych w Poświętnem, powołana przez Wójta do wykonywania zadań Gminy w zakresie profilaktyki i rozwiązywania problemów alkoholowych, prowadzi swą działalność w oparciu o przepisy ustawy z dnia 26 października 1982 roku o wychowaniu w trzeźwości i przeciwdziałaniu alkoholizmowi (tj. Dz. U. z 2023 r., poz. 165 z późn. zm.). Według stanu na koniec 2022 roku Komisja liczyła 5 członków.

Dane dotyczące działań GKRPA podejmowanych wobec osób uzależnionych w latach 2020-2022 przedstawia poniższa tabela. W 2022 roku członkowie GKRPA przeprowadzali rozmowy z 9 osobami uzależnionymi od alkoholu oraz 5 członkami rodzin osób uzależnionych. Wystąpiono wówczas do sądu z wnioskiem o zobowiązanie do podjęcia leczenia odwykowego wobec 3 mieszkańców Gminy. Na przestrzeni lat 2020-2022 liczba osób uzależnionych, jak również liczba członków rodzin osób uzależnionych, z którymi przeprowadzono rozmowy uległa zmniejszeniu. Analogiczna zależność wystąpiła w przypadku liczby osób, wobec których wystąpiono do sądu z wnioskiem o zobowiązanie do podjęcia leczenia odwykowego.

Tabela 7. Działania Gminnej Komisji Rozwiązywania Problemów Alkoholowych w gminie Poświętne wobec osób uzależnionych w latach 2020-2022

wyszczególnienie	2020	2021	2022
liczba osób uzależnionych, z którymi przeprowadzono rozmowy	19	16	9
liczba członków rodzin osób uzależnionych, z którymi przeprowadzono rozmowy	15	7	5
liczba osób, wobec których wystąpiono do sądu z wnioskiem o zobowiązanie do podjęcia leczenia odwykowego	8	5	3

Źródło: Sprawozdanie z działalności samorządów gminnych w zakresie profilaktyki i rozwiązywania problemów alkoholowych PARPA-G1 za 2020, 2021 i 2022 rok

Na terenie gminy Poświętne osoby doświadczające sytuacji kryzysowych mogą uzyskać pomoc i wsparcie w Punkcie Informacyjno-Konsultacyjnym. W 2022 roku Punkt czynny był średnio przez 6 godzin w miesiącu, a poradnictwo w nim było świadczone przez specjalistę psychoterapii uzależnień, psychologa, pracownika socjalnego oraz pedagoga. Wśród realizowanych przez Punkt zadań należy wymienić: rozpoznanie problemu, z którym zgłosił się klient, mobilizowanie klientów do pojęcia psychoterapii i kierowanie do specjalistycznych placówek leczenia, motywowanie osób pijących ryzykownie i szkodliwe,

ale nieuzależnionych, do zmiany szkodliwego wzoru picia, świadczenie konsultacji osobom doznającym przemocy w rodzinie oraz motywowanie osób stosujących przemoc do uczestnictwa w oddziaływaniach obejmujących ten problem.

W 2022 roku działalność profilaktyczna na terenie Gminy koncentrowała się głównie w placówkach oświatowych oraz instytucjach kulturalnych. Pedagodzy, wychowawcy oraz funkcjonariusze Policji prowadzili liczne zajęcia, prelekcje i warsztaty adresowane do uczniów, rodziców i nauczycieli z zakresu tematyki uzależnień. W omawianym roku w zakresie lokalnej działalności profilaktycznej w ramach programu z obszaru profilaktyki uniwersalnej skierowanej do dzieci i młodzieży uczestniczyło 505 uczniów, 22 nauczycieli oraz 40 rodziców. Ponadto zorganizowano jednorazowe prelekcje/pogadanki, spektakle, festyny i inne imprezy plenerowe, imprezy sportowe, a także konkursy.

Na przestrzeni lat 2020-2022 nie realizowano programów profilaktycznych rekomendowanych w ramach Systemu Rekomendacji Programów Profilaktycznych i Promocji Zdrowia Psychicznego prowadzonego przez ORE, KCPU, IPiN. Warto zaznaczyć, że ograniczona działalność profilaktyczna związana była z trwającą wówczas pandemią koronawirusa.

DIAGNOZA PROBLEMÓW SPOŁECZNYCH W ZAKRESIE UZALEŻNIEŃ

Wśród głównych problemów z jakimi zmagają się współczesne rodziny znajdują się m.in. bezradność w sprawach opiekuńczo-wychowawczych, przemoc domowa, bezrobocie oraz uzależnienia. Przeciwdziałanie negatywnemu wpływowi tych problemów na rozwój psychospołeczny lokalnej społeczności wymaga odpowiedniego podejścia i kompleksowej pracy specjalistów. Punktem wyjścia wszelkiej interwencji socjalnej jest diagnoza, będąca niezbędnym elementem poprawnie zaplanowanego procesu zmian. Pomaga ona zidentyfikować negatywne, nieakceptowane zjawiska, a także niezaspokojone potrzeby i oczekiwania mieszkańców w określonym obszarze.

W 2023 roku na terenie Gminy zostało przeprowadzone badanie diagnozujące problemy społeczne wśród lokalnej społeczności, którego wyniki zamieszczono w raporcie pn. „*Diagnoza problemów społecznych w Gminie Poświętne*”, w którym uczestniczyło 129 dorosłych mieszkańców Gminy oraz 111 uczniów szkół podstawowych.

DOROŚLI MIESZKAŃCY

- Diagnoza przeprowadzona wśród dorosłych mieszkańców Gminy pokazuje, że 82% badanych spożywa alkohol, jednakże połowa wszystkich respondentów sięga po niego okazjonalnie tj. kilka razy do roku.
- 11% ogółu ankietowanych potwierdza, że w ciągu ostatnich 12 miesięcy przed badaniem zdarzyło im się upić, z kolei w przypadku 2% respondentów doszło do tego powyżej 10 razy.
- Problem prowadzenia pojazdów po spożyciu alkoholu na terenie Gminy nie jest dostrzegalny w znacznej mierze, ponieważ do wystąpienia takiej sytuacji przyznało się tylko 2 badanych (2%).
- 1% mieszkańców twierdzi, że picie alkoholu w ciąży nie wpływa negatywnie na rozwój dziecka, jednakże 99% respondentów dostrzega jego szkodliwy wpływ.
- Żaden ankietowany z terenu Gminy nie sięga po substancje psychoaktywne inne niż alkohol.
- Korzystanie z urządzeń elektronicznych zadeklarowali wszyscy mieszkańcy Gminy uczestniczący w badaniu, z kolei 12% z nich poświęca na to powyżej 5 godzin dziennie.
- Większość badanych korzystających z urządzeń elektronicznych przyznało, że zdarza im się poświęcać na to więcej czasu, niż wstępnie zakładali (80%).
- Podejmowanie się gier hazardowych dotyczy wyłącznie 13% ankietowanych mieszkańców Gminy, 2% ogółu grało w nie, aby rozwiązać swoje trudności finansowe lub poprawić swoją sytuację ekonomiczną, z kolei tylko 1% przeznaczał na nie większe kwoty, niż wcześniej zaplanował.
- Co drugi badany odczuwa wyrzuty sumienia po spożyciu bardziej kalorycznego posiłku niż wstępnie zakładał, a 39% zajada stres i intensywne emocje, co może wskazywać na zaburzenia odżywiania.
- Aż 67% ankietowanych w wolnym czasie myśli o pracy, co może stanowić o zaburzonej równowadze pomiędzy życiem prywatnym a zawodowym, mogącym prowadzić do pracoholizmu.

UCZNIOWIE

- Średnio co czwarty badany uczeń spożywał kiedykolwiek alkohol, z kolei 12% sięgnęło po niego więcej niż jednokrotnie.
- Bardzo niski wiek inicjacji alkoholowej dostrzegalny jest w przypadku 7% ankietowanych, którzy pierwszy raz spożywali go mając mniej niż 10 lat.
- W przypadku 11% wszystkich badanych uczniów, w inicjacji alkoholowej uczestniczyli ich rodzice.
- Picie alkoholu w ciągu ostatnich 30 dni przed badaniem dotyczyło 6% ankietowanych, którzy sięgnęli po niego 1-2 razy.
- Z zebranych odpowiedzi wynika, że po papierosy tradycyjne kiedykolwiek sięgnęło 10% uczniów, z kolei po papierosy elektroniczne – 18%.
- 2% respondentów sięgnęło po substancje psychoaktywne inne niż alkohol i miało to miejsce jednokrotnie.
- Na podstawie badań dostrzegalna jest stosunkowo wysoka dostępność alkoholu dla osób nieletnich na terenie Gminy, na którą wskazało 41% młodych respondentów. W przypadku papierosów tradycyjnych było to 45%, z kolei papierosów elektronicznych – 32%.
- Niemal wszyscy badani uczniowie korzystają z urządzeń elektronicznych (97%), przy czym co piąty z nich poświęca na to duże ilości czasu, tj. powyżej 5 godzin dziennie.
- Co piąty ankietowany uczeń podejmował się gier hazardowych w okresie ostatnich 12 miesięcy przed badaniem, w tym przede wszystkim wskazywano na zdraпки.
- 15% uczniów biorących udział w badaniu zadeklarowało brak wiedzy w zakresie zaburzeń odżywiania.

PROBLEM PRZEMOCY WSRÓD RODZIN

W latach 2020-2022 w gminie Poświętne z pomocy Gminnego Ośrodka Pomocy Społecznej z powodu przemocy w rodzinie skorzystała 1 rodzina. Fakt ten nie oznacza jednak, że Gminy nie zamieszkują rodziny borykające się z problemem przemocy domowej.

Głównym podmiotem odpowiedzialnym za rozwiązywanie problemów dotyczących zjawiska przemocy jest Zespół Interdyscyplinarny. Jak wynika z danych przedstawionych w tabeli poniżej, liczba spotkań Zespołu wyniosła w 2022 roku 14, a więc na przestrzeni lat 2020-2022 systematycznie wzrastała. Liczba utworzonych grup roboczych w 2022 roku

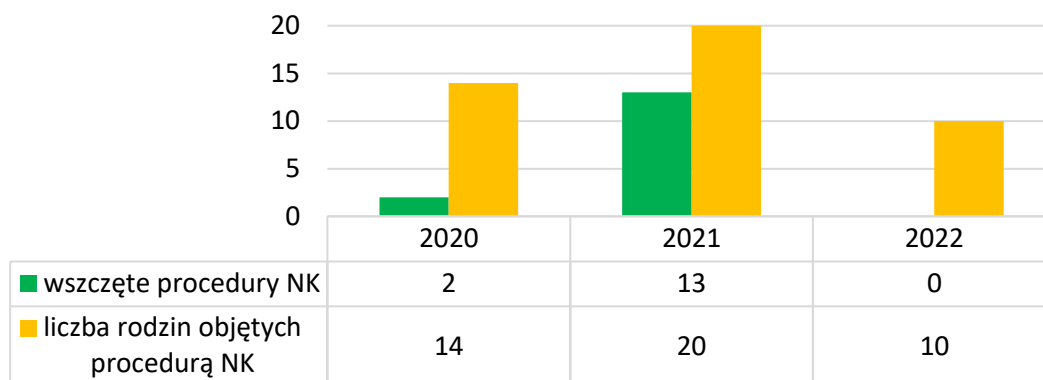
wyniosła 6, co oznacza, że w ciągu trzech ostatnich lat ulegała systematycznemu spadkowi. Liczba ich posiedzeń kształtuje się w danym roku na poziomie 15, a więc na przestrzeni analizowanych lat zwiększyła się. Dane w tym zakresie przedstawione zostały w poniższej tabeli.

Tabela 8. Dane statystyczne dotyczące działań Zespołu Interdyscyplinarnego ds. Przeciwdziałania Przemocy w Rodzinie i grup roboczych w latach 2020-2022

wyszczególnienie	2020	2021	2022
liczba posiedzeń Zespołu Interdyscyplinarnego	3	10	14
liczba funkcjonujących grup roboczych	15	12	6
liczba spotkań grup roboczych	10	14	15

Źródło: Sprawozdanie z realizacji Krajowego Programu Przeciwdziałania Przemocy w Rodzinie za lata 2020-2022

Podjęcie interwencji w środowisku wobec rodziny dotkniętej przemocą domową odbywa się w oparciu o procedurę „Niebieskie Karty” i nie wymaga zgody osoby nią dotkniętej. Procedura „Niebieskie Karty” obejmuje ogół czynności podejmowanych i realizowanych przez przedstawicieli jednostek organizacyjnych pomocy społecznej, komisji rozwiązywania problemów alkoholowych, Policji, oświaty i ochrony zdrowia, w związku z uzasadnionym podejrzeniem zaistnienia przemocy domowej. Przedstawiciele podmiotów wyżej wymienionych, realizują procedurę „Niebieskie Karty” w oparciu o zasadę współpracy i przekazują informacje o podjętych działaniach przewodniczącemu Zespołu Interdyscyplinarnego. Wszczęcie procedury „Niebieskie Karty” następuje przez wypełnienie formularza „Niebieska Karta – A” w przypadku powzięcia w toku prowadzonych czynności służbowych lub zawodowych, podejrzenia stosowania przemocy wobec członków rodziny lub w wyniku zgłoszenia dokonanego przez członka rodziny, bądź przez osobę będącą świadkiem przemocy. Na przestrzeni ostatnich lat liczba wdrożonych procedur „Niebieskie Karty” ulegała wahaniom – w 2020 roku były to 2 wszczęte procedury, w 2021 roku – 13, natomiast w 2022 roku – 0. Liczba rodzin objętych procedurą w ostatnich latach ulegała wahaniom, jednakże w 2022 roku osiągnęła najniższą wartość, tj. 10. Dane te obrazuje poniższy wykres.

Wykres 6. Liczba podjętych i kontynuowanych procedur „Niebieskie Karty” w latach 2020-2022

Źródło: Sprawozdanie z realizacji Krajowego Programu Przeciwdziałania Przemocy w Rodzinie za lata 2020-2022

W latach 2020-2022 liczba osób, które zostały objęte wsparciem w związku z problemem przemocy domowej, znacznie zmalała. Dane zaprezentowane w poniższej tabeli, odnoszące się do 2021 i 2022 roku przedstawiają liczbę osób doświadczających przemocy domowej, które zostały objęte działaniami w ramach procedury „Niebieskie Karty”. W zakresie liczby mężczyzn dostrzec można znaczny spadek, liczba kobiet zmniejszyła się o blisko połowę, z kolei liczba dzieci w omawianych latach pozostawała na stałym poziomie. W 2022 roku dzieci doznające przemocy domowej stanowiły aż połowę ogółu.

Tabela 9. Liczba osób doznających przemocy z terenu gminy Poświętne objętych działaniami w ramach procedury „Niebieskie Karty” w latach 2020-2022

wyszczególnienie	2020 ⁴	2021	2022
liczba osób	47	35	18
liczba dzieci	22	9	9
liczba kobiet	14	13	7
liczba mężczyzn	11	13	1

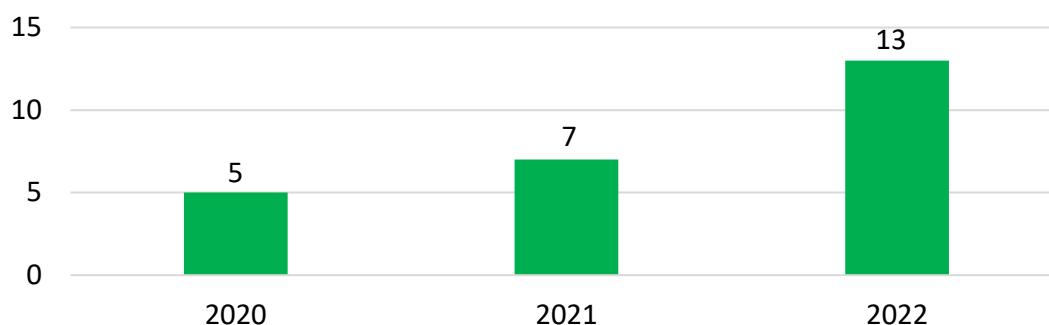
Źródło: Sprawozdanie z realizacji Krajowego Programu Przeciwdziałania Przemocy w Rodzinie za lata 2020-2022

Istotnym wsparciem w zakresie przeciwdziałania przemocy na terenie Gminy są również działania podejmowane przez dzielnicowych Komendy Powiatowej Policji w Wołominie, których zadaniem jest m.in. przeprowadzanie interwencji domowych w związku z występowaniem przemocy w rodzinie, a także wszczynanie procedury „Niebieskie Karty”.

⁴ Dane dotyczą liczby osób z terenu gminy Poświętne objętych pomocą Zespołu Interdyscyplinarnego ds. Przeciwdziałania Przemocy w Rodzinie w latach 2020-2022.

Na przestrzeni omawianych lat liczba zakończonych spraw w ramach procedury ulegała systematycznemu wzrostowi – w 2022 roku względem 2019 roku blisko trzykrotnie. Wszystkie 13 zakończonych procedur w 2022 roku zamknięto z powodu ustania przemocy domowej.

Wykres 7. Liczba zakończonych procedur „Niebieskie Karty” w latach 2020-2022



Źródło: Sprawozdanie z realizacji Krajowego Programu Przeciwdziałania Przemocy w Rodzinie za lata 2020-2022

Mieszkańcy Gminy, którzy doznają lub stosują przemoc domową mogą skorzystać z poradnictwa udzielanego w ramach funkcjonującego Punktu Informacyjno-Konsultacyjnego. Tego rodzaju wsparcie zostało udzielone wyłącznie w 2021 roku, 9 osobom doznającym przemocy i 9 osobom ją stosującym. W pozostałych analizowanych latach nie zaszła potrzeba objęcia poradnictwem w Punkcie osób uwikłanych w problem przemocy domowej.

Działalność z zakresu przeciwdziałania występowaniu przemocy domowej jest prowadzona także przez członków Gminnej Komisji Rozwiązywania Problemów Alkoholowych. W przypadku liczby osób stosujących przemoc dostrzegalny jest regularny spadek, natomiast względem osób jej doznających – wahania. Członkowie GKRPA na przestrzeni omawianych lat nie podejmowali rozmów ze świadkami przemocy domowej. Szczegółowe dane znajdują się w poniższej tabeli.

Tabela 10. Liczba osób dotkniętych i stosujących przemoc domową oraz jej świadków, z którymi kontaktowali się członkowie GKRPA w latach 2020-2022

wyszczególnienie	2020	2021	2022
liczba osób stosujących przemoc, z którymi kontaktowali się członkowie GKRPA	8	9	3
liczba osób doznających przemocy, z którymi kontaktowali się członkowie GKRPA	1	9	3
liczba świadków przemocy, z którymi kontaktowali się członkowie GKRPA	0	0	0

Źródło: Sprawozdanie z działalności samorządów gminnych w zakresie profilaktyki i rozwiązywania problemów alkoholowych PARPA-G1 za 2020, 2021 i 2022 rok

DIAGNOZA PROBLEMÓW SPOŁECZNYCH W ZAKRESIE PRZEMOCY

Poniżej przedstawione zostały wnioski z przeprowadzonych badań wśród dorosłych mieszkańców oraz uczniów, dotyczące kwestii przemocy wśród rodzin z terenu Gminy.

DOROŚLI MIESZKAŃCY

- Znajomość w swoim otoczeniu rodzin, w których występuje problem przemocy domowej zadeklarowało 22% ankietowanych, w tym 2% zna wiele takich rodzin.
- Doświadczenie przemocy w ciągu ostatnich 12 miesięcy przed badaniem zadeklarowało łącznie 15% badanych, a 5% przyznało, że doświadczyło jej więcej niż 10 razy.
- Wszystkie osoby deklarujące doświadczenie przemocy, wskazało na przemoc psychiczną, z kolei połowa z nich na przemoc ekonomiczną.
- Blisko połowa respondentów doznających przemocy, wskazała na współmałżonka/ę jako osobę, która ją stosuje.
- Do zastosowania przemocy w okresie ostatnich 12 miesięcy przed badaniem przyznało się 12% ankietowanych mieszkańców Gminy.
- 5% badanych uważa, że stosowanie kar fizycznych wobec dzieci jest dobrą metodą wychowawczą, z kolei co czwarty wskazuje, że nie posiada w tym zakresie jednoznacznej opinii.
- Ponad połowa badanych zna przynajmniej jedną osobę, która doświadczyła cyberprzemocy (53%).
- Doświadczenie cyberprzemocy w ciągu ostatnich 12 miesięcy przed badaniem zadeklarowało 4% ankietowanych, z kolei żaden badany jej nie stosował.

UCZNIOWIE

- Co trzeci ankietowany uczeń z gminy Poświętne zadeklarował doświadczenie przemocy w okresie ostatnich 12 miesięcy przed badaniem (37%).
- Uczniowie doświadczali przemocy głównie ze strony kolegów/koleżanek, rodzeństwa oraz uczniów ze swojej szkoły, a przede wszystkim była to przemoc psychiczna.
- Do zastosowania przemocy w okresie ostatnich 12 miesięcy przed badaniem przyznało się 38% badanych uczniów, którzy głównie stosowali przemoc psychiczną wobec rówieśników oraz rodzeństwa.

- Problem przemocy psychicznej w swojej szkole dostrzega łącznie 58% respondentów, w tym co trzeci z nich zauważa ten problem kilka razy w tygodniu.
- Zbliżony odsetek młodych mieszkańców Gminy doświadczył cyberprzemocy w czasie ostatnich 12 miesięcy przed badaniem (15%), jak i ją zastosował (14%).

CELE, ZADANIA I REALIZATORZY PROGRAMU

Celem głównym Programu jest:

rozwój lokalnego systemu wsparcia rodzin z terenu Gminy Poświętne, w oparciu o dostępne zasoby oraz aktualne, zidentyfikowane zapotrzebowanie.

Cel operacyjne Programu:

1. Zapewnienie wszechstronnego wsparcia rodzinom przeżywającym trudności w wypełnianiu swoich funkcji.
2. Poprawa jakości opieki sprawowanej przez biologicznych rodziców oraz wzmacnianie ich kompetencji wychowawczych.
3. Wspieranie prawidłowego rozwoju dzieci i młodzieży oraz wyrównywanie ich szans.
4. Rozwój współpracy międzyinstytucjonalnej i międzysektorowej w zakresie realizowania usług na rzecz wsparcia rodzin.

Cele szczegółowe Programu zostały opracowane na podstawie zidentyfikowanych problemów.

Cel operacyjny nr 1

Zapewnienie wszechstronnego wsparcia rodzinom przeżywającym trudności w wypełnianiu swoich funkcji.

- Świadczenie pomocy społecznej w formie materialnej i pozamaterialnej.
- Rozwój specjalistycznej pomocy oraz poradnictwa psychologiczno-pedagogicznego.

Lp.	Zadanie	Realizatorzy	Wskaźniki
1	Udzielanie rodzinom będącym w trudnej sytuacji życiowej pomocy finansowej i rzeczowej.	GOPS.	Liczba rodzin, objętych pomocą społeczną, korzystających z zasiłków rodzinnych, funduszu alimentacyjnego.
2	Zapewnienie dzieciom i młodzieży pomocy w postaci posiłków, w tym w ramach programu „Posiłek w szkole i w domu”.	GOPS.	Liczba dzieci i młodzieży korzystających z Programu.
3	Udzielanie dzieciom i młodzieży stypendiów o charakterze socjalnym oraz naukowym.	UG, placówki oświatowe.	Liczba osób objętych wsparciem, liczba stypendiów naukowych i sportowych dla dzieci uzdolnionych, liczba stypendiów socjalnych.

4	Udzielanie wsparcia w ramach ustawy „Za Życiem”.	GOPS.	Liczba rodzin, którym przyznano świadczenie.
5	Kontynuowanie uczestnictwa w programie „Karta Dużej Rodziny”.	GOPS.	Liczba wydanych Kart i użytkowników Karty Dużej Rodziny.
6	Zapewnienie poradnictwa rodzinnego: psychologicznego, prawnego, pedagogicznego w zakresie uzależnień, terapii indywidualnej, terapii grupowej, terapii rodzinnej dla rodzin przeżywających trudności opiekuńczo-wychowawcze.	GOPS, GKRPA, PIK, PCPR, PPP, placówki oświatowe.	Liczba osób korzystających z poradnictwa, liczba podmiotów udzielających wsparcia.
7	Pomoc w formie usług opiekuńczych i specjalistycznych usług opiekuńczych.	GOPS.	Liczba rodzin objętych wsparciem.
8	Świadczenie pracy socjalnej przez pracowników GOPS.	GOPS.	Liczba rodzin objętych pracą socjalną.
9	Współorganizowanie wypoczynku zimowego i letniego dla dzieci i młodzieży.	UG, GKRPA, PCPR, NGO, placówki oświatowe.	Liczba osób korzystających z wypoczynku zimowego i letniego.
10	Organizowanie szkoleń/warsztatów rozwijających kompetencje zawodowe pracowników instytucji zajmujących się wspieraniem rodziny.	GOPS, GKRPA, ZI, placówki oświatowe.	Liczba zorganizowanych szkoleń/warsztatów.

Cel operacyjny nr 2

Poprawa jakości opieki sprawowanej przez biologicznych rodziców oraz wzmacnianie ich kompetencji wychowawczych.

- Rozwój lokalnych działań służących integrowaniu i wspieraniu rodziny.
- Wzmocnienie kompetencji rodziców w zakresie opiekuńczym i wychowawczym.
- Włączanie rodzin wykluczonych bądź zagrożonych wykluczeniem do społeczności lokalnej.

Lp.	Zadanie	Realizatorzy	Wskaźniki
1	Zapewnienie odpowiedniej liczby zatrudnionych asystentów rodziny do aktualnego zapotrzebowania, zgodnie z ustawą z dnia 9 czerwca 2011 roku o wspieraniu rodziny i systemie pieczy zastępczej.	GOPS.	Liczba asystentów rodziny. Liczba rodzin objętych pomocą asystentów rodziny.
2	Współorganizowanie dla rodziców warsztatów w zakresie wzmacniania kompetencji wychowawczych oraz właściwego wypełniania ról rodzicielskich, np. w formie szkoły dla rodziców.	UG, placówki oświatowe, GKRPA, GOPS, NGO, PPP.	Liczba uczestników warsztatów, liczba zorganizowanych warsztatów.
3	Popularyzowanie działalności rodzin wspierających oraz zachęcanie rodzin w Gminie do podejmowania tej roli.	GOPS, PCPR.	Liczba rodzin objętych wsparciem, liczba funkcjonujących rodzin wspierających.
4	Organizacja wycieczek letniego i zimowego z programem profilaktycznym (alkohol, substancje psychoaktywne, przemoc) dla dzieci i młodzieży.	GKRPA, placówki oświatowe.	Liczba dzieci korzystających z wycieczek z programem profilaktycznym.
5	Współorganizowanie wydarzeń/ imprez integrujących rodziny oraz promujących zdrowy tryb życia.	UG, placówki oświatowe, GKRPA, GOPS, instytucje kulturalne i sportowo-rekreacyjne, NGO.	Liczba zorganizowanych wydarzeń, liczba uczestników wydarzeń/imprez.
6	Prowadzenie aktywizacji społeczno-zawodowej dla rodzin wykluczonych lub zagrożonych wykluczeniem społecznym.	GOPS, PUP, NGO.	Liczba osób objętych aktywizacją społeczno-zawodową.

Cel operacyjny nr 3

Wspieranie prawidłowego rozwoju dzieci i młodzieży oraz wyrównywanie ich szans.

- Rozwój i zintensyfikowanie środowiskowych form wsparcia w czynnościach opiekuńczo-wychowawczych względem dzieci i młodzieży.
- Organizowanie działań profilaktycznych wspomagających optymalny rozwój psychospołeczny dzieci i młodzieży.

Lp.	Zadanie	Realizatorzy	Wskaźniki
1	Promowanie i wspieranie działań na rzecz wyrównywania szans edukacyjnych dzieci i młodzieży.	UG, GOPS, placówki oświatowe, PPP.	Liczba zrealizowanych działań, liczba dzieci i młodzieży objętych wsparciem.
2	Poszerzanie oferty zajęć pozalekcyjnych i pozaszkolnych dla dzieci i młodzieży.	placówki oświatowe, GKRPA, UG, instytucje kulturalne i sportowo-rekreacyjne, NGO.	Liczba dzieci korzystających z zajęć pozalekcyjnych i pozaszkolnych, liczba dostępnych zajęć.
3	Realizacja w szkołach programów profilaktycznych rekomendowanych przez KCPU związanych z tematyką uzależnień od substancji oraz zjawiskiem przemocy.	placówki oświatowe, GKRPA, NGO, zewnętrzne podmioty szkoleniowe/edukacyjne.	Liczba uczestników rekomendowanych programów profilaktycznych.
4	Realizacja warsztatów/programów rozwijających umiejętności psychospołeczne dzieci i młodzieży.	placówki oświatowe, GKRPA, GOPS, NGO.	Liczba przeprowadzonych warsztatów/programów, liczba uczestników.
5	Inicjowanie utworzenia placówki wsparcia dziennego dla dzieci i młodzieży na terenie Gminy, np. w formie świetlicy środowiskowej.	UG, GKRPA, NGO.	Liczba dzieci i młodzieży uczęszczających do placówki wsparcia dziennego.

Cel operacyjny nr 4

Rozwój współpracy międzyinstytucjonalnej i międzysektorowej w zakresie realizowania usług na rzecz wsparcia rodzin.

- Współpraca międzyinstytucjonalna w zakresie pracy z rodzinami w sytuacjach kryzysowych.
- Rozwój systemu pieczy zastępczej.
- Zoptymalizowanie przekazu informacji na temat form wsparcia na rzecz rodziny w Gminie.

Lp.	Zadanie	Realizatorzy	Wskaźniki
1	Udzielanie informacji o instytucjach świadczących pomoc na rzecz rodziny, informowanie o możliwościach i perspektywach poprawy swojej sytuacji.	placówki oświatowe, GKRPA, GOPS, PIK, UG, ZI, PCPR.	Liczba rozpowszechnionych informacji.

2	Wspieranie organizacyjne i administracyjne organizacji pozarządowych prowadzących działalność w obszarze wsparcia rodziny.	GOPS, UG, NGO.	Liczba podjętych działań wspierających organizacyjnie i administracyjnie organizacje pozarządowe.
3	Rozwijanie współpracy z organizacjami pozarządowymi oraz innymi instytucjami prowadzącymi działalność w obszarze wsparcia rodziny.	placówki oświatowe, GKRPA, GOPS, UG, ZI, PCPR, NGO, PPP	Liczba instytucji i organizacji współpracujących ze sobą na rzecz rodziny. Liczba podjętych we współpracy działań.
4	Stałe monitorowanie i systematyczna ocena sytuacji opiekuńczo-wychowawczej dziecka umieszczonego w pieczy zastępczej.	GOPS, PCPR.	Liczba dokonanych okresowych ocen sytuacji dziecka umieszczonego w pieczy zastępczej.
5	Podejmowanie współpracy z podmiotami działającymi na rzecz powrotu dziecka z pieczy zastępczej do rodziny biologicznej.	GOPS, PCPR.	Liczba dzieci powracających do rodzin biologicznych, liczba spotkań zespołów ds. oceny sytuacji dziecka.
6	Zapewnienie wsparcia rodzinom, którym ograniczono władzę rodzicielską oraz prowadzenie pracy z rodziną naturalną w celu powrotu dziecka z pieczy zastępczej.	GOPS.	Liczba rodzin, z których dzieci umieszczono w pieczy zastępczej, objętych wsparciem asystenta rodziny. Liczba dzieci, które powróciły do rodziny naturalnej.

ADRESACI PROGRAMU

Adresatami Programu Wspierania Rodziny w Gminie Poświętne na lata 2023-2025 są mieszkańcy gminy Poświętne, szczególnie rodziny przeżywające trudności w wypełnianiu funkcji opiekuńczo-wychowawczych. Program kierowany jest także do przedstawicieli instytucji i służb pracujących na rzecz rodzin oraz dzieci i młodzieży.

ŹRÓDŁA FINANSOWANIA

Zadania Programu Wspierania Rodziny w Gminie Poświętne na lata 2023-2025 finansowane będą z następujących źródeł:

- środków własnych Gminy,
- środków finansowych z funduszy zewnętrznych, w tym rządowych, pozarządowych, programów celowych i funduszy unijnych.

EWALUACJA I MONITORING PROGRAMU

Celem ewaluacji jest oszacowanie stopnia osiągnięcia zakładanych celów i rezultatów. Wyniki ewaluacji okresowej służą również ewentualnym modyfikacjom dokumentów programowych, a dostarczone za jej sprawą informacje powinny być wykorzystane przy przygotowaniu programu w następnym okresie programowania.

Cele badawcze ewaluacji Programu powinny opierać się na:

1. ocenie procesu realizacji działań i osiągniętych efektów Programu,
2. ocenie wdrażania i zarządzania Programem, w tym współpracy interdyscyplinarnej,
3. opracowaniu rekomendacji do stworzenia kontynuacji Programu.

W ramach ewaluacji należy przyjąć jedną bądź kilka technik badawczych, tj.:

- analizę dokumentów,
- badanie ankietowe adresatów Programu,
- badanie poprzez zogniskowany wywiad grupowy realizatorów Programu.

Przyjęte kryteria ewaluacji Programu to:

- a) **Kryterium skuteczności** (plan a wykonanie) – rozumiane jako stopień realizacji zaplanowanych celów i efektów Programu. Ocena pod kątem kryterium skuteczności skupi się głównie na ocenie wdrożenia działań w stosunku do założonego planu i osiągnięcia wskaźników rezultatów.
- b) **Kryterium efektywności** – ocena sprawności wdrażania i prawidłowości zarządzania Programem, w tym pod kątem zgodności z harmonogramem, ewentualnych trudności w jego realizacji, przepływu informacji między realizatorami.
- c) **Kryterium użyteczności** – ocena dopasowania założeń Programu do potrzeb jego odbiorców i realizatorów.
- d) **Kryterium trafności** – rozumiane jako stopień, w jakim zaplanowane cele odpowiadają zidentyfikowanym problemom.

Monitoring realizacji Programu Wspierania Rodziny w Gminie Poświętne na lata 2023-2025 będzie opierał się przede wszystkim na gromadzeniu i analizowaniu danych będących w posiadaniu Gminnego Ośrodka Pomocy Społecznej jako koordynatora Programu i jednocześnie instytucji wiodącej przy jego realizacji. Dodatkowo pozyskiwane będą informacje od innych instytucji i podmiotów w zakresie wskazanym w Programie. Działania wyznaczone do realizacji będą obszarami podlegającymi monitorowaniu. Rezultatem monitoringu będą sprawozdania roczne, o których mowa w art. 179 ustawy z dnia 9 czerwca 2011 r. o wspieraniu rodziny i systemie pieczy zastępczej.

BIBLIOGRAFIA

1. Kawula S., Brągiel J., Janke A., Pedagogika rodziny, Toruń 1999.
2. Cudak S., Wybrane cechy współczesnego modelu życia małżeńskiego i rodzinnego, [w:] Pedagogika rodziny, red. S. Cudak, Kielce 2007.
3. Żebrowski J., Współczesne przeobrażenia w funkcjonowaniu rodziny polskiej, [w:] Rodzina polska na przełomie wieków. Przeobrażenia, zagrożenia, patologie, red. J. Żebrowski, Gdańsk 2001.
4. Ocena Zasobów Pomocy Społecznej za lata 2020, 2021, 2022.
5. <https://bdl.stat.gov.pl>.
6. Sprawozdanie z działalności samorządów gminnych w zakresie profilaktyki i rozwiązywania problemów alkoholowych PARPA-G1 za lata 2020, 2021.
7. Sprawozdanie z działalności samorządów gminnych w zakresie profilaktyki i rozwiązywania problemów uzależnień KCPU-G1 za rok 2022.
8. Raport o stanie Gminy Poświętne za rok 2021.
9. Sprawozdanie z realizacji Krajowego Programu Przeciwdziałania Przemocy w Rodzinie za lata 2020-2022.

SPIS WYKRESÓW I TABEL

SPIS WYKRESÓW

Wykres 1. Liczba rodzin i osób w rodzinach korzystających z pomocy społecznej w gminie Poświętne w latach 2020-2022	9
Wykres 2. Powody udzielania świadczeń w 2022 roku według liczby rodzin korzystających z pomocy społecznej	10
Wykres 3. Średniomiesięczna liczba rodzin korzystających z zasiłków rodzinnych wraz z dodatkami oraz korzystających z jednorazowej zapomogi z tytułu urodzenia dziecka na przestrzeni lat 2020-2022.....	11
Wykres 4. Odpłatność za pobyt dziecka w pieczy zastępczej na przestrzeni lat 2020-2022 (w złotych)	13
Wykres 5. Liczba rodzin korzystających z pomocy i wsparcia z powodu alkoholizmu w gminie Poświętne na przestrzeni lat 2020-2022.....	15
Wykres 6. Liczba podjętych i kontynuowanych procedur „Niebieskie Karty” w latach 2020-2022	21
Wykres 7. Liczba zakończonych procedur „Niebieskie Karty” w latach 2020-2022	22

SPIS TABEL

Tabela 1. Podział zadań i kompetencji pomiędzy jednostki samorządu terytorialnego oraz organy administracji rządowej	5
Tabela 2. Typy rodzin z dziećmi objętych pomocą społeczną w formie świadczeń w 2022 roku	10
Tabela 3. Dane dotyczące asystentury rodziny w gminie Poświętne na przestrzeni lat 2020-2022	12
Tabela 4. Liczba rodzin i osób korzystających ze świadczenia alimentacyjnego oraz kwota świadczeń w latach 2020-2022	13
Tabela 5. Liczba osób, którym przyznano zasiłek celowy w ramach programu wieloletniego „Posiłek w szkole i w domu” w latach 2020-2022.....	14
Tabela 6. Liczba dzieci korzystających z posiłku w ramach programu „Posiłek w szkole i w domu” i kwota świadczeń w latach 2020-2022.....	15

Tabela 7. Działania Gminnej Komisji Rozwiązywania Problemów Alkoholowych w gminie Poświętne wobec osób uzależnionych w latach 2020-2022	16
Tabela 8. Dane statystyczne dotyczące działań Zespołu Interdyscyplinarnego ds. Przeciwdziałania Przemocy w Rodzinie i grup roboczych w latach 2020-2022	20
Tabela 9. Liczba osób doznających przemocy z terenu gminy Poświętne objętych działaniami w ramach procedury „Niebieskie Karty” w latach 2020-2022	21
Tabela 10. Liczba osób dotkniętych i stosujących przemoc domową oraz jej świadków, z którymi kontaktowali się członkowie GKRPA w latach 2020-2022	22

Uzasadnienie
DO UCHWAŁY NR LIII/ 384 /2023
RADY GMINY POŚWIĘTNE

z dnia 19 czerwca 2023 r.

w sprawie przyjęcia Programu Wspierania Rodziny Gminy Poświętne
na lata 2023 – 2025

Ustawa z dnia 9 czerwca 2011 r. o wspieraniu rodziny i systemie pieczy zastępczej (tj. Dz. U. z 2022 r. poz. 447), wprowadziła nowy system opieki nad dzieckiem i rodziną. Zgodnie z art. 176 pkt 1 cytowanej ustawy, Rada Gminy uchwała Gminny Program Wspierania Rodziny.

Realizacja powyższych zadań prowadzona będzie w oparciu o w/w program, którego głównym celem będzie stworzenie efektywnego systemu wsparcia rodzin w prawidłowym wypełnianiu funkcji opiekuńczo-wychowawczych tj. zapewnienie rodzinie przeżywającej trudności, wsparcia i pomocy asystenta rodziny oraz dostępu do specjalistycznego poradnictwa.

W związku z powyższym podjęcie uchwały w sprawie Gminnego Programu Wspierania Rodziny na lata 2023-2025 jest w pełni uzasadnione.



DOKUMENT PODPISANY ELEKTRONICZNIE

Dane podpisywanego dokumentu

Typ dokumentu	Uchwała
Numer dokumentu	LIII/ 384 /2023
Data dokumentu	2023-06-19
Organ wydający	Rada Gminy Poświętne
Przedmiot regulacji	w sprawie przyjęcia Programu Wspierania Rodziny Gminy Poświętne na lata 2023 – 2025
Identyfikator dokumentu	600AEE62-7877-4E44-BCA3-9EB206258810

Informacje o złożonych podpisach elektronicznych

Podpis:	
Sygnatura	Signature-1744217932
Numer seryjny	1DE617243C8BBF7B6B9CD464F26D7E6B
Osoba podpisująca	Andrzej Orych\; Gmina Poświętne
Instytucja	Gmina Poświętne
Miejscowość	Poświętne
Województwo	mazowieckie
Kraj	PL
Data złożenia podpisu	19.06.2023 15:02:00
Zakres podpisu	Cały dokument
Wystawca certyfikatu	VATPL-5170359458 Certum QCA 2017 Asseco Data Systems S.A. PL