

**UCHWAŁA NR XXXII/271/2022
RADY GMINY POŚWIĘTNE**

z dnia 28 stycznia 2022 r.

**w sprawie przyjęcia „Programu Ochrony Środowiska dla gminy
Poświętne na lata 2021-2024 z perspektywą do 2028 roku”**

Na podstawie art 18 ust. 2 pkt 15 ustawy z dnia 8 marca 1990 roku o samorządzie gminnym (Dz.U. 2021 poz. 1372 z późn. zm.) oraz art. 18 ust. 1 ustawy z dnia 27 kwietnia 2001 r. Prawo ochrony środowiska (Dz.U. 2021 poz. 1973 z późn. zm.), Rada Gminy Poświętne uchwala, co następuje:

§ 1. Przyjmuje się do realizacji „Program Ochrony Środowiska dla gminy Poświętne na lata 2021-2024 z perspektywą do 2028 roku” wraz z prognozą oddziaływania na środowisko, stanowiący załącznik do niniejszej uchwały.

§ 2. Wykonanie uchwały powierza się Wójtowi Gminy Poświętne.

§ 3. Uchwała wchodzi w życie z dniem podjęcia.

Przewodniczący Rady

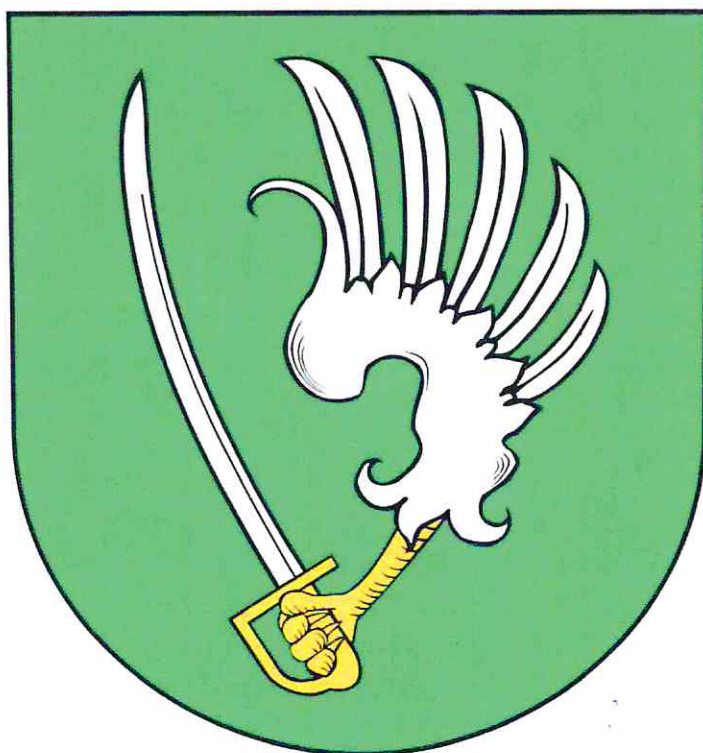

Andrzej Orych

Załącznik do uchwały Nr XXXII/271/2022
Rady Gminy Poświętne
z dnia 28 stycznia 2022 r.

PROGRAM OCHRONY ŚRODOWISKA

DLA GMINY POŚWIĘTNE NA LATA 2021-2024

Z PERSPEKTYWĄ DO 2028 ROKU



GRUDZIEŃ 2021

INWESTOR:

Gmina Poświętne

Ul. Krótka 1

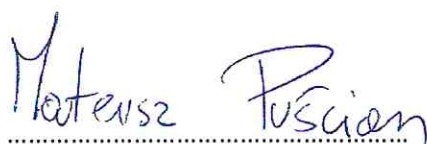
05-326 Poświętne

OPRACOWANIE:

mgr inż. Bartłomiej Przybylski



mgr inż. Mateusz Puścian



www.pnbenergy.pl



kontakt@pnbenergy.pl



505 203 400



opracowania środowiskowe i energetyczne



dzierżawa nieruchomości pod farmę fotowoltaiczną



inspekcje dronem

Spis treści

Spis tabel	8
Spis rysunków	8
Spis wykresów	9
Wykaz użytych skrótów	10
1 Streszczenie	11
2 Wstęp	12
3 Spójność z dokumentami strategicznymi i programowymi	13
4 Charakterystyka obszaru gminy Poświętne	16
4.1 Położenie.....	16
4.2 Demografia	17
4.3 Gospodarka.....	17
4.4 Zabytki.....	19
5 Ocena aktualnego stanu środowiska gmina Poświętne – obszary interwencji	19
5.1 Ochrona klimatu i jakości powietrza	20
5.1.1 Warunki klimatyczne	20
5.1.2 Jakość powietrza atmosferycznego.....	20
5.1.3 Zagadnienia horyzontalne	24
5.1.4 Podsumowanie	25
5.1.5 Analiza SWOT	25
5.2 Zagrożenia hałasem	26
5.2.1 Zagadnienia horyzontalne	28
5.2.2 Podsumowanie	29
5.2.3 Analiza SWOT	29
5.3 Pola elektromagnetyczne	29
5.3.1 Zagadnienia horyzontalne	32
5.3.2 Podsumowanie	32
5.3.3 Analiza SWOT	32
5.4 Gospodarowanie wodami.....	33

5.4.1	Wody powierzchniowe.....	33
5.4.2	Wody podziemne	35
5.4.3	Susze.....	36
5.4.4	Zagadnienia horyzontalne.....	37
5.4.5	Podsumowanie.....	38
5.4.6	Analiza SWOT	38
5.5	Gospodarka wodno-ściekowa	38
5.5.1	Sieć wodociągowa	38
5.5.2	Sieć kanalizacyjna.....	40
5.5.3	Jakość wód powierzchniowych	41
5.5.4	Jakość wód podziemnych.....	41
5.5.5	Zagadnienia horyzontalne.....	42
5.5.6	Podsumowanie.....	42
5.5.7	Analiza SWOT	43
5.6	Zasoby geologiczne.....	43
5.6.1	Zagadnienia horyzontalne.....	44
5.6.2	Podsumowanie.....	45
5.6.3	Analiza SWOT	45
5.7	Gleby.....	45
5.7.1	Zagadnienia horyzontalne.....	47
5.7.2	Podsumowanie.....	47
5.7.3	Analiza SWOT	48
5.8	Gospodarka odpadami i zapobieganie powstawaniu odpadów	48
5.8.1	Zagadnienia horyzontalne.....	51
5.8.2	Podsumowanie.....	52
5.8.3	Analiza SWOT	52
5.9	Zasoby przyrodnicze	53
5.9.1	Zagadnienia horyzontalne.....	54
5.9.2	Podsumowanie.....	55
5.9.3	Analiza SWOT	55

5.10	Zagrożenia poważnymi awariami.....	56
5.10.1	Zagadnienia horyzontalne	56
5.10.2	Podsumowanie	57
5.10.3	Analiza SWOT	57
6	Podsumowanie efektów realizacji dotychczas realizowanych działań na rzecz ochrony środowiska.....	58
7	Cele programu ochrony środowiska, zadania i ich finansowanie	59
8	Monitoring, ewaluacja i sprawozdawczość z realizacji Programu Ochrony Środowiska .	64

Spis tabel

Tabela 1. Klasyfikacja strefy z uwzględnieniem kryteriów określonych w celu ochrony zdrowia	22
Tabela 2. Klasyfikacja strefy z uwzględnieniem kryteriów określonych w celu ochrony roślin	23
Tabela 3. Wyniki pomiarów monitoringu pól elektromagnetycznych na terenie powiatu wołomińskiego	31
Tabela 4. Klasyfikacja stanu czystości jednolitych części wód powierzchniowych na terenie gminy Poświętne	41
Tabela 5. Bilans zasobów złóż kopalin w gminie Poświętne – stan na 31.12.2021 r.....	44
Tabela 6. Masa odpadów komunalnych odebranych z Gminy Poświętne w 2020 roku	50
Tabela 7. Cele, kierunki interwencji i zadania	60
Tabela 8. Harmonogram zadań wraz z ich finansowaniem	62
Tabela 9. Wskaźniki monitorowania efektów realizacji POŚ	65

Spis rysunków

Rysunek 1. Położenie gminy Poświętne na tle województwa mazowieckiego	16
Rysunek 2. Podział województwa mazowieckiego na strefy.	21
Rysunek 3. Lokalizacja stacji bazowych telefonii komórkowej oraz linii energetycznych napięcia na tle gminy Poświętne	30
Rysunek 4. Lokalizacja stacji bazowych telefonii komórkowej na tle miejscowości Poświętne	31
Rysunek 5. Zlewnie jednolitych części wód powierzchniowych na tle gminy Poświętne	34
Rysunek 6. Mapa ryzyka powodziowego w ramach wstępnej oceny ryzyka powodziowego w pobliżu rzeki Czarnej i Rządzy	35
Rysunek 7. Rozmieszczenie głównych zbiorników wód podziemnych na tle gminy Poświętne	36
Rysunek 8. Złoża kopalin na tle gminy Poświętne	44
Rysunek 9. Pomniki przyrody na tle gminy Poświętne	54

Spis wykresów

Wykres 1. Liczba ludności na terenie gminy Poświętne w latach 2014 – 2020	17
Wykres 2. Podmioty gospodarki narodowej zarejestrowane w rejestrze REGON wg sekcji PKD w gminie Poświętne	18
Wykres 3. Długość sieci wodociągowej oraz wskaźnik zwodociągowania gminy Poświętne w latach 2016 – 2020	39
Wykres 4. Zużycie wody ogółem na 1 mieszkańca w m ³ gminie Poświętne w latach 2016 – 2020	39
Wykres 5. Ilość zbiorników bezodpływowych oraz przydomowych oczyszczalni ścieków na terenie gminy Poświętne w latach 2015 - 2020	40
Wykres 6. Struktura zagospodarowania gruntów gminy Poświętne	46
Wykres 7. Struktura gruntów leśnych w gminie Poświętne.....	53

Wykaz użytych skrótów

GDDKiA	Generalna Dyrekcja Dróg Krajowych i Autostrad
GDOŚ	Generalna Dyrekcja Ochrony Środowiska
GIOŚ	Główny Inspektorat Ochrony Środowiska w Warszawie
GZWP	Główny Zbiornik Wód Podziemnych
GUS	Główny Urząd Statystyczny
ISOK	Informatyczny System Osłony Kraju
JCWP	jednolita część wód powierzchniowych
JCWpd	jednolita część wód podziemnych
JST	jednostka samorządu terytorialnego
KZGW	Krajowy Zarząd Gospodarki Wodnej
NFOŚiGW	Narodowy Fundusz Ochrony Środowiska i Gospodarki Wodnej
OZE	odnawialne źródła energii
PEM	pola elektromagnetyczne
PGW WP	Państwowe Gospodarstwo Wodne Wody Polskie.
PIG PIB	Państwowy Instytut Geologiczny Państwowy Instytut Badawczy
PKD	Polska Klasyfikacja Działalności
PSZOK	punkt selektywnego zbierania odpadów komunalnych
PWIS	Państwowy Wojewódzki Inspektor Sanitarny
RDOŚ	Regionalna Dyrekcja Ochrony Środowiska w Warszawie
SUW	Stacja Uzdatniania Wody
SWOT	technika służąca do porządkowania i analizy informacji
WFOŚiGW	Wojewódzki Fundusz Ochrony Środowiska i Gospodarki Wodnej w Warszawie
WIOŚ	Wojewódzki Inspektorat Ochrony Środowiska w Warszawie

1 Streszczenie

Obowiązek sporządzenia programu ochrony środowiska nakłada na organ wykonawczy gminy ustawa z dnia 27 kwietnia 2001 r. *Prawo ochrony środowiska* (Dz. U. z 2021 r. poz. 1973 z późn. zm.). Program ochrony środowiska zgodny jest również z wymaganiami Ministerstwa Środowiska: *Wytyczne do opracowania wojewódzkich, powiatowych i gminnych programów ochrony środowiska, Warszawa 2 września 2015.*

Głównym celem opracowania Programu Ochrony Środowiska jest sprecyzowanie działań, jakie można przedsięwziąć w celu realizacji polityki ochrony środowiska. Zadania stawiane przed jednostką samorządu terytorialnego pokrywają się z założeniami podstawowej dokumentacji programowej i strategicznej. Program Ochrony Środowiska jest niezbędny do prawidłowego funkcjonowania systemu zarządzania ochroną środowiska na szczeblu gminnym. Stanowi pomost między konkretnymi działaniami a dokumentami, które dotyczą ekologii.

W dalszej części znajduje się ocena tego, na jakim obecnie poziomie jest stan środowiska. Następnie sprecyzowano cele do osiągnięcia i zadania, jakich powinna podjąć się gmina, by stan ten uległ poprawie. Wyszczególniono dziesięć obszarów, w których należy przedsięwziąć odpowiednie działania. Są to kolejno:

- Ochrona klimatu i jakości powietrza (5.1),
- Zagrożenia hałasem (5.2),
- Pole elektromagnetyczne (5.3),
- Gospodarowanie wodami (5.4),
- Gospodarka wodno-ściekowa (5.5),
- Zasoby geologiczne (5.6),
- Gleby (5.7),
- Gospodarka odpadami i zapobieganie powstawaniu odpadów (5.8),
- Zasoby przyrodnicze (5.9),
- Zagrożenia poważnymi awariami (5.10).

Przy każdym z wymienionych punktów szczegółowo przedstawiono wyniki analizy SWOT, a zatem mocne strony gminy, przyczyniające się do pozytywnych aspektów obecnego stanu środowiska i słabe, wymagające zmian, a przez to interwencji zmierzających do poprawy stanu obecnego. Wskazano również potencjalne zagrożenia, jakie w przyszłości mogą być szkodliwe, a którym można i trzeba przeciwdziałać.

Aby możliwe było określenie stopnia zaawansowania realizacji zamierzonych działań, do poszczególnych zadań sprecyzowano wskaźniki. Pomogą one monitorować, w jakim stopniu założenia z Programu Ochrony Środowiska są już wykonane, a nad czym należy pracować.

2 Wstęp

Sporządzenie niniejszego Programu jest wypełnieniem dyspozycji przepisów prawa. Najwyższy imperatyw stanowi art. 74 Konstytucji Rzeczypospolitej Polskiej z dnia 2 kwietnia 1997 r., nakazujący władzom publicznym prowadzenie polityki zapewniającej bezpieczeństwo ekologiczne współczesnemu i przyszłym pokoleniom. Norma ta została rozwinięta w ustawie z dnia 27 kwietnia 2001 r. *Prawo ochrony środowiska* (Dz. U. z 2021 r. poz. 1973 z późn. zm.), która w art. 17 i 18 zobowiązuje organ wykonawczy gminy do sporządzenia, a Radę Gminy do uchwalenia programu ochrony środowiska.

Program przyjmowany jest uchwałą Rady Gminy po zaopiniowaniu przez odpowiednie jednostki (Zarząd Powiatu, Regionalnego Dyrektora Ochrony Środowiska, Państwowego Wojewódzkiego Inspektora Sanitarnego) i przeprowadzeniu strategicznej oceny oddziaływania na środowisko.

Program Ochrony Środowiska jest podstawowym dokumentem pozwalającym na koordynację działań związanych z ochroną środowiska na terenie gminy. Znajdują się w nim szczegółowe cele i zadania, jakie stoją przed gminą i innymi podmiotami w odniesieniu do ochrony środowiska. Dokument zawiera także analizę SWOT dla każdego z dziesięciu komponentów środowiska, czyli krótkie podsumowanie aktualnego stanu, wraz ze słabymi i mocnymi stronami.

Opracowanie programu poprzedzała kompleksowa analiza, a zdefiniowane cele i zadania są przygotowane w taki sposób, by w jak najwyższym stopniu były wykonalne z zastosowaniem założeń zrównoważonego rozwoju.

Do przygotowania i przedłożenia Programów Ochrony Środowiska zobowiązane są zarówno gminy, jak i organy wykonawcze powiatów i województw, co jasno precyzują ww. przepisy prawne. Muszą wspierać ochronę środowiska i być zgodne z ideą zrównoważonego rozwoju. Realizacja zaplanowanych w Programie zadań wymaga koordynacji pomiędzy sektorami administracji, przedsiębiorstw oraz nauki, a także włączenia społeczeństwa w proces dbałości o środowisko.

Znajdują się w nim zapisy związane z działaniami profilaktycznymi, które mają za zadanie przeciwdziałać potencjalnym zagrożeniom w przyszłości. Przygotowane zestawienie wytycznych pozwoli na dążenie do poprawy stanu środowiska w powiecie i ograniczenie negatywnego wpływu zanieczyszczeń na środowisko. Dzięki programowi zwiększy się ochrona i rozwój walorów środowiska, a także racjonalne gospodarowanie jego zasobami.

Oprócz kwestii ochrony środowiska Program porusza również problematykę nasilających się zmian klimatycznych oraz wyznacza kierunki adaptacji. Obowiązek ich określenia na poziomie regionalnym nakłada *Strategiczny plan adaptacji dla sektorów*

3 Spójność z dokumentami strategicznymi i programowymi

Program Ochrony Środowiska dla gminy Poświętne spójny jest z następującymi dokumentami:

1. Krajowy plan na rzecz energii i klimatu na lata 2021-2030

KPEiK przedstawia założenia i cele oraz polityki i działania na rzecz realizacji 5 wymiarów unii energetycznej tj.: bezpieczeństwa energetycznego, wewnętrznego rynku energii, efektywności energetycznej, obniżenia emisyjności, badań naukowych, innowacji i konkurencyjności.

Krajowy plan na rzecz energii i klimatu na lata 2021-2030 wyznacza następujące cele klimatyczno-energetyczne na 2030 r.:

- a. -7% redukcji emisji gazów cieplarnianych w sektorach nieobjętych systemem ETS w porównaniu do poziomu w roku 2005,
 - b. 21-23% udziału OZE w finalnym zużyciu energii brutto (cel 23% będzie możliwy do osiągnięcia w sytuacji przyznania Polsce dodatkowych środków unijnych, w tym przeznaczonych na sprawiedliwą transformację), uwzględniając:
 - 14% udziału OZE w transporcie,
 - roczny wzrost udziału OZE w ciepłownictwie i chłodnictwie o 1,1 pkt. proc. średniorocznie,
 - c. wzrost efektywności energetycznej o 23% w porównaniu z prognozami PRIMES2007,
 - d. redukcję do 56-60% udziału węgla w produkcji energii elektrycznej.
2. Długookresowa Strategia Rozwoju Kraju. Polska 2030. Trzecia Fala Nowoczesności:
- a. Cel 7 – Zapewnienie bezpieczeństwa energetycznego oraz ochrona i poprawa stanu środowiska.
3. Strategia na rzecz Odpowiedzialnego Rozwoju do roku 2020 (z perspektywą do 2030 r.):
- a. Cel szczegółowy II – Rozwój społecznie wrażliwy i terytorialnie zrównoważony,
 - b. Obszar wpływający na osiągnięcie celów Strategii – Transport,

- c. Obszar wpływający na osiągnięcie celów Strategii – Energia,
 - d. Obszar wpływający na osiągnięcie celów Strategii – Środowisko.
4. Polityka ekologiczna państwa 2030 – strategia rozwoju w obszarze środowiska i gospodarki wodnej:
- a. Cel szczegółowy: Środowisko i zdrowie. Poprawa jakości środowiska i bezpieczeństwa ekologicznego (I),
 - b. Cel szczegółowy: Środowisko i gospodarka. Zrównoważone gospodarowanie zasobami środowiska (II),
 - c. Cel szczegółowy: Środowisko i klimat. Łagodzenie zmian klimatu i adaptacja do nich oraz zarządzanie ryzykiem klęsk żywiołowych (III),
 - d. Cel szczegółowy: Środowisko i edukacja. Rozwijanie kompetencji (wiedzy, umiejętności i postaw) ekologicznych społeczeństwa (IV),
 - e. Cel szczegółowy: Środowisko i administracja. Poprawa efektywności funkcjonowania instrumentów ochrony środowiska (V).
5. Strategia Zrównoważonego Rozwoju Transportu do 2030 roku:
- a. Kierunek interwencji 3: zmiany w indywidualnej i zbiorowej mobilności,
 - b. Kierunek interwencji 5: ograniczanie negatywnego wpływu transportu na środowisko.
6. Strategia zrównoważonego rozwoju wsi, rolnictwa i rybactwa 2030:
- a. Cel szczegółowy II. Poprawa jakości życia, infrastruktury i stanu środowiska.
7. Polityka energetyczna Polski do 2030 roku:
- a. Kierunek – poprawa efektywności energetycznej,
 - b. Kierunek – rozwój wykorzystania odnawialnych źródeł energii, w tym biopaliw.
8. Program Ochrony Środowiska dla Województwa Mazowieckiego do roku 2022:
- a. Osiągnięcie dobrego stanu jednolitych części wód powierzchniowych i podziemnych,
 - b. Prowadzenie racjonalnej gospodarki wodno-ściekowej,
 - c. Gospodarowanie odpadami zgodnie z hierarchią sposobów postępowania z odpadami, uwzględniając zrównoważony rozwój województwa mazowieckiego,
 - d. Ochrona różnorodności biologicznej oraz krajobrazowej.
9. Programu ochrony środowiska dla Powiatu Wołomińskiego na lata 2021-2025:
- a. Ochrona klimatu i jakości powietrza,
 - b. Poprawa jakości wód powierzchniowych i podziemnych,
 - c. Zapobieganie powstawaniu odpadów lub minimalizacja ich ilości,

- d. Racjonalne gospodarowanie odpadami zgodnie z hierarchią postępowania z odpadami,
- e. Poprawa walorów estetycznych przestrzeni i krajobrazu.

10. Strategia Rozwoju Gminy Poświętne na lata 2016-2023

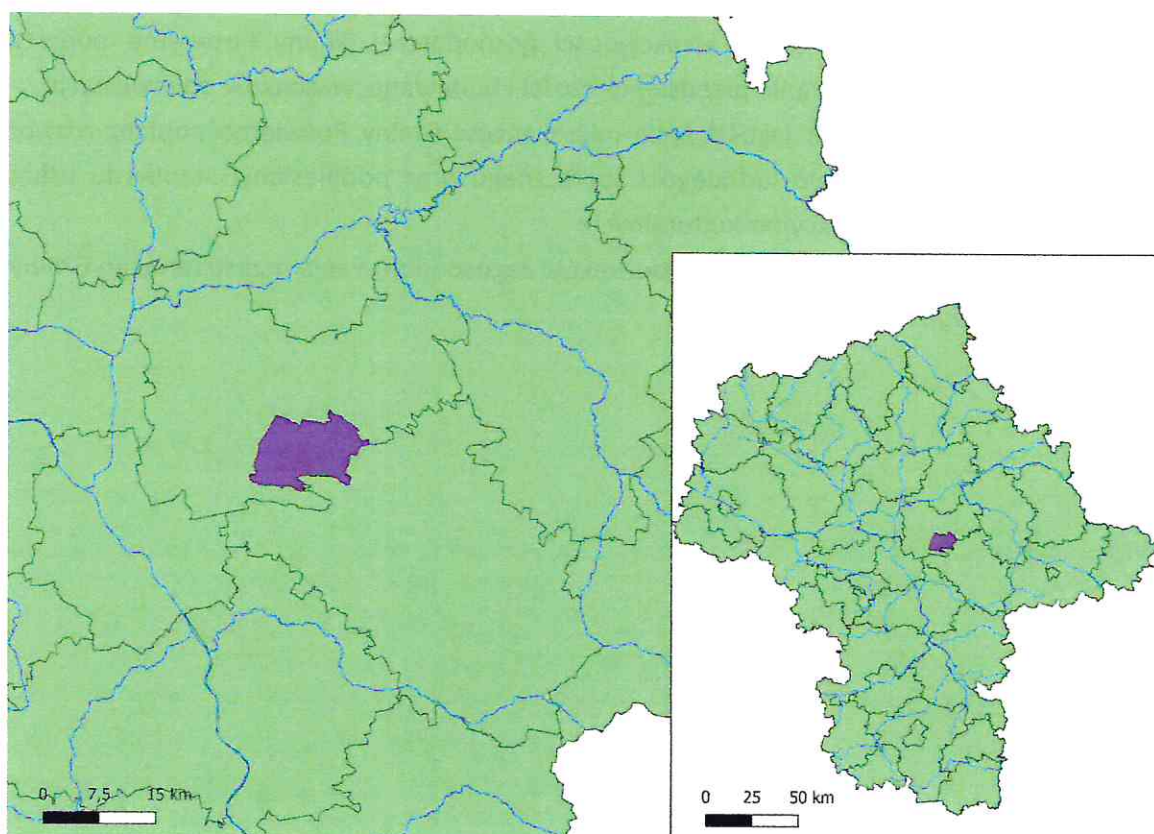
- a. Poprawa dostępności i spójności terytorialnej Gminy Poświętne poprzez zintegrowany rozwój infrastruktury technicznej w oparciu o zasady zrównoważonego rozwoju.
- b. Podniesienie atrakcyjności gospodarczej Gminy Poświętne poprzez wspieranie przedsiębiorczości i budowanie warunków do inwestycji
- c. Wzrost jakości życia mieszkańców Gminy Poświętne poprzez rozwój kapitału ludzkiego i społecznego oraz podniesienie standardu usług edukacyjno-kulturalnych,

11. Studium uwarunkowań i kierunków zagospodarowania przestrzennego Gminy Poświętne.

4 Charakterystyka obszaru gminy Poświętne

4.1 Położenie

Gmina Poświętne jest gminą wiejską położoną w centralnej części województwa mazowieckiego i wraz z jedenastoma innymi jednostkami samorządu terytorialnego tworzy powiat wołomiński. Łączna powierzchnia gminy wynosi 104 km², co na tle województwa, dla tego rodzaju gmin, stanowi wartość poniżej średniej¹.



Rysunek 1. Położenie gminy Poświętne na tle województwa mazowieckiego

Źródło: opracowanie własne

Gmina Poświętne położona jest w południowej części powiatu wołomińskiego i graniczy z następującymi Jednostkami Samorządu Terytorialnego:

- od wschodu z gminą Strachówka,
- od południowego wschodu z gminą Stanisławów,
- od południa z gminą Zielonka,
- od zachodu z gminą Wołomin,
- od północy z gminą Klembów i Tłuszcz.

¹Bank Danych Lokalnych, GUS

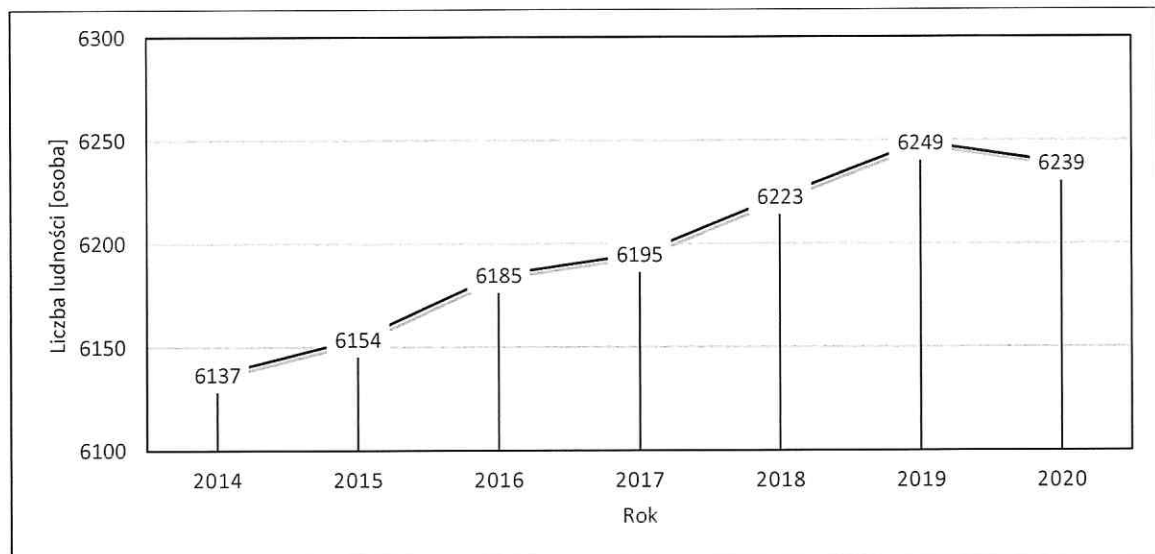
Sieć dróg publicznych w gminie stanowią drogi gminne i powiatowe. Ich długość wynosi odpowiednio²:

- drogi gminne: 32 odcinki,
- drogi powiatowe: 6 odcinków o łącznej długości 44,37 km,

Odległość od miejscowości Poświętne do Wołomina w zależności od wybranej trasy wynosi średnio około 15 km, natomiast do miasta stołecznego Warszawy ok. 40 km.

4.2 Demografia

Dane Głównego Urzędu Statystycznego pokazują, że na przestrzeni ostatnich lat liczba ludności na terenie gminy systematycznie wzrasta – porównując dane od 2014 do 2020 (wyjątkiem jest rok 2020, gdzie odnotowano nieznaczny spadek liczby ludności), wzrost liczby mieszkańców wyniósł 1,7%.



Wykres 1. Liczba ludności na terenie gminy Poświętne w latach 2014 – 2020

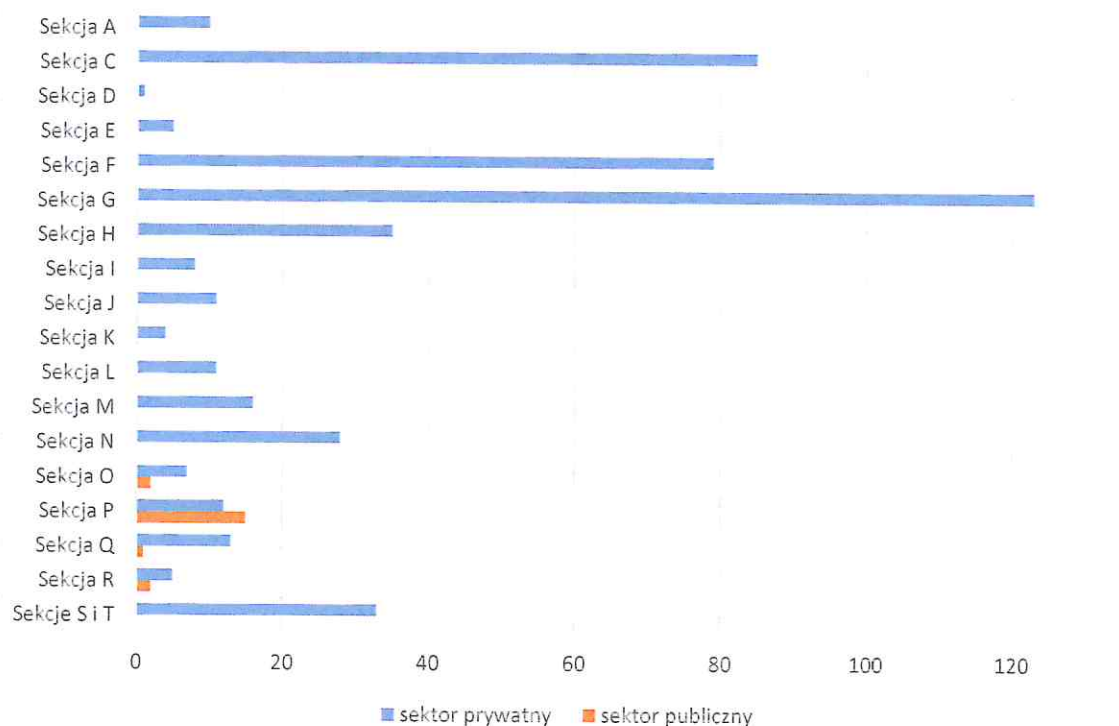
Źródło: opracowanie własne na podstawie danych GUS

Mieszkańcy gminy Poświętne stanowią ok. 2,5% mieszkańców powiatu wołomińskiego, a gęstość zaludnienia wynosi 60 na 1 km².

4.3 Gospodarka

W gminie Poświętne w 2020 roku zarejestrowanych było 506 podmiotów gospodarki narodowej. Przeważają przedsiębiorstwa sektora prywatnego (96,0% firm) – do sektora publicznego przynależą jedynie 20 instytucje (4,0%).

² Dane Urzędu Gminy Poświętne, lipiec 2021



Wykres 2. Podmioty gospodarki narodowej zarejestrowane w rejestrze REGON wg sekcji PKD w gminie Poświętne
Źródło: opracowanie własne na podstawie danych GUS

Zgodnie z danymi Głównego Urzędu Statystycznego, na tle wszystkich działalności zdecydowanie wyróżniają się sekcje: G (handel hurtowy i detaliczny; naprawa pojazdów) - liczba podmiotów to 123, C (przetwórstwo przemysłowe) – 85 podmiotów oraz F (budownictwo) – 79 podmiotów. Duży udział obserwuje się także w sekcjach: H (transport i gospodarka magazynowa) i S i T (pozostała działalność usługowa). Liczba podmiotów gospodarczych w tych sekcjach w 2020 roku wynosiła odpowiednio 35 i 33.

4.4 Zabytki

Dziedzictwem kulturowym gminy są przede wszystkim obiekty architektoniczne. Poniżej przedstawiono listę obiektów zabytkowych na terenie gminy³:

- I. Zabytki nieruchome wpisane do Rejestru Zabytków Mazowieckiego Wojewódzkiego Konserwatora Zabytków:
 1. Park Krajobrazowy Dworski z przełomu XVIII / XIX w. w Krubkach - Górkach.
- II. Zabytki nieruchome znajdujące się w wojewódzkiej ewidencji zabytków Mazowieckiego Wojewódzkiego Konserwatora Zabytków,
 1. Cmentarz Parafialny z poł. XVIII w. w Poświętnem,
 2. Dawny Dwór obecnie Szkoła Podstawowa w Wólce Dąbrowickiej.
- III. Inne obiekty Zabytkowe nieruchome wyznaczone przez Wójta do Gminnej Ewidencji Zabytków w porozumieniu z Mazowieckim Wojewódzkim Konserwatorem Zabytków (Pismo Wójta Gminy sygn. ZK - 4049/7/2010 z dnia 17 listopada 2010 r. oraz pismo MWKZ - WD.0713-4/1/1- z dnia 23 listopada 2010):
 1. Szkoła Drewniana z lat 30 XX w. w Poświętnem - przy ul. Szkolnej,
 2. Dom Drewniany z pocz. XX w. w Poświętnem - ul. Krótka 4,
 3. Dom Drewniany z pocz. XX w. w Ręczajach Polskich - Nr 15,
 4. Dom Drewniany z pocz. XX w. w Ręczajach Polskich - Nr 17,
 5. Dom Drewniany z pocz. XX w. w Ręczajach Polskich - Nr 36.
- IV. Inne wartości kulturowe ujęte w Studium Uwarunkowań i Kierunków Zagospodarowania Przestrzennego Gminy Poświętne oraz uwidocznione w Strategii Rozwoju Gminy Poświętne na lata 2016 - 2023, a wśród nich między innymi:
 1. Kapliczka przydrożna murowana z pocz. XX w. w Nowych Ręczajach,
 2. Kapliczka przydrożna murowana z I ćw. XX w. w Poświętnem,
 3. Dawny cmentarz osadników niemieckich w Nowych Ręczajach – pozostałości,
 4. Dawny cmentarz żydowski z 2 poł. XIX w. w Nowych Ręczajach – miejsce,
 5. Park Krajobrazowo Dworski z pocz. XIX w. w Nowym Cygowie - pozostałości.

³ Informacja Urzędu Gminy Poświętne



5 Ocena aktualnego stanu środowiska gmina Poświętne – obszary interwencji

5.1 Ochrona klimatu i jakości powietrza

5.1.1 Warunki klimatyczne

Zgodnie z danymi zawartymi w Programie ochrony środowiska dla powiatu wołomińskiego, klimat w tym regionie posiada cechy klimatu kontynentalnego, przejawiającego się dużą amplitudą średnich temperatur oraz dość nagłymi przejściami pór roku i stosunkowo niewielką ilością opadów.

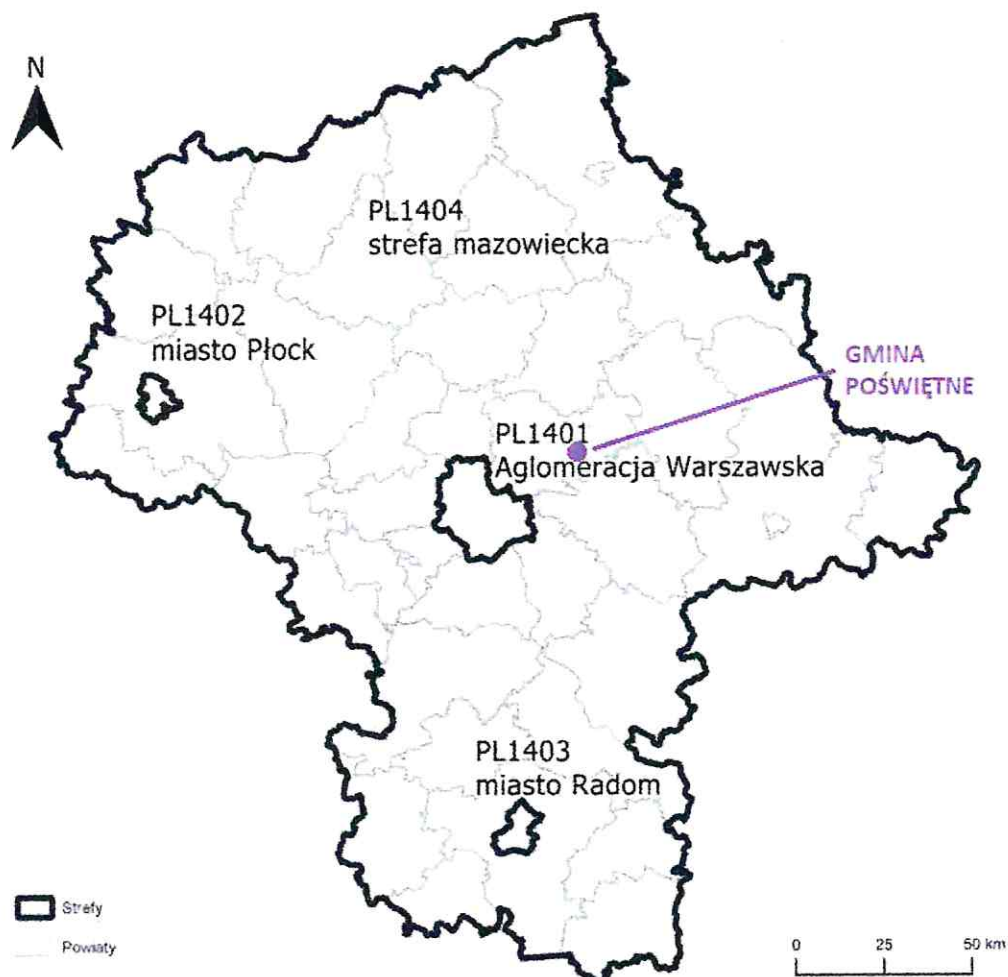
Warunki klimatyczne kształtują się zasadniczo pod wpływem zachodniej cyrkulacji atmosferycznej i dominujących w ciągu roku mas powietrza polarnego. Temperatura powietrza wynosi średnio 7,5 - 8 °C. Średnia roczna suma opadów należy do najniższych w Polsce i wynosi około 450-500 mm. Pokrywa śnieżna występuje przeważnie 70-80 dni w roku. Okres bezprzymrozkowy wynosi 165 – 170 dni, a okres wegetacyjny 215 dni.

Podobnie jak w całym kraju, obserwuje się tutaj przewagę wiatrów zachodnich i północno-zachodnich. Usłonecznienie wynosi od 1600 do 1650 godzin i jest większe niż dla Warszawy. Roczna liczba dni pogodnych z zachmurzeniem >20% wynosi od 30 na zachodzie powiatu do 40 na wschodzie.

5.1.2 Jakość powietrza atmosferycznego

Główny Inspektorat Ochrony Środowiska w roku 2021 dla obszaru województwa mazowieckiego przeprowadził roczną ocenę jakości powietrza atmosferycznego dotyczącą roku 2020. Obowiązujący układ stref określa rozporządzenie Ministra Środowiska z dnia 2 sierpnia 2012 r. w sprawie stref, w których dokonuje się oceny jakości powietrza (Dz. U. z 2012 r. poz. 914), zgodnie z którym woj. mazowieckie podzielone zostało na następujące strefy:

- PL1401 aglomeracja warszawska,
- PL1402 miasto Płock,
- PL1403 miasto Radom,
- PL1404 strefa mazowiecka.



Rysunek 2. Podział województwa mazowieckiego na strefy.

Źródło: Roczna Ocena Jakości Powietrza w Województwie Mazowieckim Raport Wojewódzki za rok 2020

System rocznej oceny jakości powietrza w województwie oparty jest o szereg systemów pomiarów zanieczyszczeń, specjalistyczne modelowanie matematyczne oraz inne metody oceny jakości powietrza. Brane pod uwagę są również warunki meteorologiczne w danym roku, które mają wpływ na stężenie zanieczyszczeń w powietrzu.

Dzięki kompleksowemu podejściu Głównego Inspektoratu Ochrony Środowiska dokonano pełnej oceny poszczególnych zanieczyszczeń. Ocenę wykonano według kryteriów dotyczących ochrony zdrowia dla 12 substancji:

- dwutlenku siarki SO₂,
- dwutlenku azotu NO₂,
- tlenku węgla CO,
- benzenu C₆H₆,
- ozonu - O₃,
- pyłu PM₁₀,
- pyłu PM_{2,5},

- ołowiu Pb w pyle PM10,
- arsenu As w pyle PM10,
- kadmu Cd w pyle PM10,
- niklu Ni w pyle PM10,
- benzo(a)pirenu w pyle PM10,

oraz kryteriów określonych w celu ochrony roślin dla 3 substancji:

- dwutlenku siarki SO₂,
- tlenków azotu NO_x,
- ozonu O₃ określonego współczynnikiem AOT40.

Dwutlenek siarki, tlenek węgla, dwutlenek azotu, wielopierścieniowe węglowodory aromatyczne, a także metale ciężkie i pyły zawieszane należą do produktów spalania wpływających na występowanie niskiej emisji. Ozon z kolei jest zagrożeniem dla człowieka i środowiska naturalnego w sytuacji, gdy pojawi się w powietrzu przy powierzchni ziemi. Powstaje on w gorące, słoneczne, letnie dni, w wyniku reakcji chemicznych zachodzących w przyziemnej warstwie atmosfery, gdy jest ona zanieczyszczona dwutlenkiem azotu. Dzieje się tak najczęściej w centrach miast lub przy ruchliwych trasach komunikacyjnych.

Wynikiem oceny, zarówno pod kątem kryteriów dla ochrony zdrowia jak i kryteriów dla ochrony roślin, dla wszystkich substancji podlegających ocenie, jest zaliczenie do jednej z poniższych klas⁴:

- w klasyfikacji podstawowej:
 - do klasy A – jeżeli stężenia zanieczyszczenia na terenie strefy nie przekraczają odpowiednio poziomów dopuszczalnych lub docelowych,
 - do klasy C – jeżeli stężenia zanieczyszczeń na terenie strefy przekraczają poziomy dopuszczalne lub poziomy docelowe.

Gmina Poświętne położona jest w strefie mazowieckiej.

Tabela 1. Klasyfikacja strefy z uwzględnieniem kryteriów określonych w celu ochrony zdrowia

Nazwa strefy	Kod strefy	Symbol klasy wynikowej dla poszczególnych zanieczyszczeń dla obszaru całej strefy											
		SO ₂	CO	NO ₂	C ₆ H ₆	PM10	PM2,5	Pb	As	Cd	Ni	BaP	O ₃
Strefa mazowiecka	PL1404	A	A	A	A	C	C	A	A	A	A	C	A

Źródło: Roczna Ocena Jakości Powietrza w Województwie Mazowieckim Raport Wojewódzki za rok 2020

⁴ Oznaczenie klas przyjęto wg. instrukcji GIOŚ i kodowania stosowanego w raportowaniu wyników do Europejskiej Agencji Środowiska

Tabela 2. Klasyfikacja strefy z uwzględnieniem kryteriów określonych w celu ochrony roślin

Nazwa strefy	Kod strefy	Symbol klasy wynikowej dla poszczególnych zanieczyszczeń dla obszaru całej strefy		
		SO ₂	NO _x	O ₃
Strefa mazowiecka	PL1404	A	A	A

Źródło: Roczna Ocena Jakości Powietrza w Województwie Mazowieckim Raport Wojewódzki za rok 2020

Zgodnie z Roczną oceną jakości powietrza w woj. mazowieckim w 2020 r na terenie gminy Poświętne stwierdzono występowanie przekroczeń poziomów celów docelowych benzoapirenu - B(a)P. Jako główną przyczynę przekroczenia wskazuje się oddziaływanie emisji związanych z indywidualnym ogrzewaniem budynków.

Na terenie gminy zidentyfikowano również przekroczenia poziomu długoterminowego ozonu – O₃ zarówno ze względu na ochronę zdrowia ludzi, jak i ochronę roślin.

W gminie Poświętne gospodarstwa domowe w większości ogrzewane są indywidualnie i wytwarzają ciepło dla swoich potrzeb. Na obszarze gminy często spotyka się ogrzewanie mieszane, piece gazowe i piece na paliwo stałe (węgiel, drewno). W ostatnich latach stopniowo zamiennie są na paliwa ekologiczne (głównie gaz)⁵.

Przez teren Gminy Poświętne przebiega trasa gazociągu przesyłowego wysokiego ciśnienia DN 700 relacji Rembelszczyzna–Hołowczyce o całkowitej długości 12 250 m oraz zlokalizowana jest stacja pomiarowa o przepustowości Q = 6 300 m³/h w miejscowości Rojków⁶.

Sieć dystrybucyjna na terenie Gminy Poświętne obsługiwana jest przez Polską Spółkę Gazownictwa Sp. z o.o. Długość sieci gazowej na terenie gminy wynosiła w 2019 roku 26,4 km, w tym długość sieci rozdzielczej na terenie gminy wynosiła: 12,1 km⁷.

Sektor mieszkalnictwa stanowi największe źródło emisji zanieczyszczeń do powietrza na terenie gminy. Podstawowym problemem w zakresie zanieczyszczenia powietrza atmosferycznego jest emisja niska, pochodząca z domowych pieców grzewczych i lokalnych kotłowni węglowych, w których spalanie odbywa się w nieefektywny sposób. Cechą charakterystyczną niskiej emisji jest to, że powodowana jest przez liczne źródła wprowadzające do powietrza niewielkie ilości zanieczyszczeń. Duża liczba kominów o niewielkiej wysokości powoduje, że wprowadzane zanieczyszczenia do środowiska są uciążliwe, ponieważ zanieczyszczenia gromadzą się wokół miejsca powstania – często są to obszary o zwartej zabudowie.

⁵ Raport z inwentaryzacji źródeł ciepła wykonanej w 2020 roku w ramach programu Mazowieckiego Instrumentu Wsparcia Ochrony Powietrza

⁶ Mapa systemu przesyłowego GAZ-SYSTEM S.A.

⁷ Bank Danych Lokalnych, GUS

Dodatkowo uwagę należy zwrócić na materiał wykorzystywany do spalania. Ze względów ekonomicznych często jest to węgiel o niskiej jakości.

Drugą grupą emisji, co do wielkości wpływu na wartość przekroczeń jest emisja liniowa pochodząca z ruchu drogowego i kolejowego. Największe strumienie zanieczyszczeń związane są z głównymi węzłami komunikacyjnymi, w tym: wzdłuż ulic o zwartej, obustronnej zabudowie, będących tranzytowymi ciągami komunikacyjnymi (podwyższone stężenia NO₂, CO, formaldehydu, benzenu, itp.). Istotne znaczenie ma również zapylenie powstające na skutek ścierania się opon i nawierzchni dróg. Największe emisje liniowe dotyczą linii kolejowej nr 13, przez teren gminy Poświętne nie przebiegają drogi krajowe i wojewódzkie.

Potencjalnym źródłem emisji dużych ilości gazów i pyłów do powietrza mogą być także zakłady związane z gospodarką odpadową. Na terenie gminy Poświętne eksploatowana jest kompostownia odpadów zielonych w Międzylesiu oraz sortownia odpadów w Woli Ręczajskiej.

Wartym podkreślenia jest również fakt, iż w trosce o jakość powietrza od maja 2021 r. funkcjonuje punkt konsultacyjny priorytetowego Rządowego Programu Czyste Powietrze.

5.1.3 Zagadnienia horyzontalne

5.1.3.1 Adaptacja do zmian klimatu

Powinna być skoncentrowana na:

- wdrożeniu stabilnych niskoemisyjnych źródeł energii w skali lokalnej,
- podejmowaniu działań w zakresie rozwoju odnawialnych źródeł produkcji energii,
- wykorzystywaniu w nowym budownictwie źródeł ciepła opartych na zużyciu innych surowców niż węgiel,
- w przypadku wykorzystania węgla ważne jest również instalowanie wysokosprawnych, nowoczesnych kotłów grzewczych.

5.1.3.2 Nadzwyczajne zagrożenia środowiska

Należy zwrócić szczególną uwagę na awarie w sieciach gospodarki komunalnej i liniach energetycznych oraz na inne nadzwyczajne zagrożenia środowiska, które wynikają z nasilenia zmian klimatycznych.

5.1.3.3 Działania edukacyjne

Powinny być skoncentrowane na:

- prowadzeniu edukacji mieszkańców i zwiększanie ich świadomości w zakresie zmian klimatu i sposobów minimalizowania ich skutków, a także metod zapobiegania niekorzystnym zmianom klimatu,

- organizacji wydarzeń kierowanych do mieszkańców mających na celu promocję budownictwa pasywnego, odnawialnych źródeł energii oraz transportu alternatywnego (elektrycznego).

5.1.3.4 Monitoring środowiska

W ramach funkcjonowania monitoringu środowiska przyrodniczego w zakresie badań jakości powietrza wykonywane są opracowania, dotyczące strefy mazowieckiej. GIOŚ co roku dokonuje oceny poziomów substancji w powietrzu.

5.1.4 Podsumowanie

Główny Inspektorat Ochrony Środowiska dla obszaru województwa mazowieckiego przeprowadził roczną ocenę jakości powietrza atmosferycznego dotyczącą roku 2020. Największym źródłem zanieczyszczeń na terenie gminy jest spalanie paliw na cele energetyczne (piece pozaklasowe), emisja niezorganizowana (transport), a także wypalanie traw i liści. Większość budynków na terenie gminy wyposażona jest w instalacje centralnego ogrzewania opalane przede wszystkim węglem oraz drewnem.

5.1.5 Analiza SWOT

Mocne strony

- odsetek mieszkańców korzystających z sieci gazowej na poziomie 6,6%,
- odsetek odbiorców gazu ogrzewających mieszkania gazem na poziomie 5,1%,
- wykonana inwentaryzacja źródeł ciepła mieszkańców gminy,
- brak zakładów przemysłowych silnie zanieczyszczających powietrze,
- punkt konsultacyjny programu Czyste Powietrze

Słabe strony

- wysoki udział emisji niskiej (z ogrzewania indywidualnego),
- stale wzrastający ruch komunikacyjny,
- niski udział OZE w bilansie energii,
- spalanie paliw stałych niskiej jakości.

Szanse

- termomodernizacja budynków gminnych,
- dofinansowania dla Samorządów i osób fizycznych na inwestycje związane z ochroną powietrza.

Zagrożenia

- brak wystarczających środków finansowych na inwestycje związane z ochroną powietrza,
- spalanie odpadów w gospodarstwach domowych,
- wypalanie traw i liści.

5.2 Zagrożenia hałasem

Hałas definiowany jest jako dźwięk niepożądany lub szkodliwy dla zdrowia ludzkiego. Szkodliwość lub uciążliwość hałasu zależy od natężenia, częstotliwości, charakteru zmian w czasie, długotrwałości działania oraz zawartości składowych niesłyszalnych, a także od takich cech odbiorcy jak: stan zdrowia, nastrój, wiek.

W zależności od miejsca występowania i źródła rozróżnia się hałas:

- komunikacyjny (drogowy, kolejowy i lotniczy),
- przemysłowy,
- osiedlowy,
- domowy.

Ocena stanu akustycznego środowiska prowadzona jest w ramach Państwowego Monitoringu Środowiska. Ochrona przed hałasem polega na zapewnieniu jak najlepszego stanu akustycznego środowiska, a realizowana jest przez instrumenty planowania przestrzennego oraz instrumenty ochrony środowiska. Dokonywane pomiary i oceny mają umożliwiać wyznaczanie obszarów o ponad normatywnym poziomie hałasu, na których należy skoncentrować działania naprawcze.

Podstawowym źródłem hałasu na terenie gminy Poświętne jest przede wszystkim hałas komunikacyjny. Do głównych szlaków komunikacyjnych przebiegających przez teren gminy oraz powodujących podstawowe źródło hałasu należy linia kolejowa.

Lokalne źródła hałasu na terenie gminy stanowią także drobne zakłady usługowe, obiekty użyteczności publicznej oraz sezonowo maszyny rolnicze pracujące na polach.

Gmina Poświętne położona jest z dala od ważniejszych szlaków komunikacyjnych, ruch pojazdów samochodowych po lokalnych drogach jest niewielki. Niemniej jednak na poziom hałasu drogowego ma wpływ szereg czynników związanych z ruchem pojazdów i parametrami drogi. Do najważniejszych z nich należą:

- natężenie ruchu związane bezpośrednio ze znaczeniem drogi w układzie komunikacyjnym,
- struktura ruchu (udział pojazdów ciężkich i hałaśliwych),
- średnia prędkość pojazdów i ich stan techniczny,
- płynność ruchu,

- rodzaj i stan nawierzchni.

Rosnące natężenie ruchu powoduje coraz większą presję na środowisko. Wieloletnie badania wskazują na zwiększanie się obszarów poddanych nadmiernemu oddziaływaniu hałasu i niepokojące zmniejszanie powierzchni terenów o korzystnych warunkach akustycznych. Analiza danych statystycznych na przestrzeni lat 2000 – 2015 wykazuje stały wzrost ogólnej liczby pojazdów, w tym liczby pojazdów osobowych⁸.

W przypadku hałasów drogowych i kolejowych obowiązujące obecnie wartości wskaźników wynoszą⁹:

- 65 dB w porze dziennej i 56 dB w porze nocnej dla zabudowy mieszkaniowej wielorodzinnej, zabudowy mieszkaniowo-usługowej i zabudowy zagrodowej,
- 61 dB w porze dziennej i 56 dB w porze nocnej dla terenów zabudowy mieszkaniowej jednorodzinnej.

Należy podkreślić, iż przyjęte wartości dopuszczalne stanowią kompromis pomiędzy realnymi możliwościami ograniczania emisji i propagacji hałasu a potrzebą komfortu akustycznego, w związku z czym ich zachowanie nie gwarantuje całkowitej eliminacji uciążliwości akustycznych.

W ramach monitoringu w 2018 i 2019 roku Główny Inspektorat Ochrony Środowiska wykonał badania hałasu drogowego w 6 miejscowościach na terenie województwa mazowieckiego: Gąbin, Płońsk, Myszyniec, Grójec, Nasielsk i Sochaczew¹⁰. Tak więc, najbliższy zlokalizowany punkt pomiarowy (Nasielsk) znajdował się w odległości ok. 50 km w linii prostej, gdzie zarówno znacznie większy ruch drogowy oraz zbyt duża odległość sprawiają, że jego wyniki nie są brane pod uwagę w kontekście gminy Poświętne.

Przez teren gminy przebiega linia kolejowa nr 13 relacji Pilawa – Mińsk Mazowiecki – Tłuszcz. Przejeżdżają nią jedynie pociągi towarowe.

Hałas generowany z linii kolejowych w ciągu dnia jest relatywnie mniej odczuwalny, natomiast szczególnie słyszalny jest w porze nocnej, a jego uciążliwość w dużym stopniu zależy od częstotliwości przejazdu pociągów. Biorąc pod uwagę aspekt hałasu kolejowego, w całej Polsce, kształtuje się on na identycznym poziomie. Lokalnie mogą wystąpić niekorzystne zmiany ze względu na stan infrastruktury (głównie szyn), prędkość pojazdu, rodzaj taboru kolejowego, stanu taboru oraz położenie torowiska (nasyp, wawóz, teren płaski).

⁸ Generalny Pomiar Ruchu, GDDKiA

⁹ Rozporządzenie Ministra Środowiska z dnia 29 lipca 2007 r. w sprawie dopuszczalnych poziomów hałasu w środowisku (Dz.U. z 2014 r., poz. 112)

¹⁰ Ocena stanu akustycznego środowiska na terenie województwa mazowieckiego w roku 2018 oraz Ocena stanu akustycznego środowiska na terenie województwa mazowieckiego w roku 2019, GIOŚ

Przedsiębiorstwa, zakłady i osoby fizyczne prowadzące działalność gospodarczą na obszarze gminy kształtują klimat akustyczny w swoim otoczeniu. Na analizowanym obszarze działalność prowadzi wiele średnich i mniejszych przedsiębiorstw i to one stanowią źródło niekontrolowanej emisji hałasu. Natomiast większe przedsiębiorstwa posiadające uregulowany stan prawny czynią starania w kierunku zmniejszenia lub całkowitego wyeliminowania uciążliwości związanych z ich działalnością. Działanie zakładów nie powinno powodować przekroczenia standardów, jakości środowiska i dopuszczalnych poziomów hałasu w środowisku poza teren, do którego prowadzący instalacji ma tytuł prawny.

Na terenie gminy Poświętne nie ma zakładów przemysłowych w stosunku, do których wydawane byłyby decyzje określające dopuszczalne poziomy hałasu w środowisku.

5.2.1 Zagadnienia horyzontalne

5.2.1.1 Adaptacja do zmian klimatu

Wiązać się będzie ze wzrostem temperatury, przez co zwiększy się liczba urządzeń klimatyzacyjnych i chłodniczych. W zwartej zabudowie lub nowych budynkach wielorodzinnych może powodować nadmierną emisję hałasu. Ograniczenie tego zjawiska polegać może na odpowiednim planowaniu przestrzeni (zieleń publiczna, zbiorniki wodne).

5.2.1.2 Nadzwyczajne zagrożenia środowiska

W związku z wzrostem negatywnych czynników związanych z emisją hałasu należy przewidzieć podjęcie działań zmierzających do ograniczenia emisji hałasu poprzez:

- wykorzystanie paneli dźwiękoszczelnych wzdłuż linii kolejowej,
- wprowadzanie zieleni izolacyjnej w obrębie pasów drogowych,
- zapewnienie właściwej organizacji ruchu,
- wprowadzenie rozwiązań zapisanych w miejscowych planach zagospodarowania przestrzennego.

5.2.1.3 Działania edukacyjne

- prowadzenie edukacji ekologicznej w zakresie klimatu akustycznego,
- promowanie transportu zbiorowego i rowerowego.

5.2.1.4 Monitoring środowiska

W ramach funkcjonowania monitoringu środowiska przyrodniczego w zakresie stanu akustycznego GIOŚ wykonuje pomiary, badania i analizy na terenie całego województwa mazowieckiego.

5.2.2 Podsumowanie

Główne źródło hałasu na terenie gminy stanowi hałas komunikacyjny w postaci linii kolejowej nr 13 relacji Pilawa – Mińsk Mazowiecki – Tłuszcz. Wnioski z badań monitoringowych hałasu przeprowadzonych na terenie województwa mazowieckiego wykazały, że hałas komunikacyjny, podobnie jak w poprzednich latach, jest jednym z największych zagrożeń i głównych uciążliwości dla ludności. Ocenia się, że zagrożenie hałasem przemysłowym i komunalnym jest minimalne. Na terenie gminy nie występują większe zakłady przemysłowe. Na terenie gminy brak jest stanowisk do pomiarów natężenia.

5.2.3 Analiza SWOT

Mocne strony

- wiejski charakter gminy wskazujący na mniejsze zagrożenie hałasem niż w przypadku ośrodków miejskich,
- minimalne zagrożenie hałasem przemysłowym i komunalnym
- stosunkowo mała liczba osób narażonych na hałas.

Słabe strony

- Potencjalne przekroczenia poziomu hałasu wzdłuż linii kolejowej nr 13,
- brak stanowisk pomiarowych natężenia hałasu.

Szanse

- zwiększenie ilości punktów kontrolnych oraz częstotliwości pomiarów prowadzonych przez GIOŚ.

Zagrożenia

- niekontrolowany rozwój ruchu drogowego,
- stale zwiększająca się liczba osób narażona na ponadnormatywny hałas.

5.3 Pola elektromagnetyczne

Intensywność oddziaływania promieniowania elektromagnetycznego na żywe komórki zależy od jego mocy (im większa moc, tym silniejsze promieniowanie) i odległości od źródła (wraz z odległością natężenie emitowanego pola słabnie).

Znaczące oddziaływanie na środowisko pól elektromagnetycznych występuje:

- w paśmie 50 Hz od sieci i urządzeń energetycznych,
- w paśmie od 300 MHz do 40000 MHz od urządzeń radiokomunikacyjnych, radiolokacyjnych i radionawigacyjnych. Największy udział mają stacje bazowe telefonii komórkowej ze swoimi antenami sektorowymi i antenami radiolinii (antena sektorowa służy do komunikacji z telefonem komórkowym, natomiast antena radiolinii służy do komunikacji między stacjami bazowymi).

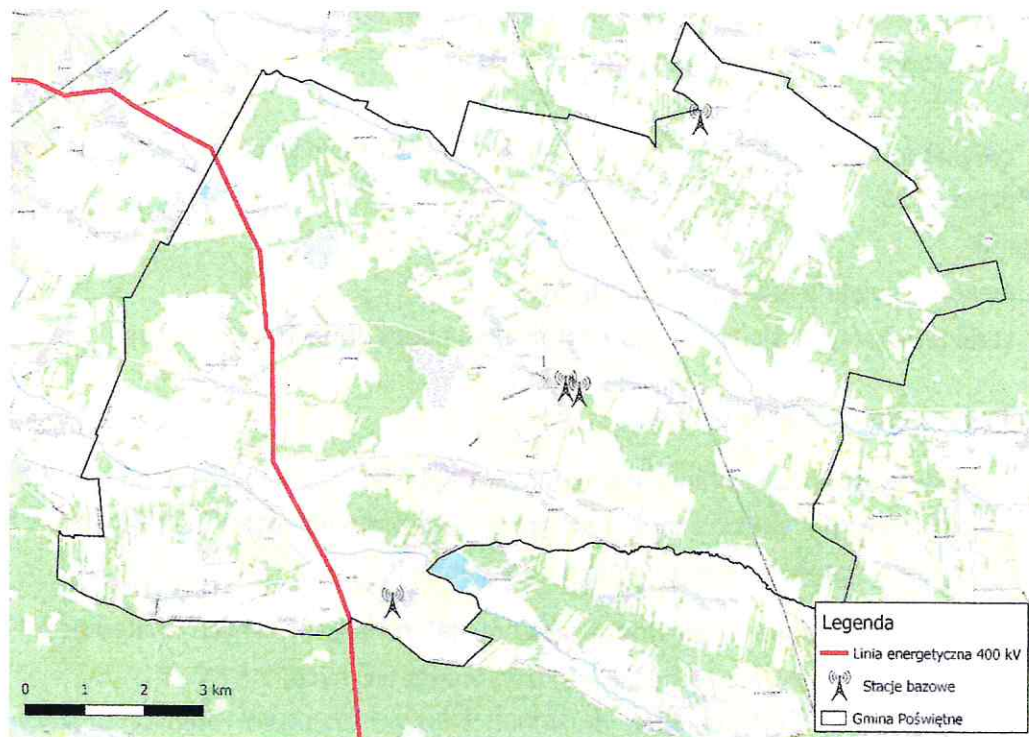
Pole elektromagnetyczne stanowią stały i istotny czynnik oddziałujący na organizm ludzki. Naturalne i sztuczne pola elektromagnetyczne towarzyszą człowiekowi wszędzie – w miejscu zamieszkania, w pracy, w podróży, a ich coraz bardziej intensywne występowanie jest konsekwencją rozwoju techniki. W ostatnim czasie wraz ze wzrostem ilości urządzeń emitujących pole elektromagnetyczne, wzrasta również zainteresowanie tym tematem.

Największe oddziaływanie w postaci promieniowania niejonizującego wykazują linie elektroenergetyczne wysokich napięć. Ich występowanie wymaga określenia stref ochronnych, zależnych od natężenia pola elektrycznego. Pod liniami o napięciu 110-400 kV może występować II strefa ochronna z zakazem lokalizacji budynków mieszkalnych.

Gmina Poświętne ma umiarkowanie rozbudowany układ zewnętrznych sieciowych powiązań elektroenergetycznych. Przez jej teren przebiega trasa dwutorowej linii elektroenergetycznej o napięciu 400 kV. Na zespół linii wysokiego i najwyższego napięcia składa się:

- „Miłosna-Mościska”, „Miłosna – Płock” (400 kV)¹¹,

Innym źródłem promieniowania elektromagnetycznego na terenie gminy jest lokalizacja stacji bazowych telefonii komórkowej.



Rysunek 3. Lokalizacja stacji bazowych telefonii komórkowej oraz linii energetycznych napięcia na tle gminy Poświętne

Źródło: opracowanie własne na podstawie btsearch.pl oraz mapy sieci elektroenergetycznej www.ebin.josm.pl/electricity

¹¹ Mapa sieci elektroenergetycznej www.ebin.josm.pl/electricity



Rysunek 4. Lokalizacja stacji bazowych telefonii komórkowej na tle miejscowości Poświętne
 Źródło: opracowanie własne na podstawie btsearch.pl

Na terenie gminy Poświętne przeprowadzono pomiary poziomu pól elektromagnetycznych w ramach monitoringu GIOŚ w roku 2018, ponadto na terenie powiatu wołomińskiego w tym czasie zlokalizowany był jeszcze 1 punkt pomiarowy.

Tabela 3. Wyniki pomiarów monitoringu pól elektromagnetycznych na terenie powiatu wołomińskiego

Gmina	Lokalizacja	Parametr pomiaru	Wynik pomiaru [V/m]	Niepewność pomiaru [V/m]	Średnia dla obszaru [V/m]
Poświętne	Poświętne, plac przy kościele	Składowa elektryczna 3 [MHz]-300 [GHz]	0,34	0,08	0,27
Wołomin	Wołomin, ul. Legionów 1		1,54	0,38	0,48

Źródło: Główny Inspektorat Ochrony Środowiska

W opisywanym cyklu pomiarowym najwyższe wartości pól elektromagnetycznych otrzymano w miejscowości Wołomin.

Poziom pól elektromagnetycznych w środowisku na terenie gminy Poświętne utrzymuje się na niskim poziomie. Średnia dla obszaru wynosi 0,27 V/m co stanowi zaledwie 3,8% wartości dopuszczalnej określonej w obowiązującym do końca 2019 roku rozporządzeniu Ministra Środowiska w sprawie dopuszczalnych poziomów pól elektromagnetycznych w środowisku oraz sposobów sprawdzania dotrzymania tych poziomów.

5.3.1 Zagadnienia horyzontalne

5.3.1.1 Adaptacja do zmian klimatu

Ekstremalne zjawiska pogodowe mogą doprowadzić do zwiększenia ryzyka uszkodzenia masztów telefonii komórkowej, linii elektroenergetycznych, co wpłynie na ograniczenia w dostawie energii elektrycznej do odbiorców. Ważna jest rozbudowa systemu energetycznego o instalacje kablowe.

5.3.1.2 Nadzwyczajne zagrożenia środowiska

Lokalizacja urządzeń wykluczająca zachodzenie na siebie obszarów oddziaływań silnych pól wytwarzanych przez sąsiednie źródła i utrzymanie urządzeń w dobrym stanie technicznym.

5.3.1.3 Działania edukacyjne

Edukacja społeczeństwa (szkoły, zakłady produkcyjne, mieszkańcy) z zakresu oddziaływania i szkodliwości PEM.

5.3.1.4 Monitoring środowiska

Monitoring pól elektromagnetycznych prowadzi GIOŚ. Wyniki badań są publikowane przez inspekcję na bieżąco, corocznie.

5.3.2 Podsumowanie

Promieniowanie elektromagnetyczne jest zanieczyszczeniem, którego oddziaływanie jest niezauważalne gołym okiem, a wpływ na człowieka nie jest dostatecznie rozpoznany. Na terenie gminy Poświętne prowadzono badania poziomu pól elektromagnetycznych oraz dotyczących oddziaływania promieniowania na środowisko, a w szczególności na zdrowie mieszkańców w 2018 r. Wykonane badania na terenie gminy nie wykazały przekroczeń wartości dopuszczalnych emisji fal elektromagnetycznych pochodzących z ww. źródeł.

5.3.3 Analiza SWOT

Mocne strony

- Dotychczasowy poziom tła elektromagnetycznego nie powoduje znaczącego zagrożenia środowiska i ludności.
- Punkt pomiarowy pól elektromagnetycznych na terenie gminy.

Słabe strony

- Nierozbudowany układ zewnętrznych sieciowych powiązań elektroenergetycznych

Szanse

- Racjonalny dobór lokalizacji powstających instalacji i urządzeń stanowiących źródła PEM.

Zagrożenia

- Możliwe przekroczenie w przyszłości dopuszczalnego poziomu w związku z rozwojem sieci elektromagnetycznych i zwiększoną liczbą urządzeń elektrycznych.

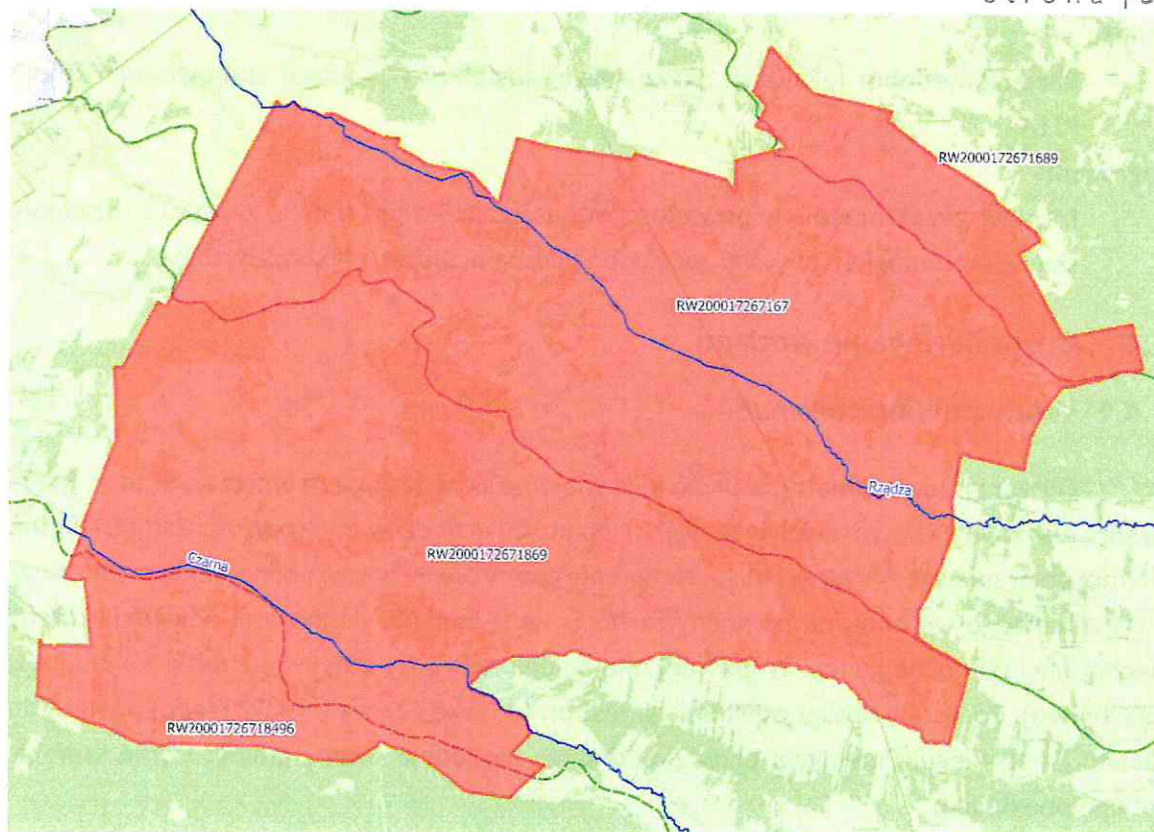
5.4 Gospodarowanie wodami

5.4.1 Wody powierzchniowe

Obszar gminy Poświętne w około 55% znajduje się w zasięgu zlewni rzeki Rządzy. Rzeka Rządza jest lewostronnym dopływem Narwi, do której uchodzi w miejscowości Załubice Stare, poniżej połączenia koryt Narwi i Bugu. Na terenie gminy płynie wąską doliną, silnie meandrując z południowego wschodu na północny zachód i wraz licznymi dopływami odwadnia tereny wschodnie i północne gminy. W głównej mierze dolinę Rządzy pokrywają użytki zielone (łąki i pastwiska). Pozostały obszar odwadniany jest przez rzekę Czarną (ciek IV rzędu) płynącą do Kanału Żerańskiego. Przepływa przez południowo-zachodnie tereny gminy. Płynie szeroką, zabagnioną doliną.

Gmina znajduje się w zasięgu zlewni następujących cieków wodnych:

- Rządza,
- Czarna (do Kanału Żerańskiego).



Rysunek 5. Zlewnie jednolitych części wód powierzchniowych na tle gminy Poświętne
Źródło: opracowanie własne na podstawie danych KZGW

Do najważniejszych źródeł zanieczyszczeń wód powierzchniowych na terenie gminy Poświętne należą: spływy obszarowe z terenów rolnych, nieuregulowane spływy wód deszczowych z terenów zurbanizowanych, źle składowane i zabezpieczone przyzmy obornika oraz zbiorniki na gnojowicę położone w pobliżu cieków wodnych, niesprawnie działające systemy urządzeń melioracyjnych, brak kanalizacji, niewystarczająca sieć wodociągowa, przesieki z nieuszczelnionych szamb z gospodarstw położonych przy rzekach, ścieki komunalne i przemysłowe.

Gmina Poświętne leży w granicach 4 zlewni Jednolitych Części Wód Powierzchniowych (JCWP), którymi są:

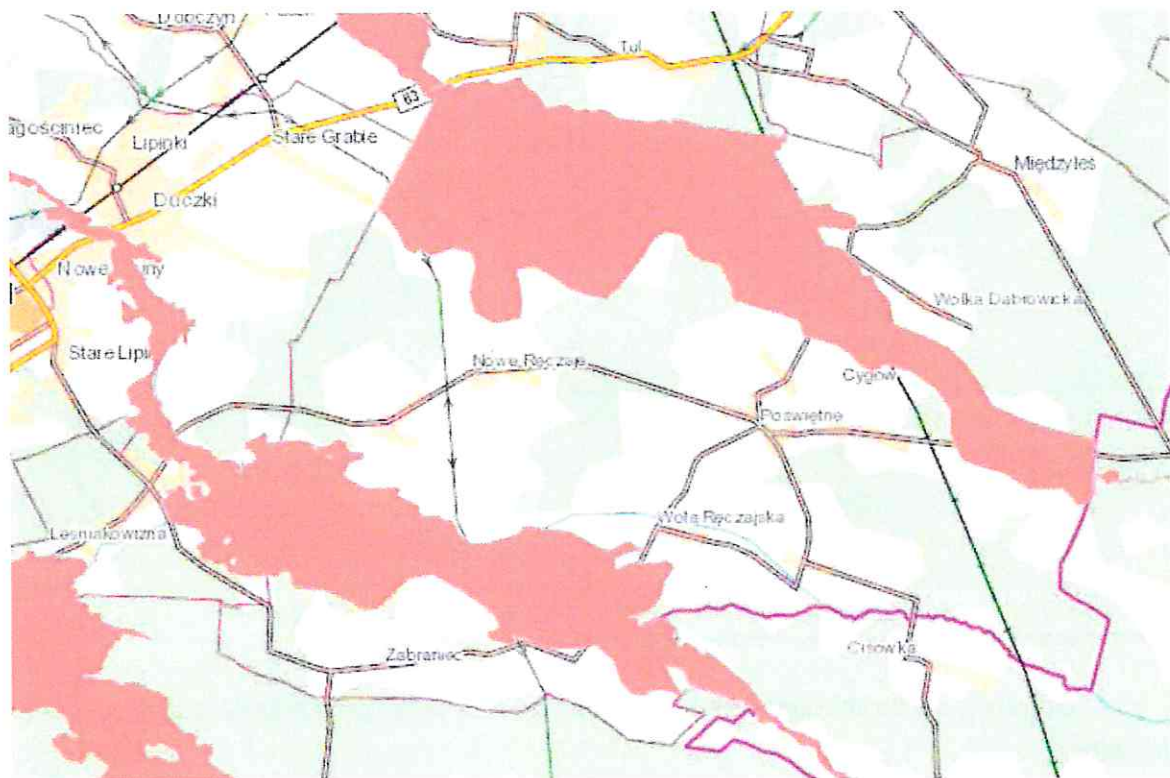
- Długa od źródeł do Kanału Magenta (RW20001726718496),
- Czarna (RW2000172671869),
- Rządza od źródeł do Cienkiej bez Cienkiej (RW200017267167),
- Cienka (RW2000172671689).

Powódź to jedno z najczęściej występujących zagrożeń naturalnych, będącym zjawiskiem przyrodniczym o charakterze ekstremalnym, często gwałtownym, występującym nieregularnie. Powódź definiowana jest jako „czasowe pokrycie przez wodę terenu, który w normalnych warunkach nie jest pokryty wodą, w szczególności wywołane przez wezbrania

wody w ciekach naturalnych, zbiornikach wodnych, kanałach oraz od strony morza, z wyłączeniem pokrycia przez wodę terenu wywołanego przez wezbranie wody w systemach kanalizacyjnych”.

Dla terenu gminy Poświętne nie zostały sporządzone mapy zagrożenia powodziowego. Natomiast zostały sporządzone mapy ryzyka powodziowego w ramach wstępnej oceny ryzyka powodziowego w pobliżu rzeki Czarnej i Rządzy. Ryzyko powodziowe jest to kombinacja prawdopodobieństwa wystąpienia powodzi i potencjalnych negatywnych skutków powodzi dla życia i zdrowia ludzi, środowiska, dziedzictwa kulturowego oraz działalności gospodarczej.

Na obszarze gminy nie notowano dotychczas typowych zjawisk zalania w wyniku powodzi. Na podtopienia narażone są tereny położone w pobliżu koryta rzeki Czarnej i Rządzy. Ryzyko wystąpienia podtopień występuje w okresie wiosennym (roztopy) oraz po długotrwałych obfitych opadach deszczu.



Rysunek 6. Mapa ryzyka powodziowego w ramach wstępnej oceny ryzyka powodziowego w pobliżu rzeki Czarnej i Rządzy

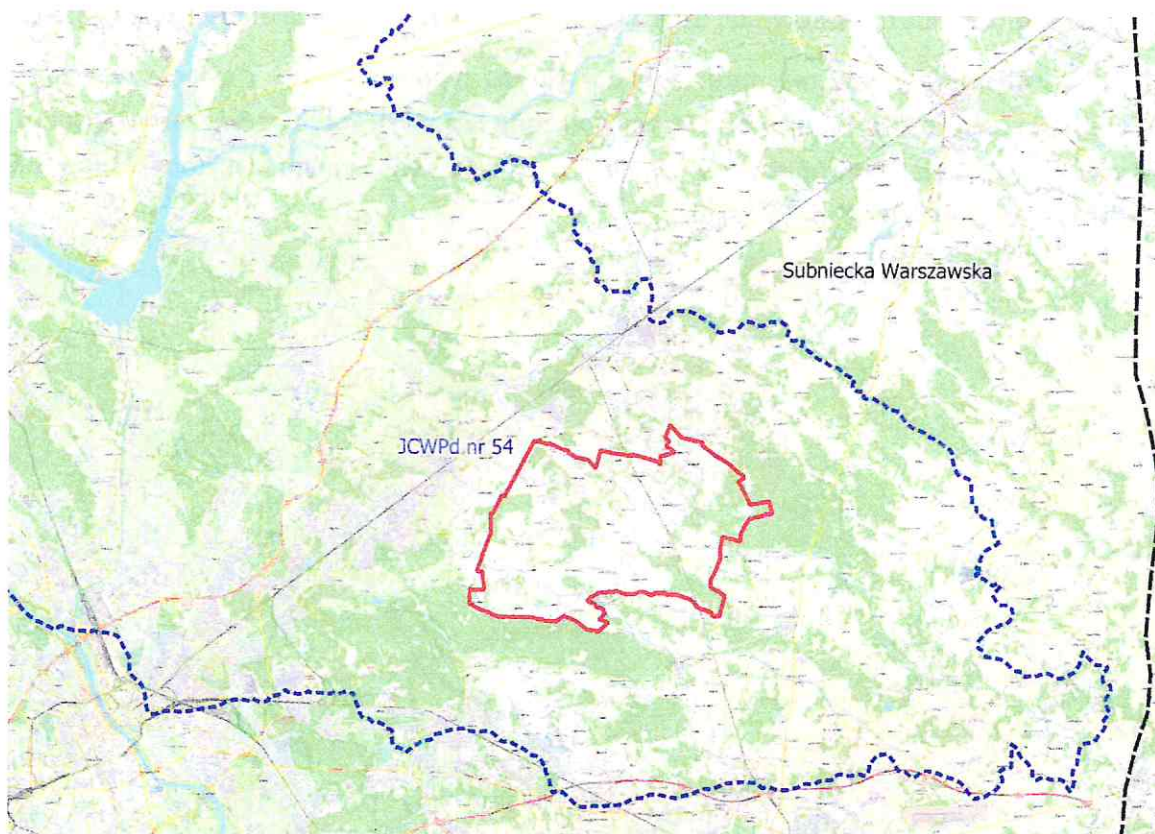
Źródło: <https://wody.isok.gov.pl/>

5.4.2 Wody podziemne

Poziom wód gruntowych występuje stosunkowo płytko, bo już na głębokości 0,5 – 2,5 m, z tym, że wyróżnia się tu dwa obszary o podobnej głębokości zalegania wody. Jeden obejmuje doliny rzek i zagłębienia terenowe, gdzie woda gruntowa zalega na głębokości od

0,5 do 1,5 m. Na nieco wyniesionych częściach terenu w stosunku do wspomnianych dolin poziom wody gruntowej występuje głębiej, bo od 1,5 do 2,5 m. Wahania poziomu wody gruntowej w ciągu roku są dosyć znaczne, wynoszą bowiem od 0,5 do 1,5 m i są zależne od ilości opadów atmosferycznych¹².

Gmina Poświętne położona jest w całości w obszarze jednolitej części wód podziemnych (JCWPd) nr 54¹³. Ponadto na tym obszarze występuje jeden główny zbiornik wód podziemnych (GZWP) - GZWP Nr 2151 jest to Subniecka Warszawska (jego część centralna).



Rysunek 7. Rozmieszczenie głównych zbiorników wód podziemnych na tle gminy Poświętne
Źródło: Państwowy Instytut Geologiczny – Państwowy Instytut Badawczy

Odnosząc się do charakterystyki JCWPd nr 54 stan chemiczny oraz ilościowy oceniono na dobry.

5.4.3 Susze

Zgodnie z definicją jest to długotrwały okres, podczas którego nie występują opady atmosferyczne lub ich występowanie jest nieznaczne w ujęciu długookresowym. Najczęściej występuje w okresie letnim. Zjawisko suszy może w konsekwencji powodować przesuszenie

¹² Program Ochrony Środowiska dla Gminy Poświętne do roku 2020

¹³ Państwowy Instytut Geologiczny - Jednolite Części Wód Podziemnych w podziale obowiązującym na lata 2016-2021

gleby, zmniejszenie lub całkowite zniszczenie upraw roślinnych, a także zwiększone prawdopodobieństwo pożarów. Suszą określa się nie tylko występowanie zjawisk ekstremalnych, ale wszystkie sytuacje, które występują w warunkach mniejszej dostępności wody dla danego obszaru¹⁴. Wyróżnia się suszę atmosferyczną, hydrogeologiczną, rolniczą oraz hydrologiczną.

Znaczna część obszaru gminy Poświętne jest narażona na występowanie wszystkich 4 ww. rodzajów suszy zidentyfikowanych jako silne¹⁵.

W 2019 r. na terenie gminy Poświętne były szacowane szkody w gospodarstwach rolnych w wyniku suszy.

5.4.4 Zagadnienia horyzontalne

5.4.4.1 Adaptacja do zmian klimatu

- Zwiększanie pojemności obiektów „małej” i „dużej” retencji,
- stosowanie mechanizmów ekonomicznych w celu regulowania popytu na wodę – np. odpowiednio dobranych opłat za wodę,
- wprowadzanie nowych technologii ograniczających zużycie wody.

5.4.4.2 Nadzwyczajne zagrożenia środowiska

Przeciwdziałać nim można rozwijając systemy wczesnego ostrzegania i prognozowania zagrożeń.

5.4.4.3 Działania edukacyjne

- Edukacja mieszkańców w zakresie racjonalnego wykorzystywania zasobów wodnych, w tym upowszechnianie retencjonowania wód opadowych i wykorzystywania jej do nawadniania ogrodów przydomowych,
- zwiększanie świadomości mieszkańców w zakresie jakości wód powierzchniowych i podziemnych w kontekście turystycznego wykorzystania regionu.

5.4.4.4 Monitoring środowiska

Monitoring wód powierzchniowych realizuje GIOŚ. Wykonawcą monitoringu wód podziemnych (chemicznego i ilościowego) jest Państwowa Służba Hydrogeologiczna. Lokalny system monitoringu wód uzupełnia system monitorowania stanu sieci wodociągowej i wody ujmowanej na cele komunalne.

¹⁴ Na podstawie strony internetowej: <https://www.teraz-srodowisko.pl/>

¹⁵ Wskazanie obszarów występowania zjawiska suszy wraz z określeniem jej zasięgu i natężenia na terenie RZGW w Warszawie oraz analiza możliwości zwiększenia na wskazanych obszarach dyspozycyjności zasobów wodnych

5.4.5 Podsumowanie

Gmina Poświętne położona jest głównie w obszarze 2 zlewni rzek. Poziom zagrożenia występowaniem susz na terenie gminy jest wysoki.

Wody podziemne mają duże znaczenie, ponieważ stanowią źródło zaopatrzenia mieszkańców w wodę pitną. Obszar gminy położony jest obrębem JCWPd 54 i jednego GZWP Nr 2151 (Subniecka Warszawska).

5.4.6 Analiza SWOT

Mocne strony

- wystarczające zasoby wód podziemnych.

Słabe strony

- brak monitoringu wód podziemnych w ostatnich latach,
- wysoki poziom zagrożenia występowaniem susz.

Szanse

- przeciwdziałanie zmianie stosunków wodnych.

Zagrożenia

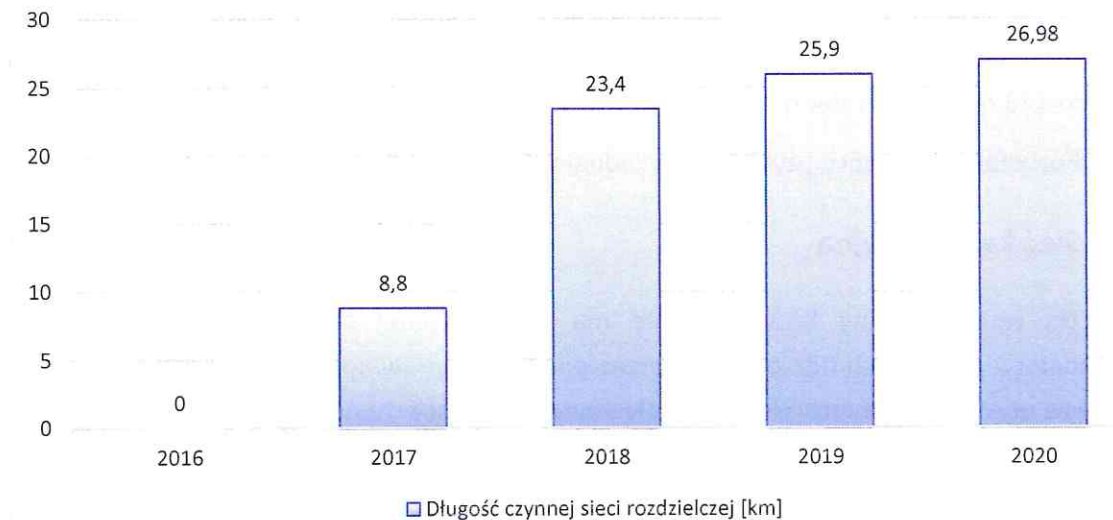
- niska świadomość ekologiczna społeczeństwa w zakresie gospodarowania wodami,
- stosowanie nawozów chemicznych, w miejscach, gdzie wody gruntowe zalegają płytko pod powierzchnią.

5.5 Gospodarka wodno-ściekowa

5.5.1 Sieć wodociągowa

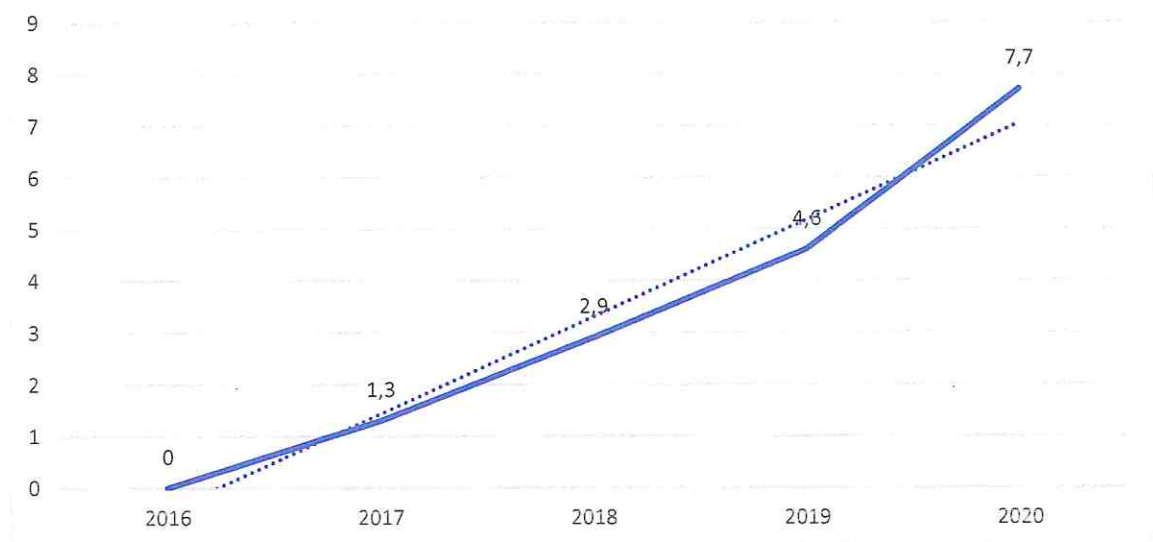
Na terenie Gminy Poświętne rozdzielcza sieć wodociągowa liczy 26,98 km, natomiast wskaźnik zwodociągowania, który oznacza stosunek liczby mieszkańców korzystających z wody wodociągowej do ogólnej liczby mieszkańców gminy, wyniósł szacunkowo 26,8%¹⁶. Proces zmian na przestrzeni lat 2016 – 2020 przedstawia wykres 3.

¹⁶ Urząd Gminy Poświętne



Wykres 3. Długość sieci wodociągowej oraz wskaźnik zwodociągowania gminy Poświętne w latach 2016 – 2020
Źródło: opracowanie własne na podstawie danych GUS

Zużycie wody ogółem na 1 mieszkańca w gminie w 2020 roku osiągnęło wartość 7,7 m³ i jak pokazuje wykres nr 4 – zużycie wody od roku 2016 utrzymuje tendencję wzrostową.



Wykres 4. Zużycie wody ogółem na 1 mieszkańca w m³ gminie Poświętne w latach 2016 – 2020
Źródło: opracowanie własne na podstawie danych GUS

Mieszkańcy gminy Poświętne zaopatrywani są w wodę z jednego ujęcia wody:

- ze studni głębinowych dla potrzeb stacji uzdatniania wody, składa się z 2 studni (nr 1 podstawowej i nr 2 awaryjnej), Qśr d. 1680,0 m³/d.¹⁷

¹⁷ Decyzja wodnoprawna wydana przez Starostę Wołomińskiego

Według danych GUS na przestrzeni lat 2016-2020 zwiększa się też sukcesywnie liczba przyłączy prowadzących do budynków mieszkalnych i zbiorowego zamieszkania – w ciągu 5 lat powstało 423 nowych przyłączy.

Pozostali mieszkańcy użytkują indywidualne ujęcia wody – studnie.

5.5.2 Sieć kanalizacyjna

Na terenie gminy Poświętne nie ma wybudowanej sieci kanalizacyjnej, ścieki z gospodarstw domowych odbierane są przez podmioty uprawnione do realizacji świadczeń w zakresie opróżniania zbiorników bezodpływowych i transportu nieczystości ciekłych.

Ścieki sanitarne powstające w indywidualnych gospodarstwach domowych są najczęściej odprowadzane do zbiorników. W obszarze Gminy Poświętne funkcjonuje 17 przydomowych oczyszczalni ścieków, z kolei 1723 gospodarstw domowych korzysta ze zbiorników bezodpływowych (szamb)¹⁸. Na terenie gminy nie ma oczyszczalni ścieków.

Ponadto Starosta Wołomiński wydał decyzję wodnoprawną w zakresie odprowadzania ścieków pochodzących ze stacji uzdatniania wody (wód popłucznych), poprzez istniejący wylot do rowu, Qsr d. 27,27 m³/d.¹⁹



Wykres 5. Ilość zbiorników bezodpływowych oraz przydomowych oczyszczalni ścieków na terenie gminy Poświętne w latach 2015 - 2020

Źródło: opracowanie własne na podstawie danych GUS

¹⁸ Urząd Gminy Poświętne

¹⁹ Decyzja wodnoprawna wydana przez Starostę Wołomińskiego

5.5.3 Jakość wód powierzchniowych

Gmina Poświętne leży w granicach 4 Jednolitych Części Wód Powierzchniowych rzecznych (rys. 5), są to :

- Długa od źródeł do Kanału Magenta (RW20001726718496),
- Czarna (RW2000172671869),
- Rządza od źródeł do Cienkiej bez Cienkiej (RW200017267167),
- Cienka (RW2000172671689).

W ramach Państwowego Monitoringu Środowiska właściwy organ Inspekcji Ochrony Środowiska dokonuje badania i oceny jakości wód powierzchniowych. Wyniki dla JCWP w obszarze gminy wykonano w 2020 r. przedstawia je poniższa tabela.

Tabela 4. Klasyfikacja stanu czystości jednolitych części wód powierzchniowych na terenie gminy Poświętne

Kod JCWP	Nazwa JCWP	Klasyfikacja stanu ekologicznego	Klasyfikacja stanu chemicznego	Ocena stanu JCWP
RW20001726718496	Długa od źródeł do Kanału Magenta	zły	stan chemiczny poniżej dobrego	zły stan wód
RW2000172671869	Czarna	słaby	stan chemiczny poniżej dobrego	zły stan wód
RW200017267167	Rządza od źródeł do Cienkiej bez Cienkiej	umiarkowany	stan chemiczny poniżej dobrego	zły stan wód
RW2000172671689	Cienka	umiarkowany	b.d.	zły stan wód

Źródło: opracowanie własne na podstawie danych GIOŚ, dane z 2020 roku

5.5.4 Jakość wód podziemnych

W 2020 roku Państwowy Instytut Geologiczny – Państwowy Instytut Badawczy, na zlecenie Głównego Inspektoratu Ochrony Środowiska, w ramach Państwowego Monitoringu Środowiska przeprowadził monitoring operacyjny JCWPd nr 54, w granicach której znajduje się gmina Poświętne. Badania JCWPd w punkcie badawczym zlokalizowanym w mieście Radzymin wykazały, iż wody podziemne na tym terenie są dobrej jakości.

Również Rozporządzenie Rady Ministrów z dnia 18 listopada 2016 r. w sprawie Planu gospodarowania wodami na obszarze dorzecza Wisły określa stan wód podziemnych w zbiorniku nr 54 jako dobry zarówno pod względem chemicznym, jak i ilościowym.

Jednocześnie określono, iż JCWPd nie jest zagrożona ryzykiem nieosiągnięcia celów środowiskowych.

5.5.5 Zagadnienia horyzontalne

5.5.5.1 Adaptacja do zmian klimatu

- wprowadzanie nowych technologii ograniczających zużycie wody,
- uszczelnianie sieci wodociągowej,
- budowa sieci kanalizacyjnej.

5.5.5.2 Nadzwyczajne zagrożenia środowiska

- wzrost liczby zbiorników bezodpływowych.
- brak budowy sieci kanalizacyjnej.

5.5.5.3 Działania edukacyjne

Realizacja działań edukacyjnych (szkoleń, akcji informacyjnych, spotkań z ekspertami itp.) w zakresie prowadzenia racjonalnej gospodarki wodno-ściekowej gospodarstwach domowych i w zakładach przemysłowych.

5.5.5.4 Monitoring środowiska

Prowadzący zakłady wodociągowe są zobowiązani do wykonania systematycznych badań jakości wody. Ponadto WIOŚ w ramach bieżącej działalności prowadzi kontrole przedsiębiorstw w zakresie gospodarki wodno-ściekowej.

5.5.6 Podsumowanie

Sieć wodociągowa na terenie gminy ma długość 26,98 km. Na terenie gminy Poświętne nie ma sieci kanalizacyjnej, natomiast gmina poprawia stan infrastruktury wodociągowej. Istotnym elementem gospodarki wodno-ściekowej są zbiorniki bezodpływowe, których liczba od kilku lat sukcesywnie rośnie – aktualnie 1723. Ocena jednolitych części wód powierzchniowych znajdujących się na terenie gminy nie jest zadowalająca. Głównym źródłem zanieczyszczeń wód są czynniki antropogeniczne wiążące się przede wszystkim z niewłaściwym prowadzeniem działalności gospodarczo-bytowej oraz wciąż niedostateczne uregulowanie gospodarki wodno-ściekowej. Nieoczyszczone ścieki odprowadzone są do często nieszczelnych szamb, stanowiąc poważne źródło zanieczyszczenia wód podziemnych i powierzchniowych. Wody podziemne na terenie gminy mają duże znaczenie, ponieważ stanowią źródło zaopatrzenia mieszkańców w wodę pitną. Stan ogólny wód podziemnych na terenie gminy określono jako dobry.

5.5.7 Analiza SWOT

Mocne strony

- stałe rosnący odsetek mieszkańców korzystających z sieci wodociągowej,
- ujęcia wody skutecznie zapewniające dostawę wody dobrej jakości dla mieszkańców gminy,
- dobry stan wód podziemnych.

Słabe strony

- niezadawalający stan wód powierzchniowych,
- brak sieci kanalizacyjnej,
- tendencja wzrostowa zużycia wody w przeliczeniu na 1 mieszkańca.

Szanse

- dofinansowania na inwestycje związane z gospodarką wodno-ściekową,
- budowa infrastruktury kanalizacyjnej,
- zmniejszenie liczby zbiorników bezodpływowych,
- budowa przydomowych oczyszczalni ścieków.

Zagrożenia

- awarie przestarzałych bezodpływowych zbiorników (szamb) co może spowodować przedostanie się zanieczyszczeń do wód gruntowych,
- brak funduszy na inwestycje.

5.6 Zasoby geologiczne

Złoża surowców przedstawiają naturalne skupienia kopalin, których wydobycie może przynieść korzyść gospodarczą. Są rozmieszczone nierównomiernie w przyrodzie, a ich występowanie i możliwość wykorzystania zależą w dużej mierze od budowy geologicznej.

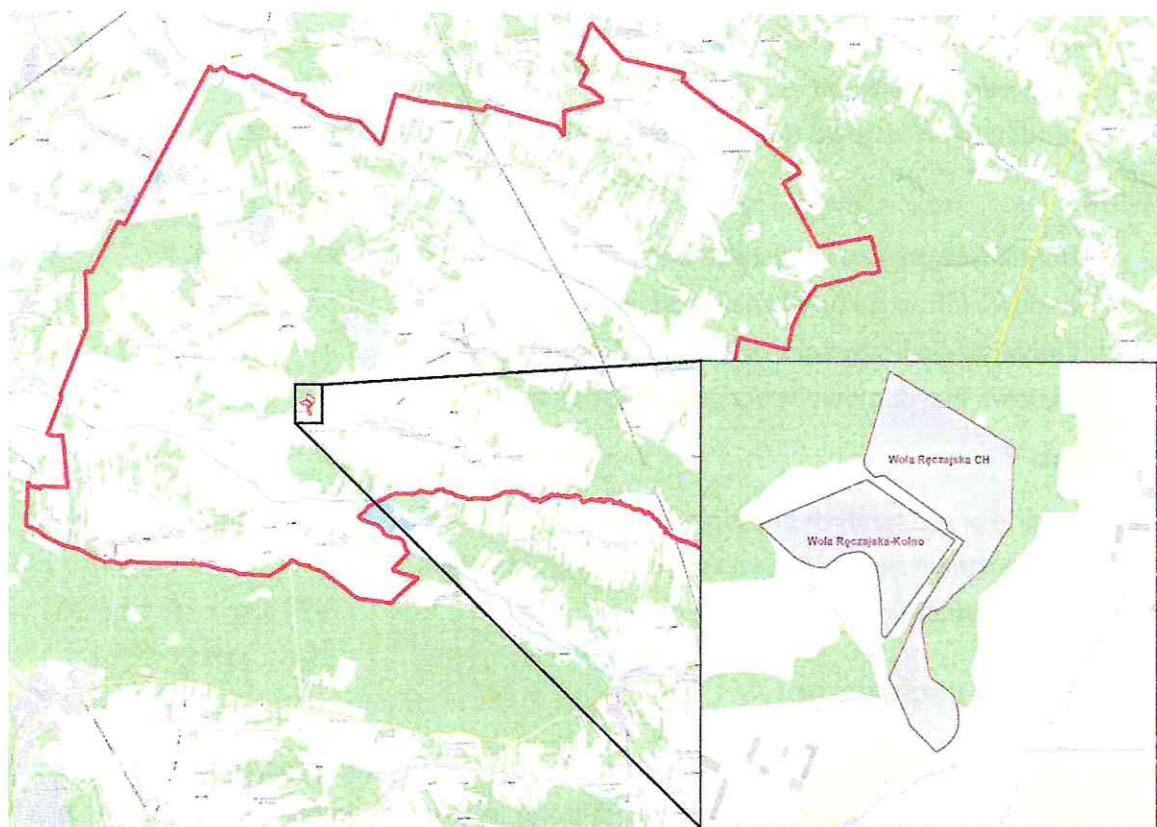
Zgodnie z bazą danych Państwowego Instytutu Geologicznego, w gminy znajduje się 2 udokumentowanych złóż kruszywa naturalnego. Ich rozmieszczenie przedstawia poniższy rysunek.

Na obszarze gminy występują złoża surowców piaszczystych. Eksploatacja wszystkich złóż na terenie gminy Poświętne została zaniechana. Największymi złożami kruszywa naturalnego jest Wola Ręczajska CH, która posiada zasoby geologiczne bilansowe w wysokości 178 tys. ton. Są to złoża piasków budowlanych.

Tabela 5. Bilans zasobów złóż kopalin w gminie Poświętne – stan na 31.12.2021 r.

L.p.	Nazwa złoża	Kopalina	Stan zagospodarowania	Zasoby geologiczne bilansowe [tys. ton]
1	Wola Ręczajska CH	Złoża piasków budowlanych	Eksploracja złoża zaniechana	178
2	Wola Ręczajska-Kolno	Złoża piasków budowlanych	Eksploracja złoża zaniechana	84

Źródło: opracowanie własne na podstawie danych PIG



Rysunek 8. Złoża kopalin na tle gminy Poświętne

Źródło: opracowanie własne na podstawie danych Państwowego Instytutu Geologicznego

5.6.1 Zagadnienia horyzontalne

5.6.1.1 Adaptacja do zmian klimatu

Uwzględnianie w dokumentach planistycznych (m. in. MPZP) informacji o złożach kopalin.

5.6.1.2 Nadzwyczajne zagrożenia środowiska

Odpowiednie zabezpieczanie powierzchni ziemi w związku z ewentualną eksploatacją kopalń odkrywkowych, których działalność prowadzić będzie do zmiany stosunków wodnych.

5.6.1.3 Działania edukacyjne

Prowadzenie działań mających na celu informowanie społeczeństwa zarówno o korzyściach płynących z wykorzystania poszczególnych rodzajów złóż, jak i o zagrożeniach dla ludzi i środowiska z tym związanych.

5.6.1.4 Monitoring środowiska

Zarządzający kopalniami jest obowiązany podejmować środki niezbędne do ochrony zasobów złoża, jak również do ochrony powierzchni ziemi oraz wód powierzchniowych i podziemnych, sukcesywnie prowadzić rekultywację terenów poeksploatacyjnych oraz przywracać do właściwego stanu inne elementy przyrodnicze.

5.6.2 Podsumowanie

Na terenie gminy Poświętne występują 2 udokumentowane złoża kopalini. Są to złoża piasków budowlanych, których wydobycie zostało zaniechane.

5.6.3 Analiza SWOT

Mocne strony

- udokumentowane złoża kopalini.

Słabe strony

- trwałe przekształcenie powierzchni ziemi,
- wysokie koszty wydobycia kopalini.

Szanse

- możliwość zagospodarowania terenów, na których wydobycie zostało zaniechane.

Zagrożenia

- degradacja obszarów, na których wydobywane mogą być złoża kopalini.

5.7 Gleby

Na terenie gminy nie wykazano znacznego zróżnicowania typologicznego gleb, które w przewadze wytworzyły się z piasków i glin zwałowych. Przeważają w związku z tym gleby murszaste, pseudobielicowe, brunatne wylugowane, czarne ziemie oraz mady²⁰.

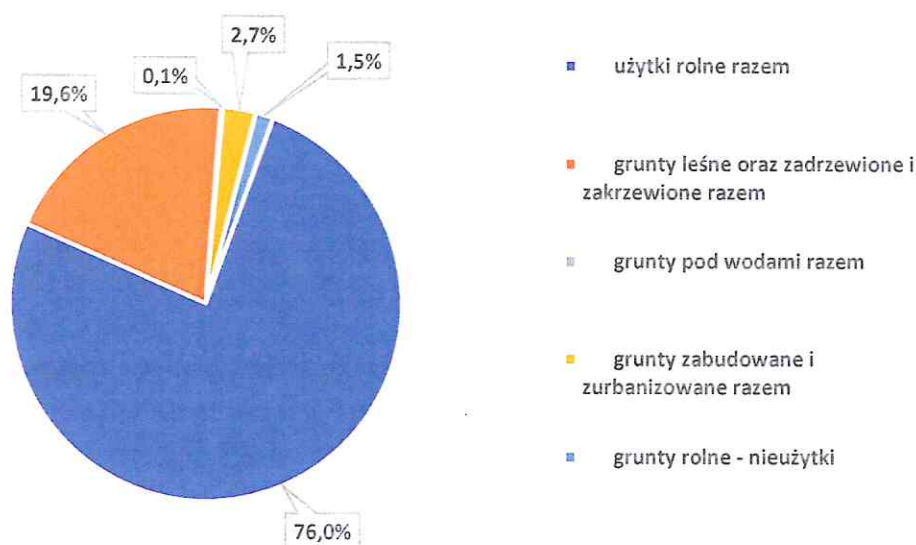
²⁰ Program Ochrony Środowiska dla Gminy Poświętne do roku 2020

Na stan gleb ma wpływ wiele czynników zewnętrznych, m.in.: procesy erozyjne, emisja gazów i pyłów, oraz prowadzona gospodarka rolna (nawożenie, stosowanie środków ochrony roślin). Niebagatelne znaczenie ma również świadomość ekologiczna użytkowników gruntów.

Na terenie gminy retencja wody potencjalnie dostępnej dla roślin jest przeważnie mała, rzadziej średnia. Niewielkie, odizolowane od siebie płyty gleb zdolnej do retencji wody rozrzucone są na terenie całej gminy. Jednocześnie, rzeczywisty zapas wody w glebach jest niski lub niedostateczny, jedynie na niewielkich obszarach określono go jako dostateczny (fragmenty północnej, centralnej i wschodniej części gminy)²¹.

Struktura zagospodarowania gruntów na terenie gminy Poświętne przedstawia się następująco:

- Użytki rolne – 7 905 ha,
- Grunty leśne oraz zadrzewione i zakrzewione – 2 039 ha,
- Grunty pod wodami – 15 ha,
- Grunty zabudowane i zurbanizowane – 284 ha,
- Nieużytki – 152 ha,



Wykres 6. Struktura zagospodarowania gruntów gminy Poświętne
Źródło: opracowanie własne na podstawie Banku Danych Lokalnych GUS

Na obszarze Gminy Poświętne większość użytków rolnych charakteryzuje się kwaśnym i bardzo kwaśnym odczynem gleby. Kwasowość to ważny wskaźnik degradacji gleb uprawnych powodowany jest głównie przez naturalne czynniki klimatyczno-glebowe oraz przez niewłaściwe nawożenie mineralne²².

²¹ Program Ochrony Środowiska dla Gminy Poświętne do roku 2020

²² K. Węglarzy, Metale ciężkie – źródła zanieczyszczeń i wpływ na środowisko, Instytut Zootechniki - PIB

Zjawiska erozyjne na obszarze gminy nie występują lub są bardzo małe. Występują głównie w dolinach rzek i wszędzie tam, gdzie spadki terenu przekraczają 6-8‰.

5.7.1 Zagadnienia horyzontalne

5.7.1.1 Adaptacja do zmian klimatu

- podejmowanie prac zmniejszających nadmierne zagrożenie erozją, np. wsiewki poplonowe, międzyplony ścierniskowe,
- rozwój systemów małej retencji oraz przeciwdziałanie nadmiernej erozji wodnej na terenach nizinnych na obszarach leśnych,

5.7.1.2 Nadzwyczajne zagrożenia środowiska

- stosowanie głównie nawozów naturalnych oraz racjonalne stosowanie nawozów sztucznych oraz środków ochrony roślin,
- ograniczenie przemysłowych źródeł zanieczyszczenia gleb poprzez stosowanie nowoczesnych technologii przyjaznych środowisku oraz właściwą gospodarkę odpadami poprodukcyjnymi,
- zapobieganie zanieczyszczeniu ze źródeł komunalnych – ograniczenie ilości odpadów i właściwa gospodarka.

5.7.1.3 Działania edukacyjne

- prowadzenie działań edukacyjnych dla rolników w zakresie:
- promowania rolnictwa ekologicznego i integrowanego,
- zapobiegania zanieczyszczeniom gleb środkami ochrony roślin i metalami ciężkimi,
- ochrony gleb przed erozją i zakwaszeniem.

5.7.1.4 Monitoring środowiska

- w ramach Państwowego Monitoringu Środowiska prowadzony jest monitoring chemizmu gleb ornyczych. Monitoring gleb obejmuje badanie zmian jakości gleb użytkowanych rolniczo. Są one jednak prowadzone z bardzo małą częstotliwością i wybiórczo.
- Okręgowa Stacja Chemiczno-Rolnicza systematycznie prowadzi badania gleb pod kątem: odczynu pH, potrzeb wapnowania oraz zawartości w makroelementy: fosfor, potas i magnez.

5.7.2 Podsumowanie

Gmina Poświętne cechuje się niskim stopniem uprzemysłowienia i urbanizacji. Jednostkowo i w niewielkich powierzchniowo obszarach odnotowano gleby zanieczyszczone

metalami ciężkimi. Erozja nie stanowi zagrożenia dla gleb gminy. Na cele nierolnicze i nieleśne można przeznaczyć przede wszystkim grunty oznaczone w ewidencji gruntów jako nieużytki, które stanowią 152 ha.

5.7.3 Analiza SWOT

Mocne strony

- brak silnie oddziałującego na środowisko przemysłu.

Słabe strony

- kwaśne gleby, wymagające wapnowania,
- większość terenu gminy pokryta przez gleby średniej i słabej jakości.

Szanse

- rozwój rolnictwa ekologicznego,
- systematyczna kontrola jakości gleb.

Zagrożenia

- erozja wodna w strefach krawędziowych rzek,
- niewłaściwe stosowanie nawozów sztucznych i środków ochrony roślin w rolnictwie.

5.8 Gospodarka odpadami i zapobieganie powstawaniu odpadów

Zasady funkcjonowania gminnego systemu gospodarki odpadami komunalnymi określają szczegółowo akty prawa miejscowego. Zgodnie z podjętymi uchwałami oraz prawem powszechnie obowiązującym na terenie RP, właściciele nieruchomości z terenu gminy obowiązani są zbierać odpady w sposób selektywny.

Gospodarka odpadami komunalnymi na terenie gminy realizowana jest zgodnie z wymaganiami ustawy z dnia 13 września 1996 r. o *utrzymaniu czystości i porządku w gminach* (Dz.U. 2021 poz. 888 z późn. zm.). Zgodnie z jej zapisami podmiot odbierający odpady komunalne jest zobowiązany do przekazywania odebranych od właściciela nieruchomości niesegregowanych odpadów komunalnych bezpośrednio do instalacji komunalnej.

Ustawa z dnia 19 lipca 2019 r. o zmianie ustawy o utrzymaniu czystości i porządku w gminach zniósła obowiązującą dotychczas rejonizację ograniczającą możliwość zagospodarowania zmieszanych odpadów komunalnych, odpadów zielonych oraz pozostałości z sortowania i MBP przeznaczone do składowania jedynie w instalacjach regionalnych. W związku z powyższym odpady komunalne i odpady zielone z terenu gminy Poświętne odebrane od właścicieli nieruchomości zamieszkałych przekazywane są do instalacji komunalnej, tj. do Zakładu Utylizacji Odpadów Sp. z o. o. w Siedlcach (linia

sortowania zmieszanych odpadów komunalnych i kompostowania przyzłowa w Woli Suchożebrowskiej, gm. Suchożebry) oraz do Zakładu Gospodarki Komunalnej w Ostrowi Mazowieckiej Sp. z o. o.²³

Odpady komunalne odbierane były na terenie gminy Poświętne w systemie pojemnikowym i workowym. Dla odpadów komunalnych, zgodnie z regulaminem utrzymania czystości i porządku stosowane są następujące oznakowania kolorystyczne worków/pojemników:

- worek w kolorze czarnym – odpady niesegregowane (zmieszane),
- worek w kolorze niebieskim - papier, tektura,
- worek w kolorze żółtym - tworzywa sztuczne, opakowania wielomateriałowe, metale,
- worek w kolorze zielonym – szkło,
- worek w kolorze brązowym - odpady ulegające biodegradacji.

Na dzień 31 grudnia 2020 r. łącznie zostało złożonych 1715 deklaracji²⁴ o wysokości opłaty za gospodarowanie odpadami komunalnymi w tym:

- 98,54% - właściciele nieruchomości zamieszkałych prowadziło selektywną zbiórkę odpadów komunalnych,
- 1,46% - właściciele nieruchomości zamieszkałych nie dopełniało obowiązku segregacji odpadów komunalnych.

Na terenie gminy znajduje się Punkt Selektywnej Zbiórki Odpadów Komunalnych zlokalizowany przy ul. Szkolnej 6, 05-326 Poświętne, do którego mieszkańcy mogli przekazywać poniżej wymienione odpady:

- zużyty sprzęt elektryczny i elektroniczny,
- zużyte opony,
- odpady wielkogabarytowe,
- odpady niebezpieczne i chemikalia,
- popiół z palenisk domowych w okresie grzewczym (od 1 października do 30 kwietnia),
- odpady niekwalifikujące się do odpadów medycznych powstałych w gospodarstwie domowym w wyniku przyjmowania produktów leczniczych w formie iniekcji i prowadzenia monitoringu poziomu substancji we krwi, w szczególności igieł i strzykawek.

²³ Analiza stanu gospodarki odpadami komunalnymi na terenie gminy Poświętne za 2020 rok

²⁴ Analiza stanu gospodarki odpadami komunalnymi na terenie gminy Poświętne za 2020 rok

Usługi polegające na odbiorze i zagospodarowaniu odpadów komunalnych z nieruchomości zamieszkałych świadczyło przedsiębiorstwo KOBE S.C. Paweł Kotowski i Krzysztof Kotowski z siedzibą Duczki, ul. Myśliwska 8, 05-200 Wołomin.

W 2020 r. zebrano na terenie gminy Poświętne 352,880 Mg niesegregowanych odpadów komunalnych²⁵. Odebrane z terenu gminy zmieszane odpady komunalne przekazywane były do instalacji do mechaniczno-biologicznego przetwarzania odpadów komunalnych – MBP tj. do Zakładu Utylizacji Odpadów Sp. z o. o. w Siedlcach – Linia sortowania zmieszanych odpadów komunalnych i kompostownia przyzłomowa w Woli Suchożebrskiej, gm. Suchożebry oraz do Zakładu Gospodarki Komunalnej w Ostrowi Mazowieckiej Sp. z o.o. Odpady ulegające biodegradacji przekazywane były do Kompostowni Odpadów Zielonych w Międzyzlesiu²⁶.

Tabela 6. Masa odpadów komunalnych odebranych z Gminy Poświętne w 2020 roku

Kod odpadów	Rodzaj odpadów	Masa odebranych odpadów komunalnych przekazanych do zagospodarowania [Mg]
15 01 01	Opakowania z papieru i tektury	34,700
15 01 02	Opakowania z tworzyw sztucznych	54,100
15 01 07	Opakowania ze szkła	153,800
15 01 04	Opakowania z metali	13,500
15 01 06	Zmieszane odpady opakowaniowe	147,200
20 03 07	Odpady wielkogabarytowe	62,520
16 01 03	Zużyte opony	8,500
20 01 36	Zużyte urządzenia elektryczne i elektroniczne	5,135
20 02 03	Inne odpady nieulegające biodegradacji	8,350
20 02 01	Odpady ulegające biodegradacji	6,940
SUMA		494,745

Źródło: Analiza stanu gospodarki odpadami komunalnymi na terenie gminy Poświętne za rok 2020

Łączna ilość odpadów komunalnych zebranych z terenu gminy Poświętne w roku 2020 wyniosła 847,625 Mg, z czego 352,88 Mg stanowiły niesegregowane (zmieszane) odpady komunalne tj. 41,63% i odpady zebrane selektywnie 494,745 Mg, tj. 58,37% ogółu zebranych odpadów komunalnych.

Osiągnięte poziomy recyklingu i ograniczenia masy odpadów przez gminę²⁷:

- poziom ograniczenia masy odpadów komunalnych ulegających biodegradacji kierowanych do składowania – **4,58%**, oznacza to, że osiągnięto dopuszczalny poziom, który dla 2020 r. wynosił maksymalnie 35,00%.

²⁵ Analiza stanu gospodarki odpadami komunalnymi na terenie gminy Poświętne za 2020 rok

²⁶ Analiza stanu gospodarki odpadami komunalnymi na terenie gminy Poświętne za 2020 rok

²⁷ Analiza stanu gospodarki odpadami komunalnymi na terenie gminy Poświętne za 2020 rok

- poziom recyklingu, przygotowania do ponownego użycia następujących frakcji odpadów komunalnych: papieru, metali, tworzyw sztucznych i szkła – **50,03%** oznacza to, że osiągnięto wymagany poziom, który dla 2020 r. wynosił 50,00%.
- poziom recyklingu, przygotowania do ponownego użycia i odzysku innymi metodami innych niż niebezpieczne odpadów budowlanych i rozbiórkowych – nie został osiągnięty, ponieważ w 2020 r. z terenu gminy Poświętne nie odebrano odpadów budowlanych i rozbiórkowych.

Gmina Poświętne realizuje „Plan Ochrony przed szkodliwością azbestu i program usuwania wyrobów zawierających azbest z terenu Gminy Poświętne na lata 2013 – 2032”. W ramach dokumentu usunięto następujące ilości wyrobów zawierających azbest²⁸:

- 2018 – 33,35 Mg,
- 2019 – brak,
- 2020 – 145,52 Mg.

W latach 2019-2020 gmina Poświętne prowadziła kampanie edukacyjne (ulotki) w zakresie gospodarowania i segregowania odpadami.

Ponadto wyroby zawierające azbest są również dodatkowo odbierane przez Starostwo Powiatowe w Wołominie w ramach „Programu usuwania wyrobów zawierających azbest z terenu Powiatu Wołomińskiego do roku 2032”.

5.8.1 Zagadnienia horyzontalne

5.8.1.1 Adaptacja do zmian klimatu

Lokalizowanie obiektów gospodarki odpadami (np. składowisk, PSZOK-ów, magazynów odpadów) w oddaleniu od terenów zagrożonych podtopieniami, i osuwiskami, będącymi następstwami kumulacji zmian klimatycznych.

5.8.1.2 Nadzwyczajne zagrożenia środowiska

Głównym zagrożeniem jest możliwość wybuchu pożaru samych odpadów, czy to komunalnych czy przemysłowych. W wyniku pożaru będą się uwalniały do atmosfery bardzo toksyczne substancje z palącego się biogazu oraz odpadów tworzyw sztucznych. Należy jednocześnie podkreślić, iż na terenie gminy nie występują wysypiska.

5.8.1.3 Działania edukacyjne

Prowadzenie działalności edukacyjnej zarówno mieszkańców, jak i podmiotów gospodarczych w zakresie ograniczania powstawania odpadów, właściwego postępowania

²⁸ Urząd Gminy Poświętne

z odpadami, selektywnego zbierania odpadów oraz racjonalnego wykorzystania wody i energii.

5.8.1.4 Monitoring środowiska

W kontekście odpadów komunalnych konieczne jest monitorowanie osiąganych poziomów recyklingu i odzysku odpadów celem dostosowywania lokalnych, gminnych systemów gospodarowania odpadami komunalnymi.

5.8.2 Podsumowanie

Gospodarka odpadami na terenie gminy Poświętne funkcjonuje prawidłowo. Gmina Poświętne osiągnęła wszystkie wymagane ustawowo poziomy recyklingu i ograniczenia masy odpadów (poza odpadami budowlanymi i rozbiórkowymi, których w 2020 r. nie odbierano). Należy oczekiwać, że poprzez wzrost świadomości mieszkańców w kolejnych latach nastąpi jeszcze większy wzrost recyklingu i odzysku odpadów. Z terenu gminy w każdym roku sukcesywnie usuwane są wyroby zawierające azbest.

5.8.3 Analiza SWOT

Mocne strony

- realizacja programu usuwania azbestu,
- edukacja mieszkańców w zakresie gospodarowania odpadami,
- umożliwienie wszystkim mieszkańcom gminy selektywnego zbierania odpadów,
- lokalizacja PSZOK na terenie gminy.

Słabe strony

- nielegalne pozbywanie się odpadów komunalnych i tworzenie tzw. „dzikich wysypisk”.

Szanse

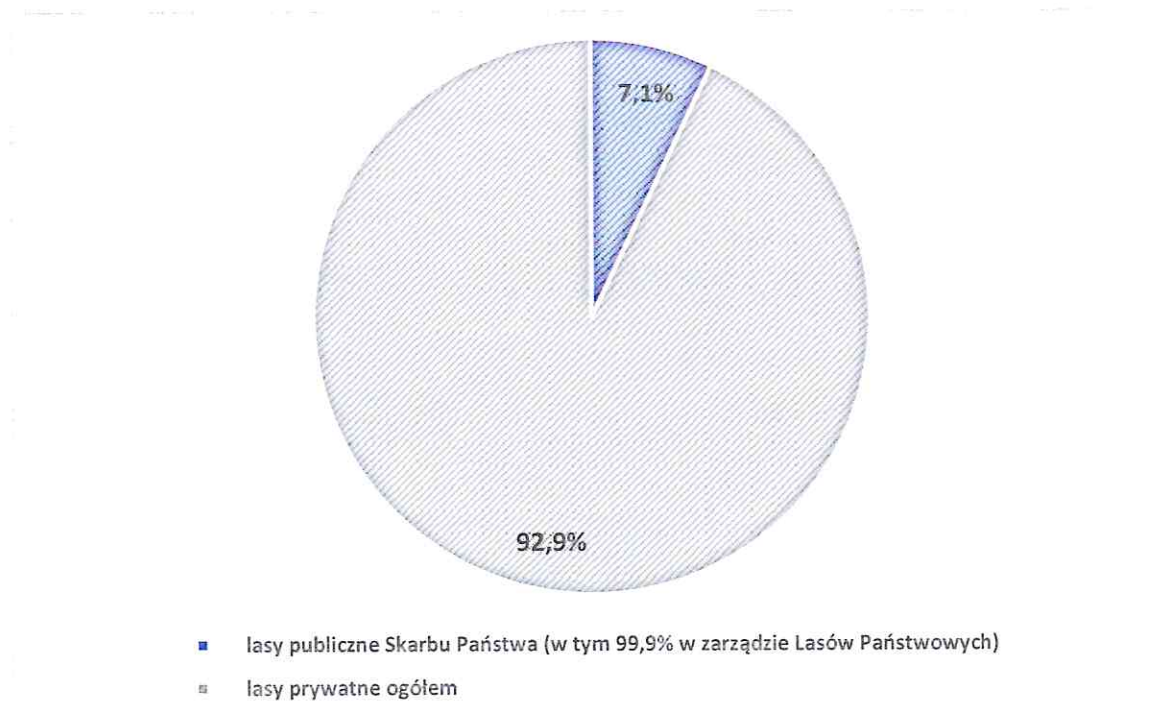
- wsparcie działań podmiotów zajmujących się gospodarowaniem odpadami,
- eliminacja nielegalnego składowania odpadów,
- budowa drugiego punktu selektywnej zbiórki odpadów.

Zagrożenia

- palenie odpadów w gospodarstwach domowych,
- nielegalne pozbywanie się odpadów,
- brak środków finansowania na usuwanie azbestu.

5.9 Zasoby przyrodnicze

Lasy na terenie gminy Poświętne zajmują powierzchnię 2 335,6 ha. Lesistość gminy wynosi 22,5%. Lasy publiczne stanowią 7,1% powierzchni lasów, resztę natomiast stanowią lasy prywatne²⁹. Lasami stanowiącymi własność Skarbu Państwa na terenie gminy Poświętne zarządza Państwowe Gospodarstwo Leśne – Lasy Państwowe – Nadleśnictwo Mińsk Mazowiecki.



Wykres 7. Struktura gruntów leśnych w gminie Poświętne
 Źródło: opracowanie własne na podstawie Banku Danych Lokalnych GUS

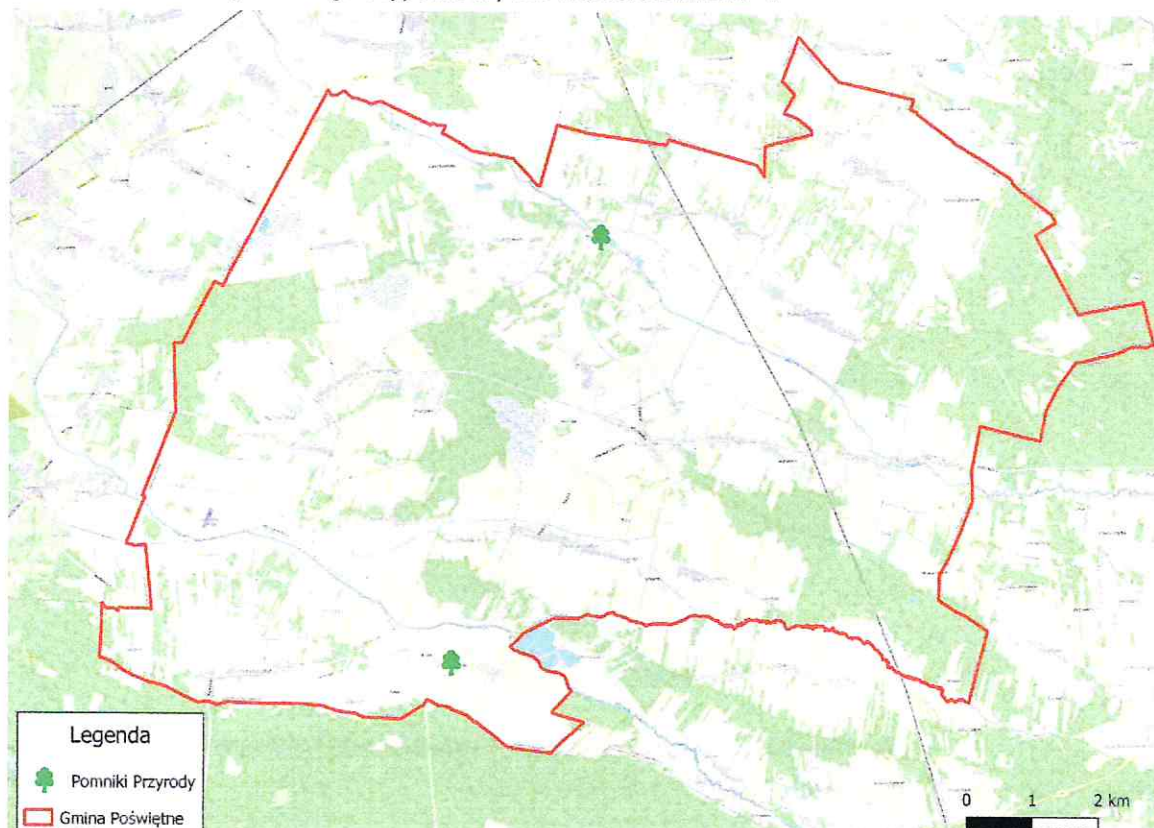
Nadzór nad gospodarką leśną w lasach niestanowiących własności Skarbu Państwa na terenie gminy Poświętne sprawuje Starosta Wołomiński.

Najcenniejszym terenem pod względem przyrodniczym w gminie jest zarastający, poeksploatacyjny (po wydobywaniu torfu) zbiornik, położony na zachód od wsi Feliksów - tzw. "Bagno Feliksów". Stwierdzono tu 35 gatunków chronionych kręgowców. Oprócz płazów, gadów i ssaków występuje tu wyjątkowo zróżnicowany zespół lęgowej awifauny, rzadkich m.in. 5 rzadkich gatunków: bąk, bączek, zielonka, błotniak łąkowy i kropiatka. Na terenie gminy pomiędzy Nowymi Ręczajami a Nadbielą występuje inny potorfowy zbiornik, o znacznie zaawansowanej wtórnie sukcesji roślinności bagiennej i łąkowej³⁰

²⁹ Bank danych lokalnych GUS, 2020

³⁰ Program Ochrony Środowiska dla Gminy Poświętne do roku 2020

Gmina Poświętne jest jednostką administracyjną o niskim udziale obszarów prawnie chronionych. W obszarze gminy nie występują parki narodowe, parki krajobrazowe ani obszary chronionego krajobrazu. Brak jest rezerwatów przyrody. Jedynymi formami ochrony przyrody są trzy pomniki przyrody. Są to dwa dęby szypułkowe w parku zabytkowym we wsi Krubki Górki oraz jeden dąb szypułkowy we wsi Laskowizna³¹.



Rysunek 9. Pomniki przyrody na tle gminy Poświętne
Źródło: opracowanie własne na podstawie danych GDOŚ

5.9.1 Zagadnienia horyzontalne

5.9.1.1 Adaptacja do zmian klimatu

- ochrona struktur przyrodniczych, zachowanie spójności i drożności sieci ekologicznej.

5.9.1.2 Nadzwyczajne zagrożenia środowiska

- racjonalne wykorzystanie zasobów przyrodniczych,
- eliminowanie obcych gatunków roślin i zwierząt zagrażających rodzimym gatunkom.

5.9.1.3 Działania edukacyjne

Prowadzenie szeroko pojętej edukacji w m. in. zakresie:

³¹ Centralny Rejestr Form Ochrony Przyrody, Urząd Gminy oraz Bank Danych Lokalnych GUS

- roli zjawisk przyrodniczych w procesie zmian klimatycznych,
- presji turystycznej wywieranej na obszary o wysokich walorach przyrodniczych i krajobrazowych,
- prawnych i przyrodniczych podstaw funkcjonowania obszarów chronionych oraz w zakresie ochrony dziedzictwa przyrodniczego,
- szkolenia i wsparcia rolników we wdrażaniu programów rolno-środowiskowych,
- turystyki związanej z gospodarką leśną, łowiectwem, turystyki ekologicznej i rowerowej,
- roli lasów i ich ochrony przed suszą i pożarami.

Funkcję edukacyjną pełnią także szlaki turystyczne i ścieżki edukacyjne.

5.9.1.4 Monitoring środowiska

- współpraca z instytucjami ochrony środowiska w ramach Zintegrowanego Monitoringu Środowiska Przyrodniczego, którego zadaniem jest prowadzenie obserwacji możliwie jak największej liczby elementów środowiska przyrodniczego, w oparciu o planowe, zorganizowane badania stacjonarne.
- monitoring lasów włączono do Państwowego Monitoringu Środowiska koordynowanego przez Państwową Inspekcję Ochrony Środowiska i obejmuje m.in.: uszkodzenia lasów, zagrożenia pożarowe i występowanie szkodników owadzych w lasach.

5.9.2 Podsumowanie

Lasy stanowią siedlisko dla większości dzikich gatunków roślin i zwierząt. Pełnią więc nie tylko istotną funkcję ekologiczną (także ze względu na ich wpływ na klimat) ale także gospodarczą i społeczną. Lesistość jednostki samorządu terytorialnego wynosi 22,5% co jest wartością poniżej przeciętnej w skali kraju. Istotnym zadaniem dla właścicieli nieruchomości gruntowych powinno być zalesianie ziem nieużytkowanych lub użytkowanych w nieefektywny sposób.

5.9.3 Analiza SWOT

Mocne strony

- występowanie form ochrony przyrody na terenie gminy.

Słabe strony

- znaczny stopień izolacji niektórych kompleksów leśnych.

Szanse

- dolesienia obszarów, na których występują gleby o niskiej przydatności dla gospodarki rolnej,
- wprowadzenie do zalesień domieszek innych gatunków drzew (liściaste),

Zagrożenia

- wzrost natężenia ruchu powodujący zwiększoną śmiertelność zwierząt i pogorszący warunki ich migracji,
- zaśmiecanie, niszczenie infrastruktury, zbieractwo runa leśnego, dewastacje lasów
- gradacje owadów,
- nieracjonalna gospodarka leśna,
- szkodniki owadzie i grzybowe.

5.10 Zagrożenia poważnymi awariami

Na terenie gminy Poświętne nie znajdują się zakłady o dużym i o zwiększonym ryzyku wystąpienia awarii³². Potencjalnym źródłem poważnych awarii jest transport drogowy substancji niebezpiecznych, głównie paliw płynnych (LPG, benzyna, olej napędowy). Przypadki wystąpienia poważnych awarii mogą dotyczyć również wycieków substancji ropopochodnych w wyniku wypadków i kolizji drogowych.

5.10.1 Zagadnienia horyzontalne

5.10.1.1 Adaptacja do zmian klimatu

Ekstremalne zjawiska pogodowe mogą doprowadzić do uszkodzenia linii przesyłowych i dystrybucyjnych, a zatem ograniczenia w dostarczeniu energii do odbiorców, a także zakładów przemysłowych, co może doprowadzić do przerwania ich pracy, przegrzania układów technologicznych.

5.10.1.2 Nadzwyczajne zagrożenia środowiska

Nadzwyczajne zagrożenia środowiska powstają wskutek wypadków i zdarzeń w czasie budowy i eksploatacji dróg i innych obiektów drogowych, w których biorą udział pojazdy przewożące substancje niebezpieczne, a które mogą spowodować m.in.: skażenie powietrza, wód, gleb oraz pożary.

³² Główny Inspektorat Ochrony Środowiska, dane za 2020 rok

5.10.1.3 Działania edukacyjne

Prowadzenie działań edukacyjnych w zakresie właściwych zachowań w sytuacjach zagrożenia wśród mieszkańców gminy.

5.10.1.4 Monitoring środowiska

Stała współpraca z organami Państwowej Straży Pożarnej, Wojewodą oraz WIOŚ w zakresie prowadzenia kontroli występowania awarii.

5.10.2 Podsumowanie

Na terenie gminy Poświętne nie znajdują się zakłady o dużym i zwiększonym ryzyku wystąpienia awarii. Potencjalnym źródłem poważnych awarii jest transport drogowy substancji niebezpiecznych.

5.10.3 Analiza SWOT

Mocne strony

- brak zakładów mogących być źródłem powstania poważnej awarii,
- lokalizacja Ochotniczej Straży Pożarnej.

Słabe strony

- stacje paliw płynnych, które są potencjalnym źródłem zanieczyszczenia środowiska.

Szanse

- edukacja społeczeństwa na wypadek wystąpienia zagrożenia,
- szkolenie jednostek odpowiedzialnych za usuwanie skutków poważnych awarii.

Zagrożenia

- transport towarów niebezpiecznych, głównie paliw płynnych.



6 Podsumowanie efektów realizacji dotychczas realizowanych działań na rzecz ochrony środowiska

Dotychczas obowiązujący Program Ochrony Środowiska dla Gminy Poświętne sporządzony został na perspektywę czasową do roku 2020. Realizując zadania na rzecz ochrony środowiska, poczyniono wiele inwestycji oraz wykonano szereg działań, które wpłynęły na osiągnięcie następujących celów:

- Zapewnienie dostępu do czystej wody dla mieszkańców gminy,
- Poprawa jakości wód podziemnych i powierzchniowych,
- Poprawa jakości powietrza.

Należy jednocześnie podkreślić, iż gmina kontynuuje realizację zadań z zakresu usuwania azbestu z jej terenu.

Należy również podkreślić, iż zgodnie z art. 18 ust 2 i 3 ustawy z dnia 27 kwietnia 2001 r. *Prawo ochrony środowiska*, Wójt Gminy zobowiązany jest do sporządzenia raportu z wykonania POŚ. Dokument ten sporządzany winien być co 2 lata, a następnie przedstawiony Radzie Gminy i w dalszej kolejności przekazany Zarządowi Powiatu.



7 Cele programu ochrony środowiska, zadania i ich finansowanie

Głównym celem opracowania Programu Ochrony Środowiska jest sprecyzowanie działań, jakie można przedsięwziąć w celu realizacji polityki ochrony środowiska. Program Ochrony Środowiska jest niezbędny do prawidłowego funkcjonowania systemu zarządzania ochroną środowiska na szczeblu gminnym. Stanowi pomost między konkretnymi działaniami a dokumentami, które dotyczą ekologii. Po przeprowadzeniu analizy stanu środowiska w mieście, wyznaczono cele oraz określono zadania, których realizacja przełoży się na poprawę stanu środowiska.

Ponadto kontynuowane będzie umieszczanie w aktach prawa miejscowego zapisów mających na celu ochronę środowiska. Przykładem takich dokumentów są Studium uwarunkowań i kierunków zagospodarowania przestrzennego gminy oraz miejscowe plany zagospodarowania przestrzennego. Wyznaczane w nich kierunki zagospodarowania terenu oraz uwarunkowania, mające wpływ na ochronę środowiska to m.in.:

- ograniczenie możliwości lokalizacji w pobliżu zabudowy mieszkaniowej nowych oraz rozbudowy istniejących obiektów uciążliwych, w tym mogących potencjalnie negatywnie oddziaływać na środowisko takich jak m.in.: fermy wielkopowierzchniowe lub zakłady przetwarzania odpadów przemysłowych,
- zakaz lokalizacji nowych oraz rozbudowy istniejących obiektów uciążliwych, tj. powodujących przekroczenia ustalonych przepisami odrębnymi standardów jakości środowiska,
- ograniczanie rozpraszania zabudowy poprzez wskazanie terenów jej rozwoju, w pierwszej kolejności w granicach wykształconych już pasów i skupisk zabudowy lub w ich sąsiedztwie,
- wypełnianie wolnych enklaw w pasmach istniejącej zabudowy zagrodowej i mieszkaniowej jednorodzinnej w celu odpowiedniego wykorzystania terenów już zurbanizowanych i stworzenia większej ich zwartości przestrzennej,
- wyposażanie terenów zabudowy mieszkaniowej co najmniej w sieci elektroenergetyczne i wodociągowe, a strefy koncentracji zabudowy mieszkaniowej - także w sieci kanalizacji sanitarnej i deszczowej,
- propagowanie odnawialnych źródeł energii,
- rekomendowanie stopniowego ograniczania wykorzystywania węgla kamiennego jako głównego nośnika energii cieplnej stosowanego do ogrzewania budynków mieszkalnych.



Tabela 7. Cele, kierunki interwencji i zadania

Lp.	Obszar interwencji	Cel	Wskaźnik			Kierunek interwencji	Zadanie	Podmiot odpowiedzialny	Ryzyka
			Nazwa	Wartość bazowa	Wartość docelowa				
A	B	C	D	E	F	G	H	I	J
1.	Ochrona klimatu i jakości powietrza	Poprawa jakości powietrza	Liczba budynków poddanych termomodernizacji [szt.]	0	5	Poprawa efektywności energetycznej	Poprawa efektywności energetycznej budynków użyteczności publicznej w Gminie Poświętne poprzez termomodernizację	Gmina Poświętne	Nieotrzymanie dofinansowania
				26,98	34,98		Budowa rozdzielczej sieci wodociągowej w miejscowości Laskowizna - Nowy Cygów - Choiny- Poświętne	Gmina Poświętne	Nieotrzymanie dofinansowania
2.	Gospodarka wodno-ściekowa	Poprawa jakości wód powierzchniowych i podziemnych	Długość sieci wodociągowej [km]	26,98	31,414	Rozbudowa infrastruktury wodociągowej	Budowa rozdzielczej sieci wodociągowej w miejscowości Jadwiniew obręb Cygów, Rojków, Turze	Gmina Poświętne	Nieotrzymanie dofinansowania
				26,98	44,98		Budowa rozdzielczej sieci wodociągowej w miejscowości Józefin, Dąbrowica, Wólka Dąbrowicka, Międzyzyles, Międzypole	Gmina Poświętne	Nieotrzymanie dofinansowania
				26,98	48,98		Budowa rozdzielczej sieci wodociągowej w miejscowości Trzcinka, Małków, Krubki-Górki, Zabraniec, Ostrowik	Gmina Poświętne	Nieotrzymanie dofinansowania

Lp.	Obszar interwencji	Cel	Wskaźnik		Kierunek interwencji	Zadanie	Podmiot odpowiedzialny	Ryzyka			
			Nazwa	Wartość bazowa					Wartość docelowa		
2.	Gospodarka wodno-ściekowa	Poprawa jakości wód powierzchniowych i podziemnych	Dokumentacja projektowa [szt.]	0	1	Rozbudowa infrastruktury wodociągowej	Opracowanie dokumentacji projektowej na budowę rozdzielczej sieci wodociągowej w miejscowości Józefin, Dąbrowica, Wólka Dąbrowicka, Międzyzyleś, Międzyzpole	Gmina Poświętne	Nieotrzymanie dofinansowania		
3.	Gospodarka odpadami i zapobieganie powstawaniu odpadów	Poprawa gospodarki odpadami	Liczba PSZOK [szt.]	1	1	Poprawa stanu technicznego PSZOK	Modernizacja PSZOK	Gmina Poświętne	Nieotrzymanie dofinansowania		
4.	Zasoby przyrodnicze	Poprawa walorów estetycznych i krajobrazu	Waga odebranego i zutylizowanego azbestu [Mg/rok]	b.d.	280	Usuwanie azbestu z terenu gminy	Odbiór i utylizacja azbest	Gmina Poświętne	Nieotrzymanie dofinansowania		
		Poprawa walorów estetycznych i krajobrazu	Powierzchnia zrewitalizowanych terenów [ha]	0	0,2	Poprawa walorów krajobrazowych i kulturowych	Rewitalizacja terenu zieleni przy Urzędzie Gminy	Gmina Poświętne	Nieotrzymanie dofinansowania		
				0	5		Rewitalizacja zagospodarowania terenu w sołectwie Poświętne	Gmina Poświętne	Nieotrzymanie dofinansowania		

Tabela 8. Harmonogram zadań wraz z ich finansowaniem

Lp.	Obszar interwencji	Zadanie	Podmiot odpowiedzialny za realizację	Szacunkowe koszty realizacji zadania (w zł)					Źródło finansowania	
				rok						
				2021	2022	2023	2024	2025-2028		razem
1.	Ochrona klimatu i jakości powietrza	Poprawa efektywności energetycznej budynków użyteczności publicznej w Gminie Poświętne poprzez termomodernizację	Gmina Poświętne	55 350,00	4 801 718,00	-	-	-	4 857 068,00	Mazowiecka Jednostka Wdrażania Programów Unijnych
2.	Gospodarka wodno-ściekowa	Budowa rozdzielczej sieci wodociągowej w miejscowości Laskowizna - Nowy Cygów - Choiny- Poświętne	Gmina Poświętne	1 630 000,00	-	-	-	-	1 630 000,00	Rządowy Fundusz Inwestycji Lokalnych
		Budowa rozdzielczej sieci wodociągowej w miejscowości Jadwiniew obręb Cygów, Rojków, Turze	Gmina Poświętne	-	2 000 000,00	-	-	-	2 000 000,00	Rządowy Fundusz Inwestycji Lokalnych
		Budowa rozdzielczej sieci wodociągowej w miejscowości Trzcinka, Małków, Krubki-Górki, Zabraniec, Ostrowik	Gmina Poświętne	-	6 000 000,00	-	-	-	6 000 000,00	Rządowy Fundusz Inwestycji Lokalnych
		Budowa rozdzielczej sieci wodociągowej w miejscowości Józefin, Dąbrowica, Wólka Dąbrowicka, Międzyłесь, Międzyzypole	Gmina Poświętne	-	-	5 000 000,00	-	-	5 000 000,00	Rządowy Fundusz Inwestycji Lokalnych

Lp.	Obszar interwencji	Zadanie	Podmiot odpowiedzialny za realizację	Szacunkowe koszty realizacji zadania (w zł)					Źródło finansowania	
				rok						
				2021	2022	2023	2024	2025-2028		razem
		Opracowanie dokumentacji projektowej na budowę rozdzielczej sieci wodociągowej w miejscowości Józefin, Dąbrowica, Wólka Dąbrowicka, Międzyzyleś, Międzyzpole	Gmina Poświętne	180 000,00	-	-	-	-	180 000,00	Budżet Gminy
		Modernizacja PSZOK	Gmina Poświętne	40 000,00	-	-	-	-	40 000,00	Budżet Gminy
3.	Gospodarka odpadami i zapobieganie powstawaniu odpadów	Monitoring przy PSZOK	Gmina Poświętne	1 500,00	-	-	-	-	1 500,00	Budżet Gminy
		Odbiór i utylizacja azbest	Gmina Poświętne	30 000,00	30 000,00	30 000,00	30 000,00	-	120 000,00	WFOŚiGW
		Rewitalizacja terenu zieleni przy Urzędzie Gminy	Gmina Poświętne	70 000,00	-	-	-	-	70 000,00	Urząd Marszałkowski i Budżet Gminy
4.	Zasoby przyrodnicze	Rewitalizacja zagospodarowania terenu w sołectwie Poświętne	Gmina Poświętne	20 000,00	-	-	-	-	20 000,00	MiAS, Budżet Gminy

8 Monitoring, ewaluacja i sprawozdawczość z realizacji Programu Ochrony Środowiska

Aby realizacja zadań zawartych w Programie Ochrony Środowiska przebiegała zgodnie z założonym harmonogramem, niezbędne jest prowadzenie monitoringu oraz ewaluacji ich wykonania.

Celem monitoringu jest ocena realizacji wskazanych w *POŚ* zadań, w tym:

- określenie stopnia realizacji przyjętych celów,
- ocenę rozbieżności pomiędzy przyjętymi celami i działaniami a ich wykonaniem,
- analizę przyczyn rozbieżności.

Monitoring realizacji zadań własnych będzie prowadzony w oparciu o wskaźniki obrazujące zmianę stanu środowiska na terenie gminy (tabela nr 7) oraz dane dotyczące stanu realizacji zadań ujętych w *POŚ*. Jeżeli w wyniku analizy okaże się, że istnieją rozbieżności pomiędzy stopniem realizacji *POŚ*, a jego założeniami, zostaną podjęte czynności mające na celu wyjaśnienie przyczyn rozbieżności oraz określenie działań korygujących.

Wójt Gminy Poświętne, zgodnie z art. 18 ust 2 i 3 ustawy z dnia 27 kwietnia 2001 r. *Prawo ochrony środowiska*, będzie sporządzał co 2 lata raporty z wykonania *POŚ*, które zostaną przedstawione Radzie Gminy, a następnie przekazane Zarządowi Powiatu Wołomińskiego.

W celu zobrazowania efektów realizacji działań związanych z ochroną środowiska oraz oceny realizacji Programu jest właściwy system sprawozdawczości. W poniższej tabeli zestawiono wartości wybranych wskaźników stanu środowiska i zmian presji na środowisko, aby w przyszłości można było z łatwością określić trend zachodzących zmian, a w razie potrzeby wdrożyć działania naprawcze.

Tabela 9. Wskaźniki monitorowania efektów realizacji POŚ

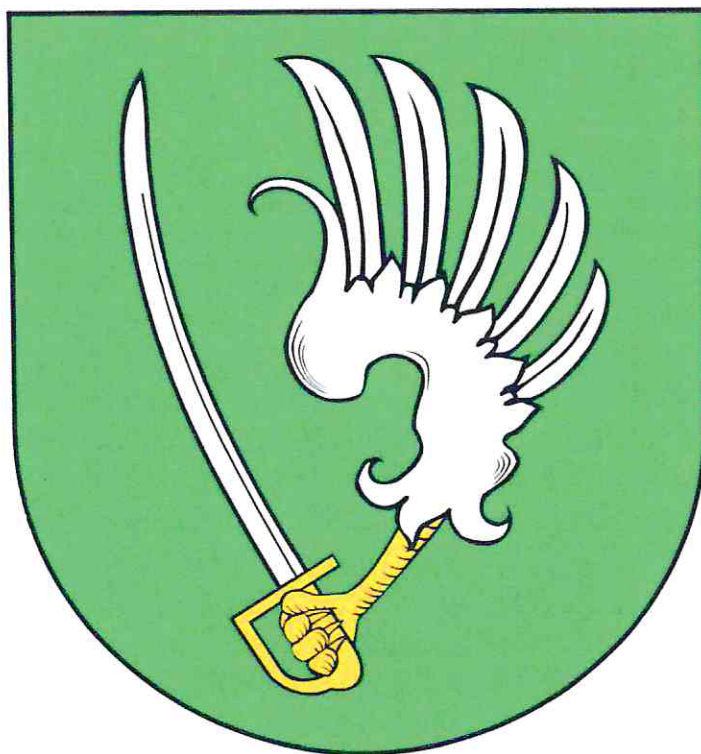
Nazwa wskaźnika	Jednostka	Rok			Zmiana wartości wskaźnika
		2016	2018	2020	
Długość czynnej sieci wodociągowej	km	0,0	23,4	27,0	↑ 27,0
Długość czynnej sieci kanalizacyjnej	km	0,0	0,0	0,0	– 0,0
Przyłącza wodociągowe prowadzące do budynków mieszkalnych i zbiorowego zamieszkania	szt.	0	244	423	↑ 423
Przyłącza kanalizacyjne prowadzące do budynków mieszkalnych i zbiorowego zamieszkania	szt.	0	0	0	– 0,0
Czynne przyłącza gazowe do budynków mieszkalnych i niemieszkalnych	szt.	157	144	155	↓ 2
Korzystający z instalacji sieci wodociągowej	%	0,0	12,6	26,8	↑ 26,8
Korzystający z instalacji sieci kanalizacyjnej	%	0,0	0,0	0,0	– 0,0
Korzystający z instalacji sieci gazowej	%	5,6	5,8	6,5	↑ 0,9
Liczba przydomowych oczyszczalni ścieków	szt.	15	15	17	↑ 2
Ludność korzystająca z oczyszczalni ścieków	osoba	0	0	0	– 0
Zmieszane odpady zebrane w ciągu roku	t	101,7	120,3	352,9	↑ 251,2
Odpady zebrane selektywnie w relacji do ogółu odpadów	%	59,3	76,7	59,6	↑ 0,3
Osiągnięcie wymaganych poziomów recyklingu, przygotowania do ponownego użycia i odzysku innymi metodami oraz ograniczenia masy odpadów komunalnych ulegających biodegradacji przekazywanych do składowania	-	>18% - <45%	>30% - <40%	>50% - <35%	osiągnięcie poziomów
Lesistość	%	23,8	22,8	22,5	↑ 1,3
Powierzchnia obszarów chronionych	ha	0	0	0	– 0
Nasadzenia drzew (rocznie)	szt.	0	0	0	– 0
Powierzchnia gruntów rolnych na terenie gminy	ha	7905	7905	7905	– 0

Nazwa wskaźnika	Jednostka	Rok			Zmiana wartości wskaźnika
		2016	2018	2020	
Zanieczyszczenia, dla których odnotowano przekroczenia stanu dopuszczalnego w strefie mazowieckiej	-	pył PM10 pył PM2,5 B(a)P O ₃	pył PM10 pył PM2,5 B(a)P	pył PM10 B(a)P	↓ PM2,5 O ₃
Długość ścieżek rowerowych	km	0	0	0	- brak
Liczba przystanków autobusowych	szt.	33	33	33	- 33
Drogi gminne o nawierzchni twardej ulepszonej	km	32,99	33,79	35,29	↑ 2,3

Źródło: Bank Danych Lokalnych GUS

↓ - spadek wartości wskaźnika ↑ - wzrost wartości wskaźnika
 - - wartość niezmienniona

**PROGNOZA ODDZIAŁYWANIA NA
ŚRODOWISKO**
PROGRAMU OCHRONY ŚRODOWISKA DLA
GMINY POŚWIĘTNE NA LATA 2021-2024
Z PERSPEKTYWĄ DO 2028 ROKU



GRUDZIEŃ 2021

INWESTOR:

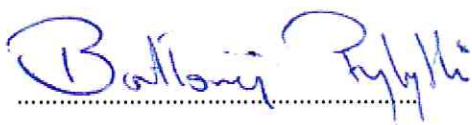
Gmina Poświętne

Ul. Krótka 1

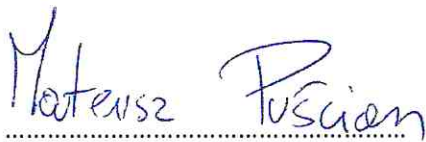
05-326 Poświętne

OPRACOWANIE:

mgr inż. Bartłomiej Przybylski



mgr inż. Mateusz Puścian



www.pnbenergy.pl



kontakt@pnbenergy.pl



505 203 400



opracowania środowiskowe i energetyczne



dzierżawa nieruchomości pod farmę fotowoltaiczną



inspekcje dronem

Spis treści

Spis tabel	6
Streszczenie w języku niespecjalistycznym	7
1 Wstęp	8
2 Podstawa prawna opracowania	9
3 Zakres opracowania	9
4 Zawartość i główne cele Programu oraz jego powiązania z innymi dokumentami	9
5 Metody zastosowane przy sporządzaniu <i>Prognozy</i>	11
6 Propozycje dotyczące przewidywanych metod analizy skutków realizacji postanowień projektowanego dokumentu oraz częstotliwości jej przeprowadzania	11
7 Informacja o przewidywanym oddziaływaniu transgranicznym	12
8 Stan środowiska obszaru objętego Programem	12
8.1 Ochrona klimatu i jakości powietrza	12
8.2 Zagrożenia hałasem	12
8.3 Pola elektromagnetyczne	13
8.4 Gospodarowanie wodami	13
8.5 Gospodarka wodno-ściekowa	13
8.6 Zasoby geologiczne	13
8.7 Gleby	14
8.8 Gospodarka odpadami i zapobieganie powstawaniu odpadów	14
8.9 Zasoby przyrodnicze	14
8.10 Zagrożenia poważnymi awariami	14
9 Istniejące problemy ochrony środowiska istotne z punktu widzenia realizacji projektowanego dokumentu, w szczególności dotyczące obszarów podlegających ochronie na podstawie Ustawy z dnia 16 kwietnia 2004 r. o <i>ochronie przyrody</i>	15
10 Przewidywane znaczące oddziaływania, w tym oddziaływania bezpośrednie, pośrednie, wtórne, skumulowane, krótkoterminowe, średnioterminowe i długoterminowe, stałe i chwilowe oraz pozytywne i negatywne, na cele i przedmiot ochrony obszaru Natura 2000 oraz integralność tego obszaru, a także na środowisko	15
10.1 Podsumowanie analizy potencjalnego oddziaływania środowisko zadań ujętych w <i>Programie</i>	24
10.1.1 Formy ochrony przyrody	24
10.1.2 Różnorodność biologiczna	24
10.1.3 Ludzie	24
10.1.4 Zwierzęta	25
10.1.5 Rośliny	25
10.1.6 Woda	25
10.1.7 Powietrze	26



10.1.8	Powierzchnia ziemi	26
10.1.9	Krajobraz.....	26
10.1.10	Klimat.....	26
10.1.11	Zasoby naturalne	27
10.1.12	Zabytki.....	27
10.1.13	Dobra materialne.....	27
11	Rozwiązania alternatywne do rozwiązań zawartych w <i>Programie</i>	27

Spis tabel

Tabela 1. Analiza zadań pod kątem możliwości negatywnego oddziaływania na środowisko 16

Streszczenie w języku niespecjalistycznym

Niniejsza Prognoza oddziaływania na środowisko (dalej: Prognoza) została opracowana na podstawie art. 51 ust. 1 ustawy z dnia 3 października z 2008 r. o udostępnianiu informacji o środowisku i jego ochronie, udziale społeczeństwa w ochronie środowiska oraz o ocenach oddziaływania na środowisko (Dz.U. 2021 poz. 2373 z późn. zm.) (dalej: Ustawa ooś).

Zakres Prognozy wynika z art. 51 ust. 2 ww. ustawy i został uzgodniony z Regionalnym Dyrektorem Ochrony Środowiska w Warszawie oraz Państwowym Wojewódzkim Inspektorem Sanitarnym w Warszawie.

Dokumentem bazowym, na podstawie którego sporządzona została Prognoza oddziaływania na środowisko jest Program ochrony środowiska dla gminy Poświętne na lata 2021-2024 z perspektywą do 2028 roku (dalej: Program). Dokument ten porusza szeroko rozumianą problematykę ochrony środowiska na terenie gminy. Opisuje stan środowiska oraz presje, jakim podlegają poszczególne komponenty środowiska (obszary interwencji). Jest także dokumentem strategicznym, w którym wyznaczono cele (poprawa jakości powietrza, poprawa klimatu akustycznego, poprawa jakości wód powierzchniowych i podziemnych), które wynikają m.in. z następujących dokumentów:

- Długookresowa Strategia Rozwoju Kraju. Polska 2030. Trzecia Fala Nowoczesności,
- Strategia na rzecz Odpowiedzialnego Rozwoju do roku 2020 (z perspektywą do 2030 r.),
- Polityka ekologiczna państwa 2030 – strategia rozwoju w obszarze środowiska i gospodarki wodnej,
- Strategia „Bezpieczeństwo Energetyczne i Środowisko – perspektywa do 2020 r.”,
- Strategia Zrównoważonego Rozwoju Transportu do 2030 roku,
- Strategia zrównoważonego rozwoju wsi, rolnictwa i rybactwa 2030,
- Polityka energetyczna Polski do 2030 roku,
- Program Ochrony Środowiska dla Województwa Mazowieckiego do roku 2022,
- Program Ochrony Środowiska dla Powiatu Wołomińskiego do roku 2020 z perspektywą do 2023 roku,
- Studium uwarunkowań i kierunków zagospodarowania przestrzennego Gminy Poświętne.

Monitoring skutków realizacji POŚ będzie prowadzony w oparciu o wskaźniki obrazujące zmianę stanu środowiska na terenie gminy oraz dane dotyczące stanu realizacji zadań ujętych w POŚ. Co 2 lata sporządzane będą Raporty z wykonania POŚ, które zostaną

przedstawione Radzie Gminy Poświętne a następnie przekazane Zarządowi Powiatu Wołomińskiego.

W obu dokumentach dokonano charakterystyki i oceny stanu środowiska na terenie gminy Poświętne. Dzięki temu zdefiniowano główne problemy i zagrożenia jakim podlegają poszczególne komponenty środowiska (obszary interwencji).

W ramach realizacji wyznaczonych w dokumencie celów zaplanowano szereg zadań takich jak m.in.:

- Poprawa efektywności energetycznej,
- Rozbudowa infrastruktury wodociągowej,
- Poprawa stanu technicznego PSZOK,
- Usuwanie azbestu z terenu gminy,
- Poprawa walorów krajobrazowych i kulturowych.

Przeprowadzona w prognozie analiza zadań ujętych w Programie pod kątem możliwości ich oddziaływania na środowisko wykazała, iż oddziaływania negatywne mogą wystąpić jedynie na etapie realizacji zadań (co będzie następstwem m.in. użycia sprzętu budowlanego, transportu materiałów budowlanych i wykonywania prac ziemnych) oraz będą mieć charakter lokalny, krótkotrwały i odwracalny. Nie przewiduje się wystąpienia oddziaływań skumulowanych oraz oddziaływań o zasięgu transgranicznym.

Ocena skutków realizacji Programu Ochrony Środowiska będzie prowadzona w oparciu o zmiany wartości wskaźników, takich jak m.in.: liczba budynków poddanych termomodernizacji, długość sieci wodociągowej, powierzchnia zrewitalizowanych terenów.

Wszystkie zadania wyznaczone do realizacji w ramach Programu mają na celu ochronę środowiska i ograniczenie wprowadzania zanieczyszczeń do środowiska. Zgodne są również z zasadą zrównoważonego rozwoju. Efektem tych działań będzie również pozytywny wpływ na zdrowie człowieka. Brak realizacji zapisów Programu spowoduje pogarszanie się stanu wszystkich komponentów środowiska.

1 Wstęp

Przedmiotem niniejszej prognozy oddziaływania na środowisko jest program ochrony środowiska dla gminy Poświętne na lata 2021-2024 z perspektywą do 2028 roku. Obowiązek opracowania Prognozy wynika z faktu, iż Program przewiduje do realizacji zadania, które zaliczane do przedsięwzięć mogących potencjalnie znacząco oddziaływać na środowisko zgodnie z Rozporządzeniem Rady Ministrów z dnia 10 września 2019 r. w sprawie *przedsięwzięć mogących znacząco oddziaływać na środowisko* (Dz.U. 2019 poz. 1839).

2 Podstawa prawna opracowania

Podstawą prawną wykonania Prognozy jest art. 51 ust. 1 Ustawy ooś.

3 Zakres opracowania

Zakres *Prognozy* wynika z art. 51 ust. 2 Ustawy ooś oraz został uzgodniony z:

- Regionalnym Dyrektorem Ochrony Środowiska w Warszawie,
- Państwowym Wojewódzkim Inspektorem Sanitarnym w Warszawie.

4 Zawartość i główne cele Programu oraz jego powiązania z innymi dokumentami

Celami realizacji programu ochrony środowiska jest poprawa stanu i ochrona środowiska, przy jednoczesnym zapewnieniu rozwoju społeczno-gospodarczego, w szczególności:

- poprawa jakości powietrza,
- poprawa jakości wód powierzchniowych i podziemnych,
- poprawa gospodarki odpadami,
- poprawa walorów estetycznych przestrzeni i krajobrazu.

Dokument ten spójny jest z celami oraz kierunkami interwencji ujętych m. in. w następujących dokumentach strategicznych:

1. Długookresowa Strategia Rozwoju Kraju. Polska 2030. Trzecia Fala Nowoczesności:
 - a. Cel 7 – Zapewnienie bezpieczeństwa energetycznego oraz ochrona i poprawa stanu środowiska.
2. Strategia na rzecz Odpowiedzialnego Rozwoju do roku 2020 (z perspektywą do 2030 r.):
 - a. Cel szczegółowy II – Rozwój społecznie wrażliwy i terytorialnie zrównoważony,
 - b. Obszar wpływający na osiągnięcie celów Strategii – Transport,
 - c. Obszar wpływający na osiągnięcie celów Strategii – Energia,
 - d. Obszar wpływający na osiągnięcie celów Strategii – Środowisko.
3. Polityka ekologiczna państwa 2030 – strategia rozwoju w obszarze środowiska i gospodarki wodnej:
 - a. Cel szczegółowy: Środowisko i zdrowie. Poprawa jakości środowiska i bezpieczeństwa ekologicznego (I),

- b. Cel szczegółowy: Środowisko i gospodarka. Zrównoważone gospodarowanie zasobami środowiska (II),
 - c. Cel szczegółowy: Środowisko i klimat. Łagodzenie zmian klimatu i adaptacja do nich oraz zarządzanie ryzykiem klęsk żywiołowych (III),
 - d. Cel szczegółowy: Środowisko i edukacja. Rozwijanie kompetencji (wiedzy, umiejętności i postaw) ekologicznych społeczeństwa (IV),
 - e. Cel szczegółowy: Środowisko i administracja. Poprawa efektywności funkcjonowania instrumentów ochrony środowiska (V).
4. Strategia „Bezpieczeństwo Energetyczne i Środowisko – perspektywa do 2020 r.”:
 - a. Cel 2. Zapewnienie gospodarce krajowej bezpiecznego i konkurencyjnego zaopatrzenia w energię.
5. Strategia Zrównoważonego Rozwoju Transportu do 2030 roku:
 - a. Kierunek interwencji 3: zmiany w indywidualnej i zbiorowej mobilności,
 - b. Kierunek interwencji 5: ograniczanie negatywnego wpływu transportu na środowisko.
6. Strategia zrównoważonego rozwoju wsi, rolnictwa i rybactwa 2030:
 - a. Cel szczegółowy II. Poprawa jakości życia, infrastruktury i stanu środowiska.
7. Polityka energetyczna Polski do 2030 roku:
 - a. Kierunek – poprawa efektywności energetycznej,
 - b. Kierunek – rozwój wykorzystania odnawialnych źródeł energii, w tym biopaliw.
8. Program Ochrony Środowiska dla Województwa Mazowieckiego do roku 2022:
 - a. Osiągnięcie dobrego stanu jednolitych części wód powierzchniowych i podziemnych,
 - b. Prowadzenie racjonalnej gospodarki wodno-ściekowej,
 - c. Gospodarowanie odpadami zgodnie z hierarchią sposobów postępowania z odpadami, uwzględniając zrównoważony rozwój województwa mazowieckiego,
 - d. Ochrona różnorodności biologicznej oraz krajobrazowej.
9. Program Ochrony Środowiska dla Powiatu Wołomińskiego do roku 2020 z perspektywą do 2023 roku:
 - a. Ograniczenie tzw. „niskiej emisji”, w tym emisji komunikacyjnej i sektora komunalno -bytowego,
 - b. Gospodarowanie wodami dla ochrony przed powodzią, suszą i deficytem wody,

- c. Racjonalizacja korzystania z wód w gospodarstwach domowych, rolnictwie i przemyśle,
 - d. Poprawa jakości wód powierzchniowych i podziemnych,
 - e. Zapobieganie powstawaniu odpadów lub minimalizacja ich ilości,
 - f. Racjonalne gospodarowanie odpadami zgodnie z hierarchią postępowania z odpadami
 - g. Poprawa walorów estetycznych przestrzeni i krajobrazu
10. Strategia Rozwoju Gminy Poświętne na lata 2016-2023
- a. Poprawa dostępności i spójności terytorialnej Gminy Poświętne poprzez zintegrowany rozwój infrastruktury technicznej w oparciu o zasady zrównoważonego rozwoju.
 - b. Podniesienie atrakcyjności gospodarczej Gminy Poświętne poprzez wspieranie przedsiębiorczości i budowanie warunków do inwestycji
 - c. Wzrost jakości życia mieszkańców Gminy Poświętne poprzez rozwój kapitału ludzkiego i społecznego oraz podniesienie standardu usług edukacyjno-kulturalnych,
11. Studium uwarunkowań i kierunków zagospodarowania przestrzennego Gminy Poświętne.

5 Metody zastosowane przy sporządzaniu *Prognozy*

Przeprowadzenia strategicznej oceny oddziaływania na środowisko dokonano równoległe z opracowaniem programu ochrony środowiska. Prognozę wykonano również w oparciu o zapisy Ustawy ooś.

Analizy oddziaływań na środowisko przewidzianych do realizacji zadań dokonano opierając się o dane literaturowe oraz ustalenia własne. Wyniki tej analizy zestawiono z lokalnymi uwarunkowaniami środowiskowymi, a następnie podsumowano wszystko w tabeli, zawierającej uzasadnienie przewidywanego oddziaływania planowanych przedsięwzięć na środowisko.

6 Propozycje dotyczące przewidywanych metod analizy skutków realizacji postanowień projektowanego dokumentu oraz częstotliwości jej przeprowadzania

Aby realizacja zadań zawartych w *Programie* przebiegała zgodnie z założonym harmonogramem, niezbędne jest prowadzenie monitoringu oraz ewaluacji ich wykonania.

Celem monitoringu jest ocena realizacji wskazanych w *Programie* zadań, w tym:

- określenie stopnia realizacji przyjętych celów,
- ocenę rozbieżności pomiędzy przyjętymi celami i działaniami, a ich wykonaniem,
- analizę przyczyn rozbieżności.

Monitoring skutków realizacji zadań będzie prowadzony w oparciu o wskaźniki obrazujące zmianę stanu środowiska na terenie gminy (tabela w rozdziale 8 Programu) oraz dane dotyczące stanu realizacji zadań ujętych w *Programie*. Jeżeli w wyniku analizy okaże się, że istnieją rozbieżności pomiędzy stopniem realizacji *Programu*, a jego założeniami, zostaną podjęte czynności mające na celu wyjaśnienie przyczyn rozbieżności oraz określenie działań korygujących.

Organ wykonawczy gminy zobowiązany jest co 2 lata sporządzić raport z wykonania Programu – wynika to z art. 18 ust 2 i 3 Ustawy *Prawo ochrony środowiska*. Raporty te zostaną przedstawione Radzie Gminy Poświętne, a następnie przekazane Zarządowi Powiatu Wołomińskiego.

7 Informacja o przewidywanym oddziaływaniu transgranicznym

Program nie przewiduje realizacji zadań, które miałyby oddziaływanie transgraniczne.

8 Stan środowiska obszaru objętego Programem

8.1 Ochrona klimatu i jakości powietrza

Główny Inspektorat Ochrony Środowiska dla obszaru województwa mazowieckiego przeprowadził roczną ocenę jakości powietrza atmosferycznego dotyczącą roku 2020. Największym źródłem zanieczyszczeń na terenie gminy jest spalanie paliw na cele energetyczne (piece pozaklasowe), emisja niezorganizowana (transport), a także wypalanie traw i liści. Większość budynków na terenie gminy wyposażona jest w instalacje centralnego ogrzewania opalane przede wszystkim węglem oraz drewnem.

8.2 Zagrożenia hałasem

Główne źródło hałasu na terenie gminy stanowi hałas komunikacyjny w postaci linii kolejowej nr 13 relacji Pilawa – Mińsk Mazowiecki – Tłuszcz. Wnioski z badań monitoringowych hałasu przeprowadzonych na terenie województwa mazowieckiego wykazały, że hałas komunikacyjny, podobnie jak w poprzednich latach, jest jednym z największych zagrożeń i głównych uciążliwości dla ludności. Ocenia się, że zagrożenie

hałasem przemysłowym i komunalnym jest minimalne. Na terenie gminy nie występują większe zakłady przemysłowe. Na terenie gminy brak jest stanowisk do pomiarów natężenia.

8.3 Pola elektromagnetyczne

Promieniowanie elektromagnetyczne jest zanieczyszczeniem, którego oddziaływanie jest niezauważalne gołym okiem, a wpływ na człowieka nie jest dostatecznie rozpoznany. Na terenie gminy Poświętne prowadzono badania poziomu pól elektromagnetycznych oraz dotyczących oddziaływania promieniowania na środowisko, a w szczególności na zdrowie mieszkańców w 2018 r. Wykonane badania na terenie gminy nie wykazały przekroczeń wartości dopuszczalnych emisji fal elektromagnetycznych pochodzących z ww. źródeł.

8.4 Gospodarowanie wodami

Gmina Poświętne położona jest głównie w obszarze 2 zlewni rzek. Poziom zagrożenia występowaniem susz na terenie gminy jest wysoki.

Wody podziemne mają duże znaczenie, ponieważ stanowią źródło zaopatrzenia mieszkańców w wodę pitną. Obszar gminy położony jest obrębie JCWPd 54 i jednego GZWP Nr 2151 (Subniecka Warszawska).

8.5 Gospodarka wodno-ściekowa

Sieć wodociągowa na terenie gminy ma długość 26,98 km. Na terenie gminy Poświętne nie ma sieci kanalizacyjnej, natomiast gmina poprawia stan infrastruktury wodociągowej. Istotnym elementem gospodarki wodno-ściekowej są zbiorniki bezodpływowe, których liczba od kilku lat sukcesywnie rośnie – aktualnie 1723. Ocena jednolitych części wód powierzchniowych znajdujących się na terenie gminy nie jest zadowalająca. Głównym źródłem zanieczyszczeń wód są czynniki antropogeniczne wiążące się przede wszystkim z niewłaściwym prowadzeniem działalności gospodarczo-bytowej oraz wciąż niedostateczne uregulowanie gospodarki wodno-ściekowej. Nieoczyszczone ścieki odprowadzone są do często nieszczelnych szamb, stanowiąc poważne źródło zanieczyszczenia wód podziemnych i powierzchniowych. Wody podziemne na terenie gminy mają duże znaczenie, ponieważ stanowią źródło zaopatrzenia mieszkańców w wodę pitną. Stan ogólny wód podziemnych na terenie gminy określono jako dobry.

8.6 Zasoby geologiczne

Na terenie gminy Poświętne występują 2 udokumentowane złoża kopalin. Są to złoża piasków budowlanych, których wydobycie zostało zaniechane.

8.7 Gleby

Gmina Poświętne cechuje się niskim stopniem uprzemysłowienia i urbanizacji. Jednostkowo i w niewielkich powierzchniowo obszarach odnotowano gleby zanieczyszczone metalami ciężkimi. Erozja nie stanowi zagrożenia dla gleb gminy. Na cele nierolnicze i nieleśne można przeznaczyć przede wszystkim grunty oznaczone w ewidencji gruntów jako nieużytki, które stanowią 152 ha.

8.8 Gospodarka odpadami i zapobieganie powstawaniu odpadów

Gospodarka odpadami na terenie gminy Poświętne funkcjonuje prawidłowo. Gmina Poświętne osiągnęła wszystkie wymagane ustawowo poziomy recyklingu i ograniczenia masy odpadów (poza odpadami budowlanymi i rozbiórkowymi, których w 2020 r. nie odbierano). Należy oczekiwać, że poprzez wzrost świadomości mieszkańców w kolejnych latach nastąpi jeszcze większy wzrost recyklingu i odzysku odpadów. Z terenu gminy w każdym roku sukcesywnie usuwane są wyroby zawierające azbest.

8.9 Zasoby przyrodnicze

Lasy stanowią siedlisko dla większości dzikich gatunków roślin i zwierząt. Pełnią więc nie tylko istotną funkcję ekologiczną (także ze względu na ich wpływ na klimat) ale także gospodarczą i społeczną. Lesistość jednostki samorządu terytorialnego wynosi 22,5% co jest wartością poniżej przeciętnej w skali kraju. Istotnym zadaniem dla właścicieli nieruchomości gruntowych powinno być zalesianie ziem nieużytkowanych lub użytkowanych w nieefektywny sposób.

8.10 Zagrożenia poważnymi awariami

Na terenie gminy Poświętne nie znajdują się zakłady o dużym i zwiększonym ryzyku wystąpienia awarii. Potencjalnym źródłem poważnych awarii jest transport drogowy substancji niebezpiecznych.



9 Istniejące problemy ochrony środowiska istotne z punktu widzenia realizacji projektowanego dokumentu, w szczególności dotyczące obszarów podlegających ochronie na podstawie Ustawy z dnia 16 kwietnia 2004 r. o ochronie przyrody

Głównymi problemami ochrony środowiska istotnymi z punktu widzenia realizacji Programu są:

- niezadawalający stan wód powierzchniowych,
- niezadawalająca jakość powietrza, szczególnie w sezonie grzewczym.

10 Przewidywane znaczące oddziaływania, w tym oddziaływania bezpośrednie, pośrednie, wtórne, skumulowane, krótkoterminowe, średnioterminowe i długoterminowe, stałe i chwilowe oraz pozytywne i negatywne, na cele i przedmiot ochrony obszaru Natura 2000 oraz integralność tego obszaru, a także na środowisko

Na terenie gminy Poświętne nie występują obszary Natura 2000, dlatego przewidywane oddziaływanie na ten komponent środowiska określono jako neutralne. Analiza oddziaływania zadań przewidzianych w Programie na obszary cenne przyrodniczo została przedstawiona w poniższych tabelach.

Bardzo ważnym elementem zapobiegającym ewentualnym negatywnym wpływom na cenne przyrodniczo obszary jest ocena oddziaływania na środowisko. Należy pamiętać, że macierz oddziaływań planowanych działań w fazie budowy i eksploatacji (tabela poniżej) została wykonana z założeniem, że dla zadań inwestycyjnych planowanych w *Programie* będzie zachowane postępowanie w pełni zgodne z obowiązującymi przepisami prawa, a więc dla przedsięwzięć, które tego wymagają zostanie przeprowadzona procedura oceny oddziaływania inwestycji na środowisko, która zostanie zakończona decyzją środowiskową.

Tabela 1. Analiza zadań pod kątem możliwości negatywnego oddziaływania na środowisko

Rodzaj przedsięwzięcia	Komponent środowiska	Oddziaływanie	Uzasadnienie
Poprawa efektywności energetycznej	Formy ochrony przyrody	Neutralny	Przedsięwzięcia nie wpłyną na formy ochrony przyrody, możliwe oddziaływania będą miały charakter krótkotrwały. Nie przewiduje się negatywnego oddziaływania na gatunki roślin i zwierząt znajdujących się w cennych przyrodniczo siedliskach na obszarze gminy.
	Różnorodność biologiczna	Neutralny	Oddziaływanie na środowisko będzie miejscowe i krótkotrwałe, dzięki czemu realizacja przedsięwzięć nie wpłynie negatywnie na różnorodność biologiczną na terenie gminy.
	Ludzie	Pośrednie pozytywne	Prace związane z realizacją zadań będą wymagały wykorzystania sprzętu, który może powodować uciążliwości związane z nadmiernym hałasem. Oddziaływanie to będzie krótkotrwałe i miejscowe. Dzięki przeprowadzonym pracom możliwe będzie zwiększenie wydajności energetycznej modernizowanych budynków, co pozytywnie wpłynie również na ekonomiczne aspekty ich eksploatacji.
	Zwierzęta	Neutralne	Prace prowadzone będą w miarę możliwości poza okresem lęgowym ptaków. Jeśli zachowanie odpowiedniego terminu nie będzie możliwe należy przed rozpoczęciem prac przeprowadzić rozpoznanie, czy w rejonie prowadzenia prac oraz w strefie ich bezpośredniego oddziaływania znajdują się schronieniaienne nietoperzy lub czy gniazdują gatunki ptaków chronionych. Inwestor zobowiązany jest uwzględnić przepisy dotyczące zwierząt chronionych, zawarte w Ustawie z dnia 16 kwietnia 2004 r. o <i>ochronie przyrody</i> . Zgodnie z ww. ustawą wszelkie prace prowadzone na budynkach, na których znajdują się gniazda i siedliska chronionych gatunków, muszą być poprzedzone uzyskaniem decyzji regionalnego dyrektora ochrony środowiska (RDOŚ) zezwalającej na odstępstwa od ustawowych zakazów w stosunku do tych gatunków (niszczenie gniazd, niszczenie siedlisk, uniemożliwianie dostępu do schronień). Po przeprowadzeniu prac remontowych będzie zapewnione nietoperzom dalsze schronienie w czasie dnia, a ptakom dalsze gniazdowanie w obiektach budowlanych.
	Rośliny	Neutralne	Wpływ prac budowlanych na rośliny związany będzie głównie z transportem i tymczasowym składowaniem materiałów budowlanych. Oddziaływanie to będzie krótkotrwałe i miejscowe.

Rodzaj przedsięwzięcia	Komponent środowiska	Oddziaływanie	Uzasadnienie
Poprawa efektywności energetycznej	Woda	Neutralne	Prace budowlane nie będą miały wpływu na stan oraz jakość wód powierzchniowych i podziemnych. Podczas prowadzenia prac nie przewiduje się powstawania wycieków i szkodliwych substancji do wód.
	Powietrze	Pośrednie pozytywne	Prowadzone na terenie gminny działania przyczynią się do poprawy efektywności energetycznej. Dzięki czemu możliwe będzie ograniczenie ilości surowców energetycznych wykorzystywanych do ogrzewania budynków, a co za tym idzie zmniejszy się ilość zanieczyszczeń emitowanych do atmosfery.
	Powierzchnia ziemi	Neutralne	Powierzchnia ziemi nie zostanie naruszona podczas prac remontowo-budowlanych.
	Krajobraz	Neutralne	Działania prowadzone będą na istniejących dotychczas obiektach. Nie zaburzą ładu przestrzennego na terenie gminy.
	Klimat	Pośrednie pozytywne	Poprawa efektywności energetycznej wpłynie na ograniczenie emisji m.in. CO ₂ do atmosfery, w konsekwencji przyczyniając się do poprawy składu powietrza.
	Zasoby naturalne	Neutralne	Złoża zasobów naturalnych nie zostaną naruszone podczas prac remontowo-budowlanych.
	Zabytki	Neutralne	W przypadku prowadzenia prac w obiektach zabytkowych przebiegać one będą pod nadzorem konserwatora zabytków.
	Dobra materialne	Neutralne	Realizacja inwestycji przebiegała będzie w sposób niezagrażający dobrom materialnym. Tereny, na których będą wykonywane prace remontowe/montażowe zostanie zabezpieczony.
Rozbudowa infrastruktury wodociągowej	Formy ochrony przyrody	Neutralne	Budowa sieci wodociągowej będzie przebiegać wzdłuż istniejących dróg i nie wpłynie na naturalny zasięg i obszary mieszczące się w obrębie siedlisk przyrodniczych.

Rodzaj przedsięwzięcia	Komponent środowiska	Oddziaływanie	Uzasadnienie
Rozbudowa infrastruktury wodociągowej	Różnorodność biologiczna	Neutralne	Budowa infrastruktury wodociągowej nie wpłynie znacząco na różnorodność biologiczną. Możliwe jest krótkotrwałe i odwracalne oddziaływanie na różnorodność biologiczną podczas fazy realizacji.
	Ludzie	Pośrednie pozytywne	Faza realizacji zadań związanych z infrastrukturą wodociągową może mieć wpływ na pogorszenie klimatu akustycznego czy stanu atmosfery. Oddziaływania te będą krótkotrwałe. Budowa infrastruktury wpłynie na poprawę jakości wód na terenie gminy. Mieszkańcy będą mieli możliwość korzystania z sieci wodociągowej. Dzięki czemu znacznie zmniejszy się ryzyko wystąpienia zanieczyszczenia wody pitnej.
	Zwierzęta	Pośrednie pozytywne	Realizacja zadań poprawi stan wód powierzchniowych i podziemnych na terenie gminy. Dzięki realizacji przedsięwzięcia ograniczona zostanie ilość ścieków odprowadzanych bezpośrednio do ziemi i wód gruntowych, co znacznie zmniejszy ryzyko epidemiologiczne zwłaszcza zwierząt hodowlanych.
	Rośliny	Pośrednie pozytywne	Oddziaływanie prac związanych z budową infrastruktury będzie mieć charakter krótkotrwałe i odwracalny. W celu ograniczenia powierzchni oddziaływania ciężkiego sprzętu na rośliny, dojazd na teren prac budowlanych przebiegał będzie po istniejących drogach. Po zakończeniu prac zmiany w poszyciu roślinnym zostaną odtworzone.
	Woda	Pośrednie pozytywne	Realizacja budowy infrastruktury wodociągowej wpłynie pozytywnie na wody powierzchniowe i podziemne. Uregulowanie gospodarki wodnej pozytywnie wpłynie na wody gruntowe i powierzchniowe. Dzięki inwestycjom mieszkańcy gminy Poświętne będą mieć zapewniony dostęp do wody dobrej jakości, przebadanej pod kątem chemicznym oraz mikrobiologicznym.
	Powietrze	Neutralne	Oddziaływanie inwestycji na powietrze będzie krótkotrwałe, związane z pracą sprzętu mechanicznego niezbędnego do realizacji inwestycji. Możliwość wystąpienia przekroczeń dopuszczalnych poziomów tlenków azotu występuje jedynie w przypadku silnie skoncentrowanych w jednym punkcie prac budowlanych.
	Powierzchnia ziemi	Bezpośrednie neutralne	Negatywny wpływ rozbudowy sieci wodociągowej oraz modernizacji obiektów związany jest ze zniszczeniem wierzchniej warstwy gleby przez maszyny. Działania te będą miały charakter lokalny i odwracalny. Po zakończeniu prac powierzchnia, która narażona była na działanie szkodliwych czynników zostanie przywrócona do stanu sprzed budowy.

Rodzaj przedsięwzięcia	Komponent środowiska	Oddziaływanie	Uzasadnienie
Rozbudowa infrastruktury wodociągowej	Krajobraz	Neutralne	Zmiany w kompozycji krajobrazu poprzez wprowadzenie nowych elementów związane będą z procesem budowy infrastruktury. Niekorzystne oddziaływanie na krajobraz obserwowane będzie podczas prac budowlanych.
	Klimat	Neutralne	Oddziaływanie inwestycji na klimat będzie miało charakter lokalny i krótkotrwały.
	Zasoby naturalne	Neutralne	Zasoby naturalne na terenie gminy nie ulegną negatywnym wpływom realizacji inwestycji. Złoża kopalin znajdujących się w gminie położone są w poza obszarem objętym inwestycjami.
	Zabytki	Neutralne	Realizacja inwestycji przebiegała będzie w sposób niezagrażający zabytkom.
	Dobra materialne	Neutralne	Realizacja inwestycji przebiegała będzie w sposób niezagrażający dobrom materialnym. Teren budowy zostanie zabezpieczony.
Poprawa stanu technicznego PSZOK	Formy ochrony przyrody	Pośrednie pozytywne	Dzięki modernizacji PSZOK ograniczona zostanie ilość odpadów trafiających do środowiska, stąd można się spodziewać pozytywnego wpływu na obszary chronione oraz różnorodność biologiczną. Poprawa gospodarki odpadami może przyczynić się do stworzenia warunków sprzyjających zachowaniu cennych gatunków oraz osiedlaniu się nowych niewystępujących dotychczas na analizowanym obszarze gatunków. Realizacja zadania wpłynie na utrzymanie porządku na obszarach chronionych oraz utrzymaniu ich atrakcyjności.
	Różnorodność biologiczna		
	Ludzie	Pośrednie pozytywne	Realizacja zadania umożliwi mieszkańcom gminy selektywną zbiórkę odpadów oraz ograniczy ilość odpadów trafiających do środowiska. Zadanie będzie miało wpływ na zwiększenie standardów życia mieszkańców gminy m.in. poprzez ograniczenie potencjalnych źródeł chorobotwórczych.
	Zwierzęta	Pośrednie pozytywne	Poprawa gospodarki odpadami może przyczynić się do stworzenia warunków sprzyjających zachowaniu cennych gatunków flory i fauny oraz osiedlaniu się nowych niewystępujących dotychczas na analizowanym obszarze gatunków.
	Rośliny		

Rodzaj przedsięwzięcia	Komponent środowiska	Oddziaływanie	Uzasadnienie
Poprawa stanu technicznego PSZOK	Woda	Pośrednie pozytywne	Poprawa gospodarki odpadami poprzez przygotowanie odpowiednio przystosowanej infrastruktury ograniczy ilość zanieczyszczeń przedostających się do wód powierzchniowych i podziemnych. Ograniczy ilość odcieków dostających się do wód – powstających na skutek nieprawidłowego składowania odpadów.
	Powietrze	Neutralne	Modernizowanie miejsc odpowiednio przystosowanych i przeznaczonych do składowania odpadów przyczynia się do ograniczenia powstawania odorów, będących uciążliwością dla mieszkańców gminy.
	Powierzchnia a ziemi	Neutralne	Zadanie będzie miało wpływ na powierzchnię ziemi podczas prac budowlanych – działanie będzie miało charakter krótkotrwały. Poprawa stanu technicznego PSZOK ograniczy ilość zanieczyszczeń (odcieków) przedostających się do gleby.
	Krajobraz	Neutralne	Negatywne oddziaływanie na krajobraz związane może być z wprowadzaniem do środowiska elementów dysharmonicznych np. maszyny. Oddziaływanie będzie miało charakter krótkotrwały i odwracalny.
	Klimat	Neutralne	Funkcjonowanie PSZOK przyczynia się do odzysku, w tym recyklingu odpadów, wpływając na redukcję zużycia energii i paliw kopalnych, a co za tym idzie ilość emitowanych gazów cieplarnianych.
	Zasoby naturalne	Neutralne	Zadanie nie wpłynie na zasoby naturalne w gminie. Brak korelacji między przedsięwzięciem, a komponentem środowiska .
	Zabytki	Neutralne	Realizacja zadania nie będzie miała wpływu na zabytki.
	Dobra materialne	Neutralne	Realizacja inwestycji przebiegała będzie w sposób niezagrażający dobrom materialnym. Tereny, na których będą wykonywane prace remontowe zostanie zabezpieczony.

Rodzaj przedsięwzięcia	Komponent środowiska	Oddziaływanie	Uzasadnienie
Usuwanie azbestu z terenu gminy	Formy ochrony przyrody	Neutralne	Realizacja inwestycji nie wpłynie na formy ochrony przyrody. Nie przewiduje się negatywnego oddziaływania na gatunki roślin i zwierząt znajdujące się w cennych przyrodniczo siedliskach na obszarze gminy
	Różnorodność biologiczna	Neutralne	Oddziaływanie na środowisko będzie miejscowe i krótkotrwałe, dzięki czemu realizacja przedsięwzięć nie wpłynie negatywnie na różnorodność biologiczną na terenie gminy.
	Ludzie	Bezpośrednie pozytywne	Prace związane z realizacją zadań nie będą wymagały wykorzystania sprzętu, który może powodować uciążliwości związane z nadmiernym hałasem. Dzięki wymianie pokryć dachowych (stanowiących największą część znajdujących się na terenie gminy wyrobów azbestowych) możliwa będzie minimalizacja negatywnych skutków zdrowotnych spowodowanych obecnością azbestu oraz zwiększenie wydajności energetycznej modernizowanych budynków, co pozytywnie wpłynie również na ekonomiczne aspekty ich eksploatacji.
	Zwierzęta	Neutralne	Prace prowadzone będą w miarę możliwości poza okresem lęgowym ptaków. Jeśli zachowanie odpowiedniego terminu nie będzie możliwe należy przed rozpoczęciem prac przeprowadzić rozpoznanie, czy w rejonie prowadzenia prac oraz w strefie ich bezpośredniego oddziaływania znajdują się schronienia dzienne nietoperzy lub czy gniazdują gatunki ptaków chronionych. Po przeprowadzeniu prac remontowych będzie zapewnione nietoperzom dalsze schronienie w czasie dnia, a ptakom dalsze gniazdowanie w obiektach budowlanych
	Rośliny	Neutralne	Wpływ prac budowlanych na rośliny związany będzie głównie z transportem usuniętych wyrobów azbestowych. Oddziaływanie to będzie krótkotrwałe i miejscowe.
	Woda	Neutralne	Prace związane z wykonaniem zadania nie będą miały wpływu na stan oraz jakość wód powierzchniowych i podziemnych. Podczas prowadzenia prac nie przewiduje się powstawania wycieków i szkodliwych substancji do wód.
	Powietrze	Pośrednie pozytywne	Prowadzone na terenie gminy działania przyczynią się do minimalizacji negatywnych skutków zdrowotnych spowodowanych obecnością azbestu oraz poprawy efektywności energetycznej budynków, poprzez wymianę pokryć dachowych (np. na dachówkę).
	Powierzchnia ziemi	Neutralne	Powierzchnia ziemi nie zostanie naruszona podczas planowanych prac.

Rodzaj przedsięwzięcia	Komponent środowiska	Oddziaływanie	Uzasadnienie
Usuwanie azbestu z terenu gminy	Krajobraz	Neutralne	Działania prowadzone będą na istniejących dotychczas obiektach. Nie zaburzą ładu przestrzennego na terenie gminy.
	Klimat	Pośrednie pozytywne	Poprawa efektywności energetycznej poprzez wymianę pokryć dachowych wpłynie na ograniczenie emisji m.in. CO ₂ do atmosfery, w konsekwencji przyczyniając się do poprawy składu powietrza.
	Zasoby naturalne	Neutralne	Złoża zasobów naturalnych nie zostaną naruszone podczas planowanych prac.
	Zabytki	Neutralne	W przypadku prowadzenia prac w obiektach zabytkowych przebiegać one będą pod nadzorem konserwatora zabytków.
	Dobra materialne	Neutralne	Realizacja inwestycji przebiegała będzie w sposób niezagrażający dobrom materialnym. Tereny, na których będą wykonywane prace zostaną zabezpieczone.
Poprawa walorów krajobrazowych i kulturowych	Formy ochrony przyrody	Neutralne	Realizacja inwestycji nie wpłynie na formy ochrony przyrody.
	Różnorodność biologiczna	Neutralne	Rewitalizacje terenów gminnych pozwolą na uporządkowanie terenów zieleni, co wpłynie pozytywnie na kształtowanie bioróżnorodności.
	Ludzie	Pozytywne	Planowane zadania stworzą dogodne warunki dla rekreacji i czynnego wypoczynku. Uporządkowanie terenów przyciągnie mieszkańców gminy i będzie miało pozytywny wpływ na jakość życia ludzi.
	Zwierzęta	Pozytywne	Projekty rewitalizacyjne realizowane będą głównie na terenach zurbanizowanych, a więc na obszarach już przekształconych przez człowieka, zatem zakłada się brak znaczących oddziaływań na etapie realizacji. Wyznaczenie i zróżnicowanie terenów zapobiegną

Rodzaj przedsięwzięcia	Komponent środowiska	Oddziaływanie	Uzasadnienie
Poprawa walorów krajobrazowych i kulturowych	Rośliny		przypadkowemu niszczeniu zieleni i pozwoli na jej właściwą pielęgnację. Zrewitalizowana, wypielęgowana zieleń będzie spełniała funkcje estetyczne, zdrowotne i osłonowe. Zwiększenie powierzchni terenów zieleni miejskiej decyduje o wartości środowiskowej miasta.
	Woda	Pozytywne	Rodzaj planowanych zadań nie będzie oddziaływał bezpośrednio na wody, przy czym realizacja zadań pośrednio może się przyczynić do poprawy stanu wód, głównie powierzchniowych
	Powietrze	Pozytywne	Lokalna uciążliwość będzie ograniczona do terenu rewitalizowanego parku i ulicy zakończy się po przeprowadzeniu prac budowlanych. Na etapie eksploatacji oddziaływanie na powietrze będzie pozytywne. Zieleń będzie stanowiła naturalny filtr dla zanieczyszczeń powietrza atmosferycznego.
	Powierzchnia ziemi	Pozytywne	Nasadzenia zieleni pozytywnie wpłynie na powierzchnię ziemi
	Krajobraz	Neutralne	Rewitalizowane tereny gminne są obiektami istniejącymi i nie zmienią struktury lokalnego krajobrazu.
	Klimat	Pośrednie nie pozytywne	Zwiększenie powierzchni terenów zieleni przyczyni się do ograniczenia emisji zanieczyszczeń z różnych źródeł. Realizacja zaplanowanych działań w sposób pośredni pozytywnie wpłynie na elementy klimatu
	Zasoby naturalne	Neutralne	Złoża zasobów naturalnych nie zostaną naruszone podczas planowanych prac.
	Zabytki	Neutralne	Realizacja zadania nie będzie miała wpływu na zabytki.
	Dobra materialne	Neutralne	Realizacja inwestycji przebiegała będzie w sposób niezagrażający dobrom materialnym. Tereny, na których będą wykonywane prace remontowe zostanie zabezpieczony.

10.1 Podsumowanie analizy potencjalnego oddziaływania środowisko zadań ujętych w Programie

10.1.1 Formy ochrony przyrody

Biorąc pod uwagę rodzaj, a także skalę przewidzianych do wykonania działań, nie występuje oddziaływanie na cele związane z ochroną środowiska ani na funkcjonalność ekosystemów. Jednak realizacja zaplanowanych zadań musi odbywać się z zachowaniem środków ostrożności przewidzianych prawem.

10.1.2 Różnorodność biologiczna

W art. 51 ust. 1 i art. 52 ust 1 ustawy z dnia 16 kwietnia 2004 r. o ochronie przyrody (Dz.U. z 2021 poz. 1973 z późn. zm.) ustawodawca sprecyzował katalog zakazów związany z postępowaniem w odniesieniu do roślin, grzybów i zwierząt, jakie objęto ochroną gatunków.

W drodze rozporządzeń Minister właściwy do spraw rolnictwa określił gatunki, odstępstwa i sposoby ochrony ww. elementów środowiska. Wytyczne znajdują się w treści dokumentów:

- Rozporządzenia Ministra Środowiska z dnia 9 października 2014 r. w sprawie ochrony gatunkowej roślin (Dz. U. z 2014 r., poz. 1409),
- Rozporządzenia Ministra Środowiska z dnia 9 października 2014 r. w sprawie ochrony gatunkowej grzybów (Dz. U. z 2014 r., poz. 1408).
- Rozporządzenia Ministra Środowiska z dnia 16 grudnia 2016 r. w sprawie ochrony gatunkowej zwierząt (Dz. U. z 2016 r. ,poz. 2183 z późn. zm.),

Dopuszcza się sytuację, w której jedynie po uzyskaniu odpowiedniego odstępstwa od zapisów o ochronie gatunków, możliwa będzie kontynuacja zaplanowanych przedsięwzięć. Realizacja zawartych w Programie zadań wpłynie pośrednio, neutralnie i długoterminowo pozytywnie na różnorodność gatunków żyjących na terenie objętym działaniami.

Wśród potencjalnych zagrożeń związanych z realizacją zadań Programu wymienić można zajęcie terenu pod inwestycję, jak również prace związane z budową, w tym składowanie materiałów budowlanych, wykorzystanie ciężkich maszyn i budowę dróg dojazdowych. Jednocześnie trzeba mieć na uwadze, że działania tego typu są krótkoterminowe i odwracalne.

10.1.3 Ludzie

Prawdopodobne jest, że podczas prowadzonych działań związanych z realizacją zamierzonych celów, zwiększy się poziom hałasu i zanieczyszczeń. Jednakże uciążliwości tego rodzaju będą miały charakter przejściowy. By zmniejszyć te utrudnienia prace dzienne będą wykonywane jedynie w godzinach od 6:00 do 22:00.

10.1.4 Zwierzęta

W trosce o lokalną faunę terminy realizacji poszczególnych prac będą prowadzone poza okresem lęgowym ptaków. W przypadku, gdy będzie to niemożliwe, przed przystąpieniem do prac, należy wykonać rozpoznanie, czy w najbliższym sąsiedztwie prac oraz w strefie ich bezpośredniego oddziaływania znajdują się schronienia dzienne nietoperzy lub czy gniazdują gatunki ptaków chronionych na podstawie rozporządzenia Ministra Środowiska z dnia 16 grudnia 2016 r. w sprawie ochrony gatunkowej zwierząt (Dz. U. z 2016 r., poz. 2183 z późn. zm.). Jeżeli zostanie stwierdzona ich obecność, należy określić dokładne miejsce siedlisk i zaplanować prace tak, aby przed okresem lęgowym zabezpieczyć szczeliny i stropodach przed dostaniem się tam zwierząt.

Inwestor zobowiązany jest uwzględnić przepisy dotyczące zwierząt chronionych, zawarte w Ustawie z dnia 16 kwietnia 2004 r. o ochronie przyrody. Zgodnie z ww. ustawą wszelkie prace prowadzone na budynkach, na których znajdują się gniazda i siedliska chronionych gatunków, muszą być poprzedzone uzyskaniem decyzji regionalnego dyrektora ochrony środowiska (RDOŚ) zezwalającej na odstępstwa od ustawowych zakazów w stosunku do tych gatunków (niszczenie gniazd, niszczenie siedlisk, uniemożliwianie dostępu do schronień).

Po zakończeniu prac inwestycyjnych nietoperze i ptaki będą miały zapewnione schronienie w nowych obiektach. Jeśli okaże się, że nie można wykorzystać naturalnie powstałych szczelin, to zbudowane będą siedliska zastępcze, a ich wielkość i charakter dopasowane do potrzeb danego gatunku.

10.1.5 Rośliny

Prace budowlane powinny być prowadzone jedynie na obszarze do tego niezbędnym, by wycięcia roślinności były jak najmniejsze. Jeżeli realizacja inwestycji będzie się wiązała z naruszeniem systemów korzeniowych sąsiednich drzew, należy przeprowadzić ręczne wykopy i zabezpieczyć rośliny. Podczas prac należy zabezpieczać rany po odciętych korzeniach i nie usuwać korzeni systemowych. W przypadku, kiedy drzewa są w bezpośredniej bliskości pracy ciężkich maszyn budowlanych, należy je dobrze zabezpieczyć.

10.1.6 Woda

Dzięki budowie sieci wodociągowej zmniejszy się niekontrolowane zanieczyszczenie środowiska. Przełoży się to również na zmniejszenie spływu zanieczyszczeń obszarowych, a to z kolei znajdzie odzwierciedlenie w poprawie stanu ziemi i stanu sanitarnego gminy. Oznacza to, że zadania zaplanowane w *Programie* są niezbędne i korzystne dla przyszłości środowiska naturalnego.

Podczas realizacji zadań w przestrzeni przyrodniczej w okolicy inwestycji mogą być odczuwalne negatywne konsekwencje budowy. Jednak przewidywane zmniejszenie wpływu zanieczyszczeń pozytywnie wpłynie na ekosystem wodny. Jest to w zgodzie z celami środowiskowymi dla jednolitych części wód podziemnych i powierzchniowych, jakie zawarto w „Planie gospodarowania wodami na obszarze dorzecza Wisły”.

Istnieje jednak ryzyko możliwości nieosiągnięcia wyznaczonych celów środowiskowych dla JCWP i JCWPd. Za ewentualny brak poprawy odpowiadać może m.in. niedostosowanie lub brak kompleksowych rozwiązań związanych z gospodarką wodną.

10.1.7 Powietrze

Zadania zawarte w *Programie* wpłyną na poprawę jakości powietrza poprzez nowe, zorganizowane nasadzenia w gminie. Poprawa powietrza przełoży się na lepsze warunki dla zdrowia mieszkańców, skutkiem pośrednim może być również znaczne zahamowanie niszczenia fasad budynków. W trakcie realizacji inwestycji emisja zanieczyszczeń będzie większa, ale przewiduje się, że nie będzie ich po zakończeniu prac instalacyjnych lub budowlanych.

10.1.8 Powierzchnia ziemi

Realizacja zadań będzie związana z pracami budowlanymi ciężkich maszyn, co w efekcie przełoży się na niszczenie powierzchni ziemi. Jednak będzie miało to charakter odwracalny. Zdecydowana większość działań związanych z rozbudową sieci wodociągowej będzie wzdłuż szlaków komunikacyjnych. Tak samo modernizacje będą dotyczyć obiektów już istniejących. Takie podejście pozwoli na maksymalne ograniczenie ingerencji w środowisko naturalne, w tym w powierzchnię ziemi.

10.1.9 Krajobraz

Celem zadań sprecyzowanych w *Programie* jest poprawa i ochrona środowiska naturalnego na terenie gminy. Cel ten będzie osiągnięty poprzez ochronę siedlisk ptaków i nietoperzy, ochronę ekosystemów przed ich fragmentacją, a także zachowanie bioróżnorodności i walorów krajobrazowych.

10.1.10 Klimat

Zwiększona emisja zanieczyszczeń, większy poziom hałasu i niszczenie wierzchniej warstwy gleby będą miały miejsce jedynie podczas realizacji zadań. Będzie to związane z transportem, przechowywaniem materiałów i wykonywaniem prac budowlanych. Jednakże po realizacji zadań nie tylko uciążliwości te się zakończą, ale rezultaty działań pozytywnie wpłyną na klimat i pozwolą zmniejszyć emisję gazów cieplarnianych.

10.1.11 Zasoby naturalne

Zadania określono w zgodzie z dokumentami planistycznymi gminy. Nie będą naruszać obecnej infrastruktury ani ingerować w istotne zasoby naturalne.

10.1.12 Zabytki

Jeżeli okaże się, że zaplanowane prace mają być realizowane na terenie, który jest objęty ochroną konserwatorską, to dalsze działania będą podejmowane po ustaleniu szczegółów z konserwatorem zabytków.

10.1.13 Dobra materialne

Przed podejściem do realizacji zadań tereny robót zostaną odpowiednio zabezpieczone. Ujęte w *Programie* zadania na etapie realizacji nie będą negatywnie oddziaływały na dobra materialne.

11 Rozwiązania alternatywne do rozwiązań zawartych w *Programie*

Z uwagi na fakt, że dla realizacji zadań ujętych w *Programie* nie przewiduje się negatywnego oddziaływania na środowisko, nieuzasadnione jest proponowanie działań alternatywnych. Należy jednak zaznaczyć, że w przypadku niezrealizowania zadań ujętych w *Programie* stan środowiska może ulec pogorszeniu, szczególnie w zakresie jakości powietrza i wód.

PRZEWODNICZĄCY RADY
Andrzej Orych



Warszawa, dnia 02.08 2021 r.

OŚWIADCZENIE

Jako kierujący zespołem autorów dokumentu pt. *Prognoza oddziaływania na środowisko Programu Ochrony Środowiska dla gminy Poświętne na lata 2021-2024 z perspektywą do 2028 roku* oświadczam, że spełniam wymagania, o których mowa w art. 74a ust 2 pkt 1 lit. d ustawy *o udostępnianiu informacji o środowisku jego ochronie, udziale społeczeństwa w ochronie środowiska oraz ocenach oddziaływania na środowisko* (Dz.U. 2021 poz. 247 z późn. zm.).

Jestem świadomy odpowiedzialności karnej za złożenie fałszywego oświadczenia.

Bartłomiej Przybylski



P&B Energy Bartłomiej Przybylski
NIP: 522 31 66 131, REGON: 384126380

Uzasadnienie
DO UCHWAŁY NR XXXII/271/2022
RADY GMINY POŚWIĘTNE

z dnia 28 stycznia 2022 r.

**w sprawie przyjęcia „Programu Ochrony Środowiska dla gminy
Poświętne na lata 2021-2024 z perspektywą do 2028 roku”**

Program Ochrony Środowiska dla gminy Poświętne na lata 2021-2024 z perspektywą do 2028 roku został opracowany zgodnie z art. 17 ustawy z dnia 27 kwietnia 2001 r. Prawo ochrony środowiska, uwzględniając zapisy dokumentu pn. Polityka Ekologiczna Państwa 2030 – strategia rozwoju w obszarze środowiska i gospodarki wodnej. Jest on podstawowym dokumentem koordynującym działania na rzecz ochrony środowiska na terenie gminy. Zawiera cele i zadania, które powinna realizować gmina w celu ochrony środowiska w swoich granicach administracyjnych.

Głównym celem opracowania Programu Ochrony Środowiska jest sprecyzowanie działań, jakie można przedsięwziąć w celu realizacji polityki ochrony środowiska. Zadania stawiane przed jednostką samorządu terytorialnego pokrywają się z założeniami podstawowej dokumentacji programowej i strategicznej. Program Ochrony Środowiska jest niezbędny do prawidłowego funkcjonowania systemu zarządzania ochroną środowiska na szczeblu gminnym. Stanowi pomost między konkretnymi działaniami a dokumentami, które dotyczą ekologii.

Zakres i stopień szczegółowości *Prognozy oddziaływania na środowisko Programu Ochrony Środowiska dla gminy Poświętne* wynika z art. 51 ust. 2 ustawy z dnia 3 października 2008 r. o udostępnianiu informacji o środowisku i jego ochronie, udziale społeczeństwa w ochronie środowiska oraz o ocenach oddziaływania na środowisko (Dz.U. 2021 poz. 2373 z późn. zm.) i został uzgodniony z Regionalnym Dyrektorem Ochrony Środowiska w Warszawie oraz Państwowym Wojewódzkim Inspektorem Sanitarnym w Warszawie. Projekt *Programu* wraz z jego prognozą oddziaływania na środowisko został również poddany opiniowaniu przez ww. organy, natomiast sam projekt Programu został pozytywnie zaopiniowany przez Zarząd Powiatu Wołomińskiego. W *Prognozie oddziaływania na środowisko* uwzględniono uwagę Regionalnego Dyrektora Ochrony Środowiska w Warszawie odnoszącą się do prac termomodernizacyjnych mogących spowodować zniszczenie siedlisk zwierząt, w tym podlegających ochronie gatunkowej.

Wójt Gminy Poświętne, zgodnie z art. 39 ww. ustawy zapewnił możliwość udziału społeczeństwa w opracowywaniu *POŚ* i *Prognozy* podczas konsultacji społecznych. W terminie 21 dni od daty podania do publicznej wiadomości

obwieszczenia o rozpoczęciu procesu opiniowania społecznego przedmiotowych dokumentów, wniesiono jedną uwagę do projektu Programu, która została uwzględniona w dokumencie.

PRZEWODNICZĄCY RADY

Andrzej Obych

