

**Strategia rozwoju
gminy Poświętne
na lata 2008 - 2015**



**Załącznik do uchwały Nr XI/59/2008
Rady Gminy Poświętne
z dnia 27 marca 2008 roku**

Spis treści:

I.	WPROWADZENIE.....	4
1.	Wstęp.....	5
2.	Cel i charakterystyka opracowania.....	6
II.	OGÓLNA CHARAKTERYSTYKA GMINY POŚWIĘTNE	8
1.	Historia gminy Poświętne	8
2.	Położenie gminy Poświętne	11
3.	Zagospodarowanie przestrzenne gminy.....	12
4.	Środowisko przyrodnicze	14
4.1.	Wody powierzchniowe	14
4.2.	Szata roślinna.....	15
5.	Stan środowiska przyrodniczego.....	15
5.1.	Jakość wód powierzchniowych	15
5.2.	Zanieczyszczenie powietrza atmosferycznego	16
5.3.	Zanieczyszczenie powierzchni ziemi	17
5.4.	Uciążliwości hałasowe	18
5.5.	Promieniowanie elektromagnetyczne	18
5.6.	Eksploatacja surowców	18
6.	Uwarunkowania społeczne i gospodarcze.....	19
6.1.	Warunki demograficzne	19
6.2.	Rynek pracy i bezrobocie	22
7.	Infrastruktura społeczna	23
7.1.	Edukacja.....	23
7.2.	Kultura i sport.....	25
7.3.	Dziedzictwo kulturowe	25
7.4.	Opieka medyczna	26
7.5.	Pomoc społeczna	26
7.6.	Stan bezpieczeństwa publicznego.....	27
7.7.	Społeczeństwo informacyjne	27
7.8.	Uczestnictwo społeczeństwa w zarządzaniu	28

8.	Uwarunkowania gospodarcze i ekonomiczno-finansowe.....	29
8.1.	Ogólna charakterystyka źródeł finansowania oraz struktury wydatków gminy Poświętne	29
8.2.	Działalność gospodarcza.....	32
8.3.	Rolnictwo	34
9.	Infrastruktura techniczna	37
9.1.	Komunikacja	37
9.2.	Gospodarka wodno-ściekowa.....	38
9.3.	Zaopatrzenie w gaz i ciepło	38
9.4.	Elektroenergetyka.....	39
9.5.	Gospodarka odpadami stałymi	39
9.6.	Telekomunikacja i łączność	40
	ZAMIERZENIA STRATEGICZNE.....	41
10.	Analiza SWOT	41
11.	WIZJA GMINY POŚWIĘTNE PO 2015 ROKU	45
12.	MISJA GMINY POŚWIĘTNE.....	47
13.	CELE STRATEGICZNE I OPERACYJNE GMINY POŚWIĘTNE.....	48
14.	Realizacja strategii	51

I. WPROWADZENIE

Gmina Poświętne z dniem przystąpienia Polski do Unii Europejskiej 1 maja 2004 roku znalazła się w nowej sytuacji społecznej i gospodarczej. Członkostwo w Unii stawia przed nami nowe wyzwania, szanse i możliwości. Szczególnie dotyczy to pozyskiwania środków finansowych z funduszy europejskich. Przed nami nowe programy operacyjne na lata 2008-2015, które będą miały wpływ na możliwości rozwoju naszej gminy w najbliższych latach. Chcąc budować infrastrukturę, remontować drogi i szkoły, budować obiekty służące nam i naszym dzieciom, musimy starać się o pomoc z zewnątrz, ponieważ skromne środki budżetu gminy nie są w stanie zapewnić finansowania tylu obiektów.

Poświętne ma być gminą przyjazną i otwartą, szczególnie na osoby młode i wykształcone. Musi charakteryzować się nowoczesnym rolnictwem i bardzo dobrze rozwiniętą funkcją mieszkaniową i rekreacyjną, także na potrzeby aglomeracji warszawskiej. Gminą dającą możliwości rozwoju społecznego i gospodarczego, przy zachowaniu walorów czystego środowiska przyrodniczego.

Ta wizja będzie realna tylko wtedy, gdy uda się konstruktywnie współpracować przy jej realizacji nam wszystkim, tj. samorządowcom, instytucjom publicznym, prywatnym przedsiębiorcom i mieszkańcom. To od nas wszystkich zależy, czy niniejsza strategia odniesie sukces i przyczyni się do szybkiego i trwałego rozwoju naszej małej ojczyzny.

*Wójt Gminy Poświętne
Jan Cymerman*

1. Wstęp

Długofalowe planowanie rozwoju ma szczególne znaczenie dla ukierunkowania w bieżącej działalności samorządów gminnych. Rozwój równoważący sfery środowiskową, społeczną i gospodarczą, odbywający się bez degradacji środowiska, to jedyny możliwy i najbardziej obiecujący kierunek wspólnych działań. Takie podejście ma szczególne znaczenie na terenach wiejskich, które czeka w najbliższych latach proces głębokiej restrukturyzacji. Potrzebują one wytyczenia dróg rozwojowych nie prowadzących do krótkotrwałego dobrobytu kosztem degradacji środowiska, ale do rozwoju przyjaznego środowisku i ludziom. Takie warunki spełnia rozwój zrównoważony, zwykle określany słowem ekorozwój. Podstawą rozwoju gminy Poświętne jest strategia, która określa misję, cele i kierunki działania.

Strategia odpowiada na potrzebę kompleksowego i długofalowego podejścia do rozwoju gminy w szybko zmieniającym się i coraz bardziej konkurencyjnym otoczeniu. Planowanie strategiczne nie daje gwarancji sukcesu, ale znacznie zwiększa jego prawdopodobieństwo. Proponowane rozwiązania i przedsięwzięcia rozwojowe muszą być realne ekonomicznie, dopuszczalne z punktu widzenia ochrony zasobów i przyrody, wykonalne technicznie i możliwe do umiejscowienia w konkretnej przestrzeni. Działania powinny być ukierunkowane na stymulowanie rozwoju gminy, podnoszenie standardu życia jej mieszkańców i wzrost atrakcyjności turystycznej, poprzez tworzenie i poprawę infrastruktury technicznej, pielęgnowanie tradycji ludowych oraz zachowanie stanu środowiska naturalnego.

Strategia Rozwoju Gminy Poświętne na lata 2008-2015 jest spójna z Narodową Strategią Spójności (Narodowe Strategiczne Ramy Odniesienia) 2007-2013, która określa cele, priorytety i obszary wykorzystania oraz system wdrażania funduszy unijnych z Europejskiego Funduszu Rozwoju Regionalnego, Europejskiego Funduszu Społecznego i Funduszu Spójności w ramach budżetu Wspólnoty Europejskiej na lata 2007-2013. Zgodna jest też ze Strategią rozwoju województwa mazowieckiego do 2020 roku (aktualizacja), Strategią rozwoju Powiatu Wołomińskiego do 2015 roku oraz dokumentami gmin sąsiednich tj.: Strategią zrównoważonego rozwoju gminy miejskiej Zielonka, Strategią zrównoważonego rozwoju miasta i gminy Wołomin do 2015 roku, Strategia

Rozwoju Gminy Dobrze na lata 2004 -2018, Strategia Rozwoju Gminy Tłuszcz do 2020 roku, Planem Rozwoju Lokalnego gminy Klembów oraz Strategią i Planem Rozwoju Lokalnego gminy Stanisławów.

2. Cel i charakterystyka opracowania

Samorząd Gminy z racji zadań własnych zobowiązany jest do wdrażania działań związanych z koniecznością wieloletniego planowania strategicznego. Rozwój gminy, rozwiązywanie problemów mieszkańców, wspieranie rozwoju gospodarstw i przedsiębiorstw, poprawa warunków życia, pozyskiwanie środków zewnętrznych (fundusze krajowe i europejskie) nie są możliwe bez strategii rozwoju gminy, która w sposób bezpośredni odnosi się do obecnych uwarunkowań makroekonomicznych, społecznych i lokalnych.

Strategia rozwoju jest opracowaniem, w którym określono cele i sposób ich realizacji, a jej efektem są działania realizowane przez społeczność lokalną i na rzecz tej społeczności. Opracowanie strategii rozwoju powstało na podstawie analizy aktualnego stanu gminy. Prezentowane opracowanie składa się z części stanowiącej diagnozę stanu gminy, na podstawie której zostały zaplanowane rozwiązania i przedsięwzięcia rozwojowe planowane do realizacji w latach 2008-2015, przedstawione w kolejnych jej częściach.

Strategia rozwoju gminy jest dokumentem uchwalanym przez Radę Gminy w celu określenia najważniejszych zamierzeń, osiąganym wspólnym wysiłkiem władz samorządowych, mieszkańców i podmiotów gospodarczych. Narzędziem realizacji strategii są głównie publiczne środki finansowe. Problemem większości samorządów są ograniczone środki finansowe, dlatego możliwe i konieczne jest stosowanie takich metod działania, jak: przedsięwzięcia publiczno-prywatne, współpraca międzygminna, pozyskiwanie środków pozabudżetowych, zlecanie zadań publicznych organizacjom społecznym, interwencyjne działania rządu, władz regionalnych i powiatowych.

Opracowanie to stanowi scenariusz przyszłości, do której dążą władze samorządowe oraz społeczność lokalna. Określa ono sposoby i formy działania, których celem jest transformacja sytuacji obecnej na sytuację projektowaną. W strategii zawarty jest plan operacyjny rozwoju gminy Poświętne, określający jej

perspektywiczną wizję i misję oraz główne cele strategiczne i zadania do realizacji.

W pracach nad realizacją strategii udział wzięli:

- Jan Cymerman – Wójt gminy Poświętne,
- Rada Gminy w Poświętnem,
- Sołtysowie Gminy w Poświętnem
- Pracownicy Urzędu Gminy w Poświętnem
- Bartosz Roslan – architekt, autor studium gminy
- Anna Pietrasz – geograf, autorka studium gminy



II. OGÓLNA CHARAKTERYSTYKA GMINY POŚWIĘTNE

1. Historia gminy Poświętne

Ziemie, które wchodzą w skład gminy Poświętne, należą do historycznego Mazowsza. Włączone wraz z nim do państwa Mieszka I pozostawały pod władzą jego następców aż do śmierci Bolesława Krzywoustego. Odrębność Mazowsza zapoczątkowana od rozbitcia dzielnicowego Polski trwała do śmierci ostatnich książąt mazowieckich. W 1526 roku Mazowsze wróciło do Korony by w niej trwać aż do ostatniego rozbioru Polski w 1795 roku.

Tereny gminy Poświętne w średniowieczu pokryte były ogromnymi lasami, bagnami i torfowiskami. Położone były z dala od centrów gospodarczych i politycznych. Mieszkańcy żyli w izolacji, rozrzućeni na wielkich obszarach leśnych. Jeszcze w XVI w. obszar obecnego powiatu wołomińskiego należał do najślabiej zaludnionych i zagospodarowanych obszarów Mazowsza.

W przeszłości obszar dzisiejszej gminy został przekazany prywatnym rycerzom, którzy zakładali tu wsie. Pierwszą udokumentowaną osadą były Ręczaje, powstałe już w XIV wieku. W kolejnych latach powstawały następne osady i w XVI w. istniała już duża część wsi stanowiących obecną gminę.

Ożywienie gospodarcze tego obszaru nastąpiło dopiero w II połowie XIV w. Łączyło się to z nasileniem kolonizacji Mazowsza, przeniesieniem stolicy księstwa z Czerska do Warszawy. Polityka króla Kazimierza Wielkiego wpłynęła na ożywienie szlaków handlowych, które przechodziły przez wschodnie Mazowsze. Po włączeniu w 1526 roku Mazowsza do Korony gmina znalazła się w województwie mazowieckim. Do powiatu i ziemi warszawskiej należały Radzymin, Słupno, Zielonka, Ząbki, Kobyłka, Wołomin, Lipiny, Ręczaje, Klembów, Jasienica, Międzyzleś. Włączenie Mazowsza do Korony przyczyniło się do awansu mazowieckiej szlachty. Król Zygmunt Stary przywilejem w 1529 roku zatwierdził jej żądania. Stan szlachecki w gminie Poświętne stanowiła w zdecydowanej większości szlachta drobna i uboga mająca niewiele ziemi i zamieszkująca liczne zaścianki. Szlacheckimi miejscowościami były między innymi: Poświętne, Ręczaje. Początków wsi Poświętne należy szukać już w XV w. Wtedy to w pewnym oddaleniu od wsi Cygów zbudowano drewniany kościół i plebanie oraz

była tu ziemia plebańska. Chłopów, którzy uprawiali ziemię kościelne nazywano tradycyjnie w Polsce „Świątnikami”, a tereny kościelne „Poświętne”. Warto tu też wspomnieć o najstarszej miejscowości gminy Poświętne tj. Ręczajach Polskich. Pierwsze dokumenty świadczące o jej istnieniu pochodzą z 1377 r. Była to wieś szlachecka. Pierwszym znanym przedstawicielem tego rodu był Andrzej Ręczajski. Majątek Ręczaje obejmujący również Wolę Ręczajską i Kolno kupił w pierwszej połowie XVII w. Stefan Grzybowski. Następnie dobra Ręczajskie trafiły w XVIII w. w ręce magnatów Radziwiłłów. W końcu XIX w. folwark Ręczaje został rozparcelowany między niemieckich kolonistów. W ten sposób powstały Ręczaje Niemieckie.

W wyniku trzeciego rozbioru Polski w 1795 roku region wschodniego Mazowsza został podzielony między Prusy i Austrię. Linia podziału przebiegała w pobliżu Warszawy. Marki, Zielonka i Ząbki znalazły się w zaborze pruskim a pozostałe tereny m.in. obecne tereny gminy Poświętne z Radzyminem, Kobyłką i Wołominem w zaborze austriackim. Gmina Poświętne należąca do zaboru austriackiego weszła w skład nowego powiatu stanisławowskiego, należącego do cyrkułu (województwa) siedleckiego. Stanowił on część tak zwanej Nowej Galicji. Po zwycięskiej wojnie z Austrią w 1809 r. cała Nowa Galicja włączona została w skład Księstwa Warszawskiego. Po utworzeniu w 1815 roku Królestwa Polskiego powiat stanisławowski znalazł się w województwie mazowieckim, obejmując m.in. tereny gminy Poświętne.

Królestwo Polskie w latach 1815 – 1830 przeżywało szybki rozwój. Nastąpił również postęp w rolnictwie. Dzięki świątym dziedzicom Ręczaj, Poświętnego i Woli Cygowskiej, wprowadzono nowe uprawy ziemniaków, roślin pastewnych i przemysłowych, rozwijano hodowlę bydła rasowego, stosowano maszyny rolnicze.

W 1837 roku województwa zamieniono na gubernie. Obszar gminy Poświętne znalazł się w guberni warszawskiej.

W 1863 roku wybuchło powstanie styczniowe. Okoliczne lasy dawały schronienie wojskom powstańczym. Dowódca partii powstańczej na tym terenie Józef Jankowski stoczył m.in. pod Międzylesiem potyczkę z wojskami rosyjskimi.

Rok 1864 przyniósł ogromne zmiany na polskiej wsi. Na mocy ukazu carskiego dokonano uwłaszczenia chłopów. Dotychczasowe obszary dworskie zostały uwłaszczone pomiędzy użytkujących chłopów, jednak część folwarków pozostała w rękach szlachty. W 1867 roku Powiat Stanisławowski podzielono na

powiaty radzyński i nowomiński. Tereny gminy Poświętne należały do powiatu radzyńskiego. Powstały wtedy gminy: Ręczaj, Międzylesie, Okuniew, Dębe Wielkie. Miejscowości obecnej gminy podzielone były właśnie między te gminy.

1872 roku powiat radzyński obejmował 9 gmin: Radzymin (z Kobyłką), Klembów, Małopole, Ręczaje (z Wołominem), Międzylesie, Zabrodzie, Rudzienki, Strachówkę i Jadów. Znajdowało się w nim łącznie 309 wsi i osad, 99 folwarków oraz jedno miasto Radzymin. Ludności w powiecie było wtedy 44942 osoby. Taki stan administracji przetrwał aż do I wojny światowej.



Wyraźne przemiany cywilizacyjne dokonały się w regionie dopiero w ostatniej ćwierci XIX wieku. W 1897 roku otwarto linię z Pilawy przez Mińsk Mazowiecki i Tłuszcz do Ostrołęki. Na początku sierpnia 1915 roku teren gminy Poświętne znalazł się pod okupacją niemiecką. Do powiatu warszawskiego ziemskiego przyłączyli odłączone od radzyńskiego m.in. gminę Ręczaje.

Po odzyskaniu niepodległości w listopadzie 1918 roku przywrócone zostały w dawnych granicach powiaty: radzyński, miński i warszawski. Granice gmin nie uległy zmianie.

W 1920 roku teren gminy znalazł się w ogniu wojny polsko-bolszewickiej. W dniach 13 i 14 VIII wojska radzieckie zajęły te tereny szykując się do ataku na Warszawę. Jednak polski kontratak z dnia 15 VIII po ciężkich walkach odparł atak bolszewików. Do dnia 18 VIII teren gminy został oczyszczony z wojsk nieprzyjaciela.

Gmina Ręczaje według spisu powszechnego z 1921 r. liczyła 7204 osoby. Większość mieszkańców stanowili Polacy i katolicy. Było też 629 ewangelików, a z tej grupy prawie 400 osób podało narodowość niemiecką. Największe skupiska ludności niemieckiej były w Czubajowiznie, Nadbieli i Ręczajach Niemieckich. Gmina składała się 74 miejscowości.

Gmina Międzylesie składała się z 67 miejscowości. W 1921 roku liczyła 5672 mieszkańców. Przeważała ludność polska i katolicka.

Taki podział administracyjny trwał do 1939 roku. Wkroczenie wojsk niemieckich we wrześniu 1939 roku położyło kres rozwojowi tych terenów w okresie międzywojennym. W tych tragicznych dniach 28 IX w lesie we wsi Krubki Górki major Dobrzański pseudonim „Hubal” podjął decyzję o tym, że nie kapituluje i walczy dalej. Został pierwszym partyzantem II wojny światowej

Od 27 października 1939 roku do końca wojny gmina administracyjnie należała do dystryktu warszawskiego Generalnej Guberni. Gubernator warszawski Ludwig Fischer przeprowadził zmiany w administracji terenowej przyłączając między innymi powiat radzyński do warszawskiego. Jedną z jego części stanowił powiat Warszawa Wieś – radzyński. W skład jego weszły miasta Radzymin i Wołomin oraz tereny obecnej gminy Poświętne.

Po II wojnie światowej przeprowadzono zmiany w administracji państwowej. W regionie warszawskim były one niewielkie. Przywrócono w dawnych granicach Powiat Radzyński, w skład którego weszły tereny gminy Poświętne. W 1952 roku siedzibę starostwa przeniesiono z Radzymina do Wołomina. W wyniku reformy administracji w 1975 roku powiaty uległy likwidacji. Gmina Poświętne weszła w skład województwa siedleckiego. Po reformie administracyjnej kraju w 1999 r., utworzono nowe jednostki administracyjne. Wówczas gmina została włączona z powrotem do powiatu wołomińskiego w województwie mazowieckim.

2. Położenie gminy Poświętne



W opracowaniu wykorzystano mapy cyfrowe IMAGIS (R)

Źródło: www.gminypolskie.pl

Wiejska gmina Poświętne położona jest we wschodniej części województwa mazowieckiego i jest jedną z 5 gmin należących do powiatu wołomińskiego. Całkowita powierzchnia gminy wynosi ponad 104 km², ludność – 5901 osób, gęstość zaludnienia – 56 osób/km². Gmina znajduje się w niewielkiej odległości od centrum Warszawy (ok. 45 km). Gmina leży więc w dość bliskiej strefie oddziaływania społeczno-gospodarczego stolicy. Gmina leży z dala od ważniejszych szlaków komunikacyjnych. Jedyną ważniejszą trasą jest połączenie lokalne Wołomina z Mińskiem Mazowieckim przez miejscowości gminne Poświętne i Turze.

Gmina Poświętne jest gminą wiejską. Podzielona jest na 28 sołectw. Ośrodkiem administracji samorządowej jest wieś Poświętne, spełniające funkcję centrum życia społeczno - gospodarczego.



Gmina Poświętne – sołectwa

3. Zagospodarowanie przestrzenne gminy

Zagospodarowana (zabudowana) część gminy to w sumie około 330ha, co stanowi tylko ok. 3% jej powierzchni. Większość wsi posiada zabudowę

usytuowaną wzdłuż dróg, w formie mieszkaniowo – zagrodowej, bądź jednorodzinnej wolnostojącej. Rejon północno – zachodni, o charakterze przyrodniczo – rekreacyjnym, wzbogacają zespoły zabudowy letniskowej, nie zawsze położone w bezpośrednim sąsiedztwie wsi (okolice Czubajowizny i Laskowizny). Na terenie gminy we wsi Trzcinka i Czubajowizna istnieją zorganizowane ogrody działkowe.

Wieś gminna Poświętne z istniejącymi obiektami administracji i usług publicznych (urząd gminy, ośrodek zdrowia, posterunek policji, kościół, cmentarz) stanowi punkt centrotwórczy. Obecne zagospodarowanie terenów jest stosunkowo jednolite, ale jest bardzo chaotyczne, ubogie w usługi i wypełnia tylko część obszarów wiejskich.

Gmina posiada obowiązujące, przyjęte Uchwałą Nr XXIII/140/06 Rady Gminy Poświętne z dnia 29 czerwca 2006 roku studium uwarunkowań i kierunków rozwoju zagospodarowania przestrzennego gminy. Natomiast tylko w niewielkim stopniu ma uchwalone, obowiązujące miejscowe plany zagospodarowania przestrzennego. Jest to obszar jedynie 1,5 % ogółu powierzchni całej gminy. Aktualnie gmina zamierza przystąpić do sporządzania nowych miejscowych planów zagospodarowania przestrzennego dla pozostałych terenów gminy.

Możliwości praktycznego regulowania i porządkowania zagospodarowania przez gminę uzależnione są od jej potencjału ekonomicznego (niestety bardzo małego), który warunkuje zarówno tempo i zakres łączenia i wtórnego podziału nieruchomości, jak i uzbrajania terenów - zwłaszcza budowy systemu wodociągów i kanalizacji. Możliwość tworzenia ciekawych układów urbanistycznych zabudowy mieszkaniowej, a zwłaszcza niezbędnych dla integracji lokalnej społeczności, koncentracji usług i miejsc publicznych, jest znacznie utrudniona przez brak odpowiednio położonych, większych terenów stanowiących własność gminy, a przede wszystkim przez brak obowiązujących planów miejscowych.

4. Środowisko przyrodnicze

4.1. Wody powierzchniowe

Około 55 % obszaru gminy Poświętne leży w zasięgu zlewni rzeki Rządzy, ciek III rzędu sieci rzecznej. Rzeka Rządza jest lewostronnym dopływem Narwi - Jeziora Zegrzyńskiego. Wpływa na teren gminy we wschodniej części wsi Turze i do Rojkowa. Płyne wąską doliną, silnie meandrując z południowego-wschodu na północny-zachód i wraz z licznymi dopływami odwadnia tereny wschodnie i północne gminy. Płyne przez tereny użytkowane rolniczo oraz kompleksy leśne. W głównej mierze dolinę Rządzy pokrywają użytki zielone (łąki i pastwiska),



poprzecinana jest również szeregiem kanałów odwadniających.

Pozostały obszar leży w zasięgu rzeki Czarnej (ciek IV rzędu sieci rzecznej) płynącej do Kanału Żerańskiego. Przepływa przez południowo-zachodnie tereny gminy. Płyne szeroką, zabagnioną doliną. Obie rzeki płyną względem siebie prawie równolegle. Poza tym nadmiar wód powierzchniowych odprowadzany jest znaczną ilością rowów odwadniających.

Poziom wód gruntowych w gminie występuje stosunkowo płytko, bo już na głębokości 0,5-2,5 m. Z tym, że wyróżnia się tu dwa obszary o podobnej głębokości zalegania wody. Jeden obejmuje doliny rzek i zagłębienia terenowe, gdzie woda gruntowa zalega na głębokości od 0,5 do 1,5 m. Na nieco wyniesionych częściach terenu w stosunku do wspomnianych dolin poziom wody gruntowej występuje głębiej, bo od 1,5 do 2,5 m. Wahania poziomu wody gruntowej w ciągu roku są dosyć znaczne, wynoszą bowiem od 0,5 do 1,5 m i są zależne od ilości opadów atmosferycznych.

Wody gruntowe zalegające blisko powierzchni powodują występowanie podmokłości i zabagnień, tak bardzo typowych dla doliny Rządzy i Czarnej.

4.2. Szata roślinna

Lasy w gminie Poświętne zajmują około 2100 ha, stanowi to około 21% ogólnej powierzchni gminy. Największe kompleksy leśne są położone głównie we wschodniej i zachodniej części gminy tj. na wschód od Wólki Dąbrowickiej, pod Helenowem, pomiędzy Nowymi Ręczajami a Choinami oraz na zachód od miejscowości Nowe Ręczaje. Negatywną cechą struktury przestrzennej lasów gminy jest znaczny stopień izolacji niektórych kompleksów leśnych położonych w zachodniej i środkowej części gminy. Zaś w rejonie Helenowa i Wólki Dąbrowickiej lasy te stanowią północno-zachodni fragment rozległych kompleksów leśnych położonych w sąsiednich gminach: Strachówka i Stanisławów. Należy zaznaczyć, iż lasy uroczyska "Klucz Ręczajski" położone w zachodniej części gminy należą do lasów ochronnych i pełnią funkcję lasów glebochronnych.

Obok lasów ważnym elementem środowiska przyrodniczego są zadrzewienia śródpolne oraz zarośla łąkowe, które są pozostałością po nadrzecznych łągów olszowo-jesionowych. W przeciwieństwie do lasów łąkowych, trwałe użytki zielone zajmują w gminie znaczne obszary. Lokalnie, zwłaszcza w dolinie rzeki Rządzy, znajdują się wtórne zabagnienia. Gdziekolwiek występują jeszcze płaty torfowisk niskich.

5. Stan środowiska przyrodniczego

5.1. Jakość wód powierzchniowych

Wody powierzchniowe na omawiany obszarze są generalnie mocno zanieczyszczone. Rzeki Czarna i Rządza prowadzą wody III klasy. O jakości wód tych rzeki decydują głównie ścieki odprowadzane do nich z oczyszczalni komunalnych oraz zakładów zlokalizowanych poza obszarem gminy. Do najważniejszych źródeł zanieczyszczeń wód powierzchniowych na terenie gminy Poświętne należą: spływy obszarowe z terenów rolnych, nieuregulowane spływy

wód deszczowych z terenów zurbanizowanych, źle składowane i zabezpieczone przyzmy obornika oraz zbiorniki na gnojowicę położone w pobliżu cieków wodnych, niesprawnie działające systemy urządzeń melioracyjnych, przesięki z nieszczelnych szamb z gospodarstw położonych przy rzekach, ścieki komunalne i przemysłowe. Powodują one wzrost stężenia azotu azotynowego, fosforanów i fosforu ogólnego, a także pogorszenie stanu sanitarnego wód powierzchniowych znajdujące się dalej poza terenem gminy.

Wyraźnie na stan wód w sposób negatywny wpływa gospodarka wodno-ściekowa terenów wiejskich. Brak kanalizacji sanitarnej i deszczowej powoduje, że woda jest odprowadzana do nieszczelnych zbiorników – szamb, a następnie w sposób niekontrolowany wywożone do lasów, na pola lub zrucane bezpośrednio do cieków powierzchniowych. Także zakłady przemysłowe, zlokalizowane poza granicami gminy Poświętne, głównie z branży spożywczej (mleczarnie, zakłady przetwórstwa mięsnego, przetwórnice owoców i warzyw) odprowadzają nieoczyszczane lub oczyszczone w niewystarczającym stopniu ścieki. Naturalna ochrona wód przez zbiorowiska roślinne nie jest wszędzie możliwa z powodu braku w wielu miejscach roślinności nadwodnej. Dlatego wskazane jest wprowadzenie ochrony istniejących lasów w dolinie rzek Rządzy i Czarnej. Konieczna jest też budowa sieci wodociągowej i kanalizacyjnej w szczególności na terenach zabudowanych.

Do czasu utworzenia systemu kanalizacji, obejmującego cały obszar gminy, konieczne jest egzekwowanie wymogu szczelnych zbiorników na nieczystości, okresowo opróżnianych taborem asenizacyjnym i wywożonych do oczyszczalni w Wołominie oraz wymogu szczelnych zbiorników na gnojowicę oraz wymogu stosowania lokalnych podczyszczalni ścieków w gospodarstwach specjalistycznych.

5.2. Zanieczyszczenie powietrza atmosferycznego

Znaczący wpływ na zanieczyszczenie powietrza atmosferycznego w gminie ma emisja zanieczyszczeń ze źródeł bytowo-komunalnych (ogrzewanie budynków w sposób tradycyjny – węglem lub drzewem). Dodatkowym źródłem zanieczyszczenia powietrza pyłem jest unos pyłu z powierzchni terenu, dróg, dachów, pól uprawnych itd. oraz zanieczyszczenia allochtoniczne, napływające

spoza terenu gminy. Niewątpliwym problemem jest spalanie w domowych piecach odpadów, w tym tworzyw sztucznych, gumy i tekstyliów. Domowe paleniska nie wytwarzają wystarczająco wysokiej temperatury do ich całkowitego spalania. W związku z tym do atmosfery przedostają się duże ilości sadzy, węglowodorów aromatycznych i innych szkodliwych dla zdrowia ludzi i zwierząt związków chemicznych. Nasila się to szczególnie w okresie grzewczym. Na terenie gminy Poświętne według danych zawartych w Programie Ochrony Środowiska dla powiatu wołomińskiego na lata 2004-2011 zlokalizowano 25 źródeł emisji powierzchniowej, z czego 12 o bardzo niskiej emisji pyłowej PM10 (0-5 Mg/rok), 12 o niskiej (5-50 Mg/rok) i 1 o średniej emisji (50-100 Mg/rok). Sumaryczną emisją ze źródeł niskich (powierzchniowa + komunikacyjna) uśrednioną dla obszarów gminy określona na niską tj. 1-3 Mg/rok. Na terenie opracowania jest zlokalizowany jeden emitor punktowy energetyczny o wielkości emisji pyłu PM10 0-5 Mg/rok. W związku z powyższym stan czystości powietrza w obszarze gminy ocenia się jako dobry i bardzo dobry.

Na poprawę jakości powietrza atmosferycznego będzie miało wpływ zachowanie pasa terenu wolnego od zabudowy przeznaczonej na stały pobyt ludności (m.in. zabudowy mieszkaniowej, oświaty). Ograniczenie największego źródła zanieczyszczeń - indywidualnych kotłowni w zabudowie jednorodzinnej i zagrodowej - może nastąpić w przypadku zmiany paliwa (zastąpienia węgla np. gazem ziemnym, płynnym LPG lub innymi ekologicznymi źródłami ciepła).

5.3. Zanieczyszczenie powierzchni ziemi

Na terenie gminy Poświętne nie funkcjonuje gminne składowiska odpadów komunalnych. Na obszarze gminy nie ma dużych zakładów przemysłowych mogących mieć wpływ na ilość i morfologię wytwarzanych odpadów. Głównymi źródłami wytwarzania odpadów komunalnych są: gospodarstwa domowe, obiekty infrastruktury, tj. handel, usługi, zakłady rzemieślnicze, szkolnictwo i inne

Na terenie gminy funkcjonuje zorganizowany system selektywnego zbierania odpadów. Polega on na zbieraniu wybranych rodzajów odpadów do specjalnie przystosowanych pojemników workowych, umieszczanych na terenie prywatnych posesji. Posortowane odpady są odbierane od mieszkańców przez

uprawniony do tego działania podmiotu, a następnie transportowane do punktów odzysku bądź unieszkodliwiania.

5.4. Uciążliwości hałasowe

Jedynym źródłem hałasu na terenie gminy jest linia kolejowa relacji Pilawa-Mińsk Mazowiecki-Tłuszcz. Na analizowanym odcinku generuje w porze nocnej hałas o zasięgu izofony 50 dB w zasięgu 16-40 m, w porze dziennej hałas o zasięgu izofony 60 dB w granicach 10 -15 m.

5.5. Promieniowanie elektromagnetyczne

Na obszarze gminy Poświętne mamy do czynienia ze źródłami promieniowania od linii energetycznej. Przez obszar gminy przebiega dwutorowa linia energetyczna 400 kV relacji Miłosna-Mościska. Ponadto występują źródła emisji pól elektromagnetycznych o częstotliwościach 0,3 – 300 GHz¹ w postaci stacji bazowych telefonii komórkowej we wsi Kolno oraz masztu systemu radiowego w Wólce Dąbrowickiej.

5.6. Eksploatacja surowców

Jedynym bogactwem mineralnym gminy jest kruszywo budowlane - złoża piasku. Większe jego kompleksy występują w Nadbieli, w części środkowej gminy między Choinami a Poświętnem, a także w części południowo-zachodniej między Zabrańcem a Krubkami-Górkami. Eksploatacja surowców stoi w sprzeczności z warunkami ochrony środowiska. Konieczna jest rekultywacja istniejących wyrobisk.

6. Uwarunkowania społeczne i gospodarcze

6.1. Warunki demograficzne

Liczba mieszkańców gminy jest jednym z czynników rozwoju i potencjalnych możliwości gospodarczych. W gminie Poświętne liczba ludności w ostatnich latach kształtowała się w następujący sposób:

Tabela nr 1. Liczba ludności w gminie Poświętne w latach 1997-2007

Rok	Ludność		
	Ogółem	Mężczyźni	Kobiety
1997	5940	3015	2925
1998	5914	3000	2914
1999	5963	3021	2942
2000	5937	3018	2919
2001	5954	3031	2923
2002	5967	3049	2918
2003	6016	3064	2952
2004	6018	3065	2953
2005	5882	2985	2897
2006	5901	2995	2906
2007	5929	3012	2917

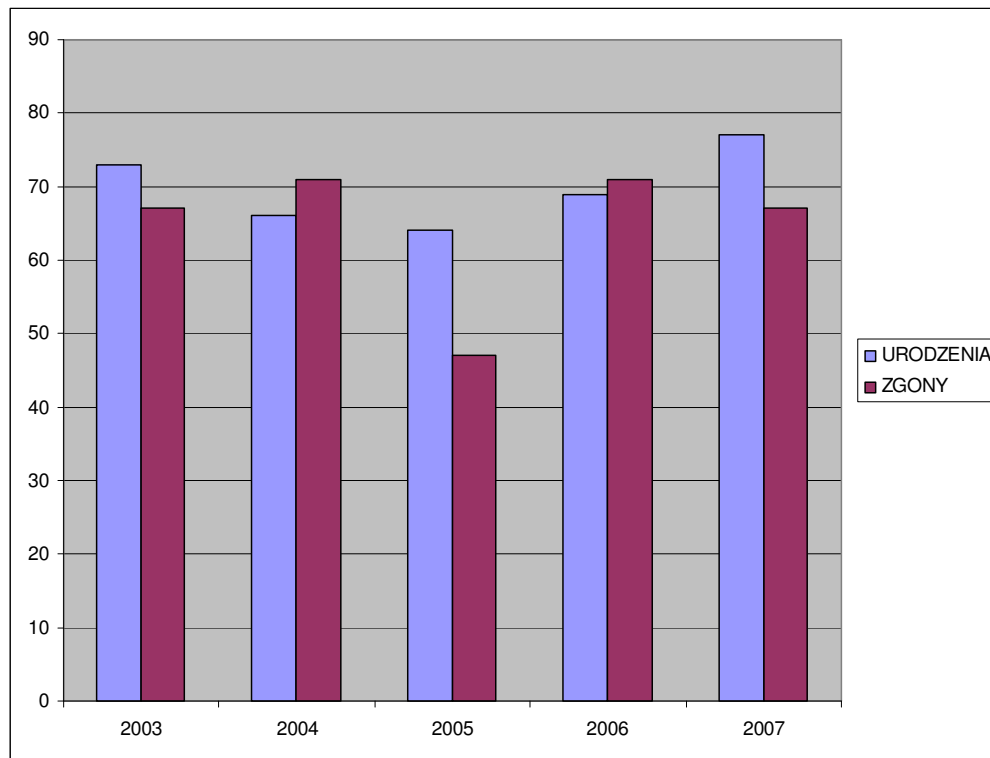
Źródło: Opracowanie własne na podstawie danych z Urzędu Gminy

Gminę Poświętne charakteryzuje stała liczba zaludnienia. Według danych uzyskanych na koniec 2007 r. liczba ludności w gminie Poświętne wynosiła 5929 osób. Na przestrzeni ostatniego dziesięciu lat na terenie gminy odnotowano tylko nieznaczny wzrost ludności, a następnie spadek spowodowany zmianą granic administracyjnych gminy poprzez odłączenie wsi Cięciwa.

Na liczbę mieszkańców gminy wpływa przede wszystkim przyrost naturalny (różnica pomiędzy liczbą urodzeń a zgonów, często przeliczana na 1000 mieszkańców), który w roku 1998 r. oraz w 2000 r. znacznie zmalał. Zmniejszenie przyrostu naturalnego na obszarach wiejskich spowodowane było spadkiem liczby urodzeń. Przyczyniły się do tego pogarszające się warunki

materialne ludności wiejskiej. W gminie Poświętne przyrost naturalny w 2006 r. był ujemny wynosił - 0,3 ‰ i był wyższy niż w latach ubiegłych (w roku 2003 wskaźnik ten kształtował się na poziomie -1,7 ‰). W roku 2007 wskaźnik był już dodatni i wynosił 1‰.

Wykres nr 1. Urodzenia i zgony w gminie w latach 2003 - 2007



Źródło: opracowanie własne na podstawie danych z Urzędu gminy Poświętne

Wskaźnik gęstości zaludnienia na obszarze gminy, wynoszący 56 osób na km² i jest jednym z najniższych w powiecie, gdzie średnia wynosi 204 osób na km². Należy jednak pamiętać, że do powiatu wołomińskiego przynależą takie ośrodki jak np. miasto Ząbki (1994 osób/km²), Zielonka, czy Wołomin zawyżające jego średnią zaludnienia. W tym kontekście wskaźnik gęstości zaludnienia w gminie Poświętne nie sygnalizuje problemów demograficznych.

Obecne tendencje rozwojowe omawianego obszaru wskazują, że struktura ludnościowa będzie się zmieniać. Wskazówką jest tu przewidywane w ciągu najbliższych lat ustabilizowanie się tempa odpływu ludności gminy do ośrodków miejskich. Kryzys w sektorze rolnym, który spowodował – szczególnie w latach 90-tych – masowy odpływ ludności do miast, nie zaważył w decydujący sposób na strukturze społecznej gminy Poświętne. Liczba ludności wyjeżdżającej z gminy w poszukiwaniu nowych źródeł dochodu jest równoważona liczbą osób

napływających, osiedlających się w gminie (w przeważającym stopniu pracujących w Warszawie).

Tempo i przebieg zmian uzależnione będą, z jednej strony od rozwoju gospodarczego w skali regionalnej (powiat, województwo) oraz ogólnokrajowej, z drugiej od działań samej gminy i prowadzonej przez nią polityki dotyczącej kreowania nowych terenów aktywności gospodarczej, wykorzystania istniejących zasobów – szczególnie walorów rekreacyjnych, co w efekcie spowoduje zwiększenie ilości miejsc pracy na terenie samej gminy.

Zmiany w zaludnieniu obszarów wiejskich, wywołane nadmiernym odpływem ludności i zmniejszaniem się przyrostu naturalnego przyczyniają się do negatywnych przemian struktury wieku i płci mieszkańców. Niekorzystne zmiany w strukturze wieku wyrażają się „starzeniem się” ludności wiejskiej.

Tabela nr 2. Struktura wieku ludności w gminie Poświętne w roku 1997 i 2006 r.

lata	wiek przedprodukcyjny	wiek produkcyjny	wiek poprodukcyjny
	w %		
1997	31,2	53,5	15,3
2007	23,6	62,7	13,7

Źródło: dane Urzędu Gminy Poświętne

Powyższa tabela obrazuje dane liczbowe dotyczące ludności w wieku przedprodukcyjnym, produkcyjnym oraz poprodukcyjnym, co jest wykładnią sytuacji na rynku pracy. W wypadku gminy Poświętne bliskość ośrodków miejskich takich jak Warszawa i Wołomin powoduje, że wielu mieszkańców dojeżdża do pracy. W związku z ogólną sytuacją na rynku pracy tj. nadmiarem nowych miejsc pracy w większych skupiskach miejskich, wyjazdy te nie zmniejszają, ale wzrosło zainteresowanie prowadzeniem własnych przedsiębiorstw na terenie gminy. Wystąpi zatem zapotrzebowanie na nowe tereny przeznaczone na działalność gospodarczą.

Pomiędzy 1997 a 2007 r. w gminie nastąpiły zmiany w proporcjach pomiędzy trzema grupami ekonomicznymi ludności. Za niepokojące zjawisko należy uznać duży spadek udziału ludności w wieku przedprodukcyjnym do ogółu ludności. W gminie Poświętne wartość ta spadła do prawie 23% w stosunku do ogólnej liczby ludności, co wskazuje na postępujący proces demograficznego starzenia się

społeczeństwa. Widoczny duży spadek ludności w wieku przedprodukcyjnym spowodowany spadkiem urodzeń na korzyść grupy wieku produkcyjnego.

W okresie do 2015 r. przewiduje się następujące zmiany w rozwoju demograficznym:

- niewielki wzrost liczby ludności, spowodowany powolnym, ale niewielkim napływem nowych mieszkańców z dużych miast,
- zmniejszenie liczby ludności w wieku (do lat 17) przedprodukcyjnym,
- zwiększy się liczba ludności w wieku produkcyjnym,
- zwiększy się liczba ludności w wieku poprodukcyjnym.

Jeżeli osoby będące obecnie w wieku produkcyjnym nie będą zakładały działalności gospodarczej, rozwijały się i udostępniały nowych miejsc pracy, dla osób będących obecnie w wieku przedprodukcyjnym, to za kilka lat proporcje na rynku pracy przesuną się jeszcze bardziej na niekorzyść. Młodzi odejdą „za pracą” do Warszawy lub Wołomina, a w gminie pozostaną coraz starsi mieszkańcy. W dalszej perspektywie spowoduje to, stałe zmniejszanie się liczby urodzeń i pogłębianie procesu starzenia społeczeństwa.

6.2. Rynek pracy i bezrobocie

Przemiany zachodzące w systemie gospodarczym kraju spowodowały powstanie zjawiska bezrobocia. Zjawisko to dotknęło również gminę Poświętne i jest jednym z istotnych problemów gminy. Wg stanu na koniec 2001 r. w Powiatowym Urzędzie Pracy w Wołominie zarejestrowanych było 428 bezrobotnych z terenu gminy. W kolejnych latach następował wzrost tego zjawiska, ale już od 2005 roku stopniowy, powolny spadek liczby osób pozostających bez pracy. Dane te obrazuje tabela poniżej.

Tabela nr 3. Liczba osób bezrobotnych, stopa bezrobocia w gminie Poświętne

Lata	Liczba osób bezrobotnych		Stopa bezrobocia w %
	Liczba zarejestrowanych bezrobotnych	W tym z prawem do zasiłku dla bezrobotnych	
2001 r.	428	67	12,7
2002 r.	473	107	13,8
2003 r.	455	92	12,9
2004 r.	470	81	13,1
2005 r.	431	60	12,1
2006 r.	381	47	10,4
2007 r.	197	33	3,3

Źródło: dane z Powiatowego Urzędu Pracy w Wołominie

Na koniec 2007 r. liczba bezrobotnych w gminie spadła i wynosiła wg danych z Powiatowego Urzędu Pracy w Wołominie 197 osób, a stopa bezrobocia spadła do około 3,3%. Był to najlepszy wynik od czasu reformy administracyjnej kraju, kiedy gmina Poświętne została przyłączona do powiatu wołomińskiego.

Przyczyną bezrobocia stała się recesja ekonomiczna, sytuacja na rynku rolnym, wprowadzanie nowych technologii ograniczających potrzebę użycia czynnika ludzkiego, niedostosowanie kwalifikacji osób poszukujących pracy do tych technologii. Obecnie jednak zmienia się to drastycznie – w dużych ośrodkach miejskich w Polsce przybywa nowych miejsc pracy dla osób słabiej wyedukowanych. Do tego nałożyło się zjawisko wyjazdu Polaków za pracą do innych krajów Unii Europejskiej.

Kwestią niemierzalną pozostaje bezrobocie ukryte występujące powszechnie w Polsce, a szczególnie na terenach wiejskich i słabo zurbanizowanych. Z całą pewnością powiększa ono faktyczną liczbę osób pozostających bez stałego źródła utrzymania. Niepokojącym zjawiskiem jest również dominujący udział osób długotrwale bezrobotnych wśród pozbawionych pracy.

W celu zmniejszenia bezrobocia gmina współpracuje z Powiatowym Urzędem Pracy w Wołominie. Jednak środki posiadane przez Urząd Gminy i pozyskane z PUP pozwalają tylko na doraźne zatrudnienie w ramach stażu, robót publicznych i interwencyjnych zaledwie kilku osób.

7. Infrastruktura społeczna

7.1. Edukacja

Na terenie gminy znajduje się 6 placówek oświatowych – szkół podstawowych. Są to obiekty gminne położone w Zabrańcu, Nowych Ręczajach, Poświętnem, Międzylesiu, Wólce Dąbrowickiej i w Turze. Obniżenie liczby dzieci w szkołach podstawowych w ostatnich latach przyczyniło się do likwidacji dwóch szkół – filii z klasami I-III w Czubajowiznie oraz szkoły w Woli Ręczajskiej. W roku szkolnym 2007/2008 naukę rozpoczęło 541 uczniów (z „0” włącznie), a zatrudnionych zostało 75 nauczycieli. Na terenie gminy znajduje się jedno

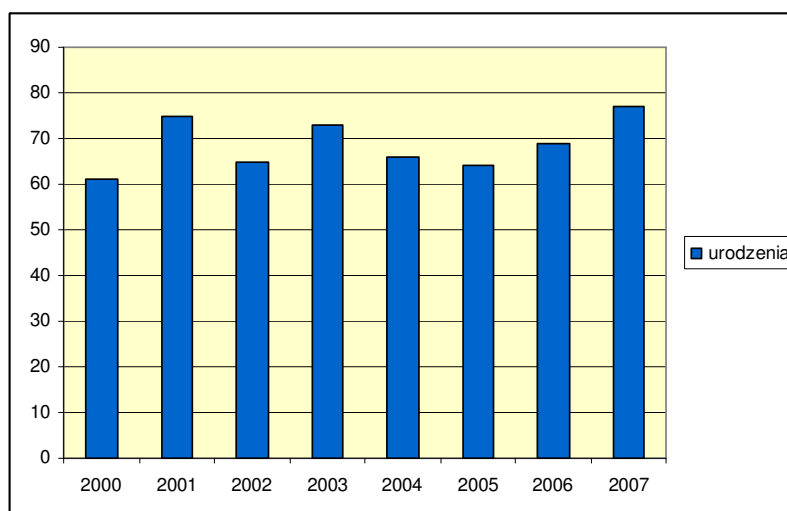
gimnazjum we wsi Poświętne. W roku szkolnym 2007/2008 naukę rozpoczęło 204 uczniów, a zatrudnionych zostało 18 nauczycieli.

Aktualny problem gminy dotyczy kształcenia na etapie wychowania przedszkolnego. Brak jest tego typu placówek na terenie gminy. Większość rodziców, jeśli decyduje się na wysłanie swojego dziecka do przedszkola dowozi je do przedszkoli w Wołominie lub w Warszawie. Również zdecydowana większość absolwentów gimnazjów, szczególnie tych co uzyskali dobre wyniki, kontynuuje edukację w znanych liceach warszawskich, rzadziej w Wołominie.

Samorządy lokalne, prowadząc szkolnictwo, na pewnym etapie swego działania muszą dokonać szczegółowego opisu aktualnego stanu oraz prognozy demograficznej populacji dzieci i młodzieży szkolnej w poszczególnych grupach wiekowych. O ile wykorzystywane przez szkoły dane o liczbie dzieci w obwodach szkolnych, czerpane z ewidencji ludności, dotyczą kilku najbliższych lat, o tyle prognoza demograficzna powinna uwzględniać bardziej odległą perspektywę czasową. Takie wyprzedzenie pozwala określić przyszłe zmiany w obciążeniu poszczególnych placówek, a przez to wskazać kierunki działań niezbędnych dla zapewnienia właściwych warunków nauczania stosownie do potrzeb edukacyjnych a tym samym właściwego planowania inwestycji oświatowych czy też rzeczywistego zapotrzebowania na kadrę nauczycielską. Gmina powinna zlecić opracowanie tego typu prognozy wykonane na okres co najmniej 8-10 lat.

Poniższy wykres pokazuje tendencje zmian w liczbie dzieci w rocznikach 2000-2007 zameldowanych w gminie Poświętne.

Wykres nr 2. Liczba dzieci zameldowana w gminie Poświętne w latach 2000-2007



Liczba dzieci zameldowanych wykazuje w ostatnich trzech latach tendencję wzrostową. Liczba dzieci, które rozpoczną dopiero naukę w szkole podstawowej waha się w dość stałym przedziale od 69 dla rocznika 2001 do 77 dla rocznika 2007.

7.2. Kultura i sport

W gminie nie funkcjonuje dom kultury. Działalność kulturalną przejęła Gminna Biblioteka Publiczna w Poświętnem oraz filia w Nowych Ręczajach i Międzylesiu. Gminna Biblioteka publiczna istnieje od 1955 roku. W 2007 roku księgozbiory biblioteki głównej osiągnęły liczbę około 10 tysięcy woluminów. Corocznie księgozbiór jest uzupełniany. Na terenie biblioteki w Poświętnem można skorzystać z czterech komputerów, które posiadają dostęp do internetu. Organizowane są tu zajęcia edukacyjne dla pierwszoklasistów oraz wystawy malarstwa.

Na terenie gminy organizowane są cyklicznie imprezy kulturalne, a wśród nich:

- dożynki organizowane corocznie na przełomie VIII i IX,
- uroczystości patriotyczne, związane ze strzeleniem przez Niemców we wrześniu 1939 roku polskiego samolotu,
- uroczystości patriotyczne we wsi Krubki-Górki na terenie gminy związane z datą końca września 1939 r, kiedy to przez obszar gminy przechodził oddział majora Henryka Dobrzańskiego „Hubala”.
- dni Gminy Poświętne, mające na celu popularyzację kultury i tradycji ludowej oraz historię gminy,
- spotkania ekologiczno-literackie „O, cóż jest piękniejszego niż wysokie drzewa” organizowane dla szkół gimnazjalnych powiatu wołomińskiego i mińskiego przy udziale urzędu gminy i powiatów,
- festyn gospodarstw ekologicznych „Otwarte wrota” w Laskowiźnie.

7.3. Dziedzictwo kulturowe

Na obszarze gminy Poświętne znajduje się jedynie jeden obszar wpisany do rejestru zabytków na podstawie decyzji Wojewódzkiego Konserwatora

Zabytków, tj. park dworski z przełomu XVIII i XIX wieku w Krubkach – Górkach. Obiektów zainteresowania konserwatorskiego, figurujących w ewidencji Wojewódzkiego Konserwatora Zabytków jest znacznie więcej: zbożowy młyn wodny w Turze, parafialny cmentarz rzymsko-katolicki założony około roku 1750, pozostałość cmentarza ewangelickiego w Nowych Ręczajach dawnych osadników niemieckich oraz miejsce dawnego cmentarza żydowskiego, a także park dworski w Nowym Cygowie powstały na początku XIX w. Ponadto w granicach administracyjnych gminy zinwentaryzowano 3 stanowiska archeologicznych. Są to głównie ślady obozowisk, cmentarzy i osad z różnych okresów historycznych od neolitu, epoki brązu do okresów: wczesnośredniowiecznego i średniowiecznego.

7.4. Opieka medyczna

Na terenie gminy funkcjonują dwa gminne ośrodki podstawowej opieki zdrowotnej - w Poświętnem i w Międzylesiu oraz jeden punkt apteczny w Poświętnem. W ośrodku zatrudnionych jest 9 osób, w tym 4 lekarzy (interniści i pediatra oraz stomatolog). Ze specjalistycznej opieki medycznej mieszkańcy korzystają poza terenem gminy – w Wołominie i w Warszawie.

7.5. Pomoc społeczna

Najczęstszym powodem korzystania z różnych form pomocy społecznej w gminie jest bezrobocie. Inne przyczyny korzystania z pomocy społecznej to bezradność w sprawach opiekuńczo-wychowawczych i prowadzeniu gospodarstwa domowego, długotrwała choroba i niepełnosprawność, potrzeba ochrony macierzyństwa.

W gminie Poświętne z pomocy Gminnego Ośrodka Pomocy Społecznej pod koniec 2007 r. skorzystały 226 rodzin, w sumie 828 osób. Pomoc udzielana jest w formie zasiłków stałych, z zasiłków okresowych, jak również w formie pracy socjalnej. Z pomocy korzystają również dzieci w formie bezpłatnych obiadów w szkole.

7.6. Stan bezpieczeństwa publicznego

Sprawą bezpieczeństwa i porządku publicznego na terenie gminy zajmuje się Rewir Dzielnicowy o 3 osobowym stanie zatrudnienia, który podlega Powiatowej Komendzie Policji w Wołominie.

Sprawami bezpieczeństwa przeciwpożarowego, ratownictwa ogólnego zajmują się Ochotnicze Straże Pożarne (OSP) mające swoje siedziby w:

- Ręczajach Polskich skupiające w swoich szeregach 45 członków i jako jedyna należąca do Krajowego Systemu Ratowniczo-Gaśniczego,
- Nowych Ręczajach – 25 członków,
- Poświętnem – 35 członków,
- Woli Ręczajskiej – 20 członków,
- Zabrańcu – 30 członków,
- Turze – 23 członków.

W stowarzyszeniu OSP w Zabrańcu istnieje Drużyna Młodzieżowa, a w stowarzyszeniu OSP w Ręczajach Polskich – Drużyna Kobięca.

Ochrona przeciwpożarowa polega na realizacji przedsięwzięć mających na celu ochronę życia, zdrowia, mienia lub środowiska naturalnego przed pożarem, klęską żywiołową lub innym miejscowym zagrożeniem. Na terenie gminy wszystkie jednostki OSP, posiadają strażnice wraz z garażami, w których przechowywane są samochody pożarnicze i sprzęt przeciwpożarowy. Ostatnio gmina zakupiła „średni samochód ratowniczo – gaśniczy 4x2” dla jednostki OSP w Turze.

7.7. Społeczeństwo informacyjne

Powszechny dostęp do internetu na terenie gminy należy uznać za niewystarczający. Tradycyjne połączenia modemowe są zbyt kosztowne, by zachęcać do korzystania z sieci www. Dla wielu rodzin z terenu gminy posiadanie komputera jest luksusem, a barierą w upowszechnianiu komputerów jest także brak nawyków i umiejętności posługiwania się komputerem. Ponieważ poziom komputeryzacji i informatyzacji oraz dostęp do Internetu odgrywać będą dominującą rolę w sferze edukacji, rozwoju, przepływie informacji – mają szansę stać się kluczowym warunkiem rozwoju gminy. Samorząd realizuje ustawowe obowiązki związane z udostępnianiem informacji przez Internet (Biuletyn

Informacji Publicznej, ogłoszenia o przetargach, informacje o urzędzie, sposobie i trybie załatwiania spraw, archiwizacja danych). Programy nauczania szkół do których uczęszczają dzieci z terenu gminy zapewniają zdobycie podstawowych umiejętności niezbędnych do korzystania z komputerów. Obecnie większość szkół gminnych wyposażonych jest w komputery z dostępem do internetu.

7.8. Uczestnictwo społeczeństwa w zarządzaniu

Suwerenną władzą gminy są jej mieszkańcy, którzy podejmują rozstrzygnięcia w głosowaniu powszechnym poprzez wybory i referendum lub za pośrednictwem organów gminy. Organem stanowiącym i kontrolnym w zarządzaniu gminą jest Rada Gminy licząca 15 radnych, stanowiąca reprezentację mieszkańców. Rada obraduje na sesjach i rozstrzyga w drodze uchwał sprawy należące do jej kompetencji określone w ustawie o samorządzie gminnym oraz w innych ustawach, a także w przepisach prawnych wydawanych na podstawie ustaw. Sesje zwyczajne odbywają się z częstotliwością potrzebną do wykonania zadań Rady, nie rzadziej jednak niż raz na kwartał.

Organem wykonawczym w gminie jest wójt. Wójt wykonuje uchwały Rady Gminy i zadania gminy określone przepisami prawa. Wójt kieruje bieżącymi sprawami gminy oraz reprezentuje ją na zewnątrz. Rada Gminy powołuje komisję rewizyjną, do której kompetencji należy kontrola działalności wójta oraz gminnych jednostek organizacyjnych. Pozostałe komisje stałe Rady Gminy tj.: Komisja Planowania, Budżetu, Finansów, Handlu i Usług; Komisja Oświaty, Kultury, Spraw Socjalnych, Bezpieczeństwa Publicznego i Ochrony Przeciwpożarowej; Komisja Rolnictwa, Ochrony Środowiska i Gospodarki Komunalnej zajmują się opiniowaniem uchwał Rady, występują z inicjatywą uchwałodawczą, prowadzą kontrolę oraz realizują zadania zgodnie z planem pracy przyjętym przez Radę.

Następną formą reprezentowania interesów mieszkańców w zarządzaniu gminą jest bieżąca współpraca sołtysów z władzami gminy w celu realizowania przewidzianych zadań. Sołectwo z mocy prawa jest jednostką pomocniczą gminy. Organem uchwałodawczym sołectwa jest Zebranie Wiejskie, wykonawczym – sołtys. Rada Sołecka pełni funkcję organu wspomagającego sołtysa w funkcjach wykonawczych, natomiast kontrolę wewnętrzną sołectwa prowadzi Komisja Rewizyjna.

8. Uwarunkowania gospodarcze i ekonomiczno-finansowe

8.1. Ogólna charakterystyka źródeł finansowania oraz struktury wydatków gminy Poświętne

W zakresie prawidłowego funkcjonowania gminy oraz jej sukcesywnego rozwoju, fundamentalne znaczenie mają finanse. Racjonalnie prowadzona polityka finansowa może zwiększyć wydajność poszczególnych źródeł finansowania i przyczynić się do racjonalizacji ponoszonych wydatków, a w konsekwencji poprawić jakość i charakter świadczonych usług publicznych. Istnieje wiele płaszczyzn realizacji polityki finansowej przez samorząd terytorialny, jednak do najważniejszych można zaliczyć prognozowanie i planowanie finansowe, kształtowanie wpływów z tytułu podatków i opłat oraz działania na rzecz ograniczenia ryzyka finansowego. Właściwe realizowanie polityki finansowej samorządu terytorialnego przejawia się w celowym i konsekwentnym oddziaływaniu władz samorządowych oraz ich organów na przebieg procesów związanych z lokalnymi i regionalnymi zasobami finansowymi.

Procesy zarządzania są ściśle powiązane z otoczeniem, w którym zachodzą. Sytuacja finansów samorządów w dużej mierze jest pochodną rozwiązań systemowych. Najważniejszą kwestią z punktu widzenia polityki finansowej jest wielkość dochodów, którymi dysponuje samorząd, a na podstawie których ustalana jest struktura wydatków. Dochodami budżetu gminy są dochody własne, udział w podatkach stanowiących dochód budżetu państwa, subwencje, dotacje celowe z budżetu państwa na zadania administracji rządowej zlecone gminie oraz inne zadania zlecone ustawami. Biorąc pod uwagę finanse gmin, zwłaszcza wiejskich, zauważyć można, że w strukturze dochodów, dominują transfery z budżetu państwa w postaci subwencji i różnego rodzaju dotacji.

W gminie Poświętne najważniejsze źródło finansowania stanowią subwencje, których udział w dochodach ogółem waha się od 73 % w 2003 r. przez 55% w 2006 r. do 52% w 2007 r.

Strukturę dochodów gminy Poświętne według ważniejszych źródeł pochodzenia na przestrzeni lat 2000- 2007 obrazuje poniżej tabela i wykres.

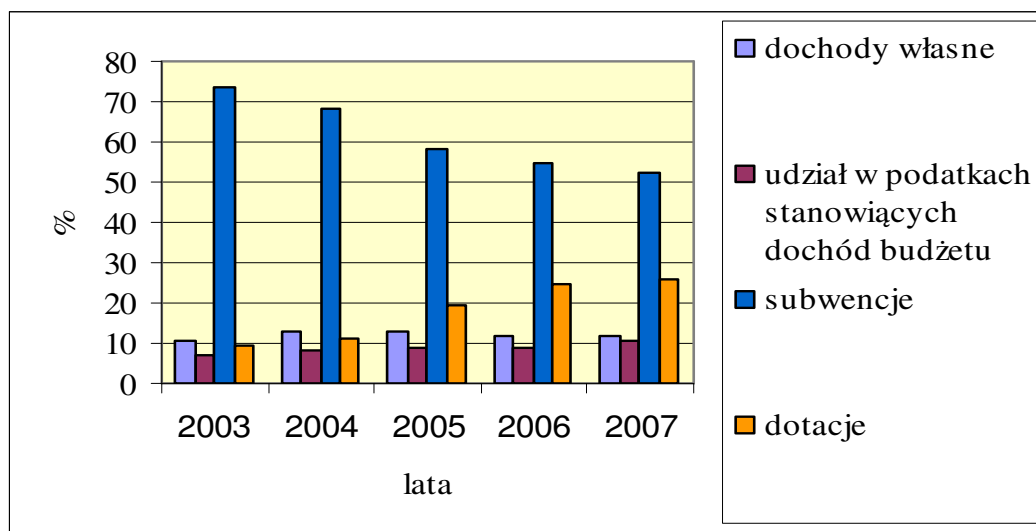
Tabela nr 4. Struktura dochodów budżetu gminy w latach 2003 - 2007

Wyszczególnienie	2003	%	2004	%	2005	%	2006	%	2007	%
Dochody ogółem w tys. zł	7500	100	8400	100	9500	100	10600	100	11200	100
Dochody własne	798	10,6	1093	13,0	1248	13,1	1235	11,6	1295	11,6
Udział w podatkach stanowiących dochód budżetu państwa	503	6,8	683	8,1	855	9,0	941	8,9	1150	10,3
Subwencje	5498	73,3	5712	68,0	5550	58,4	5808	54,8	5860	52,3
Dotacje celowe	701	9,3	912	10,9	1847	19,5	2616	24,7	2895	25,8

Źródło: dane Urzędu gminy Poświętne

W strukturze dochodów budżetowych, dochody własne gminy w zależności od roku kształtowały się w granicach od 798 000 zł do blisko 1295 000 zł i stanowiły około 11% budżetu gminy. Dokonując dalszej analizy dochodów należy zwrócić na 3-krotny wzrost wpływu do budżetu gminy z tytułu dotacji celowych. Tym samym zwiększa się ilość wolnych środków, jakie samorząd może przeznaczyć na rozwój społeczno-gospodarczy gminy.

Wykres nr 3. Struktura dochodów budżetu gminy w latach 2003 – 2007



Źródło: opracowanie własne na podstawie danych z Urzędu Gminy Poświętne

Jednym z wyznaczników świadczących o tempie rozwoju gminy są realizowane na jej terenie inwestycje. Udział wydatków inwestycyjnych w budżecie gminy Poświętne w ostatnich latach prezentuje tabela poniżej.

Tabela nr 5. Struktura wydatków budżetu gminy w latach 2003- 2007

Wyszczególnienie	2003	%	2004	%	2005	%	2006	%	2007	%
Wydatki ogółem w tys. zł	7200	100	8200	100	9300	100	1140	100	10800	100
Wydatki majątkowe	105	1,5	164	2,0	280	3,0	270	2,4	376	3,5
Wydatki bieżące	7095	98,5	8036	98,0	9272	97	11130	97,6	10424	96,5

Źródło: dane Urzędu Gminy Poświętne

Analizując wartości zawarte w zestawieniu widać 3-krotny wzrost wydatków inwestycyjnych (majątkowych), jednak ich udział w wydatkach ogółem wzrósł nieznacznie. W ostatnich latach poczynione zostały następujące inwestycje w zakresie poprawy infrastruktury technicznej i społecznej, m.in.

1. remonty szkół podstawowych:
 - a. w Nowych Ręczajach (modernizacja c.o. i wymiana okien - 2004 r.),
 - b. w Zabrańcu (wymiana c.o. - 2006, remont dachu - 2007 r.)
 - c. w Wólce Dąbrowickiej (wymiana okien – 2006 r.),
2. modernizacja większości dróg gminnych w latach 2004-2007
3. zakup samochodu ratowniczo-gaśniczego dla Ochotniczej Straży Pożarnej w Turze – 2007 r.,
4. Wykonanie ocieplenia ścian i kolorystyki elewacji budynku Urzędu Gminy w Poświętnem – 2008 r.

Działania te mają na celu polepszenie jakości życia mieszkańców i charakteru świadczonych im usług publicznych. Podstawowe znaczenie dla rozwoju danej jednostki samorządu terytorialnego ma możliwość wykorzystania posiadanych przez tę jednostkę warunków, a więc przekształcenie warunków rozwoju w czynniki rozwoju oraz pokonanie występujących barier rozwoju. Warunki rozwoju danej jednostki można ujmować w sferze środowiska, gospodarki i społeczeństwa. Są miejsca o wytworzonych przez naturę walorach tj. bogactwa mineralne, gleby, woda, bądź też klimat, krajobrazy czy ukształtowanie terenu. Wówczas należy zastosować odpowiednią politykę lokalnego zarządzania, która pozwoliłaby wykorzystać te atuty. Kolejnymi mogą być wytworzone działaniami człowieka np. obiekty produkcyjne i ich rozmieszczenie oraz obiekty infrastruktury gospodarczej, społecznej, technologicznej i telekomunikacyjnej. Kultura i tradycje gospodarcze danego

obszaru oraz atrakcyjność miejsc przebywania np. wygląd danej miejscowości, jej historia, możliwość zaspokajania w niej różnorodnych potrzeb np. obiekty sportowe, obiekty turystyczne, wypoczynkowe oraz stan środowiska, mogą być kolejnymi czynnikami stanowiącymi o atrakcyjności danego terenu. Wykorzystanie miejscowego potencjału stanowi niezwykle ważny aspekt zarządzania gminą. Przejawia się ono również we wspieraniu rozwoju istniejących już struktur przedsiębiorczości, w utrzymaniu istniejących i tworzeniu nowych miejsc pracy. Niezmiernie ważną sprawą dla gminy jest więc jej promocja.

Analiza struktury budżetu, kształtowania się poszczególnych wielkości dochodów oraz związanych z nimi bezpośrednio wydatkami, oraz stopień realizacji planów na przestrzeni kilku lat, może stanowić podstawę do stworzenia prognozy na lata przyszłe, również pod kątem planowanych inwestycji, dzięki którym gmina staje się atrakcyjniejsza. Budżet jest instrumentem zarządzania lokalnego, spełnia istotne funkcje realizacji zadań publicznych, służących społeczności lokalnej. Właściwie skonstruowany budżet jest gwarantem prawidłowego wykonywania zadań publicznych, do jakich powołana jest gmina.

Ogromna odpowiedzialność spoczywa więc na władzach lokalnych, które w obliczu ograniczonych zasobów finansowych muszą dokonywać właściwych wyborów, podejmować trafne decyzje, aby w sposób właściwy przyczyniać się do dokonywania zmian rozwojowych na terenie własnej gminy. Najważniejszą kwestią z punktu widzenia polityki finansowej jest wielkość dochodów, którymi dysponuje samorząd, a na podstawie których ustalana jest struktura wydatków. Poważnym problemem wielu gmin jest zbyt niski udział własnych źródeł finansowania budżetu. Ze względu na ograniczone środki budżetowe należy poszukiwać innych źródeł finansowania przedsięwzięć. W związku z wejściem Polski do Unii Europejskiej, możliwości te zostały poszerzone o fundusze europejskie. Należy więc dołożyć wszelkich starań w celu ich pozyskania na dofinansowanie inwestycji.

8.2. Działalność gospodarcza

Na terenie gminy Poświętne funkcjonuje obecnie około 200 podmiotów gospodarczych, w większości osób prowadzących własną działalność gospodarczą (według gminnej ewidencji działalności gospodarczej).

Dominującymi branżami, w których funkcjonują podmioty gospodarcze są: handel, usługi transportowe, roboty ziemne, usługi budowlane, remontowe i malarskie, mechanika maszyn i naprawa pojazdów. Do największych firm działających w 2007 roku na terenie gminy można zaliczyć w szczególności.: „Viki Family” z Zabrańca zajmująca się produkcją opakowań z tektury, zatrudniająca dużą liczbę osób, „Helios” zlokalizowana w Krubkach-Górkach – firma z kapitałem zagranicznym, zajmująca się produkcją maszyn i urządzeń, „Regina” z Nowych Ręczajach zajmująca się produkcją nalewki z owoców i jej importem.

Zdecydowaną większość wśród zarejestrowanych jednostek gospodarczych (97%) stanowią mikroprzedsiębiorstwa, zatrudniające do 9 osób. Wśród nich dominują osoby fizyczne prowadzące własną działalność. Świadczy to o dużej przedsiębiorczości lokalnego społeczeństwa, ale jednocześnie wskazuje na jego słabość finansową oraz mniejszą skłonność do innowacji, co znacznie obniża możliwości rozwojowe w dalszej perspektywie. Największą koncentrację firm notuje się w Poświętnem. Podstawową dziedziną działalności przedsiębiorstw jest handel. Istotną rolę odgrywają także firmy związane z budownictwem i świadczeniem usług transportowych.

Pomimo dużych walorów przyrodniczych gminy oraz wielu ciekawych atrakcji, brak jest podmiotów gospodarczych nastawionych na świadczenie usług agroturystycznych oraz firm oferujących usługi hotelowe i rekreacyjno - turystyczne.



8.3. Rolnictwo

Gmina Poświętne posiada charakter gminy typowo rolniczej. Strukturę użytkowania gruntów dla gminy Poświętne w 2007 r. przedstawia poniższe zestawienie.

Tabela nr 6. Strukturę użytkowania gruntów dla gminy Poświętne

	Gmina Poświętne	
	ha	%
Powierzchnia ogólna	10425	100
Użytki rolne, w tym:	7176	68,8
- grunty orne i sady	*4534	63,2
- łąki trwałe i pastwiska	*2642	36,8
Lasy i zadrzewienia	2008	19,3
Pozostałe	1241	11,9

* udział powierzchni użytków zielonych, gruntów ornyczych i sadów liczony do powierzchni użytków rolnych;

Źródło: dane z Urzędu Gminy Poświętne

W strukturze użytków rolnych ponad 60% stanowią grunty orne. Wysoki jest wskaźnik użytków zielonych: łąk i pastwisk, co ma duże znaczenie dla gospodarki gminnej.

W gminie Poświętne w ostatnim dwudziestoleciu zachodziły zmiany zarówno w strukturze władania gruntami jak i w strukturze agrarnej gospodarstw indywidualnych. Wynikały one z transformacji ustroju politycznego i gospodarczego oraz możliwości adaptacyjnych społeczności lokalnych.

Tabela nr 7. Gospodarstwa rolne według ich powierzchni

grupy obszarowe użytków rolnych	liczba gospodarstw	powierzchnia w ha
Do 1ha	165	95,56
1-5	540	1904,43
5-10	424	3675,54
10-15	106	1463,43
15 ha i więcej	33	692,19
Ogółem	1268	7831,15

Źródło: dane Urzędu Gminy Poświętne

Gospodarstwa rolne w gminie charakteryzują się niekorzystną strukturą agrarną, ponieważ prawie 90% stanowią gospodarstwa o powierzchni mniejszej niż 10 ha i niecałe 3% większe niż 15 ha. Co do liczby - najwięcej jest gospodarstw małych o powierzchni od 1-5 ha.

W strukturze zasiewów dominuje (dane z Urzędu Gminy): żyto (50% powierzchni zasiewów zbóż podstawowych) i owies (32,2%). Uprawy te nie wymagają wysokich wymagań glebowych. Poziom plonów jest niski, co wynika z bardzo niskiej wartości przestrzeni produkcyjnej.

Wysoki udział trwałych użytków zielonych sprzyja hodowli bydła.

Tabela nr 8. Zwierzęta gospodarskie

wyszczególnienie	Liczba zwierząt w 2006
bydło	1280
w tym krowy mleczne	1100
trzoda chlewna	500
konie	570

Źródło: dane Urzędu Gminy Poświętne

Ograniczenia do rozwoju funkcji rolnej wynikają przede wszystkim z następujących czynników:

- niekorzystne warunki przyrodniczo – rolnicze,
- niekorzystna struktura agrarna gospodarstw,
- brak przetwórstwa rolno – spożywczego i przechowalnictwa produktów rolnych na obszarze gminy,
- nierozwinięty system skupu i dystrybucji płodów rolnych.

Powyższe ograniczenia stwarzają szereg ograniczeń do produkcji rolnej na terenie gminy. W związku z powyższym obszar ten preferowany jest do rozwoju rolnictwa ekologicznego (zintegrowanego). Rolnictwo ekologiczne polega na wykorzystaniu zasad funkcjonowania agrosystemów i krajobrazu rolniczego. Rolnictwo to dopuszcza stosowanie środków chemicznych, ale po uprzednim rozpoznaniu niezbędnych potrzeb i właściwych proporcji.

Najważniejszymi cechami rolnictwa ekologicznego są:

- kompleksowy sposób traktowania procesów przyrodniczych, z którymi wiąże się produkcja rolna,
- zamknięty obieg substancji w obrębie gospodarstwa ze zróżnicowaną strukturą produkcyjną,

-
- duża dbałość o glebę.

Wprowadzenie zasad rolnictwa ekologicznego w gospodarstwach, oprócz efektów ekologicznych wynikających z produkcji „zdrowej żywności”, daje także efekty zwiększenia atrakcyjności terenu pozwalające na rozwój agroturystyki, która ułatwi rolnikom przetrwanie oraz wpłynie na wzrost poziomu życia na wsi, przez konieczność modernizacji budynków oraz rozwój usług komercyjnych w miejscowościach. Wytwarzanie, ochrona i promocja żywności wysokiej jakości odgrywają w państwach Unii Europejskiej coraz bardziej znaczącą rolę. Jednym z podstawowych sposobów realizacji polityki jakości we Wspólnocie (ang. Quality Policy) jest wyróżnianie znakami potwierdzającymi wysoką jakość wyrobów rolno – spożywczych pochodzących z konkretnych regionów, jak też charakteryzujących się tradycyjną metoda produkcji. System ochrony i promocji wyrobów regionalnych i tradycyjnych jest jednym z najważniejszych czynników wpływających na zrównoważony rozwój obszarów wiejskich i realizację założeń II filaru Wspólnej Polityki Rolnej. Przyczynia się on do zróżnicowania zatrudnienia na obszarach wiejskich tworząc na wsi pozarolnicze źródła utrzymania oraz zwiększa dochody producentów rolnych. Ma to ogromne znaczenie, w szczególności dla obszarów odległych lub obszarów o niekorzystnych warunkach gospodarowania (ONW) gdyż zapobiega wyludnianiu się tych terenów. Za sprawą systemu ochrony i promocji produktów regionalnych i tradycyjnych chroni się także dziedzictwo kulturowe wsi, co w dużym stopniu przyczynia się do zwiększenia atrakcyjności terenów wiejskich i rozwoju agroturystyki i turystyki wiejskiej. Realizowana w Unii Europejskiej polityka jakości daje także pewność konsumentom, że kupują oni żywność bardzo wysokiej jakości, która jednocześnie charakteryzuje się wyjątkową, tradycyjną metoda produkcji.

Podstawowe korzyści dla rolnictwa, które mogą nastąpić po zakończeniu długotrwałego procesu integracji z Unią to:

- zwiększenie produktywności rolnictwa poprzez wprowadzenie postępu technicznego oraz optymalne wykorzystanie czynników produkcji, zwłaszcza pracy,
- zapewnienie godziwych warunków bytu społeczności rolników,
- stabilizacja rynku rolnego,
- zabezpieczenie ciągłości dostaw żywności,
- zagwarantowanie konsumentom żywności po umiarkowanych cenach.

Powyższe przybliżenia gospodarki rolnej w ramach Unii oraz uprzednie analizy stanu gospodarki rolnej w gminie, stwarzają przesłanki do określenia, że rolnictwo na terenie gminy przyjęło korzystne kierunki przekształceń strukturalnych.

9. Infrastruktura techniczna

9.1. Komunikacja

Podstawowy układ drogowy gminy, umożliwiający połączenia pomiędzy poszczególnymi wsiami gminy oraz powiązania zewnętrzne z innymi rejonami tworzą: drogi powiatowe i drogi gminne. Drogi wojewódzkie i krajowe nie występują.

Tabela nr 8. Wykaz dróg powiatowych

nr i relacja drogi	długość w mb	w tym o nawierzchni		szer. jezdni	klasa drogi
		twardej	gruntowej		
36 230 Międzyłeś- Papiernia	7500	-	7500	20,0	Z
36 231 Międzyłeś – Poświętne – Zabraniec – do drogi nr 637	16200	16200	-	6,0	Z+L
36 233 Poświętne – Wola Cygowska - Helenów	4200	3950	250	5,5	Z
36 234 Ręczaje - Poświętne - Turze	12170	12170	-	6,0	Z
Majdan - Cięciwa - Zabraniec	4300	4300	-	6,0	Z
Razem	44370	34620	9750		

Źródło: dane Urzędu Gminy Poświętne

Przez zachodni fragment gminy planowany jest przebieg drogi regionalnej relacji Wiązowna-Radzymin, która docelowo ma połączyć autostradę A2 z trasą ekspresową S8 ViaBaltica. Droga ta na obszarze sąsiedniej gminy Wołomin przyjmuje formę wschodniej obwodnicy tego miasta, zaś na terenach leśnych gminy Zielonka częściowo wykorzystuje istniejący przebieg drogi Okuniew-Zabraniec. Natomiast na położonym jeszcze bardziej na południe obszarze gminy Halinów ww. droga regionalna jest wprowadzona do obowiązujących planów miejscowych dla poszczególnych wsi. Przedmiotowa droga jest kierunkowym elementem planowanego układu komunikacyjnego tej części województwa, stanowiącym dogodne połączenie fragmentów aglomeracji stołecznej położonych po wschodniej stronie Warszawy, bardziej oddalonych od centrum.

Drogi i ulice układu podstawowego mają przeważnie nawierzchnie bitumiczne, ale często zdarzają się nawierzchnie utwardzone, żwirowe. Mniejsze ulice (drogi gminne) mają nawierzchnie ziemne, często nieutwardzone.

Przez gminę przebiega jednotorowa linia kolejowa, zelektryfikowana relacji Pilawa - Mińsk Mazowiecki - Tłuszcz. Prowadzi jedynie ruch towarowy tranzytowy, jako tzw. Wschodnia Obwodnica Warszawskiego Węzła Kolejowego.

9.2. Gospodarka wodno-ściekowa

Na terenie gminy nie istnieje sieć wodociągowa. Źródłem zaopatrzenia w wodę poszczególnych gospodarstw i mieszkań są indywidualne studnie kopane lub wiercone. Oprócz studni indywidualnych czerpiących wodę podskórna istnieją studnie głębinowe dla ośrodka zdrowia, urzędu gminy, szkół.

Gmina nie posiada także sieci kanalizacyjnej. Obiekty użyteczności publicznej, firmy produkcyjne oraz budownictwo mieszkaniowe posiadają indywidualne systemy kanalizacyjne odprowadzające ścieki do szczelnych zbiorników bezodpływowych. Odpady płynne z posesji nieskanalizowanych wywożone są do punktu zlewnego w gminie Wołomin lub w gminie Tłuszcz.

Gmina zamierza w najbliższych latach rozpocząć budowę sieci wodociągowej dla poszczególnych wsi. W roku 2007 Gmina wykonała prace projektowane potrzebne do wykonania ujęcia wód podziemnych z utworów czwartorzędowych, które ma służyć do zaopatrzenia w wodę na cele socjalno-bytowe i przeciwpożarowe dla całej gminy. Projektowane ujęcie wody będzie się znajdować we wsi Poświętne.

9.3. Zaopatrzenie w gaz i ciepło

Przez teren gminy Poświętne przebiega przez wsie Turze - Rojków - Nowy Cygów - Laskowizna - Czubajowizna - Nadbiel ponadregionalny gazociąg wysokiego ciśnienia Ø 700 relacji Hołowczyce-Rembelszczyzna. W miejscowości Turze planowana była budowa stacji redukcyjnej umożliwiającej zasilanie w gaz centralnej i wschodniej części gminy. Wsie w zachodniej części gminy: Nadbiel, Nowe Ruczaje i Ręczaje Polskie posiadają sieć gazową średniego ciśnienia, zasilaną ze stacji redukcyjno-pomiarowej w Grabiach Starych w gminie Wołomin.

Ogrzewanie budynków realizowane jest indywidualnie, przeważnie paliwem stałym (drewno, węgiel) lub gazem płynnym propan-butan.

9.4. Elektroenergetyka

Przez wsie gminne: Krubki Górki - Trzcinka - Małków - Kolno - Nowe Ręczaje - Nadbiel przebiega dwutorowa linia wysokiego napięcia 400 kV relacji Miłosna – Mościska, stanowiąca element zasilania aglomeracji warszawskiej i powiązania go z systemem elektroenergetycznym kraju.

Energia elektryczna w gminie uzyskiwana jest ze stacji 110/15 kV zlokalizowanych w Mińsku Mazowieckim i w Wołominie. Ze stacji w Mińsku Mazowieckim zasilane są wsie: Turze, Rojków, Wola Cygowska, Helenów, Wola Ręczajska, Kielczykowizna. Natomiast Poświętne, Cygów, Nowy Cygów, Choiny, Czubajowizna i Nadbiel zasilane są odcinkiem zmodernizowanej linii 15 kV ze stacji w Wołominie. Sieć średniego napięcia 15 kV jest w dość dobrym stanie, ale nie ma na tyle dużego zapasu mocy, żeby obsłużyć kilka nowych, dużych inwestycji.

9.5. Gospodarka odpadami stałymi

Gmina Poświętne nie posiada żadnych obiektów segregacji, recyklingu i utylizacji odpadów. W październiku 2007 r. Rada gminy przyjęła „Plan gospodarki odpadami dla gminy Poświętne na lata 2007 – 2014.” Zgodnie z tym dokumentem gmina rozpoczęła już działania w tym zakresie, które obejmują m.in.: organizację systemu zbiórki odpadów na obszarze całej gminy oraz rozwój selektywnej zbiórki odpadów, w szczególności surowców wtórnych i odpadów niebezpiecznych, jak również intensyfikację edukacji ekologicznej mieszkańców gminy.

Na terenie gminy funkcjonuje zorganizowany system selektywnego zbierania odpadów. Polega on na zbieraniu wybranych rodzajów odpadów do specjalnych worków, umieszczanych na terenie prywatnych posesji. Posortowane odpady są odbierane od mieszkańców przez uprawnione do tego podmioty, a następnie transportowane do punktów odzysku bądź unieszkodliwiania.

Z ramienia Urzędu, na terenie gminy zadania usuwania odpadów wykonują dwie firmy: firma „KOBÉ” Wywóz nieczystości stałych, Duczki, ul. Myśliwska 8, 05 – 200 Wołomin oraz Zakład Usług Asenizacyjnych „Marek Bakun” Warszawa-Wesoła ul. Żólkiewskiego 11.

Odpady przekazywane są do unieszkodliwienia lub odzysku w następujących miejscach:

- wysypisko odpadów komunalnych w Płońsku,
- SATER Otwock Sp. z o.o w Otwocku,
- FIRST Recykling w Warszawie,
- NIRHAN P.H.U. w Wiązownej,
- Huta Szkła Gospodarczego w Wiązownej

9.6. Telekomunikacja i łączność

Cały obszar gminy zaopatrzonej jest w sieć kabli międzymiastowych i międzycentralowych, obsługiwanych z central usytuowanych poza terenem gminy. Na terenie gminy istnieją również stacje bazowe cyfrowej telefonii komórkowej. Są to stacje: we wsi Kolno oraz w Wólce Dąbrowickiej - stacja bazowa systemu radiowego dostępu abonenckiego DRA.

ZAMIERZENIA STRATEGICZNE

10. Analiza SWOT

Jednym ze sposobów opisu gminy jest przeprowadzenie analizy SWOT. Analiza ta obejmuje zestawienie mocnych i słabych stron gminy oraz rozpoznanie zagrożeń i szans rozwoju. Jest kontynuacją i podsumowaniem poprzedzającej ją diagnozy stanu istniejącego gminy. Pozwala stwierdzić w jakim stanie znajduje się gmina, jakie napotka trudności w realizowaniu opracowanego planu strategicznego rozwoju oraz nakreślić główne jego założenia. W celu precyzyjnego opisu sytuacji, podzielono analizę gminy na wewnętrzne i zewnętrzne czynniki warunkujące rozwój.

- czynniki wewnętrzne (mocne i słabe strony) – to elementy zależne od działań lokalnych, charakteryzujące gminę od środka,
- czynniki zewnętrzne (szanse i zagrożenia) – to elementy charakteryzujące otoczenie gminy, zjawiska ogólnogospodarcze, system prawny oraz działania polityczne, wpływające na funkcjonowanie gminy, ale niezależne lub jedynie nieznacznie zależne od działań lokalnych.

CZYNNIKI WEWNĘTRZNE

MOCNE STRONY	SŁABE STRONY
Obszar badania: Położenie. Sieć osadnicza. Demografia	
<ul style="list-style-type: none">– bliskość aglomeracji warszawskiej i dużego ośrodka miejskiego - Wołomina;– położenie gminy przy trasie kolejowej Tłuszcz-Mińsk Mazowiecki;– równomierne rozmieszczenie zabudowy osadniczej na terenie gminy;	<ul style="list-style-type: none">– przewaga ludności o wykształceniu podstawowym i zawodowym;– ujemny przyrost naturalny;– starzenie się społeczeństwa;
Obszar badania: Gospodarka	
<ul style="list-style-type: none">– uchwalenie w 2006 roku Studium uwarunkowań i kierunków zagospodarowania przestrzennego gminy Poświętne – jako podstawy polityki przestrzennej prowadzonej przez gminę;– perspektywa rozwoju budownictwa mieszkaniowego i inwestycji przemysłowo-usługowych z uwagi na bliskość aglomeracji warszawskiej– wolne zasoby siły roboczej w wieku produkcyjnym i spory udział osób w wieku przedprodukcyjnym;– dogodne warunki dla rozwoju turystyki	<ul style="list-style-type: none">– brak obowiązujących planów miejscowych zagospodarowania przestrzennego zniechęca dużych inwestorów do lokowania swoich inwestycji;– brak wolnych i uzbrojonych terenów pod nowe inwestycje;– brak kapitału lokalnego na rozwój działalności gospodarczej;– brak średnich podmiotów gospodarczych;– niewielkie zróżnicowanie branżowe gospodarki gminy;– dominująca pozycja indywidualnych gospodarstw jako miejsc pracy;

<ul style="list-style-type: none"> wycieczkowej, poznawczej jako gałęzi lokalnej gospodarki; – ustabilizowany budżet i zadłużenie na poziomie znacznie poniżej ustawowych wskaźników. 	<ul style="list-style-type: none"> – brak przedsiębiorstw innowacyjnych; – niski poziom rozwoju usług wyspecjalizowanych – niekorzystne warunki do realizacji inwestycji gospodarczych – brak dostępu do wszystkich mediów komunalnych;
Obszar badania: Rolnictwo	
<ul style="list-style-type: none"> – dogodne położenie geograficzne i ukształtowanie terenu; – niski poziom zanieczyszczenia i degradacji gleb i powietrza; – duże przywiązanie do ziemi i kultywowanie tradycji; – dobra dostępność komunikacyjna gospodarstw rolnych gminy do rynków zewnętrznych (rynków zbytu i zaopatrzenia); – zdecydowana przewaga własności prywatnej użytków rolnych; – duża możliwość hodowli zwierząt; 	<ul style="list-style-type: none"> – wykształcenie rolników nieadekwatny do obecnych potrzeb; – rozdrobienie gospodarstw; – niski poziom upraw ekologicznych; – brak zintegrowania produkcji rolnej; – niewystarczający potencjał gospodarstw w zakresie przeprofilowywania produkcji np. w stronę produkcji ekologicznej; – niedoinwestowanie gospodarstw rolnych; – brak grup producenckich; – przewaga gleb o niskiej klasie bonitacyjnej; – niewielkie powierzchniowo sady; – brak przetwórstwa rolno – spożywczego;
Obszar badania: Infrastruktura społeczna	
Zatrudnienie i bezrobocie	
<ul style="list-style-type: none"> – niskie koszty pozyskania siły roboczej; – znaczne zasoby siły roboczej, także w wieku przedprodukcyjnym, – zaobserwowany w ciągu ostatnich dwóch lat powolny spadek liczby bezrobotnych. 	<ul style="list-style-type: none"> – brak alternatywy zatrudnienia dla ludności utrzymującej się z pracy w rolnictwie; – dość wysoki poziom bezrobocia, w tym występowanie ukrytego bezrobocia; – długotrwałe bezrobocie; – liczba osób zagrożonych długotrwałym bezrobociem
Szkolnictwo. Kultura i Sport	
<ul style="list-style-type: none"> – dobry dostęp do szkolnictwa podstawowego i gimnazjalnego; – bogate dziedzictwo i tradycje kulturowe; – dobre wyposażenie bibliotek gminnych; 	<ul style="list-style-type: none"> – niedostateczna ilość urządzeń rekreacyjno-sportowych (brak sali sportowo-widowiskowej, boiska, basenu); – niedostateczne środki na niezbędne remonty i modernizacje placówek oświatowych; – brak placówek kultury,
Ochrona zdrowia	
<ul style="list-style-type: none"> – funkcjonowanie na terenie gminy Zakładu Podstawowej Opieki Zdrowotnej, gabinetu stomatologicznego i punktu aptecznego; 	<ul style="list-style-type: none"> – brak specjalistycznej kadry medycznej; – zły stan budynku ośrodka zdrowia;
Obszar badania: Ochrona środowiska, zasoby naturalne	
<ul style="list-style-type: none"> – dobry stan środowiska naturalnego; – brak terenów zdegradowanych; – nieskażone gleby; – brak uciążliwości powodowanych przez przemysł i transport; – położenie w bezpośrednim sąsiedztwie południowych granic gminy dużego kompleksu lasów, – posiada program gospodarki odpadami oraz funkcjonuje system selektywnej zbiórki odpadów, 	<ul style="list-style-type: none"> – brak infrastruktury wodociągowej i kanalizacyjnej; – zanieczyszczenie wód otwartych (rzeki Rządzy i Długiej); – wzrost ilości produkowanych odpadów na 1 mieszkańca gminy; – zanieczyszczenie atmosfery wynikające ze stosowania w gospodarstwach domowych tradycyjnej techniki ogrzewania węglem; – niski poziom kultury ekologicznej wśród mieszkańców.
Obszar badania: Turystyka. Promocja	
<ul style="list-style-type: none"> – duże walory krajobrazowo –przyrodnicze gminy; – naturalne warunki sprzyjające rozwojowi agroturystyki i turystyki poznawczej; 	<ul style="list-style-type: none"> – brak gospodarstw agroturystyczny, – słabo rozwinięta infrastruktura turystyczna (noclegi pensjonaty), – niewystarczająca promocja gminy;

<ul style="list-style-type: none"> - bogate dziedzictwo kulturowe; - istnieje szlak turystyczny (rowerowy); 	<ul style="list-style-type: none"> - słaba komunikacja publiczna;
Obszar badania: Infrastruktura techniczna	
<ul style="list-style-type: none"> - dostatecznie rozbudowana sieć dróg dojazdowych; - przebiegająca przez gminę linia kolejowa; - możliwość szybkiego zgazyfikowania gminy, - dobry dostęp do usług telekomunikacyjnych (sieć komórkowa); - dostęp do infrastruktury teleinformatycznej; 	<ul style="list-style-type: none"> - brak wodociągów i kanalizacji w gminie; - brak oczyszczalni ścieków; - brak własnego ujęcia wody na potrzeby gmin; - nie wystarczające środki finansowe na szybkie zagospodarowanie terenów gminy; - zły stan techniczny dróg; - nie wszystkie wsie posiadają przy drogach chodniki; - brak rozwiązań kanalizacyjnych na terenach słabo zurbanizowanych;

CZYNNIKI ZEWNĘTRZNE

SZANSE	ZAGROŻENIA
<ul style="list-style-type: none"> - możliwość wykorzystania środków pomocowych z Unii Europejskiej na dofinansowanie różnych dziedzin działalności gminy. - uruchomienie programów restrukturyzacji rolnictwa finansowanych z UE. - możliwość tworzenia grup producenckich ponad gminnych. - rosnące zainteresowanie w Warszawie produkcją i produktami ekologicznymi. - bliskość Warszawy jako potencjalnego źródła inwestorów i kapitału zewnętrznego. - dogodnie położenie względem Wołomina jako ośrodka oświatowego, kulturalnego i zdrowia (szpital). - wzrost zainteresowania ludności dużych miast turystyką i agroturystyką. - sąsiedztwo z dużym kompleksem lasów na terenie gminy Zielonka – możliwość utworzenia tam Parku Krajobrazowego. - planowana budowa drogi regionalnej, wojewódzkiej umożliwiającej docelowo połączenie autostrady A2 z trasą ekspresową S8 – ViaBaltica. - możliwość wykorzystania czynnej linii kolejowej przebiegającej przez gminę z południa na północ. 	<ul style="list-style-type: none"> - konkurencja innych miejscowości w pozyskiwaniu inwestorów, w szczególności ze strony miejscowości położonych w odległości do 30-40km od Warszawy, a charakteryzujących się podobnymi walorami przyrodniczymi, lepszym systemem komunikacyjnym, lepiej rozwiniętą infrastrukturą oraz zasobem gotowych terenów inwestycyjnych. - słabe połączenie gminy z Warszawą, pomimo niewielkiej odległości pomiędzy nimi. - ograniczone możliwości pozyskania zewnętrznych środków na dofinansowanie inwestycji z uwagi na niewielki budżet własny. - duża konkurencja wśród gmin w zakresie pozyskiwania środków unijnych.. - niedoinwestowanie małych i średnich przedsiębiorstw w skali województwa i kraju. - niska opłacalność produkcji rolniczej. - niż demograficzny i duża migracja młodzieży związana z edukacją i poszukiwaniem pracy. - zanieczyszczenie wód otwartych – rzek Rządzy i Długiej poza granicami gminy. - brak funduszy na rozwój linii kolejowych w Polsce. - Niedoskonałe i bardzo zmienne ustawodawstwo.

Podsumowując analizę SWOT można stwierdzić, że najmocniejszą stroną gminy jest dobry stan środowiska naturalnego, położenie w sąsiedztwie Warszawy oraz Wołomina, a także stosunkowo dobry dostęp do taniej siły

roboczej i sporych rezerwach w osobach w wieku przedprodukcyjnym, a także duża ilość wolnego, niezagospodarowanego terenu.

Słabe strony to przede wszystkim zły stan dróg powiatowych, brak wodociągów i kanalizacji, niezadawalający stan infrastruktury społecznej oraz brak infrastruktury sportowej i turystycznej.

Największą szansą dla gminy będzie rozwój funkcji mieszkaniowej dla mieszkańców aglomeracji warszawskiej oraz turystyki oparty o walory przyrodniczo-historyczne. Gmina powinna promować również swoje możliwości w zakresie produkcji zdrowej, ekologicznej żywności.



11. WIZJA GMINY POŚWIĘTNE PO 2015 ROKU

**Poświętne jako nowoczesna europejska gmina rolnicza
z dobrze rozwiniętą infrastrukturą mieszkaniową i usługową,
a także techniczną i turystyczno-rekreacyjną,
charakteryzująca się
wysokim poziomem świadomości mieszkańców,
niskim bezrobociem i czystym środowiskiem**

Wizja przedstawia docelowy wizerunek gminy z określeniem celów i zasad rozwoju w perspektywie kilku, kilkunastu lat. Opracowując główne kierunki rozwoju gminy brano pod uwagę przede wszystkim rozwój gospodarczy i poprawę jakości życia mieszkańców.

Uznaje się, że lata 2008 – 2015 należy poświęcić na realizację zadań, tak aby po roku 2015 gmina Poświętne charakteryzowała się:

- otwartością na mieszkańców, inwestorów i turystów,
- wysoką estetyką i postrzeganiem jej wizerunku przez pryzmat poszczególnych, zadbanych wsi oraz promocji w mediach (głównie w Internecie),
- wzrostem liczby ludności do poziomu około 7000 – 7500 mieszkańców, dzięki migracji mieszkańców Warszawy poza miasto,
- zwiększeniem udziału osób z wykształceniem średnim i wyższym, a co za tym idzie poprawą świadomości społecznej w zakresie ekologii, przynależności europejskiej i aktywizacji oraz integracji społecznej,
- zwiększeniem ilości miejsc pracy, spadkiem bezrobocia i podniesieniem dochodów mieszkańców,
- poprawą stanu środowiska przyrodniczego, w szczególności w zakresie braku przyzwolenia społecznego dla nielegalnego wyrzucania odpadów gospodarczych, a także wprowadzenia kompleksowej segregacji odpadów oraz oczyszczania ścieków i ekologicznego ogrzewania gospodarstw domowych,
- znaczną ilością gospodarstw rolnych o statusie ekologicznym lub agroturystycznym,

-
- powstawaniem większych niż obecne, specjalistycznych gospodarstw rolnych, które będą konsolidować wokół siebie mniejsze,
 - sprawnie działającą siecią wodociągową obejmującą swoim zasięgiem wszystkie wsie,
 - realizacją infrastruktury kanalizacji sanitarnej połączonej z budową oczyszczalni ścieków, a tam, gdzie to niemożliwe lub nieopłacalne – przydomowych oczyszczalni ścieków,
 - dobrze rozwiniętą infrastrukturą teleinformatyczną w oparciu o dostęp bezprzewodowy (radiowy, satelitarny),
 - dobrze rozwiniętą infrastrukturą turystyczno-sportowo-rekreacyjną z wieloma atrakcjami, które, cyklicznie organizowane, pozwolą na skuteczną promocję gminy,



- zwiększeniem ilości gruntów przeznaczonych pod większe inwestycje z zakresu zabudowy mieszkaniowej i usługowo-produkcyjnej, stopniowo uzbrajanych w niezbędne media infrastruktury sieciowej,
- objęciem całości powierzchni sprawnym systemem planowania przestrzennego (obecnie miejscowymi planami zagospodarowania

przestrzennego), który będzie umożliwiał szybkie wydawanie inwestorom pozwoleń na budowę,

- dużą absorpcją środków pomocowych, także z Unii Europejskiej, które umożliwiać będą dalszy, dynamiczny rozwój.

12. MISJA GMINY POŚWIĘTNE

Misja to deklaracja władz określająca specyfikę gminy, jej ofertę na zewnątrz i zobowiązania władz wobec lokalnej społeczności. Misję gminy Poświętne określono następująco:

**Misją władz gminy Poświętne jest zapewnienie zrównoważonego,
harmonijnego i długofalowego rozwoju opartego na przedsiębiorczości,
doświadczeniu, wiedzy oraz bogatej tradycji mieszkańców
i wykorzystującego szansę
jaką daje członkostwo w Unii Europejskiej**

Strategia rozwoju gminy Poświętne jest dokumentem, który ma umożliwić i ułatwić uporządkowanie działań podejmowanych w celu rozwoju obszaru gminy. Poprzez diagnozę stanu aktualnego ustalono konkretne cele rozwoju możliwe do osiągnięcia oraz metody, jakie należałoby zastosować w procesie ich osiągania. Wszystkie cele operacyjne i strategiczne, jakie zaplanowano do realizacji w poszczególnych sferach życia i działalności lokalnej społeczności są elementami częściowymi stanowiącymi podłoże do realizacji celu nadrzędnego określonego jako misja gminy Poświętne.

W celu realizacji przyjętej misji określono cele strategiczne, które sformułowano w sposób ogólny, dotyczą bowiem wieloletniego horyzontu czasowego. Pochodną celów strategicznych są cele operacyjne, formułowane w sposób bardziej szczegółowy, dotyczą okresów krótszych i stanowią podstawę do określania konkretnych zadań.

13. CELE STRATEGICZNE I OPERACYJNE GMINY POŚWIĘTNE

Biorąc pod uwagę wnioski wypływające z opracowanej analizy SWOT słabych i mocnych stron gminy Poświętne, na lata 2008 – 2015 wyznaczono następujące cele strategiczne, których realizacja wpłynie na podniesienie jakości życia mieszkańców, rozwój lokalnej społeczności i przedsiębiorczości ochronę środowiska przyrodniczego:

CEL STRATEGICZNY I	Rozwój infrastruktury technicznej i podniesienie atrakcyjności inwestycyjnej gminy
CEL STRATEGICZNY II	Rozwój funkcji turystyczno – rekreacyjno – kulturowych
CEL STRATEGICZNY III	Aktywizacja rozwoju obszarów wiejskich oraz podniesienie poziomu kształcenia
CEL STRATEGICZNY IV	Ochrona środowiska przyrodniczego
CEL STRATEGICZNY V	Poprawa standardu życia mieszkańców

Strategia stanowi zespół działań spójnych, dlatego poszczególne obszary strategiczne łączą się ze sobą wzajemnie uzupełniając.

CELE OPERACYJNE I ZADANIA INWESTYCYJNE:

CEL STRATEGICZNY I		Rozwój infrastruktury technicznej i podniesienie atrakcyjności inwestycyjnej gminy
I.	1.	Poprawa wewnętrznego i zewnętrznego skomunikowania gminy
		a Przebudowa i modernizacja dróg (nawierzchnia, chodniki, oświetlenie, mała architektura, miejsca parkingowe)
		b „Otwarcie się” gminy na istniejącą linię kolejową – wyznaczenie nowych terenów inwestycyjnych oraz budowa infrastruktury w pobliżu torów
I.	2.	Rozwój sieci wodociągowej na terenie gminy
		a Koncepcja gospodarki wodno-ściekowej gminy, wstępne analizy opłacalności
		b Opracowanie dokumentacji technicznej na budowę ujęcia wody w Poświętnem
		c Budowa i uruchomienie ujęcia wody na potrzeby gminy w Poświętnem
		d Realizacja sieci wodociągowej we wsiach Poświętne i Cygów
		e Realizacja sieci wodociągowej w pozostałych wsiach gminy
I.	3.	Rozwój sieci kanalizacji sanitarnej na terenie gminy
		a Koncepcja gospodarki ściekowej gminy, wstępne analizy
		b Opracowanie dokumentacji technicznej na budowę oczyszczalni ścieków

		c	Budowa i uruchomienie oczyszczalni na potrzeby gminy
		d	Budowa innych sposobów przydomowych oczyszczania ścieków
I.	4.		Budowa sieci gazowej w gminie
I.	5.		Podniesienie atrakcyjności inwestycyjnej gminy
		a	Wykonanie i uchwalenie nowych planów zagospodarowania przestrzennego wyznaczających tereny inwestycyjne
		b	Stworzenie korzystnych warunków finansowych dla rozwoju małych i średnich przedsiębiorstw oraz zakładania nowych podmiotów
		c	Modernizacja i rozwój małych i średnich przedsiębiorstw poprzez wykorzystanie dotacji z Unii Europejskiej
I	6		Podnoszenie poziomu estetyki gminy i urzędu – siedziby władz
		a	Kompleksowy remont, połączony z rozbudową budynku urzędu gminy
		b	Komputeryzacja gminy, w tym usprawnienie pracy urzędu przez jego informatyzację i umożliwienie kontaktów z mieszkańcami przez internet
		c	Wykonanie reprezentacyjnego miejsca w centrum wsi Poświętne
		d	Przyjęcie herbu gminy i wypromowanie wizerunku oraz marki gminy
CEL STRATEGICZNY II		Rozwój funkcji turystyczno – rekreacyjno – kulturowych	
II	1		Remonty i modernizacja obiektów kultury
		a	Utworzenie Domu Kultury w miejscu obecnej Biblioteki Publicznej w Poświętne
II	2		Organizacja imprez kulturalnych integrujących społeczność lokalną
II	3		Promocja interesujących miejsc, związanych zarówno z historią, jak też z działalnością współczesną, także twórców ludowych
II	4		Tworzenie korzystnych warunków dla rozwoju turystyki
		a	Utworzenie stanowiska ds. promocji (specjalista do przygotowywania wniosków i do spraw wspierania rozwoju przedsiębiorstw)
		b	Opracowanie i druk materiałów promocyjnych, wydawnictw, reklam, strony internetowej oraz gadżetów
		c	Wyznaczenie, budowa i oznakowanie szlaków turystycznych (pieszych, konnych i rowerowych)
		d	Tworzenie alternatywnych i dodatkowych źródeł dochodu poza rolnictwem z wykorzystaniem bazy rolniczej m.in. organizacja i rozwój gospodarstw agroturystycznych
II	5		Rozwój gminnej infrastruktury sportowej i rekreacyjnej
		a	Budowa obiektów sportowych ogólnodostępnych – sali sportowo-widowiskowej, pływalni krytej, boisk, terenów do aktywnego uprawiania sportu itp.
		b	Budowa na bazie szkół gminnych centrów sportu, rekreacji i upowszechniania kultury
II	6		Wzbogacanie oferty kulturalnej poprzez współpracę z Wołominem
CEL STRATEGICZNY III		Aktywizacja rozwoju obszarów wiejskich oraz podniesienie poziomu kształcenia	
III	1		Wprowadzenie nowych form produkcji rolnej oraz rozwój przedsiębiorczości
		a	Tworzenie grup producenckich, zwłaszcza w zakresie produkcji żywności
		b	Rozwój rolniczej infrastruktury technicznej (chłodnie, przechowalnie, urządzenia techniczne)
III	2		Wykorzystanie możliwości eksportowych, jakie powstały po wejściu Polski do Unii Europejskiej.
		a	Wspomaganie działań w procesie dostosowawczym rolnictwa do warunków Unii Europejskiej.
		b	Wprowadzenie certyfikacji ekologicznej gospodarstw rolnych

III	3		Podjęcie działań na rzecz poprawy infrastruktury obszarów wiejskich
		a	Patrz cel strategiczny I, cele operacyjne 1, 2, 3, 4
III	4		Budowa i modernizacja budynków oświatowych
		a	Stała, systematyczna poprawa stanu technicznego placówek oświatowych (modernizacja, remonty).
		b	Doposażenie bazy dydaktycznej placówek oświatowych w nowoczesne środki i sprzęt (pracownie komputerowe, Internet)
		c	Aktywny udział rodziców w życiu placówek oświatowych.
		d	Zatrudnianie wysoko wykwalifikowanej kadry pedagogicznej.
III	5		Wyrównywanie szans młodzieży wiejskiej w dostępie do wiedzy oraz wspomaganie rozwoju indywidualnych zainteresowań
		a	Organizowanie dodatkowych zajęć sportowych
		b	Organizowanie dodatkowych zajęć komputerowych
		c	Organizowanie kółek zainteresowań
III	6		Zapewnienie pomocy najuboższym i niepełnosprawnym
CEL STRATEGICZNY IV		Ochrona środowiska przyrodniczego	
IV	1		Projekt i budowa infrastruktury z zakresu gospodarki ściekowej i wodnej
IV	2		Ochrona krajobrazu i racjonalne użytkowanie zasobów przyrody – Ochrona walorów i zasobów przyrodniczych gminy
		a	Zagospodarowywanie gruntów nieprzydatnych rolniczo poprzez ich zalesianie
		b	Podjęcie działań na rzecz zmniejszenia szkodliwego działania człowieka na środowisko np. akcja „Sprzątanie Świata”, akcja informacyjna o szkodliwości wypalania łąk i nielegalnym składowaniu śmieci
		c	Zapobieganie nielegalnemu składowaniu odpadów, także na własnych działkach do tego nieprzygotowanych
		d	Zwiększanie świadomości ekologicznej społeczeństwa – promocja ekologii wśród młodzieży
IV	3		Racjonalne zmiany miejscowych planów zagospodarowania przestrzennego
IV	4		Zwiększanie świadomości ekologicznej społeczeństwa – promocja ekologii wśród młodzieży
IV	5		Racjonalne wykorzystanie zasobów naturalnych przez zmniejszenie zużycia energii elektrycznej, racjonalizację zużycia wody i zmniejszenie materiałochłonności
IV	6		Podjęcie działań na rzecz bezpiecznej likwidacji azbestu
IV	7		Termomodernizacja budynków użyteczności publicznej
CEL STRATEGICZNY V		Poprawa standardu życia mieszkańców	
V	1		Poprawa stanu środowiska naturalnego
V	2		Zorganizowanie lokalnych przestrzeni publicznych sprzyjających integracji społecznej wsi
		a	Budowa mini-parku w Poświętnem
		b	Organizacja i budowa ogólnodostępnych miejsc publicznych we wsiach, gdzie mogliby spotykać się mieszkańcy
		c	Adaptacja i urządzenie placu na potrzeby imprez plenerowych w Poświętnem (utwardzenie terenu, budowa stałej estrady z zadaszeniem itp)
		d	Organizacja imprez kulturalnych, muzycznych i historycznych
V	3		Zapewnienie dostępności do opieki zdrowotnej i opieki społecznej dla ludzi starszych i małych dzieci

		a	Podniesienie standardu oferowanych usług
		b	Stworzenie systemu wsparcia dziennego dla osób starszych i samotnych poprzez utworzenie domu dziennego pobytu
		c	Stworzenie systemu wieloaspektowej pomocy środowiskowej dotyczącej rodziny
V	4		Opracowanie koncepcji polityki społecznej i opieki zdrowotnej gminy
V	5		Likwidacja barier architektonicznych, komunikacyjnych i społecznych (głównie w obiektach użyteczności publicznej i szkołach)
V	6		Wzbogacenie oferty edukacyjnej placówek oświatowych przez budowę przedszkola i gimnazjum oraz urealnienie ilości szkół podstawowych do rzeczywistych potrzeb gminy
V	7		Zwiększenie bezpieczeństwa mieszkańców, także w zakresie ochrony pożarowej i zdrowotnej

14. Realizacja strategii

Realizacja strategii rozwoju gminy Poświętne na lata 2008 – 2015 ma służyć mieszkańcom, instytucjom oraz organizacjom funkcjonującym zarówno na terenie gminy, jak i powiatu wołomińskiego.

Skuteczna i efektywna realizacja celów i zadań zapisanych w strategii zależna jest z jednej strony od sprzyjających uwarunkowań zewnętrznych, czyli szans rozwojowych, tkwiących zarówno w otoczeniu gminy, jak i ogólnej sytuacji państwa, z drugiej zaś – od sprzyjających uwarunkowań wewnętrznych w postaci aktywnych, systematycznych oraz skoordynowanych działań Rady Gminy, Wójta oraz pracowników urzędu na rzecz wprowadzenia ich w życie. Będą one wymagać podjęcia szeregu działań organizacyjnych, planistycznych i inwestycyjnych, które sprzyjać będą realizacji zapisanych w dokumencie tym strategicznych celów rozwoju oraz zadań inwestycyjnych.

Skuteczna realizacja ustaleń strategii wymaga opracowania szczegółowych programów operacyjnych, które nawiązując do poszczególnych celów i koncentrując się na wybranych zadaniach, określają spodziewane efekty, czas realizacji, sposoby finansowania (własne i zewnętrzne) oraz adresatów. Opracowania te powinny określać listy zadań inwestycyjnych w układzie priorytetowym przewidzianych do realizacji wraz z zakresem rzeczowym i finansowym w rozbiciu na poszczególne lata. Tego typu opracowaniem jest również uchwalany corocznie budżet, ustanawiający środki finansowe na realizację poszczególnych działań operacyjnych na dany rok. Ich posiadanie przyczynia się do racjonalizacji wydatków inwestycyjnych gminy.

Część zadań ujętych w Strategii może być realizowana wspólnie, w ramach powiatu wołomińskiego z wybranymi gminami, wchodzącymi w jego skład. Wspólna realizacja przedsięwzięć może przyczynić się do lepszego zaspokojenia potrzeb mieszkańców na większym terenie oraz racjonalizacji wydatków finansowych. Takie podejście będzie również czynnikiem zwiększającym szanse na uzyskanie wsparcia finansowego ze źródeł zewnętrznych, w tym zwłaszcza środków pomocowych Unii Europejskiej w ramach m. in. funduszy strukturalnych i Funduszu Spójności.