

Załącznik
do uchwały Nr //09
Rady Gminy Poświętne
z dnia

GRUPA INICJATYWNA WSI WOLA CYGOWSKA

Plan Odnowy Miejscowości
WOLA CYGOWSKA
na lata 2009-2015



Wola Cygowska 2009'

SPIS TREŚCI:

I. WSTĘP.....	3
II. CHARAKTERYSTYKA MIEJSCOWOŚCI WOLA CYGOWSKA	
1. Położenie, powierzchnia, liczba mieszkańców.....	6
2. Historia miejscowości.....	7
3. Określenie przestrzennej struktury miejscowości.....	10
III. INWENTARYZACJA ZASOBÓW MIEJSCOWOŚCI	
1. Zasoby przyrodnicze.....	13
2. Klimat.....	14
3. Dziedzictwo kulturowe.....	15
4. Obiekty kulturalne.....	17
5. Infrastruktura techniczna.....	20
6. Rolnictwo i gospodarka	21
7. Kapitał społeczny i ludzki.....	21
8. Analiza zasobów miejscowości-zestawienie ankietowe.....	22
IV. ANALIZA SWOT.....	23
V. WIZJA ROZWOJU WSI.....	25
VI. OPIS PLANOWANYCH INWESTYCJI I PRZEDSIĘWZIĘĆ.....	30
VII. ZARZĄDZANIE I PROMOCJA.....	32
VIII. AUTORZY, ŹRÓDŁA INFORMACJI.....	32

I. WSTĘP

Istotą niniejszego opracowania pn. „Plan odnowy miejscowości Wola Cygowska” jest wypracowanie wspólnej, zrównoważonej wizji sołectwa oraz kierunków jego rozwoju na kolejne lata. „Plan odnowy” ma w szczególności konkretyzować i definiować zadania, które są potrzebne i realne do zrealizowania na terenie sołectwa, uwzględniając jego specyfikę i zdiagnozowane potrzeby. Tym samym, „Plan odnowy miejscowości Wola Cygowska” staje się dokumentem strategicznym dla sołectwa, stanowiącym jednocześnie jedno z podstawowych narzędzi, które są niezbędne lokalnej społeczności do ubiegania się o bezzwrotne dotacje ze środków UE na rozwój swojej wsi. Wypracowanie takiego planu jest możliwe tylko w wyniku aktywnego współdziałania mieszkańców, którzy najpełniej potrafią określić potrzeby swojej społeczności. Stąd niniejszy „Plan” jest efektem otwartej dyskusji mieszkańców, prowadzonej, w trakcie których mieszkańcy sołectwa decydowali o przyszłości i kierunkach rozwoju swej wsi. Tym samym prace nad „Planem odnowy miejscowości” mają także niewątpliwą funkcję integrującą i aktywizującą lokalną społeczność. W szczególności miały one bowiem wykazać, iż to właśnie od woli, aktywności i kreatywności samych mieszkańców zależy bezpośrednio rozwój ich wsi, a co za tym idzie – poprawa jakości życia. Całością prac nad przygotowaniem „Planu odnowy miejscowości Wola Cygowska” kierowała sołtys wsi, radny Rady Gminy oraz członkowie Rady Sołeckiej, przy wsparciu ze strony Urzędu Gminy w Poświętnem, który czuwał nad zgodnością „Planu” ze strategicznymi celami i dokumentami gminy Poświętne.

Prace nad „Planem odnowy miejscowości Wola Cygowska” poprzedzono inwentaryzacją zasobów sołectwa uznając, iż stanowią one podwaliny do zrealizowania określonej w „Planie” przyszłościowej, docelowej wizji sołectwa. Dokonano również diagnozy barier, zagrożeń, oraz oceny silnych i słabych stron sołectwa. Na podstawie tych ustaleń określono działania o charakterze priorytetowym dla sołectwa, które są potrzebne a także – co równie istotne – realne do zrealizowania. Wypracowując docelową wizję sołectwa, Grupa Robocza - nawiązując do bogatej historii i tradycji tych ziem – stworzyła zrównoważoną koncepcję nowoczesnego, przyszłościowego sołectwa, będącego odzwierciedleniem potrzeb i oczekiwań mieszkańców, stanowiącą jednocześnie atrakcyjny „produkt turystyczny”. Uznano, iż racjonalne gospodarowanie zasobami środowiska naturalnego oraz dziedzictwa kulturowego, a także właściwe zagospodarowanie przestrzeni publicznej gwarantuje możliwość optymalnej realizacji wszystkich funkcji – mieszkaniowej, turystycznej oraz rolniczej. Możliwości ekonomicznego rozwoju wsi i sołectwa Wola Cygowska, a co za tym idzie poprawy jakości życia mieszkańców tych ziem upatruje się przede wszystkim w tworzeniu warunków do dywersyfikacji źródeł dochodów rodzin rolniczych i pozarolniczych (rozwój turystyki, a w

szczegółności agroturystyki, rolnictwo ekologiczne itd). Wymaga to nowoczesnej infrastruktury społecznej (sieć kanalizacyjna, drogi) oraz turystycznej.

Sołectwo Wola Cygowska to jedno sołectwo gminy Poświętne. Położenie wsi w atrakcyjnej, malowniczej okolicy, wśród lasów , a jednocześnie stosunkowo blisko od centrum gminy, daje szansę na rozwój mieszkalnictwa w przyjaznej, spokojnej okolicy, stanowiąc jednocześnie miejsce turystyczno - rekreacyjne.

Mieszkańcy sołectwa są dumni ze swojej miejscowości. Chcą żyć w atrakcyjnej, ładnej i przyjaznej wsi. Poprawiając warunki swojego zamieszkania i rozwijając swoją wieś, nie chcą stracić nic z jej kameralności i uroku, a przy okazji zintegrować się - wspólnie działając.

Wola Cygowska to spokojna miejscowość, położona w pewnej odległości od głównych tras i pasm urbanizacyjnych. Trudno jest sfinansować wszystkie potrzebne mieszkańcom przedsięwzięcia, zatem jedną z dróg do poprawy jakości ich życia oraz tworzenia nowych źródeł utrzymania może być pozyskiwanie funduszy zewnętrznych, w tym z Unii Europejskiej. W związku z czym mieszkańcy opracowali plan odnowy sołectwa.

Plan odnowy miejscowości ma też pobudzić mieszkańców do wspólnego działania na rzecz Woli Cygowskiej. Plan jest dokumentem strategicznym, stworzonym przy znacznym udziale mieszkańców. Określa najważniejsze działania, które sami zainteresowani uznali za istotne dla swojej miejscowości, działania, które pomogą im rozwiązać problemy, pokonać bariery i osiągnąć stawiane sobie przez nich cele. Proponowane przedsięwzięcia mieszkańcy uznali za realne, możliwe do zrealizowania, przy założeniu także ich własnej aktywności oraz przy zaangażowaniu władz samorządowych Gminy Poświętne. Plan odnowy sołectwa pozwolił także na uświadomienie sobie przez mieszkańców ich roli w tworzeniu pomysłów na własny rozwój i poprawę warunków życia.

Plan odnowy miejscowości ma być między innymi załącznikiem do projektów zgłaszanych w celu uzyskania pomocy finansowej w ramach Programu Odnowy Wsi na rok 2007-2013. Plan odnowy miejscowości Woli Cygowskiej dotyczy kilku najbliższych lat. W okresie tym podejmowane będą określone - z uwagi na zaplanowane cele i priorytety rozwojowe - działania inwestycyjne, a także inne o charakterze szkoleniowym czy rekreacyjno-wypoczynkowym (np. imprezy). Podjęcie się realizacji danego zadania poprzedzone zostanie przygotowaniem niezbędnych opisów i uzasadnień realizacji zadania, opracowaniem zakresu rzeczowego, określeniem kosztów i terminów realizacji. Tak przygotowane i określone zadania będą przyjmowane przez zebrania wiejskie i będą stanowić kolejne załączniki do planu.

Opracowany Plan Odnowy Sołectwa wraz z opisem danego zadania, stanowić będzie nierozdzielny załącznik składanego o dofinansowanie wniosku do różnych instytucji

finansujących.

Opracowanie powstało na podstawie analizy wniosków mieszkańców, które odzwierciedlają ich potrzeby oraz analizy następujących dokumentów:

- Program Rozwoju Obszarów Wiejskich na lata 2007-2013,*
- Strategia Rozwoju Województwa Mazowieckiego,*
- Strategia Rozwoju Gminy Poświętne,*

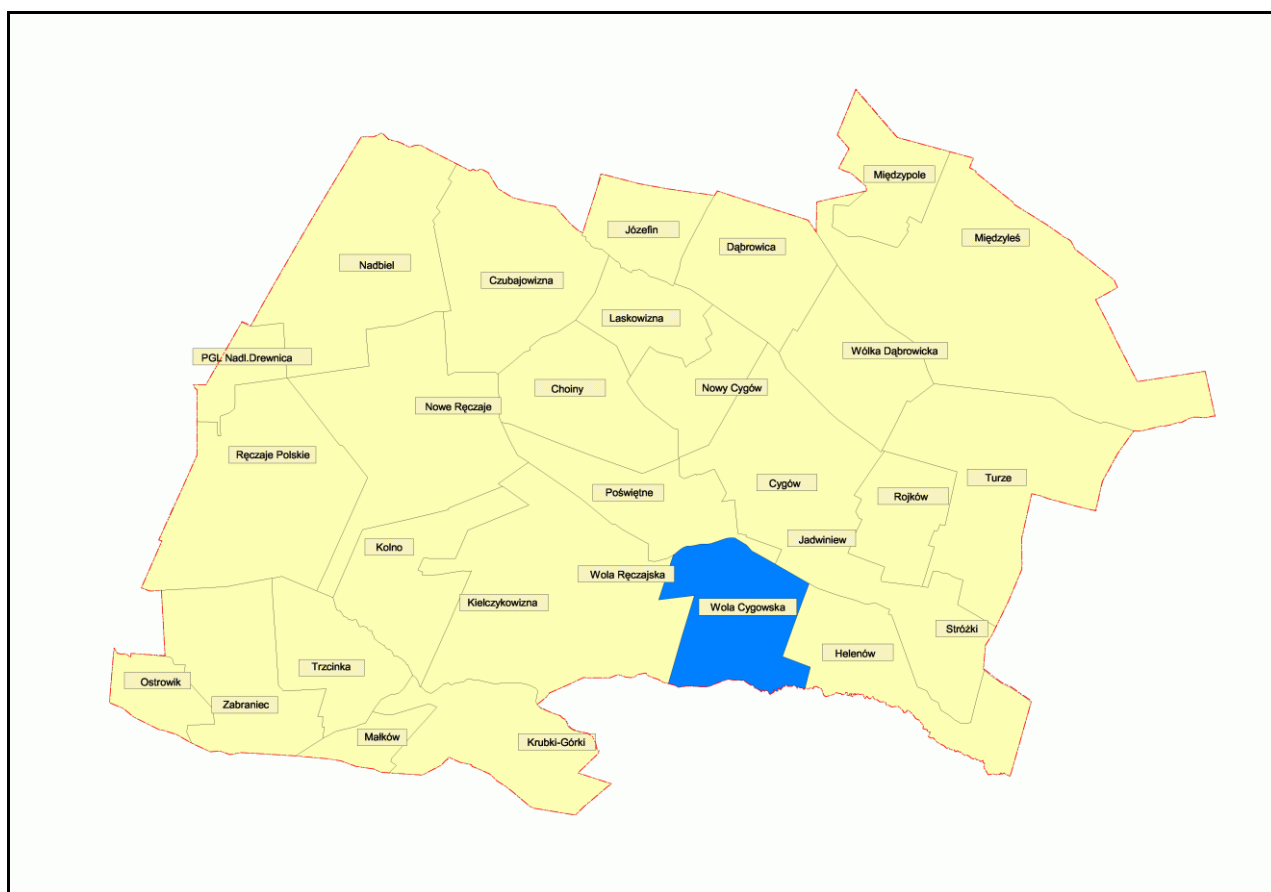
Reasumując, „Plan odnowy miejscowości Wola Cygowska” opiera się na dwóch priorytetowych założeniach:

- rozwój turystyki wiejskiej na terenie sołectwa Wola Cygowska z wykorzystaniem jego naturalnych walorów oraz stworzeniem stosownej infrastruktury turystycznej*
- odbudowa i wzmacnianie tożsamości kulturowej oraz aktywizacja mieszkańców poprzez programy edukacyjno-kulturalne, kierowane do różnych grup mieszkańców, w szczególności dzieci i młodzieży, seniorów, kobiet.*

II. CHARAKTERYSTYKA MIEJSCOWOŚCI

1. Położenie, powierzchnia, liczba mieszkańców

Sołectwo Wola Cygowska położone jest w południowej części gminy Poświętne, należącej do powiatu wołomińskiego, województwa mazowieckiego. Jest jednym z 28 sołectw wchodzących w skład gminy Poświętne. Miejscowość znajduje się w niewielkiej (ok. 3 km) odległości od wsi gminnej Poświętne, stanowiącej punkt centrowy gminy ze względu na istniejące obiekty administracji i usług publicznych (urząd gminy, ośrodek zdrowia, posterunek policji, kościół, cmentarz). Leży w dość bliskiej strefie oddziaływania społeczno-gospodarczego stolicy, centrum Warszawy (ok. 40 km). Położona jest z dala od ważniejszych szlaków komunikacyjnych. Najważniejszą trasą biegnącą przez środek miejscowości jest połączenie lokalne gminy Poświętne z gminą Stanisławów tj. droga powiatowa nr 36 233 i nr 36 235.



Rys. 1- Lokalizacja miejscowości Wola Cygowska na mapie Gminy Poświętne.

Powierzchnia gminy Poświętne wynosi 10770 ha, z czego powierzchnia Woli Cygowskiej wynosi 352,4391 ha co stanowi 3,27 % ogólnej powierzchni gminy.

Ludność

Miejscowość Wola Cygowska zamieszkuje (według stanu na dzień 20 października 2009 r.) 226 mieszkańców, w tym 100 kobiet i 126 mężczyzn. Liczba mieszkańców Woli Cygowskiej co stanowi około 3,77% ogółu ludności gminy. Mieszkańcy prowadzą 23 gospodarstwa domowe wraz z tendencją wzrostową z uwagi na powstające nowe budynki mieszkalne.

2. Historia miejscowości

Wola Cygowska powstała w drugiej połowie XVIII wieku. Już na mapie z 1783 roku można odnaleźć miejscowość *Wola Cygowska*. Wcześniej ten obszar należał do dóbr Cygów. Właściciel dóbr, Szymanowski sprzedał około 1797 roku wydzielony majątek Wola Cygowska. Kupił go Karol Maurycy Lelewel. Lelewel urodził się w 1748 roku jako syn Henryka Leolhoffela pochodzącego z prusko-szwedzkiej rodziny oraz Konstancji Jauch. Jego ojciec był nadwornym lekarzem króla Augusta III. Karol Lelewel studiował prawo w Getyndze. Wrócił do Polski w 1765 roku i uzyskał tu indygenat szlachecki. Służył w armii królewskiej w stopniu kapitana. W latach 1778-1794 pełnił funkcję kasjera Komisji Edukacji Narodowej. *„Na tym stanowisku położył wielkie zasługi wykazując energię i zaradność w ratowaniu funduszu szkolnego”*. Cieszył się bezwzględnym zaufaniem Komisji Edukacji Narodowej. Miał tytuły cześnika i łowczego ziemi liwskiej. Popierał rozwój przemysłu. Po rozbiorach (1795) zdał relację władzom pruskim ze swej działalności w K.E.N. i mimo korzystnych propozycji ze strony władz pruskich (jeszcze jego ojciec był poddanym pruskim), nie skorzystał z propozycji i osiadł w Woli Cygowskiej zajmując się wychowaniem dzieci. Ożenił się z Ewą z Szeluttów. Był bardzo zdolnym człowiekiem. Znał kilka języków i zajmował się nauką oraz numizmatyką.

W latach 1797-1811 Karol Lelewel mieszkał głównie w Woli Cygowskiej. Według przekazów bardzo interesował się życiem swoich mieszkańców w Woli Cygowskiej. Brał udział w obradach ówczesnego samorządu wiejskiego i budował domy dla biednych chłopów. W tym czasie zajmował się również wychowaniem

dzieci: Jana Pawła, Joachima i Prota. Był chyba dobrym wychowawcą, ponieważ każdy z jego synów odegrał ważną rolę w historii Polski i zostali uhonorowani biogramami w „Polskim Słowniku Biograficznym”, a Joachim Lelewel jest zajął poczesne miejsce w polskiej historii.



Fot. 1 - Głaz upamiętniający dawnych właścicieli Woli Cygowskiej.

Karol Maurycy Lelewel do Warszawy wrócił w czasie powstania Księstwa Warszawskiego w 1811 roku. Pracował w Dyrekcji Edukacji Narodowej. Pracował we władzach tej instytucji do jej rozwiązania w 1815 roku. Następnie pracował w Komisji Rządowej Wyznań Religijnych i Oświecenia Publicznego.

Po 1815 roku Wolę Cygowską odziedziczył syn, Prot Adam Lelewel. Tymczasem jego ojciec pracował w Dyrekcji Edukacji Narodowej do 1821 roku i następnie przeszedł na emeryturę. Zmarł w nocy z dnia 29 na 30 XI 1830 roku (data wybuchu powstania listopadowego). Pochowano go na Powązkach.

Kolejny dziedzic Woli Cygowskiej Prot Lelewel urodził się dnia 11 IX 1790 roku w Warszawie. Wychował się w Woli Cygowskiej. W 1801 roku rozpoczął naukę w szkole pijarów w Warszawie. (Warszawa leżała wtedy na obszarze innego państwa). W 1807 roku rozpoczął pracę w ministerstwie spraw wewnętrznych Księstwa Warszawskiego. W 1809 roku wstąpił na ochotnika do 3 pułku piechoty. W 1811 roku awansował na porucznika, a w 1812 roku na kapitana. Uczestniczył w słynnej wyprawie Napoleona na Moskwę. Walczył pod Berezyną. Kampanię w 1813 roku (bitwa pod Lipskiem) odbył jako adiutant generała Jarosława Dąbrowskiego.

Otrzymał wtedy krzyż *Virtuti Militari* i francuską Legię Honorową. Został wzięty do niewoli jesienią 1813 roku. Zwolniony przez Rosjan osiadał w Woli Cygowskiej. Ożenił się w 1823 roku z Józefą Ślaską.

Po powstaniu Królestwa Polskiego pracował w Dyrekcji Ogniowej w Warszawie. W 1822 wybrano go na posła. Zaliczono go do opozycji i aresztowano go w 1826 roku. Został zwolniony po 2 miesiącach. W czasie powstania listopadowego dostał nominację na ministra oświaty, ale nie przyjął tej nominacji. Zgłosił się za to do wojska ale przełożeni nakazali mu pracę w ministerstwie obrony. Po upadku powstania wyjechał początkowo do Krakowa i korzystając z amnestii wrócił do kraju. Zajął się ponownie gospodarowaniem w Woli Cygowskiej, gdzie przez szereg lat pełnił funkcję wójta. Działał w Towarzystwie Kredytowym Ziemskim, jednak w 1862 roku odmówił przyjęcia funkcji prezesa w powiecie stanisławowskim. Po śmierci słynnego brata Joachima poświęcił się zbieraniu i porządkowaniu jego spuścizny. Wydał kilka publikacji na temat brata, sam pisał Pamiętniki. Interesował się numizmatyką i kartografią. Zmarł 21 III 1884 roku w Woli Cygowskiej pochowano go w Poświętnem. Pozostawił synów: Tadeusza, Karola, Zygmunta Augusta i Jana Henryka oraz córki: Jadwigę żonę Russockiego i Helenę żonę J. Czaplickiego.

Dobra Wola Cygowska należące do Lelewelów obejmowały wsie Wola Cygowska i Papiernia. W czasie uwłaszczenia w 1864 roku w Woli Cygowskiej powstało 32 gospodarstwa rolne na 231 morgach ziemi a w Papierni 4 gospodarstwa na 12 morgach. Zapewne w końcu XIX wieku potomkowie Prota Lelewela rozparcelowali ten majątek, ponieważ brak jest wzmianek o folwarku w Woli Cygowskiej w XX wieku.



Fot. 2 - Cmentarz w Poświętnem - grób rodzinny Lelewelów.

W Woli Cygowskiej w 1921 roku naliczono 15 domów i 99 mieszkańców. Wieś należała do gminy Ręczaje. Od 1975 do 1998 r. Wola Cygowska jak i cała gmina Poświętne administracyjnie należały do województwa Siedleckiego.

3. Określenie przestrzennej struktury miejscowości

Wieś sołecka Wola Cygowska położona jest wzdłuż drogi powiatowej relacji Poświętne - Wola Cygowska nr 36 233 oraz relacji Wola Cygowska - Helenów nr 36 235. I właśnie tu, po obu stronach drogi - koncentruje się zwarta zabudowa wsi. Jedynie pojedyncze gospodarstwa porozrzucane są na śródleśno-łąkowym terenie, na obrzeżach wsi. Wokół Woli Cygowskiej rozciągają się tereny zielone oraz grunty orne, które przecina i naturalnie nawadnia niewielki ciek wodny zwany Górnikiem.

We wsi nie są wyodrębnione konkretne ulice o własnych nazwach. Wynika to z faktu, iż życie wsi a co za tym idzie, również jego zabudowa skoncentrowane jest przy szosie przecinającej wieś. Jest to jednocześnie główna ulica Woli Cygowskiej, gdzie zlokalizowanych jest większość budynków.



Fot.3 - Centrum wsi, wjazd od strony Poświętne



Fot.4- Droga w kierunku wsi Helenów

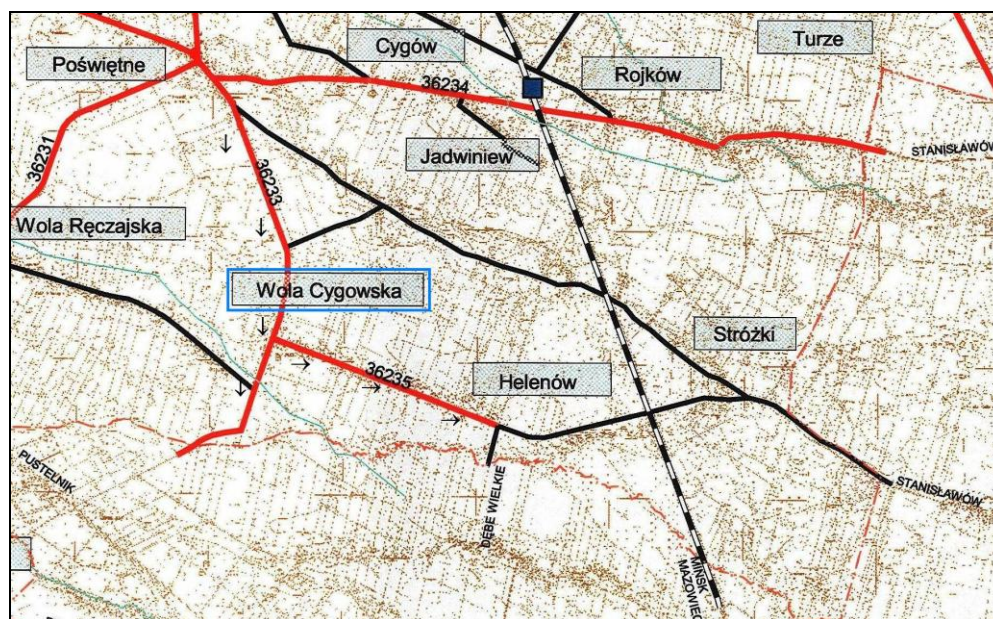
W centrum wsi znajdują się krzyż z roku 1996 /pierwotnie w tym samym miejscu stał zabytkowy krzyż, który uległ zniszczeniu/, a także sklep oraz budynek po dawnej szkole podstawowej. Obecnie budynek ten w części został zaadaptowany na sklep. Przy głównej ulicy zlokalizowany jest także przystanek PKS – wiata.



Fot.5 - Skrzyżowanie dróg powiatowych w kierunku Wola Cygowska – Wola Ręczajska oraz Wola Cygowska – Helenów, Wola Cygowska – Poświętne

Tak jak większość wsi położonych w gminie Poświętne również i Wola Cygowska posiada zabudowę usytuowaną wzdłuż dróg, w formie mieszkaniowo – zagrodowej, bądź jednorodzinnej wolnostojącej. Posiada zwartą szeregową budowę zagrodową, ciekawie położoną, na płaskim terenie w rolniczym krajobrazie.

Zwarty szeregowy układ zagrodowy charakteryzuje się tym, że zabudowania są położone wzdłuż głównych ulic, tworząc ciąg komunikacyjny z kilkoma wejściami do wsi od najbliższych miejscowości tj. od miejscowości Wola Ręczajska, Helenów, Poświętne, Pustelnik i Zawiesiuchy gm. Stanisławów.



--- - droga powiatowa nr 36 233, nr 36 235

--- - drogi gminne

Rys. 2 - Układ dróg wzdłuż których biegnie zabudowa.

Większość zabudowań we wsi powstała w powojennych latach XX i pod koniec wieku XX. Są to jednorodzinne murowane domy parterowe (z poddaszem – strych) i jednopiętrowe o prostych bryłach, zamknięte dachem dwuspadowym oraz zabudowania o charakterze gospodarstw rolniczych, z zabudowaniami gospodarskimi (stodoły, obory, chlewy, szopy), choć już niewiele z nich spełnia dziś swą rolę. Domy budowane pod koniec XX i w początkach wieku XXI są domami nowoczesnymi, z garażami bez cech zagród rolniczych. Obecnie krajobraz wsi ulega zmianie poprzez remonty elewacji i nadawanie jej nowoczesnej kolorystyki w związku z czym wieś nabiera wizerunku nowoczesnej, zadbanej i ukierunkowanej na rozwój miejscowości.

Wola Cygowska to wieś spokojna oraz zadbana na miarę możliwości finansowych jej mieszkańców. Ludzie dbają o wygląd swych posesji i otoczenia. Domostwa są estetycznie ogrodzone, często z wydzielonymi ogródkami.

Trudno jest jednoznacznie wskazać centralne miejsce dla wsi. Przyjęto, że jest to miejsce w którym jest skrzyżowanie dwóch głównych ulic i położona jest dawna szkoła podstawowa, ze względu na pełnioną funkcję jako jedyne miejsce spotkań mieszkańców.



Fot.6 - Wola Cygowska - pozostałości dawnej architektury wsi /obecnie budynek nie istnieje/.

III. INWENTARYZACJA ZASOBÓW SOLECTWA WOLA CYGOWSKA

1. Zasoby przyrodnicze

Województwo mazowieckie niemal w całości położone jest w obszarze Nizin Środkowopolskich. W krajobrazie przeważają płaskie lub lekko faliste równiny ukształtowane w okresie zlodowacenia środkowopolskiego.

Pod względem fizyczno - geograficznym Wola Cygowska jak i cała gmina Poświętne leży w obrębie mezoregionu zwanego Równiną Wołomińską. Tereny wsi Wola Cygowska należą, tak jak cała gmina Poświętne, do północno-wschodniej części makroregionu Niziny Środkowo-Mazowieckiej. Część tą charakteryzują wysokie walory krajobrazowo-przyrodnicze. Wola Cygowska jest wsią rolniczą, czystą ekologicznie, pozbawioną przemysłu. Obręb Woli Cygowskiej charakteryzuje się mało urozmaiconą rzeźbą terenu, jest on typową równiną. Znaczną część obszaru (65%) stanowią tereny rolne. W znacznej mierze przeważają łąki, pastwiska i tereny podmokłe. Są one poprzecinane siecią rowów i urozmaicone roślinnością drzewiastą

(olchy, topole, brzozy), bogatą gamą gatunków traw i ziół. Przydroża, miedze, zarośla, łąki również obfitują w roślinność.



Fot.7-Typowy rolniczy charakter okolic Woli Cygowskiej

2. Klimat

Miejscowy klimat charakteryzuje się średnio korzystnymi warunkami klimatycznymi. Warunki klimatyczne gminy Poświętne odznaczają się przejściowością i zmiennością w zależności od napływu różnego typu mas powietrza. Charakteryzują się też dużą zmiennością w poszczególnych latach, w wyniku czego występować mogą mroźne i suche lub ciepłe i wilgotne zimy oraz ciepłe i suche lub chłodne i wilgotne lata. Gmina leży na obszarze dzielnicy wschodniej (podlaskiej), którą cechuje przewaga wpływów kontynentalnych i dlatego amplitudy temperatur są tu większe od przeciętnych w Polsce.

Okres wegetacyjny jest dostatecznie długi i trwa powyżej 200 dni. Roczna suma opadów kształtuje się poniżej średniej krajowej, a mianowicie od 500 do 600 mm. Najwięcej opadów otrzymuje gmina w miesiącach letnich: czerwiec, lipiec, sierpień (ponad 70 mm). Najniższe sumy opadów charakterystyczne są dla miesięcy zimowych i wiosennych (poniżej 40 mm). W gminie przeważają wiatry zachodnie.

Równinna, mało zróżnicowana, pozbawiona większych skłonów (zwłaszcza o południowej wystawie) rzeźba terenu powoduje, że gmina posiada niezbyt korzystne nasłonecznienie i warunki termiczne. Dostatecznie znaczne są wahania i spadki temperatur w ciągu doby. W związku z płytkim zaleganiem wody gruntowej w obniżeniach występuje większa wilgotność względna powietrza. Ma to również

wpływ na częste występowanie mgły.

3. Dziedzictwo kulturowe

Dziedzictwo kulturowo-architektoniczne Woli Cygowskiej jest niezbyt bogate. Nie występują tu żadne ciekawe architektonicznie obiekty. Wartości religijno-sentymentalne posiadają przydrożne krzyże. Są one nie tylko świadectwem wiary i pobożności, ale także elementem tutejszego krajobrazu. Mieszkańcy wsi starają się dbać o ich wygląd. W okresie majowym, mieszkańcy gromadzą się przy nich na nabożeństwie majowym.



Fot. 8 - Krzyże przydrożne z 1996 r. i 2009 r. zlokalizowane w centrum i przy głównych drogach wsi



Fot.9 - Krzyże przydrożne zlokalizowane przy drogach wjazdowych do wsi z 1977 r. i 1996 r.

Tradycje lokalne-święta, odpusty

W miejscowości kultywowane są tradycje i obrzędy lokalne. Z biegiem lat zmieniają swój przebieg i formę ale niezmiennie są związane z obchodami świąt kościelnych, uroczystościami rodzinnymi, takimi jak śluby, chrzty, pierwsze komunie święte, bierzmowania, pogrzeby. Jak widać mieszkańcy wsi przywiązują dużą wagę do religii katolickiej; licznie skupiają się na nabożeństwach i czynnie angażują się w przebieg uroczystości z racji odpustów, procesji Bożego Ciała, Trydium Paschalnego, Świąt Bożego Narodzenia. Wykazują oni bardzo czynny udział w uroczystościach kościelnych.

Mieszkańcy licznie uczestniczą i wpisują się w patriotyczne uroczystości tj.:

- obchody rocznicy śmierci Joachima Lelewela
- dożynki organizowane corocznie na przełomie VIII i IX,
- uroczystości patriotyczne, związane ze strzeleniem przez Niemców we wrześniu 1939 roku polskiego samolotu,
- uroczystości patriotyczne we wsi Krubki-Górki na terenie gminy związane z datą końca września 1939r., kiedy to przez obszar gminy przechodził oddział majora Henryka Dobrzańskiego „Hubala”.
- dni Gminy Poświętne, mające na celu popularyzację kultury i tradycji ludowej oraz historię gminy.

Jednak główną uroczystością organizowaną corocznie w miesiącu czerwcu w Woli Cygowskiej jest uroczystość upamiętniająca sylwetkę Joachima Lelewela. W tym roku przeprowadzono obchody 148 rocznicy śmierci w związku z Jego pobytem w Woli Cygowskiej, oraz działalnością edukacyjną, społeczną, reformatorską - naukową i polityczną. Jest to uroczystość organizowana z inicjatywy Przedstawicieli Rady Gminy Poświętne. Udział w uroczystości biorą mieszkańcy Woli Cygowskiej wraz z przedstawicielami władz samorządowych, przedstawiciele duchowieństwa, przedstawiciele gminnych szkół publicznych, przedstawiciele sołectw, Instytucji, Stowarzyszeń, podmiotów i organizacji, zaproszeni goście i inni uczestnicy. W programie uroczystości wpisana jest uroczysta msza święta, przemówienia okolicznościowe, uroczyste złożenie kwiatów i wieńców przy pomniku, występy zespołu muzycznego.



Fot.10 - Uroczystość obchodów 148 rocznicy śmierci Joachima Lelewela – 2009 r.

4. Obiekty kulturalne

Przy głównej ulicy miejscowości znajduje się budynek po dawnej szkole podstawowej, będący jedynym budynkiem we wsi pełniącym funkcję obiektu kulturalnego. Jest to budynek wykonany z białej cegły wzniesiony w latach 60-tych XX w. Szkoła w Woli Cygowskiej obecnie nie istnieje. Warto przy tym wspomnieć, iż tradycje szkolnictwa na tym terenie były od dziesiątków lat bardzo silne. Obecnie dzieci z Woli Cygowskiej uczęszczają do szkół poza sołectwem tj. do szkoły podstawowej w Poświętnem, a następnie do gimnazjum, również w Poświętnem. Warto dodać, iż Wola Cygowska charakteryzuje się wysoką liczbą dzieci i młodzieży w wieku przedszkolno-szkolnym, która od lat utrzymuje się na tym samym, wysokim poziomie tj. około 43 dzieci oraz mieszka ponad sześć rodzin wielodzietnych powyżej 4 dzieci.

Z uwagi na sporą grupę młodzieży i dzieci od 1998 roku w budynku tym miał siedzibę klub młodzieżowy „4H”, prowadzony przez Ośrodek Doradztwa Rolniczego. Dzięki działalności klubu dzieci uczyły się wypieków ciasta, robienia sałatek, rękodzieła, stroików, upominków świątecznych itp. Dzieci przygotowywały program uroczystości np.: Dzień Matki, Dzień Dziecka. Miały również stworzoną okazję do wielu wyjazdów np.: do muzeum, ogrodu botanicznego. Razem z opiekunem ODR

wszyscy klubowicze wyjeżdżali na uroczystości dożynkowe organizowane w naszej i sąsiednich gminach. Była to świetna inicjatywa, która uczyła młodzież tradycji a przede wszystkim pielęgnowanie tradycji Bożonarodzeniowych, Wigilijnych. Niestety z uwagi na brak zaplecza socjalnego jak i sanitarnego klub musiał przerwać swoją dotychczasową działalność.

Budynek po dawnej szkole podstawowej jest jedynym takim miejscem we wsi gdzie mieszkańcy mogą spotykać się na różnych uroczystościach patriotyczno – religijnych oraz zebraniach wiejskich. W okresie wielkanocnym jest to miejsce do którego mieszkańcy przychodzą ze święconką.

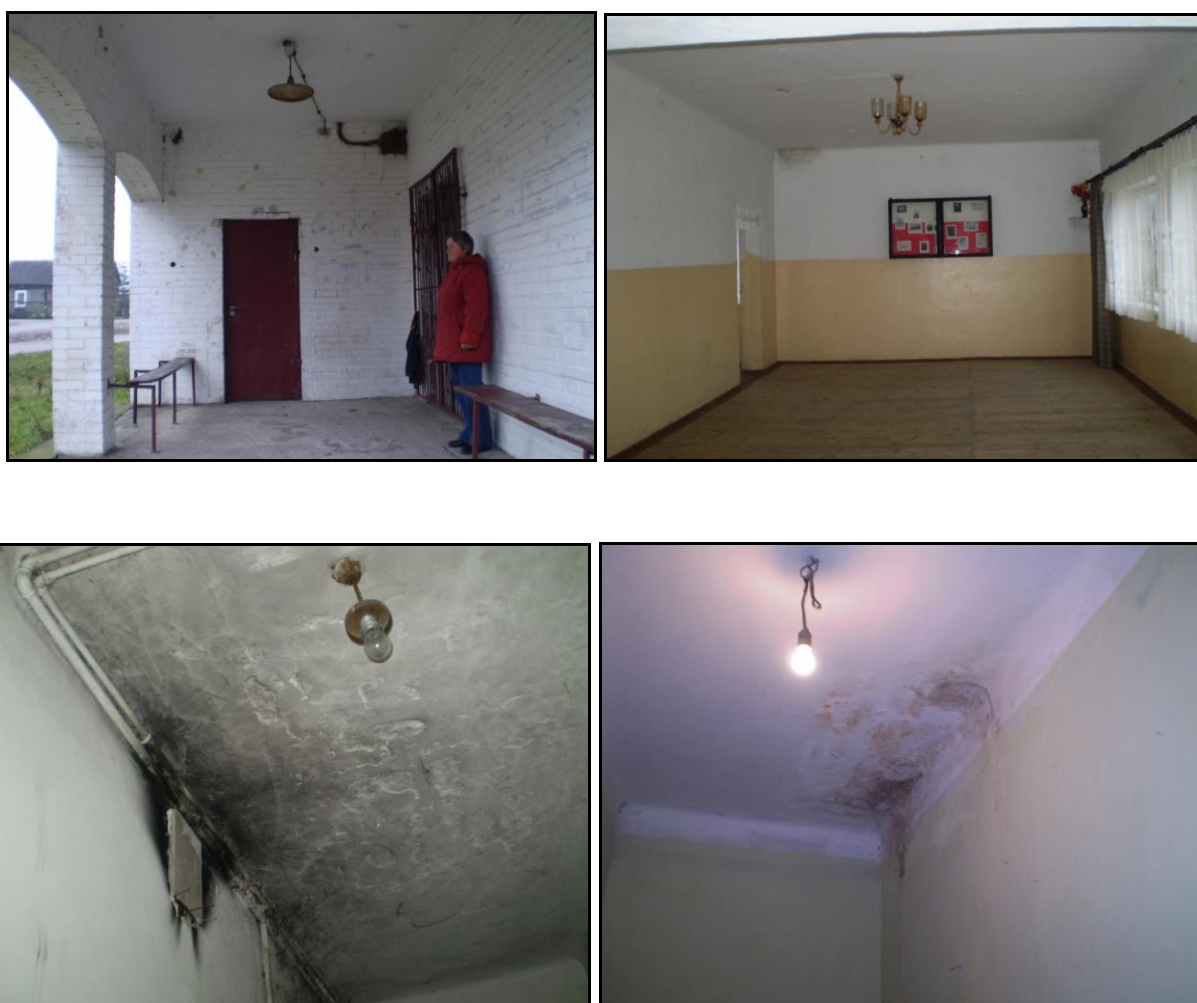


*Fot. 11 - Budynek dawnej szkoły podstawowej w Woli Cygowskiej
- widok od strony wejścia*



*Fot. 12 - Widok budynku wraz z pomnikiem rodziny Lelewelów
oraz widok starego azbestowego dachu*

Dawna szkoła jest jedynym obiektem pełniącym funkcję kulturalną. W miejscu tym stworzona została ściana pamięci poświęcona życiu Joachima Lelewela. Jednak pomieszczenia w niej są nie ogrzewane i zawilgocone. Dawno nie remontowane pomieszczenia mają zły stan podłóg, okien, ścian i drzwi. Brak w nim ogrzewania. Brak jest również pomieszczeń sanitarnych. Z zewnątrz budynek wymaga natychmiastowej wymiany starego azbestowego pokrycia dachu, ocieplenia całego budynku oraz wymianę zdezelowanego ogrodzenia oraz remont nieszczelnego szamba. Jednak z braku innych możliwości w zależności od potrzeb mieszkańców, budynek ten jest wykorzystywany do organizowania różnych uroczystości okolicznościowych.



Fot. 13 - Wnętrze budynku – sala główna

5. Infrastruktura techniczna

Telefonizacja

Cały obszar gminy zaopatrzonej jest w sieć kabli międzymiastowych i międzycentralowych, obsługiwanych z central usytuowanych poza terenem gminy. Stan sieci telekomunikacyjnej jest zły, niezbędne jest unowocześnienie i przebudowa istniejącej sieci kablowej. Wieś posiada łączność i usługi telekomunikacyjne świadczone w większości przez TP SA i telefonie komórkową.

Gospodarka ciepła i gazowa

Wieś nie posiada sieci gazociągowej. Zaopatrzenie w ciepło odbywa się w ramach indywidualnych systemów grzewczych. Do głównych paliw energetycznych należą: węgiel i węglowodory, olej opałowy oraz drewno.

Ogrzewanie budynków realizowane jest indywidualnie. Centralne ogrzewanie indywidualne (źródło wytwarzania ciepła) znajduje się w budynku jednorodzinny - piec do c.o. zainstalowany we własnej kotłowni lub w innym pomieszczeniu, np. w piwnicy. Zaliczono tu ogrzewanie przy pomocy pieców kaflowych, bądź różnymi piecami przenośnymi na paliwa stałe, np. węgiel, koks, drewno, trociny, olej opałowy.

Gospodarka odpadami

Odpady z terenu Woli Cygowskiej wywożone są przez prywatne firmy świadczące usługi asenizacyjne na podstawie indywidualnych umów z mieszkańcami. We wsi prowadzona jest selektywna zbiórka odpadów.

Zaopatrzenie w wodę

Wodociągi - brak. Obecnie prowadzone są prace odwiertnicze dla ujęcia głębinowego do zbiorczego systemu wodociągowego. Wodę mieszkańcy czerpią ze studni głębinowych lub cembrowych. W okolicach Woli Cygowskiej znajdują się słabe zasoby wody pitnej.

Gospodarka ściekowa

Kanalizacja i oczyszczalnia ścieków - brak zbiorowego systemu kanalizacji i

oczyszczania ścieków. Obecnie wywóz nieczystości z szamb przydomowych odbywa się beczkownikami.

Energetyka

Wszystkie gospodarstwa domowe posiadają instalację energetyczną. Większość ulic we wsi jest oświetlona. Oświetlenie zapewnione jest przez lampy uliczne.

6. Rolnictwo i gospodarka

Rolnictwo

Wola Cygowska jest to typowa wieś rolnicza. Istnieje tu 17 czynnie prowadzonych gospodarstw rolnych. Na działalność rolniczą składają się gospodarstwa niskotowarowe i ogólnorolnicze. Uprawiane są tu przede wszystkim zboża, ziemniaki, kukurydza. Dużą powierzchnię obok gruntów rolnych zajmują łąki i pastwiska, resztę stanowią lasy, tereny budowlane i inne nieużytki. Na grunty rolne przypadają gleby IV, V i VI klasy bonitacyjne.

użytki rolne – 237,46 ha

łąki i pastwiska – 73,58 ha

tereny zabudowane – 7,37 ha

lasy – 17,44 ha

sady – 2,53 ha

Ogółem: 352,45ha

drogi – 8,26 ha

wody – 5,33 ha

nieużytki – 0,48 ha

Gospodarka

Według bazy danych ewidencji działalności gospodarczej w Urzędzie Gminy w Poświętnem na terenie Woli Cygowskiej zarejestrowanych jest 4 podmioty gospodarczych w branży: handlowej, usługowej i transporcie (stan na październik 2009 r.).

Nieliczne firm zatrudnia więcej niż 5 osób. Są to zazwyczaj podmioty jednoosobowe lub tzw. rodzinne.

Podział podmiotów gospodarczych wg branż:

OGÓŁEM	PRODUKCJA	USŁUGI	HANDEL	TRANSPORT
4	brak	1	1	2

7. Kapitał społeczny i ludzki

Mieszkańcy Woli Cygowskiej zorganizowani są w następujących formalnych i nieformalnych grupach: Rada Sołecka oraz zadaniowej Grupie Inicjatywnej Wsi. Miejszem spotkań tych grup jest budynek dawnej szkoły podstawowej.

8. ANALIZA ZASOBÓW MIEJSCOWOŚCI - zestawienie ankietowe

Rodzaj zasobu	Brak	Jest o znaczeniu małym	Jest o znaczeniu średnim	Jest o znaczeniu dużym
Środowisko przyrodnicze				
- walory krajobrazu				X
- walory klimatu (mikroklimat, wiatr, nasłonecznienie)				X
- walory szaty roślinnej (np. runo leśne)				X
- cenne przyrodniczo obszary lub obiekty	X			
- świat zwierzęcy (ostoje, siedliska)			X	
- osobliwości przyrodnicze			X	
- wody powierzchniowe (cieki, rzeki, stawy)		X		
- podłoże, warunki hydrogeologiczne		X		
- gleby, kopaliny		X		
Środowisko kulturowe				
- walory architektury wiejskiej i osobliwości kulturowe	X			
- walory zagospodarowania przestrzennego			X	
- zabytki	X			
- zespoły artystyczne	X			
Dziedzictwo religijne i historyczne				
- miejsca, osoby i przedmioty kultu	X			
- święta, odpusty, pielgrzymki				X
- tradycje, obrzędy, gwara			X	
- legendy, podania i fakty historyczne		X		
- ważne postacie historyczne				X
- specyficzne nazwy			X	
Obiekty i tereny				
- działki pod zabudowę mieszkaniową				X
- działki pod domy letniskowe	X			
- działki pod zakłady usługowe i przemysł			X	
- pustostany mieszkaniowe, magazynowe i po przemysłowe	X			
- tradycyjne obiekty gospodarskie wsi (kuźnie, młyny)	X			
- place i miejsca publicznych spotkań		X		

- miejsca sportu i rekreacji	X			
Gospodarka, rolnictwo				
- specyficzne produkty (hodowle, uprawy polowe)	X			
- znane firmy produkcyjne i zakłady usługowe	X			
- możliwe do wykorzystania odpady poprodukcyjne	X			
Sąsiedzi i przyjezdni				
- korzystne, atrakcyjne sąsiedztwo (duże miasto, arteria komunikacyjna, atrakcja turystyczna)			X	
- ruch tranzytowy	X			
- przyjezdni stali i sezonowi		X		
Instytucje				
- placówki opieki społecznej	X			
- szkoły	X			
- Dom Kultury	X			
Ludzie, organizacje społeczne				
- OSP	X			
- KGW	X			
- Stowarzyszenia	X			

IV. ANALIZA SWOT - OCENA MOCNYCH I SŁABYCH STRON MIEJSCOWOŚCI WOLA CYGOWSKA

<u>SILNE STRONY</u>	<u>SŁABE STRONY</u>
<ul style="list-style-type: none"> ✚ atrakcyjne położenie komunikacyjne: niewielka odległość od Warszawy; ✚ bliskość ośrodków miejskich, ✚ dobre warunki do prowadzenia okolorolniczej działalności; ✚ wysokie walory przyrodnicze; ✚ warunki sprzyjające agroturystyce; ✚ gościnność mieszkańców; ✚ młode społeczeństwo – duży udział dzieci i młodzieży w strukturze lokalnej społeczności, społeczność rozwojowa ✚ czyste i zdrowe powietrze; ✚ spójna budowa wsi; ✚ brak ciężkiego przemysłu; ✚ segregacja odpadów na poziomie gospodarstw domowych; ✚ perspektywa rozwoju budownictwa mieszkaniowego 	<ul style="list-style-type: none"> ✚ słaba infrastruktura techniczna: brak wodociągów, kanalizacji; ✚ brak bezpiecznego i atrakcyjnego miejsca do zabaw dla dzieci, spacerów; ✚ brak bezpiecznego, atrakcyjnego zagospodarowanego centrum wsi; ✚ brak większych zakładów pracy; ✚ małe możliwości zatrudnienia na miejscu, zwłaszcza dla kobiet; ✚ brak planu zagospodarowania przestrzennego; ✚ brak szlaków i ścieżek turystycznych; ✚ brak wystarczającej bazy noclegowej i zaplecza gastronomicznego; ✚ brak dobrej komunikacji autobusowej do Warszawy, ✚ duże zanieczyszczenie lasów;

<p>i inwestycji przemysłowo-usługowych z uwagi na bliskość aglomeracji warszawskiej;</p> <ul style="list-style-type: none"> + wolne zasoby siły roboczej w wieku produkcyjnym i spory udział osób w wieku przedprodukcyjnym; + duże przywiązanie do ziemi i kultywowanie tradycji; + zdecydowana przewaga własności prywatnej użytków rolnych; + duża możliwość hodowli zwierząt; + niskie koszty pozyskania siły roboczej; + znaczne zasoby siły roboczej, także w wieku przedprodukcyjnym; + dobry dostęp do szkolnictwa podstawowego i gimnazjalnego; + bogate dziedzictwo i tradycje kulturowe; + dobry stan środowiska naturalnego; + brak terenów zdegradowanych; + nieskażone gleby; + brak uciążliwości powodowanych przez przemysł i transport; + położenie w bezpośrednim sąsiedztwie dużego kompleksu lasów, + wzrost świadomości i potrzeby zmian, oraz otwieranie się na pewne formy aktywności pod warunkiem właściwego ich ukierunkowania i silnego lidera; 	<ul style="list-style-type: none"> + brak przedszkola; + brak ośrodka kultury; + niedostateczna promocja wsi;
<p style="text-align: center;"><u>SZANSE</u></p> <ul style="list-style-type: none"> + walory przyrodnicze: warunki do rozwoju bazy turystycznej, w tym agroturystyki i turystyki wiejskiej; + wzrost zainteresowania ludności z dużych miast agroturystyką; + popyt na agroturyzm i czynny odpoczynek na łonie przyrody – wykorzystanie walorów przyrodniczych (lasy, czyste powietrze etc.); + rosnące zainteresowanie w Warszawie produkcją i produktami 	<p style="text-align: center;"><u>ZAGROŻENIA</u></p> <ul style="list-style-type: none"> + emigracja ludzi młodych i wykształconych do większych ośrodków; + stagnacja, marazm, bierność lokalnej społeczności „czekanie” zamiast „działania”; + destrukcyjne nastawienie pogłębia brak optymizmu i pozytywnej „energii” oraz wiary w skuteczność działania; + niechęć do podejmowania odpowiedzialności za sprawę

- ekologicznymi;
- ✚ zjawisko „ucieczki z miasta” tj. moda na osiedlanie się za miastem, ale jednocześnie w bezpośredniej jego bliskości, na łonie przyrody;
- ✚ coraz większa liczba młodych wykształconych ludzi;
- ✚ atrakcyjne położenie, moda na mieszkanie „za miastem”;
- ✚ zapotrzebowanie na zdrową żywność;
- ✚ możliwość pozyskania dofinansowania ze źródeł zewnętrznych (np. dopłaty bezpośrednie, odnowa wsi z Programu Rozwoju Obszarów Wiejskich);

- lokalnej społeczności.
- ✚ brak impulsu do działania;
- ✚ niedostateczna infrastruktura we wsi;
- ✚ upadek gospodarstw rolnych, przy braku innych źródeł utrzymania ich właścicieli;
- ✚ deprecjacja sektora rolnego co sprawia, iż standard życia mieszkańców – z reguły rolników – obniża się;
- ✚ zastój gospodarczy, dekoniuunktura na lokalnym rynku usług;
- ✚ zaniedbania inwestycyjne,
- ✚ trudna sytuacja budżetowa samorządu i związane z tym problemy z zapewnieniem wkładu własnego warunkującego korzystanie ze środków pomocowych;
- ✚ niska opłacalność produkcji rolnej;
- ✚ ograniczona możliwość inwestowania w inne gałęzie gospodarki, pozarolnicze ze względu na niewielki budżet własny /wkładu własnego/ mieszkańców;
- ✚ trudności w pozyskiwaniu środków unijnych na potrzeby wsi tj.: skomplikowane procedury, ostre kryteria itd.

V. WIZJA ROZWOJU WSI

Zapewnienie rozwoju miejscowości oraz stworzenie jak najlepszych warunków życia mieszkańcom wsi Wola Cygowska stanowi priorytet w wyznaczaniu kierunku działań. Zgodnie z priorytetem oraz mając na uwadze wnioski z analizy SWOT planuje się następujące kierunki rozwoju wsi:

- modernizacja i remont infrastruktury technicznej, podnoszącej atrakcyjność wsi,
- podniesienie estetyki miejscowości,
- stworzenie warunków dla zagospodarowania wolnego czasu dzieciom i młodzieży,

- stworzenie warunków dla zagospodarowania wolnego czasu mieszkańców,
- realizacja prac modernizacyjno – inwestycyjnych mających na celu podniesienie bezpieczeństwa na drogach w obrębie miejscowości,
- rozwój działalności kulturalnej i rekreacyjno – sportowej,
- podejmowania działań promujących miejscowość wśród turystów i inwestorów.

Wymienione kierunki rozwoju miejscowości Wola Cygowska wpisują się w cele zapisane w Strategii Rozwoju Gminy Poświętne a przede wszystkim w cele związane z efektywnym wykorzystaniem zasobów środowiska naturalnego, dostępnych zasobów kulturowych i istniejącej infrastruktury społecznej i technicznej.

Wizję rozwoju naszej miejscowości obrazuje poniższe zestawienie:

DIAGNOZA AKTUALNEJ SYTUACJI		WIZJA STANU DOCELOWEGO	
Co ją wyróżnia?	<ul style="list-style-type: none"> ➤ dogodne położenie przy drodze powiatowej, ➤ bliskość stolicy, ➤ brak przemysłu, ➤ spokojna cicha wieś, ➤ chęć większego integrowania się mieszkańców, ➤ czyste środowisko, ➤ lokalizacja, ➤ aktywna młodzież, ➤ sklepy, ➤ duża ilość mieszkańców, ➤ przyroda, ➤ przyjaźni ludzie, ➤ pomnik Lelewela 	Co ma ją wyróżnić?	<ul style="list-style-type: none"> ➤ ekologia, ➤ tradycja, ➤ piękny wygląd, ➤ nowoczesność, ➤ funkcjonalność, ➤ bezpieczeństwo, ➤ bogactwo w zasoby i aktywność mieszkańców, ➤ atrakcyjność dla mieszkańców, turystów i przedsiębiorców, ➤ świetlica, ➤ plac zabaw, ➤ boisko, ➤ kawiarenka internetowa, ➤ przedszkole, ➤ lepsze otoczenie, ➤ większa organizacja i solidarność mieszkańców, ➤ czystość, ➤ lepsze życie mieszkańców, ➤ estetyka obejść, ➤ przejścia dla pieszych, ➤ dobra komunikacja, ➤ współpraca z innymi

			<ul style="list-style-type: none"> ➤ wioskami, ➤ wszystkie ulice asfaltowe, ➤ szybki Internet, ➤ Dom kultury, ➤ wodociągi i kanalizacja, ➤ lepsze drogi, ➤ chodniki,
Jakie pełni funkcje?	<ul style="list-style-type: none"> ➤ miejsce zamieszkania i zatrudnienia, ➤ „sypialnia”, ➤ miejsce wypoczynku, ➤ rekreacyjną, ➤ rolniczą, ➤ kulturalną, ➤ edukacyjną, 	Jakie ma pełnić funkcje?	<ul style="list-style-type: none"> ➤ miejsce w którym mieszkam, pracuję i odpoczywam z miejscami usługowymi, turystyczno- rekreacyjnymi, gospodarstwami agroturystycznymi, ➤ dawać ludziom bezpieczeństwo, ➤ oaza ciszy i spokoju, którego nie mają ludzie w mieście, ➤ wychowawcze i edukacyjne, ➤ rekreacyjne, ➤ produkować zdrową żywność,
Kim są mieszkańcy?	<ul style="list-style-type: none"> ➤ głównie ludność od pokoleń związana z Wołą Cygowską, ➤ rolnicy, ➤ przedsiębiorcy, ➤ pracownicy sfery budżetowej, firm państwowych i prywatnych, ➤ mało zaangażowani w sprawy wsi, ➤ emeryci i renciści, ➤ młodzież i dzieci, ➤ obywatelami RP, ➤ rzetelnymi i pracowitymi ludźmi, ➤ spokojnymi i uczciwymi ludźmi, 	Kim mają być mieszkańcy?	<ul style="list-style-type: none"> ➤ ludnością związaną od pokoleń z Wołą Cygowską, ➤ spokojnymi uczciwymi ludźmi, ➤ rolnikami, ➤ przedsiębiorcami, ➤ aktywni, ➤ dbający o wieś, ➤ identyfikujący się z wsią , ➤ ludźmi dobrze żyjącymi z sąsiadami, ➤ szczęśliwymi ludźmi, ➤ porządnymi obywatelami, ➤ ludźmi zgodnymi i bez zawiści,
Co jest głównym źródłem utrzymania?	<ul style="list-style-type: none"> ➤ zatrudnienie w prywatnych firmach, firmach państwowych, instytucjach samorządowych i sferze budżetowej, ➤ własne przedsiębiorstwa, ➤ emerytury i renty, ➤ praca na roli, ➤ praca w zakładach produkcyjnych poza 	Co ma być głównym źródłem utrzymania?	<ul style="list-style-type: none"> ➤ własna działalność gospodarcza, ➤ zatrudnienie w prywatnych firmach, firmach państwowych i sferze budżetowej, ➤ ekologiczne rolnictwo, ➤ emerytury i renty, ➤ powstawanie nowych zakładów pracy,

	miejscem zamieszkania,		➤ agroturystyka,
Jak zorganizowani są mieszkańcy?	<ul style="list-style-type: none"> ➤ Rada Sołecka ➤ brak zorganizowania ➤ mała aktywność i integracja społeczna, ➤ brak formalnych i nieformalnych grup działania, ➤ brak KGW, które kiedyś działało, 	W jaki sposób ma być zorganizowana wieś i jej mieszkańcy?	<ul style="list-style-type: none"> ➤ Rada Sołecka, ➤ OSP, ➤ Koło Gospodyń Wiejskich, ➤ Kluby (seniora, młodzieży, sportowe i inne wg zainteresowań), ➤ stowarzyszenie wiejskie, ➤ mieszkańcy bardziej zintegrowani, ➤ wspólna praca na rzecz wsi,
Jak rozwiązuje się problemy?	<ul style="list-style-type: none"> ➤ indywidualnie w urzędzie gminy, rozmowy z radnymi, ➤ zebrania wiejskie, ➤ z radą sołecką wspólnymi siłami, ➤ poprzez współpracę z Wójtem Gminy, 	Jak mają być rozwiązywane problemy?	<ul style="list-style-type: none"> ➤ cykliczne zebrania mieszkańców z władzami samorządowymi, ➤ Rada Sołecka, ➤ demokratycznie i efektywnie, ➤ wspólnie własnymi siłami, z Urzędem Gminy,
Jak wygląda nasza wieś?	<ul style="list-style-type: none"> ➤ zabudowa jednorodzinna, ➤ schludne posesje, ➤ mało zadbane ulice, ➤ brak wiejskiego placu zabaw dla dzieci i młodzieży, ➤ mało funkcjonalna remiza strażacka, ➤ chodniki wzdłuż ulic, ➤ wyasfaltowane ulice, ➤ mało atrakcyjne przystanki autobusowe, ➤ cicha i spokojna, ➤ zabudowa wzdłuż drogi ➤ dużo zieleni, ➤ brak zaplecza sportowo – rekreacyjnego, ➤ brak zagospodarowania centrum wsi, ➤ brak bazy turystycznej, ➤ 	Jak ma wyglądać nasza wieś?	<ul style="list-style-type: none"> ➤ zadbane i ukwiecone posesje, ➤ odnowiony budynek remizy jako centrum życia kulturalnego wsi, ➤ wielozadaniowe boisko sportowe, ➤ plac zabaw dla dzieci, ➤ zagospodarowane miejsca publiczne, ➤ ładne przystanki autobusowe, ➤ udoskonalone oświetlenie uliczne, ➤ nowoczesna, ➤ ekologiczna, ➤ czysta, ➤ ma posiadać nazwy ulic ➤ punkty usługowe: fryzjer, szewc, zakład krawiecki, ➤ zmodernizowana,
Jakie obyczaje i tradycje są pielęgnowane?	<ul style="list-style-type: none"> ➤ święta kościelne i rodzinne (np. odpusty, procesje w Boże Ciało, chrzty, śluby), ➤ obchody śmierci Lelewela, ➤ utrwalanie pieśni ludowych, 	Jakie obyczaje i tradycje mają być u nas pielęgnowane?	<ul style="list-style-type: none"> ➤ kontynuowanie tradycji religijnych, ➤ rozwijanie tradycji i obrzędów ludowych, ➤ inspirowanie nowych

	<ul style="list-style-type: none"> ➤ majówki, ➤ organizacja dożynek na rzecz szkoły i straży, ➤ odpust ➤ piknik w maju, ➤ wspólne ubieranie szopki Bożonarodzeniowej ➤ dzień „HUBALA”, 		<p>działań w dziedzinie kultury, sportu,</p> <ul style="list-style-type: none"> ➤ prowadzenie KGW, ➤ zachowanie tradycji naszych przodków i zapoznawanie z nimi młodzieży, ➤ ważne daty świąt państwowych i kościelnych, ➤ dzień seniora, ➤ Dzień Matki , Ojca, Dziadka, Babci, Dziecka,
<p>Jaki jest stan otoczenia i środowisko?</p>	<ul style="list-style-type: none"> ➤ czyste powietrze, ➤ dużo lasów wokół wsi,, ➤ lasy zaśmiecone, ➤ wywóz śmieci z gospodarstw domowych, ➤ brak wodociągów i kanalizacji, 	<p>Jaki ma być stan otoczenia i środowisko?</p>	<ul style="list-style-type: none"> ➤ wieś zwodociągowana, ➤ skanalizowana, ➤ zgazyfikowana, ➤ czysta, ➤ nieskażone i czyste powietrze, ➤ zadbane ulice i posesje ➤ bezpieczny, ➤ brak śmieci przy drogach i w lasach, ➤ nieskażone i czyste powietrze,
<p>Jakie jest rolnictwo?</p>	<ul style="list-style-type: none"> ➤ wielokierunkowe, ➤ rozdrobnione, ➤ niskodochodowe, ➤ nieopłacalne(słabe klasy ziemi), ➤ mało rozwinięte, ➤ bardzo mało rolników, ➤ upadające, 	<p>Jakie ma być rolnictwo?</p>	<ul style="list-style-type: none"> ➤ nowoczesne, ➤ wydajne, ➤ produkujące ekologiczną żywność, ➤ zmodernizowane, ➤ opłacalne, ➤ wysokodochodowe, ➤ ekonomiczne, ➤ przynoszące dochód wprost proporcjonalnie do wniesionych wkładów, ➤ ekologiczne- warto zachować tradycję uprawy ziemi,
<p>Jakie są powiązania komunikacyjne?</p>	<ul style="list-style-type: none"> ➤ położenie wzdłuż drogi powiatowej, ➤ komunikacja prywatna, ➤ prywatne samochody, ➤ komunikacja państwowa: PKS, ➤ niezadowolająca liczba autobusów do stolicy, ➤ niezadowolająca liczba autobusów do Wołomina, ➤ bezpośrednie połączenie do 	<p>Jakie mają być powiązania komunikacyjne?</p>	<ul style="list-style-type: none"> ➤ dogodne dla mieszkańców, ➤ bezpośrednie połączenie autobusów do Warszawy, ➤ bezpośredni dojazd autobusowy do powiatu, częstsze i szybsze,

	Warszawy,		
Co proponujemy dzieciom i młodzieży?	<ul style="list-style-type: none"> ➤ brak świetlicy wiejskiej, ➤ brak dostępu do Internetu, 	Co zaproponujemy dzieciom i młodzieży?	<ul style="list-style-type: none"> ➤ plac zabaw dla dzieci i młodzieży, ➤ budynek „starej” szkoły miejscem spotkań młodzieży, seniorów i dzieci, ➤ wielozadaniowe boisko, ➤ biblioteka miejscem spotkań kulturalnych, ➤ wyjazdy edukacyjno-kulturalne, ➤ dostęp do aktywnego spędzania czasu, ➤ kafejka internetowa, ➤ lodowisko, ➤ kort tenisowy, ➤ sala sportowa, ➤ harcerstwo,

VI. OPIS PLANOWANYCH INWESTYCJI I PRZEDSIĘWZIĘĆ

Wola Cygowska powinien być miejscowością:

- w której ludziom żyje się dostatnio, wygodnie i bezpiecznie,
- posiadającą rozwiniętą i odpowiednio wykorzystaną infrastrukturę techniczną, turystyczną i społeczną,
- teren wzdłuż drogi powiatowej byłby wykorzystany przez małe i średnie, przedsiębiorstwa, dając pracę mieszkańcom.
- w której żyją mieszkańcy zaangażowani w życie wsi,
- wieś zadbana i uporządkowana, aktywna i nowoczesna, pełniąca funkcje edukacyjne, kulturalne i sportowo- rekreacyjne,
- wieś atrakcyjna turystycznie i gospodarczo oraz kultywująca tradycje,
- wieś bezpieczna dążąca do poprawy jakości życia jej mieszkańców.

Realizacja zadań wynikających z przedstawionego programu długoterminowego rozwoju wsi Wola Cygowska przyczyni się znacznie do poprawy estetyki wsi i podniesienia standardu życia mieszkańców i nie tylko. Będzie motywem do podejmowania dalszych działań społeczności lokalnej przy pomocy innych instytucji państwowych i prywatnych na rzecz rozwoju wsi oraz rozwijania innych form aktywności np. w zakresie kultury, gospodarki, turystyki. W konsekwencji ma to się

przyczynić do większej integracji społeczności, nie tylko w obrębie wsi ale i okolicznych miejscowości.

Opis planowanych zadań na rok 2009-2015

Lp.	Nazwa zadania przewidzianego do realizacji	Ranking	Źródła finansowania	Szacunkowy koszt w zł /brutto/	Planowany harmonogram realizacji zadania	
					rozpoczęcie	zakończenie
1.	Remont świetlicy wiejskiej	1	PROW Budżet Gminy	320 000	2010	2010
2.	Budowa chodnika przy świetlicy wiejskiej	2	Budżet Gminy Środki zewnętrzne	5000	2010	2011
3.	Budowa wodociągu	2	Budżet Gminy Środki zewnętrzne	500 000	2012	2013
4.	Poprawa wizualizacji głównych ulic wsi: - założenie estetycznych, śmietników ulicznych	2	Budżet Gminy	2000	2012	2013
5.	Poprawa bezpieczeństwa: – wykonanie oświetlenia ulicznego	3	Budżet Gminy	40 000	2012	2015
6.	Promocja wsi -stworzenie strony internetowej Gminy z informacjami nt. Woli Cygowskiej	5	Projekty społeczne Budżet Gminy	5000	2010	2010

PLANOWANE KOSZTY REALIZACJI INWESTYCJI Pn. "Remont budynku w miejscowości Wola Cygowska gm. Poświętne" WE WSI WOLA CYGOWSKA (GMINA POŚWIĘTNE)

1	Remont dachu	320	250	80000,00
2	Stolarka zewnętrzna okna i drzwi	32,4	950	30780,00
3	Duża sala: remont sufit, ściany (malowanie skrobanie) podłoga wymiana desek na legarach na posadzkę gres-terakota, drzwi wewnętrzne	239	40	9560,00
		85	230	19550,00
		6	550	3300,00
4	Adaptacja części korytarza na WC	1	6900	6900,00
5	Instalacja elektryczna całość budynku	204	60	12240,00

6	Kotłownia na paliwo ekologiczne	204	180	36720,00
7	Wymiana szamba (remont)	1	6000	6000,00
	razem			205050,00
	VAT			45111,00
	Brutto			250161,00
8	Termomodernizacja	270	240	64800,00
9	Gres, terakota taras zadaszony schody wejściowe	47	200	9400,00
	razem			74200,00
	VAT			16324,00
	Brutto			90524,00

VII. ZARZĄDZANIE I PROMOCJA

Nad realizacją Planu Rozwoju Miejscowości będzie czuwać Rada Sołecka na czele z sołtysem, ale we wszystkich sprawach związanych z wydatkowaniem środków finansowych oraz składaniem wniosków o dotacje z różnych źródeł, będzie musiała uzyskać akceptację Rady Gminy. Rada Sołecka będzie na bieżąco monitorować realizację Planu Rozwoju Miejscowości.

Za rozpowszechnianie informacji na terenie miejscowości będzie odpowiedzialna Rada Sołecka, natomiast na terenie całej gminy i poza nią będzie rozpowszechniał Wójt Gminy za pośrednictwem serwisu internetowego.

VIII. AUTORZY, ŹRÓDŁA INFORMACJI

Dokument powstał w oparciu o informacje zebrane przez Grupę Inicjatywną Wsi.

W grupie pracowali:

Źródła informacji:

1. Informacje z Urzędu Gminy
2. Warsztaty z mieszkańcami wsi
3. Warsztaty Grupy Inicjatywnej Wsi.
4. Informacje własne
5. Strategia Rozwoju Gminy Poświętne